



Modena, 2016 12 22

Presentazione per il Consiglio Comunale
del Comune di Modena:

BILANCIO PREVISIONALE 2017/2019

e NOTA DI AGGIORNAMENTO AL DUP
(Documento Unico di Programmazione)



LA PROGRAMMAZIONE NEL COMUNE DI MODENA

**INDIRIZZI
di GOVERNO**

**presentati
dal Sindaco
al Consiglio**

**DOCUMENTO UNICO DI PROGRAMMAZIONE
SEZIONE STRATEGICA
DUP - SeS**

**presentato
dalla Giunta
al Consiglio**

**DOCUMENTO UNICO DI PROGRAMMAZIONE
SEZIONE OPERATIVA
DUP - SeO**

**presentato
dalla Giunta
al Consiglio**

> Monitoraggio e rendicontazione: stato di attuazione, relazione sulla gestione <

**PIANO ESECUTIVO DI GESTIONE
SEZIONE OBIETTIVI - SEZIONE ATTIVITÀ - SEZIONE RISORSE
PEG**

**approvato
dalla Giunta,
impegna
i Dirigenti**

> Monitoraggio e rendicontazione: stato di avanzamento 31.08 e 31.12 <



LA POPOLAZIONE

i residenti a Modena sono **184.973** al 31 dicembre 2015

SALDO NATURALE

= differenza tra i nati e i morti

da anni negativo

- 447 persone
nel 2015

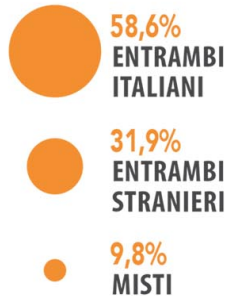


cui si somma un negativo
SALDO MIGRATORIO:

- 175 persone
nel 2015

↓
**INCREMENTO
GLOBALE NEL 2015**

I GENITORI DEI BAMBINI NATI NEL 2015 SONO:



PERCENTUALE DI STRANIERI RESIDENTI:



Le 5 nazionalità prevalenti
sono: **Marocchina, Romena,
Ghanese, Filippina, Albanese**

ETÀ MEDIA DEI RESIDENTI



47,1 ANNI
ITALIANI



31,9 ANNI
STRANIERI



LA POPOLAZIONE

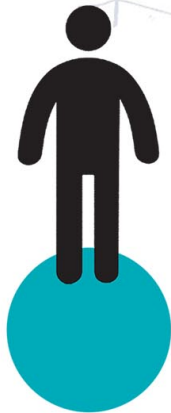
la composizione dei nuclei di famiglia

LE FAMIGLIE A MODENA SONO **84.034** E SONO COMPOSTE IN MEDIA DA 2,2 PERSONE
I RESIDENTI VIVONO IN NUCLEI FAMILIARI COMPOSTI DA:

39,2%

UNA SOLA PERSONA

Nel nucleo storico questa percentuale sale al 57%



66,1%

**FINO A
3 PERSONE**



12,6%

**5 COMPONENTI
E PIÙ**

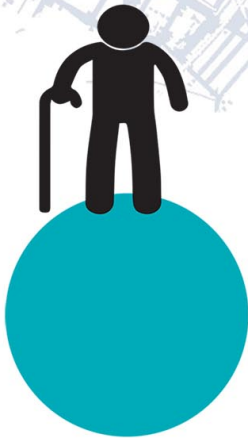




LA POPOLAZIONE gli anziani a Modena

GLI ANZIANI OLTRE I 74 ANNI SONO IL 12,7% DELLA POPOLAZIONE E VIVONO:

38%
DA SOLO



18%
CON PERSONE
DI VARIE ETÀ



41%
CON ALTRI
ANZIANI



3%
IN STRUTTURE

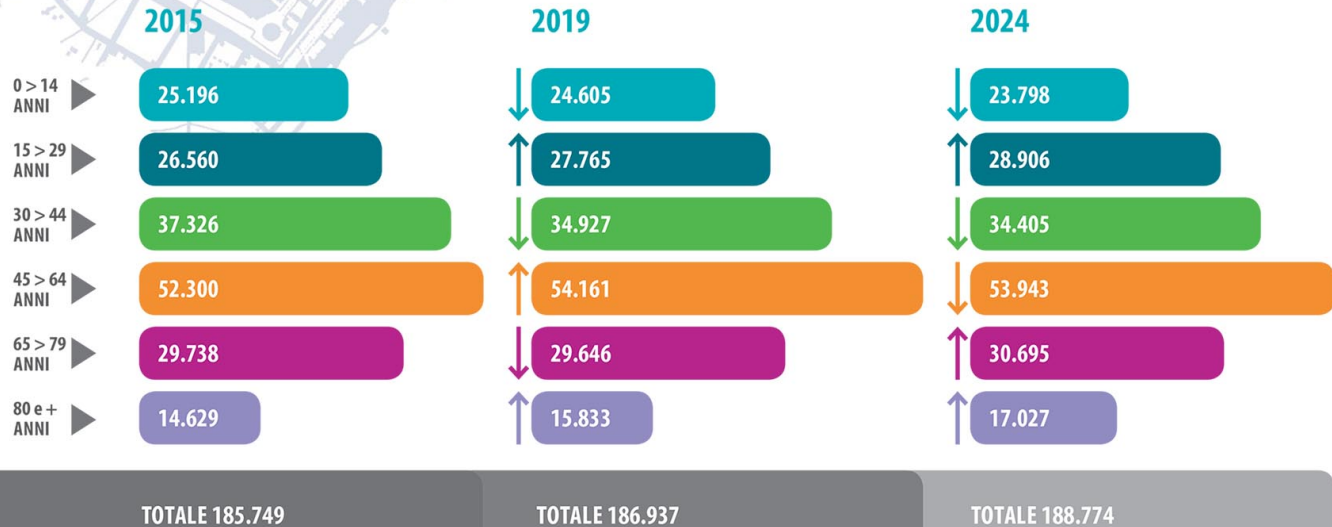




LA POPOLAZIONE

le proiezioni future

SI POSSONO FARE SOLO IPOTESI CALCOLANDO LE TENDENZE MEDIE DEGLI ULTIMI ANNI DEI FLUSSI MIGRATORI E DELLE NATALITÀ. QUESTI DATI PORTANO A PENSARE CHE CRESCEREMO LENTAMENTE FINO A TENDERE ALLE **189.000 UNITÀ NEL 2024**

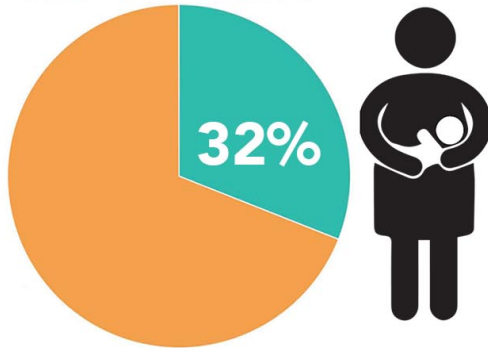




LA POPOLAZIONE

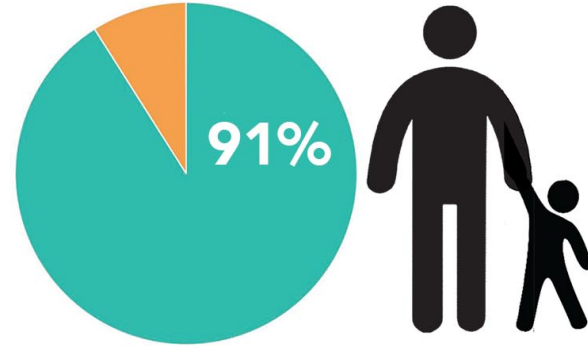
frequenza a nidi e scuole dell'infanzia

PERCENTUALE FREQUENZA NIDO nel 2015



Da 1.831 bambini nel 2010
A 1.518 bambini nel 2015

PERCENTUALE FREQUENZA SCUOLA DELL'INFANZIA nel 2015



Da 4.847 bambini nel 2010
A 4.802 bambini nel 2015



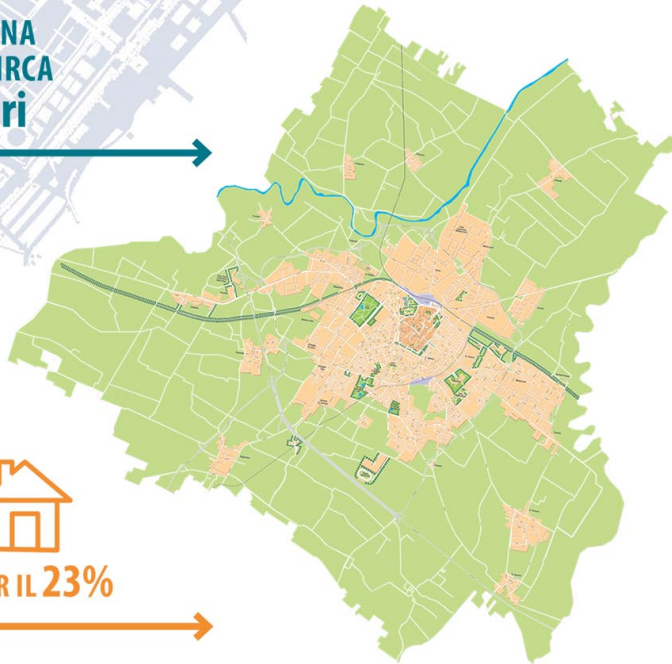
IL TERRITORIO

i macronumeri di Modena - anni 2010-2014

IL TERRITORIO
COMUNALE HA UNA
SUPERFICIE DI CIRCA
18.632 ettari



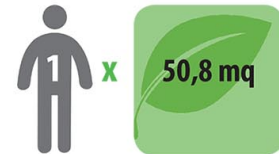
URBANIZZATA PER IL **23%**



UNA DENSITÀ ABITATIVA DI
1.008 RESIDENTI PER kmq



50,8 mq
DI VERDE PER ABITANTE





IL LAVORO

le tendenze su occupazione e imprese

I dati del 1° trimestre 2016 mostravano già una **diminuzione del tasso di disoccupazione**, valida per tutto il territorio nazionale, ma particolarmente accentuata in alcuni ambiti, in particolare la **disoccupazione a Modena è scesa sotto al 7%**

Nel 2015 si sono contate 6 nuove iscrizioni di Imprese ogni 100 imprese registrate: Tasso di Natalità

L'export modenese avanza nel secondo trimestre del 2016, passando da 2.901 milioni di euro al 31 marzo a 3.141 milioni al 30 giugno 2016. L'incremento percentuale diviene quindi pari al **+8,3%**, il **maggior incremento congiunturale dal 2010**.



TENDENZE DEL TERRITORIO

alcuni numeri della Mobilità nel 2015

CI SONO 62,5
AUTOVETTURE
CIRCOLANTI OGNI
100 RESIDENTI
(CIRCA 750 OGNI
100 RESIDENTI)



AUTOVETTURE
TOTALI:
116.232 nel 2008
116.198 nel 2014



CALA IL
NUMERO DI
INCIDENTI
STRADALI



INCIDENTI:
1.380 nel 2010
1.107 nel 2015



AUMENTA
IL NUMERO
DELLE
ROTATORIE



ROTATORIE:
60 nel 2010
68 nel 2015



MIGLIORA
L'ILLUMINAZIONE
STRADALE



PUNTI LUCE:
30.839 nel 2010
32.023 nel 2015



CRESCONO
I CHILOMETRI
DI PISTE
CICLABILI



KM di PISTE
CICLABILI:
168 nel 2010
216 nel 2015





SERVIZI PUBBLICI A RILEVANZA

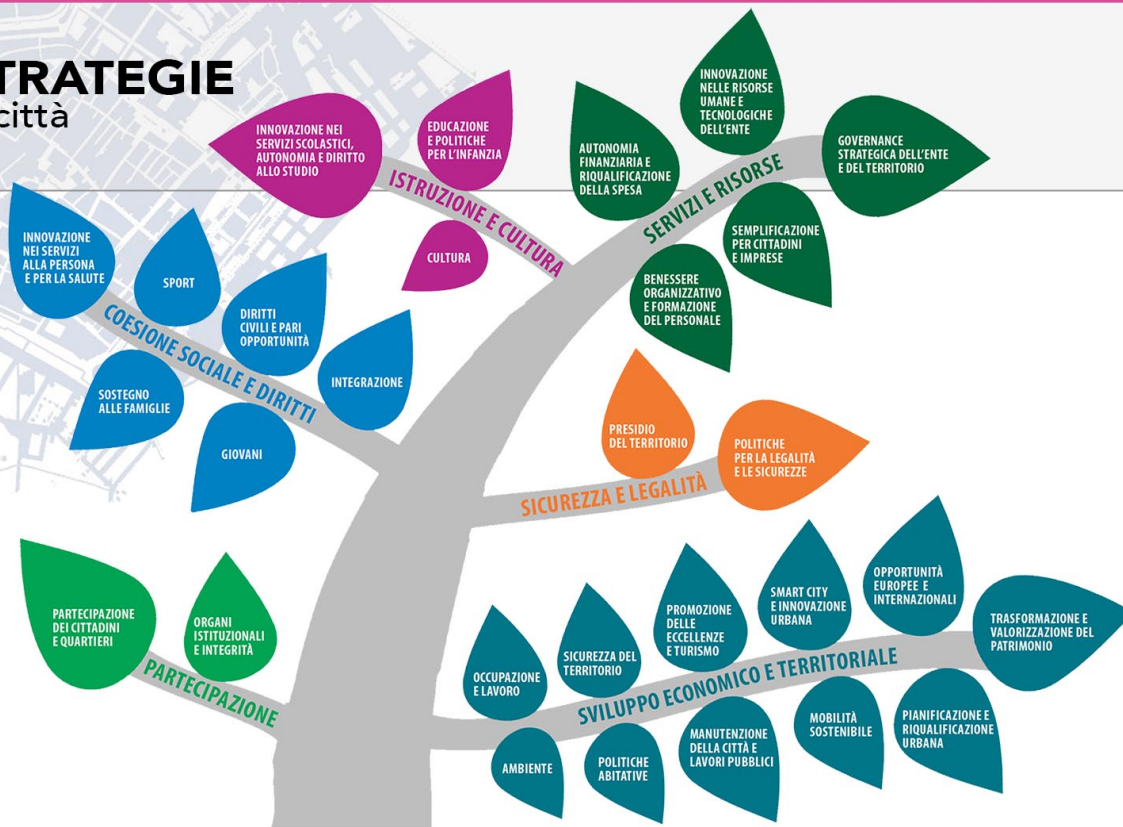
indicatori sintetici della domanda

| Indicatore | 2010 | 2011 | 2012 | 2013 | 2014 | 2015 | Trend |
|---|---------|---------|---------|---------|---------|---------|-------|
| Polizia Municipale: N. segnalazioni | 3.681 | 3.758 | 3.869 | 3.815 | 4.154 | 4.078 | |
| Asili nido: Domanda esaudita/domanda espressa | 0,95 | 0,95 | 0,95 | 0,94 | 0,93 | 0,95 | |
| Scuola infanzia: Domanda esaudita/domanda espressa | 0,94 | 0,96 | 0,95 | 0,97 | 0,99 | 0,98 | |
| Residenze anziani: Domanda esaudita/domanda accolta e lista di attesa | 0,52 | 0,55 | 0,51 | 0,50 | 0,42 | 0,52 | |
| Biblioteche: N. prestiti | 455.541 | 436.103 | 428.410 | 439.771 | 428.190 | 422.133 | |
| Musei: N. visitatori | 51.101 | 56.681 | 45.024 | 57.720 | 58.906 | 61.035 | |
| Galleria Civica: N. visitatori | 15.471 | 42.444 | 21.567 | 30.500 | 47.942 | 33.807 | |
| Servizi Demografici: N. presenze cittadini anagrafe centrale e sportelli di quartiere | 161.236 | 198.474 | 131.487 | 117.776 | 118.927 | 121.171 | |

Fonte: Relazione sulla Gestione 2015, Piano Dettagliato degli Obiettivi 2015, informazioni dai Settori

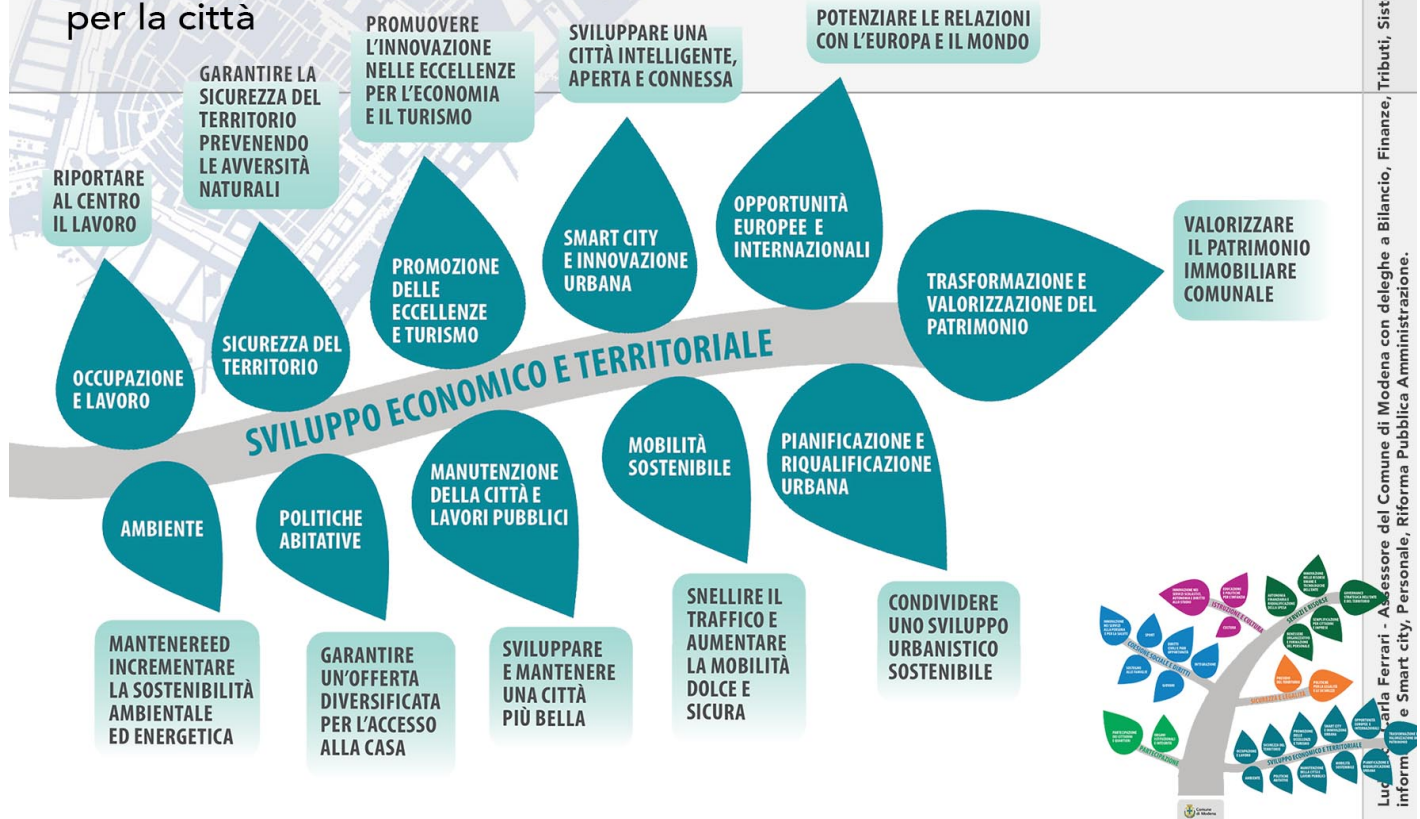


LE STRATEGIE per la città





LE STRATEGIE per la città





LE STRATEGIE per la città

PRESIDIARE IL TERRITORIO
PER GARANTIRE
LA SICUREZZA URBANA

PRESIDIO
DEL TERRITORIO

POLITICHE
PER LA LEGALITÀ
E LE SICUREZZE

PROMUOVERE LE SICUREZZE
ATTRAVERSO LA CULTURA
DELLA LEGALITÀ

SICUREZZA E LEGALITÀ





LE STRATEGIE per la città

CONSOLIDARE L'AUTONOMIA FINANZIARIA ATTRAVERSO UNA RIQUALIFICAZIONE DELLA SPESA

SVILUPPARE INNOVAZIONE TECNOLOGICA E NELLE RISORSE UMANE PER MIGLIORARE L'ACCESSO AI SERVIZI

AUTONOMIA FINANZIARIA E RIQUALIFICAZIONE DELLA SPESA

INNOVAZIONE NELLE RISORSE UMANE E TECNOLOGICHE DELL'ENTE

GOVERNANCE STRATEGICA DELL'ENTE E DEL TERRITORIO

POTENZIARE LA QUALITÀ DEI SERVIZI GOVERNANDO AZIONI DI INNOVAZIONE GESTIONALE SU AREA VASTA

SERVIZI E RISORSE

SEMPLIFICAZIONE PER CITTADINI E IMPRESE

SEMPLIFICARE IL RAPPORTO CON CITTADINI E IMPRESE NELL'EROGAZIONE DEI SERVIZI

BENESSERE ORGANIZZATIVO E FORMAZIONE DEL PERSONALE

VALORIZZARE IL PERSONALE CON ATTENZIONE AL BENESSERE ORGANIZZATIVO E ALL'AGGIORNAMENTO CONTINUO





LE STRATEGIE per la città

PROMUOVERE POLITICHE
EDUCATIVE ACCOGLIENTI,
INTEGRATE E PARTECIPATE

INNOVARE
LA RETE
DEI SERVIZI
SCOLASTICI

INNOVAZIONE NEI
SERVIZI SCOLASTICI,
AUTONOMIA E DIRITTO
ALLO STUDIO

EDUCAZIONE
E POLITICHE
PER L'INFANZIA

ISTRUZIONE E CULTURA

CULTURA

ANIMARE LA REALTÀ CULTURALE
CON SINERGIE TRA ISTITUTI
CULTURALI E CITTÀ





LE STRATEGIE per la città

INNOVARE
LA RETE DEI
SERVIZI ALLA
PERSONA E
PER LA SALUTE

INNOVAZIONE
NEI SERVIZI
ALLA PERSONA
E PER LA SALUTE

PROMUOVERE BUONI STILI DI VITA
INVESTENDO IN INFRASTRUTTURE
ED INIZIATIVE SPORTIVE

SPORT

PREVENIRE LE DISCRIMINAZIONI
CON AZIONI ATTIVE

DIRITTI
CIVILI E PARI
OPPORTUNITÀ

SVILUPPARE POLITICHE DIFFUSE DI
INTEGRAZIONE ED ACCOGLIENZA

INTEGRAZIONE

ADEGUARE LE
POLITICHE DI
SOSTEGNO E
ORIENTARLE ALLA
RESPONSABILITÀ
SOCIALE

SOSTEGNO
ALLE FAMIGLIE

GIOVANI

VALORIZZARE IL PROTAGONISMO
GIOVANILE PREVENENDO
SITUAZIONI DI DISAGIO

COESIONE SOCIALE E DIRITTI





LE STRATEGIE per la città

FAVORIRE LA
PARTECIPAZIONE
ATTRAVERSO
LE NUOVE
TECNOLOGIE
E I NUOVI
QUARTIERI

PARTECIPAZIONE
DEI CITTADINI
E QUARTIERI

GARANTIRE INTEGRITÀ,
TRASPARENZA E LEGALITÀ
NELLA GESTIONE DELLA
COSA PUBBLICA

ORGANI
ISTITUZIONALI
E INTEGRITÀ

PARTECIPAZIONE





IL PROGETTO DI BILANCIO

gestire le risorse per i servizi e per gli investimenti



Legge di Bilancio 2017
(approvata il 7 dicembre 2016)

DUP 2017/2019

Bilancio Previsionale Triennale 2017/2019 e Nota di agg. al DUP
(provvedimenti in esame)

Incremento della spesa corrente per 2mln di euro rispetto alle previsioni (bilancio 2016-2018) finanziata con oneri di urbanizzazione per manutenzioni ordinarie

+ 1 mln di euro per il Sociale (Welfare)

1 + 1 mln di euro per le Manutenzioni Ordinarie

Confermati gli impegni su: **SCUOLA, CULTURA, INNOVAZIONE E SMART CITY, SICUREZZA, LAVORO E IMPRESE, RISPARMIO ENERGETICO, SPORT, CONNETTIVITA', MOBILITA'**

Anche nel 2017 i modenesi pagheranno -19 milioni di tasse locali, restano ferme: rette e tariffe, addizionale IRPEF ed entrate extra-tributarie (TOSAP, Affissioni, Passi Carrai)

Sviluppo dell'azione di controllo anti-evasione con potenziamento dell'interscambio di banche dati con Agenzia del Territorio e con Agenzia delle Entrate e potenziamento del recupero arretrati su sanzioni al codice della strada + GdF

Finanziamento del Programma delle Opere Pubbliche e degli Investimenti con risorse da contributi, vendite e in autofinanziamento (v. relativo piano)

> 150mln di Piano Triennale Investimenti con attivazione di 19 mln per Ex-Ospedale Estense, 18 mln per Periferie, 5+5 mln per ex-AMCM + 60 mln per Sant'Agostino avvio opere

Sviluppo di azioni tese al miglioramento e al contenimento delle spese aggiuntive rispetto alle previsioni con azioni strutturali, di revisione dei sistemi gestionali e organizzativi contenendo ogni spesa meno essenziale e prioritaria e producendo efficientamenti su **AFFITTI, PULIZIE, INCARICHI, CONSULENZE, EVENTI SPECIFICI, CONTRIBUTI, RISPARMI SU INTERESSI**

Garantito il rispetto del Pareggio di Bilancio e degli obiettivi di Regolarità Contabile



PREMESSA LOCALE SUL 2016

un anno di operatività, obiettivi, strategie per la città



cosa è stato fatto nel 2016? (dal Bilancio Triennale 2016/2018) ...

i modenesi nel 2016 hanno pagato **-19milioni di tasse** (tributi locali), pari a circa -250 euro/soggetto tributario;

rette e tariffe sono rimaste **invariate** eccetto che per la **rimodulazione di quelle su scuola, all'insegna di più equità;**

forte impegno per difendere e innovare i servizi alla persona;

i cantieri partiti (EX-AMCM, scuole, sicurezza, viabilità e ciclabili, smart city, ecc.) con **oltre 40 milioni di nuovi Investimenti**, nonostante il difficile ingresso del Nuovo Codice Appalti (criticità operative nell'anno).



LA LEGGE DI BILANCIO 2017

per la prima volta un unico provvedimento del Governo

i principali provvedimenti per gli EE.LL. ...



- è confermata come strutturale l'abolizione **IMU/TASI del 2016** (TASI abitazioni prima casa, IMU macchinari imbullonati, IMU terreni agricoli);
- **confermate le tasse bloccate** per gli EE.LL., infatti è impedita l'autonomia impositiva sulla leva tributaria eccetto che per TARI;
- **confermato il meccanismo del nuovo Pareggio di Bilancio** (che sostituì il Patto di Stabilità) e gli spazi di investimento fino al 2019 sono oggetto di verifica (nel 2017 saranno 700mln di cui 300 per edilizia scolastica);
- **attivata la Contrattazione Nazionale** per i dipendenti pubblici;
- **mantenuti i principali vincoli di spesa** come l'uso di auto propria per servizio, ricerche e studi, mostre e convegni, formazione e autoveicoli;
- **contenimento del turn-over al 25%** della spesa di personale 2016 per il cessato, **assunzioni per personale istruzione**;
- governo delle politiche sui **Fondi per la Riqualficazione energetica e anti-sismica edifici** e **Fondo per Migranti** (290mln).

LEGGE n. 232 dell'11 dicembre 2016, pubblicato in Gazzetta Ufficiale



LA LEGGE DI BILANCIO 2017

per la prima volta un unico provvedimento del Governo

i provvedimenti principali (a) ...



Casa Italia: previsto il piano di interventi relativi alle abitazioni, alla riqualificazione delle periferie, alla prevenzione del dissesto idrogeologico e, particolarmente, di ricostruzione post-sismica e interventi di messa in sicurezza;

Edilizia: prorogato l'incentivo del 50% (ristrutturazioni) e di 5 anni per l'incentivo del 65% (ecobonus);

Equitalia: abolizione, le competenze trasferite ad Agenzia delle Entrate;

Famiglia: circa 600 milioni di euro per il sostegno ai nuclei familiari;

Industria 4.0: proroga del superammortamento, viene inoltre stabilito un "iperammortamento" al 250% per i beni digitali;

Ires: l'imposta sulle imprese scende dal 27,5% al 24% a partire dal 1° gennaio 2017 (il rinvio del taglio era previsto dalla Legge di Stabilità 2016);

Pensioni: nasce la cosiddetta APE, l'anticipo della pensione per chi ha versato 20 anni di contributi e decide di ritirarsi dal lavoro 3 anni prima; estensione della no tax area e della platea che godrà della cosiddetta quattordicesima;



LA LEGGE DI BILANCIO 2017

per la prima volta un unico provvedimento del Governo

i provvedimenti principali (b) ...



Produttività: l'importo soggetto alla cedolare secca del 10% viene innalzato da 2mila a 3mila euro (e da 2.500 a 4.000 nel caso di aziende con coinvolgimento paritetico dei lavoratori);

Pubblico impiego: impegno pari a 1,9 miliardi di euro per il rinnovo dei contratti nella Pubblica Amministrazione, per le retribuzioni di forze armate, dei corpi di polizia e per nuove assunzioni;

Rai: il canone tv scende nel 2017 a 90 euro;

Studi di settore: al via la riforma che li trasforma in "indicatori di compliance", ossia indicatori della fedeltà fiscale del contribuente relativa agli anni precedenti con l'obiettivo di creare un sistema premiale;

Università: no tax area per gli studenti a basso reddito e borse di studio più consistenti (15mila euro) per quelli più meritevoli;

Voluntary disclosure: prorogato il regime dell'emersione volontaria con un gettito stimato di circa 2 miliardi di euro.



RISORSE CORRENTI 2016

ancora in trattativa con il Ministero dell'Economia e Finanze



**quanto alle compensazioni a seguito della detas-
sazione IMU/TASI del 2016...**

**STIAMO ATTENDENDO LE DECISIONI DEL MINISTERO
DELL'ECONOMIA E DELLE FINANZE IN MERITO AI RISTORI SU SGRAVI
PATTI CONCORDATI E COMODATI E SU ABOLIZIONE TASI PRIMA CASA**



Il DUP 2017-2019 è stato già approvato...

... per la prima volta a luglio 2016, come previsto dalle norme



confermando anche per il 2017:

- **blocco di tutti i tributi IMU/TASI e dell'addizionale IRPEF** affinché i cittadini beneficino integralmente della detassazione su IMU/TASI;
- **gestione oculata della TARI con incremento della raccolta differenziata e contenimento degli incrementi** secondo il vincolo di coprire i mancati pagamenti (FCDE) e **prosecuzione del recupero evasione**;
- **politiche tariffarie alla luce dell'ISEE** da applicarsi con sempre maggiore equità e progressività grazie all'incrocio delle banche dati;
- **la spesa corrente ingloba innovazioni per qualificare ed espandere i servizi** sopperendo al calo di personale pubblico, anche grazie alle ICT;
- **nonostante i cambiamenti nelle norme (nuovo Codice Appalti) si conferma il sostegno agli investimenti come strategia di cura della città e del patrimonio pubblico, sostegno all'occupazione, opportunità per i modenesi e innovazione**, puntando su operazioni strategiche innescate attraverso contributi e stimolando gli investimenti privati.



Punti fondamentali ...

di Bilancio Previsionale 2017-2019 e Nota di Aggiornamento al DUP



- **sono confermati gli indirizzi previsti nel DUP 2017-2019 ...** approvato con D.G. a luglio e ratificato dal Consiglio Comunale;
- **la Legge di Bilancio 2017/2018/2019 ... è stata approvata dopo una sola lettura alla Camera e al Senato, si evidenziano criticità per mancati emendamenti ANCI su capienza fondi trasferimenti;**

è stato acquisito il Parere di Regolarità Contabile sul Bilancio del Collegio dei Revisori dei Conti, che ne attesta la conformità;

- **attendiamo ancora ristori per mancati gettiti 2016 e per spese arretrate ...** sostenute dal Comune per conto dello Stato, come quelle legate al funzionamento Ministero Grazia e Giustizia.



Programmiamo l'approvazione a gennaio 2017

prima rispetto agli altri anni per beneficiare di una premialità



- ▶ **abbiamo approvato il Bilancio Previsionale Triennale 2015-2017 ... il 5 marzo 2015;**
- ▶ **abbiamo approvato il Bilancio Previsionale Triennale 2016-2018 ... il 25 febbraio 2016;**
- ▶ **lavoriamo, con la collaborazione degli Uffici e grazie all'operatività del Consiglio Comunale, per approvare il Bilancio Previsionale Triennale 2017-2019 entro gennaio 2017 ... con la presentazione della proposta di bilancio il 22 dicembre 2016;**
- ✓ **con l'obiettivo di beneficiare di una premialità prevista dalla Legge di Bilancio 2017 per completare investimenti già impegnati.**



Perchè è importante dotarsi di un bilancio previsionale ad inizio anno?



- ✓ perchè il **"bilancio previsionale"** è uno strumento di programmazione formidabile ... esplicita le strategie e gli obiettivi politici che guideranno la gestione delle spese e delle entrate e regge la struttura economico-finanziaria dell'Ente;
- ✓ perchè è bene limitare il più possibile il periodo di esercizio provvisorio ... cioè la fase di "provvisorietà" con limitazioni;
- ✓ perchè nella **Legge di Bilancio 2017** è prevista una premialità ... per gli EELL che approvano il Bilancio entro gennaio 2017, consentendo la prosecuzione degli investimenti usufruendo per intero degli spazi di pareggio di bilancio (armonizzazione).



I temi principali del Bilancio 2017-2019:

A) LE TASSE LOCALI: QUALI POLITICHE?



- **IMU e TASI: i modenesi anche nel 2017 pagheranno -19milioni di euro di tasse locali in meno;**
- **stiamo contrattando con il MEF i ristori 2016... che una volta definiti si riverseranno nel FSC (Fondo di Solidarietà Comunale);**
- **resta invariata l'Addizionale IRPEF;**
- **TARI: prevediamo una crescita contenuta, entro 1% ad inizio anno, operando per la riduzione nel corso del 2017 ... così come è avvenuto nel corso del 2016 (inizio anno previsto +1,5%, ad aprile 2016 approvazione del PEF con miglioramento a +0,8% ; 0,6%).**



I temi principali del Bilancio 2017-2019:



B) I SERVIZI AL CITTADINO E LA SPESA PUBBLICA

- **+1 MILIONE per chi è più in difficoltà...** con i bisogni delle persone in crescita, reagiamo accompagnando verso l'autonomia;
- **+ 1 MILIONE per le manutenzioni ordinarie...** su scuole, spazio pubblico, verde (*le manutenzioni oggi sono la cura della città di domani*);
- **stabilizzate le MAGGIORI RISORSE per scuola, cultura, innovazione smart city, sicurezza, lavoro e imprese, sport, mobilità, connettività, risparmio energetico... ;**

finanziati con risparmi e con una quota di applicazione di oneri urbanistici... per un piano "straordinario" di manutenzioni ordinarie per scuole, verde, spazio urbano, strade, ciclabili, edifici pubblici.



I temi principali del Bilancio 2017-2019:

B.1) 1 milione in più per la Coesione Sociale



Casa: maggiore sostegno per rinegoziazione quinquennale contratti d'affitto calmierato e azioni per alloggi per emergenze (DISAGIO, MARGINALITA' SOCIALE, DONNE SOLE)

Risposta alla non autosufficienza: con l'allungarsi delle liste per anziani e disabili occorrono POSTI IN STRUTTURA +PROGETTI DI DOMICILIARITA' ulteriori

Minori e giovani generazioni: occorre introdurre nuove progettualità per la prevenzione del disagio ed intervenire con maggiori risorse per quanto definito al tavolo su scuola e contro la DISPERSIONE SCOLASTICA

(1mln welfare + 390mila istruzione)



I temi principali del Bilancio 2017-2019:

B.2) 1+1 milione in più per le Manutenzioni O.



Cura della città: una città curata è una città più attrattiva, dunque verrà potenziata la manutenzione ordinaria dello spazio urbano, delle piazze, delle strade e delle piste ciclabili

Cura del verde: occorre migliorare la bellezza del verde urbano, curato con il contributo prezioso dei tanti volontari che collaborano con il Comune

Cura delle scuole: accanto al programma di manutenzioni straordinarie e di riqualificazioni per la sicurezza delle scuole e l'ottenimento dei CPI prevediamo un piano di piccole e frequenti opere di cura quotidiana

(1,2 milioni per LLPP)





I temi principali del Bilancio 2017-2019:

C) LE RISORSE UMANE



| | 2010 | 2011 | 2012 | 2013 | 2014 | 2015 | 2016 | 2017 |
|---------|------|------|------|------|------|------|------|------|
| ASSUNTI | 79 | 12 | 19 | 14 | 26 | 26 | 26 | |
| CESSATI | 88 | 77 | 85 | 52 | 71 | 118 | 52 | |

Anche nel 2017 si prevede un trend calante sul personale.

Grande incognita su Contrattazione Nazionale - attesi incrementi per lavoratori dipendenti della PA (piano triennale)

Grazie alle possibilità assunzionali su Istruzione nel 2017 non prevediamo il passaggio di scuole a Fondazione Cresciamo e confermato l'impegno assunzionale per la Polizia Municipale (garantiremo le sostituzioni per offrire maggiore sicurezza per la città).



I temi principali del Bilancio 2017-2019:

D) INVESTIRE SU MODENA: I GRANDI NUMERI



Un piano di investimenti per crescere e i numeri degli investimenti strategici in attivazione:

- **Piano Triennale degli Investimenti in definizione (> 180mln)** per Riqualficazione Urbana e Manutenzione, Edilizia Scolastica, Smart City e Sicurezza, Mobilità Sostenibile, Sport e Promozione della città;
- **60 mln di opere che partiranno per il Sant'Agostino;**
- **19,3 mln di opere dell'Ex-Ospedale Estense;**
- **18 mln di opere del Bando Periferie (Data Center e Casa della Salute);**
- **5+5 mln di opere per l'Ex-AMCM.**



I temi principali del Bilancio 2017-2019:

E) COMPOSIZIONE DEGLI INVESTIMENTI



Tributi, Sistemi

Finanze, Bilancio,

Riforma Pubblica Amministrazione.

informatici e Smart city,

Personale, Riforma Pubblica Amministrazione.

informatici e Smart city,

Personale, Riforma Pubblica Amministrazione.

Nel 2017 prevediamo 133 mln di investimenti totali finanziati per 19,5% con alienazioni patrimonio immobiliare, per 2,1% con oneri, per il 44,8% da contributi, per il 18% da contabilizzazioni e per il 15,1% da FPV. Per il triennio si prevedono **opere** per:

| | 2017 | 2018 | 2019 | Totale Programma Triennale |
|-------------------------------|--------|--------|--------|----------------------------|
| T1 Interventi di manutenzione | 67.143 | 12.070 | 12.435 | 91.648 |
| T2 Nuove opere | 15.182 | 5.400 | 14.460 | 35.042 |
| Totale complessivo | 82.325 | 17.470 | 26.895 | 126.690 |

Nota: opere dirette superiori ai 100.000 euro eseguite dall'ente su propri beni



I temi principali del Bilancio 2017-2019:

E) COMPOSIZIONE DEGLI INVESTIMENTI



Nel triennio gli investimenti previsti sono così ripartiti:

66,7% per Sviluppo Economico e Territoriale con Riqualficazione Urbana, Progetti Strategici, Smart City, Mobilità Intelligente e Sicurezza, Sport;

20,3% per Istruzione, Cultura e Promozione della Città con Edilizia Scolastica, Sicurezza per la certificazione CPI, Manutenzioni Straordinarie su Edifici Pubblici e Spazio Urbano;

13% per Coesione, Diritti, Servizi e Risorse con Politiche Abitative, Innovazione Tecnologica per l'Ente, Welfare, Sport e Ripristino del Patrimonio Comunale Post-Sisma.



LA COMPARAZIONE 2009-2017

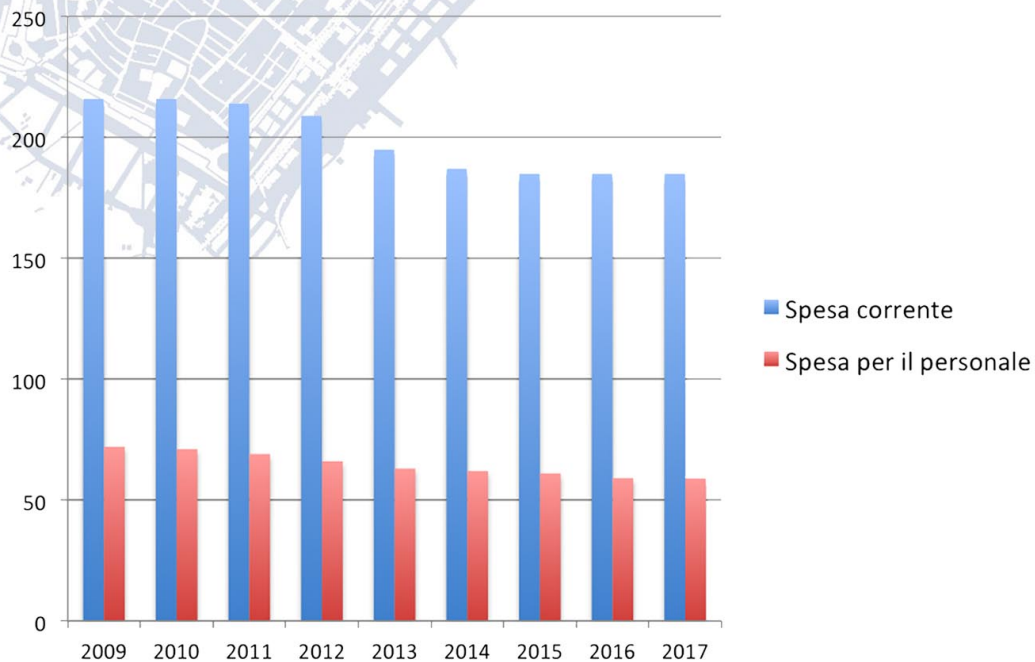


| | 2009 | 2010 | 2011 | 2012 | 2013 | 2014 | 2015 | 2016 | 2017 |
|---|------|------|------|------|------|------|------|------|------|
| Spesa corrente | 216 | 216 | 214 | 209 | 195 | 187 | 185 | 185 | 185 |
| Spesa per il personale | 72 | 71 | 69 | 66 | 63 | 62 | 60 | 59 | 59 |
| Entrate tributarie | 68 | 69 | 109 | 125 | 114 | 114 | 107 | 108 | 107 |
| Entrate extra-tributarie | 59 | 56 | 57 | 57 | 57 | 58 | 57 | 58 | 57 |
| Investimenti diretti | 48 | 33 | 18 | 18 | 9 | 18 | 35 | 20 | 50 |
| Saldo obiettivo iniziale di patto di Stabilità | 1 | 1 | 17 | 22 | 23 | 22 | 14 | | |
| Pareggio di Bilancio | | | | | | | | 0 | 0 |
| Stock del debito | 36 | 39 | 36 | 31 | 20 | 10 | 8 | 7 | 5 |

Dati arrotondati per nostre elaborazioni su dati ufficiali di bilancio a consuntivo e pre-consuntivo assestato: nello specifico, la colonna del 2016 riporta dati di pre-consuntivo (assestato a fine 2016) e per l'anno 2017 sono state riportate le previsioni del Bilancio Previsionale completo del Piano Triennale degli Investimenti 2017-2019



Rispetto alla serie storica 2009-2016/2017: LE TENDENZE DI BILANCIO:





Rispetto alla serie storica 2009-2016/2017: LE TENDENZE DI BILANCIO:





Comune di Modena, 2016 12 22

GRAZIE PER L'ATTENZIONE

www.comune.modena.it