

**Potenziati in centro storico gli street tutor**

▶ A PAGINA 6

**Da Taybeh per un progetto di pace**

▶ A PAGINA 7



**Al ForumPa le eccellenze di Modena**

▶ A PAGINA 12

**Lo sport per crescere ed educare**

▶ A PAGINA 17



**Riflettori al Novi Sad**

*Se le notti sono ancora magiche Quando il cinema racconta lo sport*

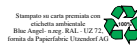
**D**al mito di Senna a Maradona, passando per *Toro scatenato*. I film più belli dedicati allo sport sono al centro delle "Notti Magiche" al parco Novi Sad, la rassegna a cura di Arci Modena e Uisp Modena, con il sostegno del Comune di Modena, che trasforma il parco in un'arena estiva dove lo sport non solo incontra il cinema, ma lo accompagna con attività, talk e iniziative per adulti, famiglie e bambini, a ingresso libero e gratuito.

# Giornale fondato nel 1961 **Comune Modena**



Modena Mensile anno 65 n. 6 Luglio-agosto 2026

Per consultare il giornale online [www.comune.modena.it/argomenti/sala-stampa](http://www.comune.modena.it/argomenti/sala-stampa)



**Cultura** PAGINA 10 E 11  
**Sant'Agostino, tempo d'estate in piazza**



**A**nche quest'anno il cuore dell'Estate Modenese batte in piazza Sant'Agostino, con un cartellone che mescola registri e linguaggi, tenendo insieme intrattenimento e pensiero sotto il segno di una cultura accessibile, condivisa e gratuita. Duecento posti a sedere, un pubblico eterogeneo e un'atmosfera che cambia sera dopo sera offrendo iniziative per tutti i gusti. E ha preso il via anche il percorso partecipativo "Facciamo largo" per raccogliere idee, esigenze e proposte sulla futura riqualificazione dell'area.

## Il volto inedito delle Passioni



**Ecco il nuovo Teatro al Parco della Creatività (con 210 posti) Completato il secondo stralcio di lavori di recupero dell'ex Enel e dopo l'estate spazio alla stagione teatrale di Ert**

A PAGINA 4 E 5

**Sanità** A PAGINA 3  
**Ecco il piano per contrastare il caldo**



**A**vviato il Piano caldo per il supporto e la presa in cura di chi resta in città durante i mesi estivi. "Estate sicura 2026" sarà attivo fino al 15 settembre con particolare attenzione agli anziani tra monitoraggi telefonici, visite a domicilio e unità di crisi per le emergenze.

**CULTURA** A PAGINA 18  
**JAZZ E NON SOLO TRA LE STELLE**  
*La città in musica dal 13 al 18 luglio*



**INQUADRAMI**

**LAVORI** Complanarina PAGINA 13

**Via Nuova Estense chiusa I percorsi alternativi previsti**

*Provvedimento fino alla fine di luglio Ecco come circolano mezzi leggeri e pesanti*

**N**uova Estense chiusa per tutto il mese. Misura fino a fine luglio per consentire il proseguimento dei lavori di realizzazione della Complanarina. La chiusura della strada presso Cantone del Mugnano è un passaggio necessario per completare l'opera. I percorsi alternativi e obbligatori.



**CONSIGLIO** La manovra PAGINA 16

**Investimenti per città e sociale Nuove risorse per oltre 3milioni**

*Nell'ottava variazione di bilancio focus su Manutenzione e povertà e crisi abitativa*

**D**agli interventi su vari impianti sportivi cittadini a quelli di manutenzione su strade, edifici pubblici e cimiteri comunali, passando dal contrasto alla povertà e alla crisi abitativa, senza dimenticare le attività di promozione della città e del centro storico. Sono questi gli elementi che caratterizzano l'ottava variazione al bilancio di previsione.



**M**ARCHESI  
MODENA 1956

PELLETERIA • VALIGERIA • ARTICOLI DA REGALO

Borse, portafogli, foulard, portachiavi, cartelle in pelle: Valentino, Twin-Set, Aneke, John Richmond, Camomilla, Pelletteria Rossi Firenze, Pelletteria Veneta, Caledios, Chiarugi, Aeronautica Militare, Avirexx

E per i tuoi viaggi: Samsonite, American tourister, Valigeria Roncato, Delsey, Eastpak

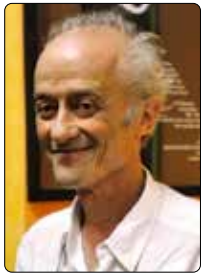
UNICA SEDE VIALE BUON PASTORE, 246  
MODENA TEL. 059 305321  
valigeriaitaliana@gmail.com  
www.marchesimodena.it

Marchesi Valigeria Pelletteria Modena Valigeria Italiana marchesimodena

**DAL 4 LUGLIO SALDI CON SCONTI FINO AL 50%**



LA SUA CARRIERA PROFONDAMENTE LEGATA A MODENA



**Addio a Stefano Vercelli, uomo di teatro**

La scomparsa di un artista, e in particolare di un uomo di teatro, rappresenta sempre una perdita profonda: viene meno una presenza capace di agire nel tessuto culturale in modo vivo, stratificato e duraturo. Sono le parole di cordoglio del sindaco di Modena Massimo Mezzetti e l'assessore alla Cultura Andrea Bortolamasi per la scomparsa di Stefano Vercelli, attore, regista e pedagogo, profondamente legato al teatro modenese.

**GIOVANI**

**UN'ESTATE DI AVVENTURE IN CITTÀ**

Fino al 2 settembre è tempo di "Friends. Fuori dai soliti giri", il percorso gratuito promosso dal Centro per le Famiglie e dal Tavolo Adolescenza del Comune di Modena rivolto a ragazze e ragazzi dai 13 ai 17 anni. Il programma prevede quattro appuntamenti diffusi tra cultura urbana, giochi di gruppo, sport e musica: l'8 luglio una sfida con escape room da tavolo; il 28 luglio attività di ciclomeccanica e urban dance al Parco Novi Sad; il 26 agosto un reunion party con musica e merenda; il 2 settembre una "Rap Academy" dedicata a scrittura, ritmo e creatività. Un'occasione per socializzare e vivere la città in modo attivo e partecipato. Iscrizioni e luoghi delle attività su [comune.modena.it/novita/notizie/](http://comune.modena.it/novita/notizie/)

**UFFICIO RELAZIONI CON IL PUBBLICO**

Piazza Grande 17 aperto al pubblico (orario estivo): lunedì, martedì, mercoledì, venerdì 9-13; giovedì 9-13 e 14-18. Contact center, telefono 059 20311: lunedì e giovedì 9-18; martedì, mercoledì, venerdì e sabato 9-13. Contatti via mail a [piazzagrande@comune.modena.it](mailto:piazzagrande@comune.modena.it) Segnalazioni [www.comune.modena.it/argomenti/segnala-mo](http://www.comune.modena.it/argomenti/segnala-mo)

**CENTRO FAMIGLIE**

Via del Gambero 77 tel. 059/8775846 [centroperlefamiglie@mediandoweb.it](mailto:centroperlefamiglie@mediandoweb.it) [www.comune.modena.it/argomenti/genitori-a-modena](http://www.comune.modena.it/argomenti/genitori-a-modena)

**ZTL**

Autorizzazioni [www.comune.modena.it/ztl](http://www.comune.modena.it/ztl)

**SPORTELLINO UNICO**

Via Santi 60. Suap (attività produttive) 059 2032555. Sue (edilizia) 059 2033600 [www.comune.modena.it/sportello-unico](http://www.comune.modena.it/sportello-unico) [infosuap@comune.modena.it](mailto:infosuap@comune.modena.it)

**SERVIZI SOCIALI**

Numero telefonico d'accesso unico e multilingue (italiano, inglese, francese e arabo) per gli utenti 059 2034444 Email: [servizio.sociale.territoriale@comune.modena.it](mailto:servizio.sociale.territoriale@comune.modena.it)



**QUARTIERE 1 CENTRO STORICO**

Coord. Quartieri via Scudari 20, tel. 059/20324150, [quartiere1@comune.modena.it](mailto:quartiere1@comune.modena.it) Orario ricevimento pubblico: da lunedì a venerdì 9-13; lunedì e giovedì 14.30-17.30



**QUARTIERE 3 BUON PASTORE SANT'AGNESE SAN DAMASO**

via Don Minzoni 121, tel. 059/2034200, [quartiere3@comune.modena.it](mailto:quartiere3@comune.modena.it) Orario ricevimento pubblico: da lunedì a venerdì 9.30-12.30



**QUARTIERE 2 CROCETTA SAN LAZZARO MODENA EST**

Via Scudari 20 tel. 059/2034150, [quartiere2@comune.modena.it](mailto:quartiere2@comune.modena.it) Orario ricevimento pubblico: da lunedì a venerdì 9-13; lunedì e giovedì 14.30-17.30



**QUARTIERE 4 S. FAUSTINO MADONNINA QUATTRO VILLE**

Via Scudari 20 tel. 059/2034030, [quartiere4@comune.modena.it](mailto:quartiere4@comune.modena.it) Orario ricevimento pubblico: da lunedì a venerdì 9-13; lunedì e giovedì 14.30-17.30

**1522** NUMERO ANTI VIOLENZA E STALKING

Il 1522 è un servizio pubblico promosso dalla Presidenza del Consiglio dei Ministri - Dipartimento per le Pari Opportunità. Il numero, gratuito, è attivo 24 h su 24, accoglie le richieste di aiuto e sostegno delle vittime di violenza e stalking. Per avere aiuto o anche solo un consiglio chiama il 1522 (il numero è gratuito anche dai cellulari)

[www.1522.eu](http://www.1522.eu)



**NUMERI UTILI**

**COMUNE DI MODENA**  
Centralino 059 20311  
URP 059 20312

**CARABINIERI**  
Pronto intervento 112

**SOCCORSO PUBBLICO**  
Questura 113

**POLIZIA LOCALE**  
059 20314

**POLIZIA STRADALE 059 248911**

**VIGILI DEL FUOCO 115**

**ACI Soccorso stradale - 803.116 (ex 116)**

**GUARDIA DI FINANZA 117**

**CENTRALE OPERATIVA EMILIA EST 118**  
Centrale Operativa Sanitaria 118

**QUESTURA E PREFETTURA**  
059 410411

**NUMERI PRONTO INTERVENTO HERA:**  
GAS 800.713.666  
ENERGIA ELETTRICA 800.999.010  
ACQUA/FOGNATURE 800.713.900  
TELERISCALDAMENTO 800.713.699

**POLICLINICO 059 4222111**

**OSPEDALE S.AGOSTINO-ESTENSE**  
Baggiovara 059 3961111

**AZIENDA USL 059 435111**

**TEL&PRENOTA**  
PRENOTAZIONE VISITE ED ESAMI  
numero verde unico e gratuito 800 239123  
Dal lunedì al venerdì dalle 8 alle 18, sabato dalle 8 alle 13.

**SERVIZIO DI CONTINUITÀ ASSISTENZIALE** (Guardia medica) 800032032

Numero verde gratuito unico per tutta la provincia di Modena  
Tutte le notti dalle 20 alle 8  
Il sabato, la domenica, i giorni festivi e prefestivi dalle 8 alle 20

**FARMACIA COMUNALE DEL POZZO**  
servizio notturno 059 360091

**FARMACIA URBANA MADONNINA**  
servizio notturno 059 333153

NUOVA PRESIDENTE DEL CDA PER TRE ESERCIZI



**Ferri Personalì alla guida di Farmacie spa**

Sarà Angelica Ferri Personalì, commercialista e revisore dei conti, la presidente del Consiglio di amministrazione delle Farmacie comunali di Modena per i prossimi tre esercizi. Ad annunciare la nomina del rappresentante del Comune nell'ente partecipato è stato il sindaco Massimo Mezzetti. A ricoprire l'incarico di presidente del Collegio sindacale delle Farmacie comunali sarà invece Vito Carlo Micene.



**MUSEO CIVICO**

Largo Sant'Agostino c/o Palazzo dei Musei tel. 0592033101/3125 (orario estivo fino al 31 agosto): 9-13 da martedì a domenica compresi Gipsoteca Graziosi e Avia Pervia. Tutti i mercoledì sera apertura gratuita 19-21.30 [www.museocivico.modena.it](http://www.museocivico.modena.it)

**Archivio Storico**



**ARCHIVIO STORICO COMUNALE**

Viale Vittorio Veneto, 5 tel. 059 2033450, [archivio.storico@comune.modena.it](mailto:archivio.storico@comune.modena.it) [www.comune.modena.it/archivio-storico](http://www.comune.modena.it/archivio-storico) Accesso alla sala studio previa prenotazione via mail da lunedì a venerdì ore 9-13



**PARCO ARCHEOLOGICO DI MONTALE**

Via Vandelli, Montale Rangone. Riapertura a settembre Orari: 9.30-13.30 e 14.30-19 (ultimo ingresso un'ora prima) [www.parcocomontale.it](http://www.parcocomontale.it)



**FONDAZIONE AGO MODENA FABBRICHE CULTURALI**

**PALAZZO SANTA MARGHERITA**  
Corso Canalgrande, 103 tel. 0592032919. Fino al 30 agosto la mostra "Figurati Modena". Orari: da mer. a dom. e festivi dalle 15 alle 19 Ingresso, compreso il Museo della Figurina: 10 € (7 € per i residenti), ridotto 5 €. Ingresso libero prima dom. del mese (per i residenti anche al mer.).

**PALAZZINA DEI GIARDINI**

Corso Cavour, 2 tel. 0592033166/2032940. Fino al 23 agosto la mostra "Visioni necessarie. Fotografe italiane nelle collezioni di Fondazione Ago". Orari: dal mer. alla dom. 15-19. Ingresso: 10 € (7 € per i residenti), ridotto 5 €. Ingresso libero prima dom. del mese (per i residenti anche al mer.). In luglio visite guidate al sabato alle 17, su prenotazione.

**MUSEO DELLA FIGURINA**

Corso Canalgrande, 103 tel. 0592032919 Corso Canalgrande, 103 tel. 0592032919 Con "Giuseppe Panini. Collezionista di passioni". Orari: da mer. a dom. e festivi dalle 15 alle 19. Ingresso: 10 € (7 € per i residenti), ridotto 5 €. Ingresso libero prima dom. del mese (per i residenti anche al mer.).



**TEATRO STORCHI**

Largo Garibaldi, 15 tel. 059 2136021 Biglietteria: dal martedì al sabato ore 10-14; martedì e sabato anche ore 16.30-19.00

**TEATRO DELLE PASSIONI**

Via Antonio Peretti, 9 tel. 059 2136021 [biglietteria@emiliario.magnateatro.com](mailto:biglietteria@emiliario.magnateatro.com) Biglietteria: aperta solo nei giorni di spettacolo un'ora prima dell'inizio Vendita online: [modena.emilia.romagnateatro.com](http://modena.emilia.romagnateatro.com) [www.vivaticket.com](http://www.vivaticket.com)



**TEATRO COMUNALE**

Via del Teatro 8, tel. 059 2033020, fax 059 2033021 [info@teatrocomunalemodena.it](mailto:info@teatrocomunalemodena.it) biglietteria corso Canalgrande 85, tel. 059 2033010, fax 059 2033011 [biglietteria@teatrocomunalemodena.it](mailto:biglietteria@teatrocomunalemodena.it) orario: lunedì 16-19 martedì 10-19 mercoledì, giovedì, venerdì 16-19 sabato 10-14/16-19

**IAT**

Accoglienza Turistica piazza Grande, 14 tel. 059 2032660 Aperto dal lunedì al sabato dalle 9 alle 18 e domenica dalle 9.30 alle 18 [www.visitmodena.it](http://www.visitmodena.it)



Informazioni su orari, prestiti e modalità sul sito [www.comune.modena.it/biblioteche](http://www.comune.modena.it/biblioteche)

**DELFINI**

C.so Canalgrande, 103 Info 059 203 2940 fax 059 2032926

**CROCETTA**

Largo Pucci, 33 (ex palazzina Pucci) Info 059 2033606

**ROTONDA**

Via Casalegno, 42 Info 059 203 3660

**GIARDINO**

Via Curie, 22/A Info 059 203 2224

**LUIGI POLETTI**

Palazzo dei Musei, viale Vittorio Veneto, 5 Info 059 203 3372



**BIBLIOTECA DI MEMO**

Viale Jacopo Barozzi, 172 tel. 059 2034343 Mail [memo@comune.modena.it](mailto:memo@comune.modena.it)



**CENTRO EUROPE DIRECT**

Piazza Grande, 17 tel. 059 2032602 Mail [europedirect@comune.modena.it](mailto:europedirect@comune.modena.it) Aperto al pubblico lunedì e giovedì 9-13 e 14-18; martedì, mercoledì, venerdì e sabato 9-13



**REVISIONI AUTO MOTO**

**• Revisioni Auto, Moto, Scooter, Autocarri**  
Siamo aperti dal lunedì al venerdì dalle 8,00 alle 18,00 orario continuato Il sabato dalle 8,00 alle 12,00 solo su prenotazione

**GSM Modena**  
Viale Caduti sul Lavoro, 39/a  
Tel. 059 287000

[www.gsmautorevisioni.com](http://www.gsmautorevisioni.com)

**IL RICAMBIO MODENA**

**• Ricambi Auto di tutte le marche Nazionali ed Estere**

**Il Ricambio**  
Via Marinuzzi, 13 - Modena  
Tel. 059 280786

[www.ilricambio.modena.it](http://www.ilricambio.modena.it)

# Contro il caldo, numero verde e ascolto

*Avviato il Piano per il supporto e la presa in cura di chi resta in città durante i mesi estivi  
Attenzione agli anziani tra monitoraggi telefonici, visite a domicilio e unità di crisi per le emergenze*

**C**on l'arrivo delle alte temperature torna anche "Estate Sicura 2026", il piano di interventi già attivo e dedicato alle persone anziane per affrontare in maggiore sicurezza i mesi estivi in città. Il progetto nasce dalla collaborazione tra il settore Politiche sociali del Comune di Modena e il Dipartimento cure primarie dell'Ausl, insieme ad associazioni e realtà del volontariato del territorio.

Tra le principali azioni previste dal piano c'è l'attivazione del numero verde 800493797, operativo fino al 15 settembre. Il servizio offre ascolto e supporto agli anziani che durante l'estate possono trovarsi in condizioni di isolamento o difficoltà psicologica, facilitando inoltre il contatto con i servizi sociali e sanitari territoriali. Attraverso il numero verde è possibile attivare interventi urgenti e ricevere informazioni utili, come gli orari dei servizi comunali e sociosanitari o le farmacie aperte.

Per le emergenze resta invece necessario contattare immediatamente il 118. Il progetto prevede inoltre la mappatura degli anziani over 75 considerati maggiormente a rischio, in particolare persone sole o conviventi con altri anziani e senza figli residenti in città. Per ciascun medico di medicina generale viene predisposto un elenco di riferimento, così da consentire l'attivazione dei servizi attraverso il Puass, il Punto unico di accesso sociosanitario. I medici possono inoltre segnalare ulteriori situazioni di fragilità anche al di fuori degli elenchi già individuati, informando eventualmente anche i sostituti sui casi più delicati. È previsto inoltre un monitoraggio settimanale degli accessi di anziani al Pronto soccorso e in caso di situazioni di particolare disagio climatico vengono allertati medici di base, centri diurni e strutture per anziani. Per l'ag-



Nella foto, anziani all'aperto, tra le persone da tutelare contro le alte temperature, con un'attenzione particolare anche agli amici a quattro zampe (©Canva).

giornamento dell'andamento del caldo Arpa invia quotidianamente ai servizi sanitari e sociali i bollettini con le previsioni meteorologiche, in particolare relativi a ondate di calore.

Infine, per i casi di emergenza in periodi con ondate di calore protratte per più di quattro o cinque giorni consecutivi segnalati da Arpa come forte disagio, è stata strutturata un'unità di crisi che coinvolge i Dipartimenti Cure primarie e Sanità pubblica, il Settore Politiche sociali, medici di medicina generale e

la Protezione civile. In caso di allarme l'unità di crisi attiverà una rete di servizi e deciderà le azioni da intraprendere. Gli interventi prevedono sia l'adeguamento dei piani di assistenza delle situazioni più a rischio già in carico ai servizi che nuove segnalazioni di pazienti non conosciuti, con priorità per over 85 soli e over 75 con patologie significative, attraverso l'attivazione di forme di sostegno e monitoraggio a domicilio (telefonico o con visite) o presso residenze in caso di ricoveri. Per approfondimenti [ausl.mo.it](http://ausl.mo.it).

## Benessere animali, i consigli per una estate sicura

**N**on solo anziani e soggetti fragili, l'estate è una stagione che, se non si adottano i giusti accorgimenti, può mettere a dura prova anche la salute degli animali da compagnia. Ecco, dunque, alcuni consigli dall'Ufficio diritti animali del Comune di Modena, a partire dalla gestione dell'attività fisica: evitare le passeggiate nelle ore più calde della giornata – indicativamente tra le 11 e le 16 - e, nel momento in cui si esce, cercare di programmare sia il percorso che la durata delle stesse controllando in anticipo la presenza di eventuali fontanelle o zone ombreggiate in cui poter prevedere delle pause. Fondamentale anche privilegiare percorsi in zone erbose per evitare la bruciatura dei polpastrelli dei cani, sui quali è consigliabile applicare balsami o prodotti lenitivi. È inoltre importante portare sempre



con sé acqua fresca e una ciotola pieghevole, per permettere al cane di reidratarsi al bisogno. Bisogna inoltre evitare di lasciare il cane in auto, dove l'interno degli abitacoli può raggiungere temperature di diversi gradi più elevate che all'esterno. Importante poi utilizzare antiparassitari per evitare i rischi connessi a zanzare (come la filaria), pappataci che possono portare alla leishmaniosi e zecche, portatrici della malattia di Lyme. Infine, ricordarsi di non tosare il cane: il pelo infatti funge da isolante termico contro il calore e protegge dai raggi UV. In conclusione, adottare una routine estiva completa che includa l'organizzazione delle passeggiate, la protezione dal caldo, l'idratazione e la protezione dai parassiti è il miglior modo per assicurare al proprio cane un'estate sicura e serena.

### L'ORDINANZA

#### Al centro la salute dei lavoratori

Contro il caldo, sono attive fino al 15 settembre le misure regionali a tutela della salute dei lavoratori, che dispongono il divieto di lavoro in condizioni di esposizione prolungata al sole, dalle ore 12.30 alle ore 16, nei settori agricolo e florovivaistico, nei cantieri edili ed affini, nelle cave, nonché nei piazzali in cui si esercita attività di logistica. Introdotta una deroga per la disciplina delle attività rumorose temporanee, stabilendo l'anticipo e il posticipo di un'ora dei lavori dei cantieri edili e affini all'aperto nel periodo compreso dall'ordinanza rispetto agli orari concessi dai regolamenti comunali. A Modena le attività di cantiere effettuate nel rispetto dei limiti di rumore sono consentite dalle 6 alle 12.30 e dalle 16 alle 21; le attività di cantiere effettuate in deroga ai limiti di rumore sono consentite dalle 07 alle 12.30 e dalle 16 alle 20. [regione.emilia-romagna.it/notizie/](http://regione.emilia-romagna.it/notizie/)



## NON LO SAPEVI?

Siamo a Modena e Rubiera, ti offriamo un'ampia selezione di piastrelle in grès porcellanato, sanitari, arredobagno e caldaie per soddisfare ogni tua esigenza.

Prenota un appuntamento presso i nostri showroom!

Chiama il 328 318 5316

Via Fratelli Rosselli 33 - Modena

Via per Salvaterra 18/a - Rubiera

[www.sassuoloceramicaplus.it](http://www.sassuoloceramicaplus.it)



Sassuolo Ceramica Plus



# Il nuovo volto del Teatro delle Passioni

*Completato il secondo stralcio di lavori di recupero dell'ex Enel e la sala teatrale da 210 posti  
Intervento finanziato per oltre 6 milioni da fondi Pnrr. Dopo l'estate, prende il via la stagione di Ert*

FOCUS

## La sala è già fruibile

A fianco del palcoscenico, nel nuovo teatro una torre impiantistica speculare a quella del primo stralcio accoglie gli spazi tecnico-impiantistici e di servizio (impianti, uffici, sartoria, camerini secondari e magazzini) e il vano scala, di servizio a tutti i piani, che all'ultimo livello conduce alla graticcia e al grande terrazzo di collegamento col primo stralcio del Teatro, completato con insonorizzazione, pavimentazione e finiture. L'intervento ha compreso anche il restauro del piccolo edificio laterale adiacente all'ex centrale, anch'esso vincolato, che accoglie la foresteria per ospitare le compagnie durante i periodi di prove e spettacolo, dotata di ingresso autonomo e due stanze doppie fornite di servizi. Nel finanziamento Pnrr rientrano infine anche gli arredi tecnici e gli accessori necessari per rendere il Teatro immediatamente fruibile.

**È** arrivato a conclusione il secondo stralcio di lavori di ristrutturazione dell'ex Enel a Modena e il nuovo Teatro delle Passioni è pronto a ospitare, dopo l'estate, la stagione teatrale di Emilia-Romagna Teatro Ert / Teatro Nazionale (Ert).

I lavori per il recupero di questa parte dell'ex Enel hanno preso avvio ad agosto 2023 in seguito al completamento del primo stralcio di ristrutturazione con la realizzazione della prima delle due sale teatrali in programma, già in uso dal 2023. L'intervento è stato finanziato per 6 milioni 800 mila euro con fondi del Pnrr, il Piano nazionale di ripresa e resilienza, 680 mila euro sono stati attribuiti dal Fondo statale opere indifferibili per l'aumento prezzi delle materie prime, mentre la Fondazione di Modena ha contribuito con un milione di euro e il Comune con 2.775.453 euro.

Gli interventi hanno riguardato il restauro e la riorganizzazione spaziale e funzionale di una superficie complessiva di 2.723 metri quadrati, dove oltre a una sala teatrale da 210 posti sono stati realizzati gli ambienti a supporto della macchina teatrale, la torre impiantistica, i camerini, la foresteria e tutto ciò che è destinato alla logistica e ai servizi per il pubblico. In particolare, la nuova sala teatrale è accessibile dal foyer, già realizzato con il primo stralcio, attraverso una hall secondaria.

Nel corpo principale, su un grande piano inclinato per ottimizzare la visibilità, trova sede la platea realizzata in legno (struttura e rivestimento) e dotata di 210 poltrone Frau in tessuto scuro, comprensive di posti dedicati a persone con disabilità. Inoltre, si avvale di un sistema tecnologico di trasmissione con circuiti a induzione magnetica (hearing loops) che permette la fruizione degli spettacoli a persone con ipoacu-

sia o con sordità. Di fronte si erige l'imponente palcoscenico con gli spazi scenici e le attrezzature scenotecniche, come la graticcia e il sopralco laterale. Sul retro del palcoscenico, con accesso diretto, si trovano i camerini per gli artisti, recuperati nel volume lineare e monopiano di una piccola tettoia preesistente.

Il recupero dell'edificio vincolato, con caratteristiche di archeologia industriale, è stato effettuato nel rispetto dei caratteri storico-testimoniali, riprendendo i



tratti salienti dell'intervento già realizzato nell'ambito del primo stralcio, e completa il polo culturale in gestione a Emilia-Romagna Teatro Ert / Teatro Nazionale (Ert).

## Parco della creatività, quasi completata la rigenerazione dell'intero comparto

**Q**uello del recupero dell'ex Enel rappresenta uno degli ultimi tasselli della rigenerazione del comparto ex Amcm a Modena, tra le vie Buon Pastore, Sigonio e Peretti, oggi Parco della creatività, dove sia gli interventi pubblici che quelli privati sono quasi tutti arrivati a completamento.

Oltre al Teatro delle Passioni, al Parco della creatività oggi trovano spazio il Laboratorio aperto, il Supercinema estivo rinnovato, una piazza, un parcheggio seminterrato e una palestra pubblica, oltre a un supermercato, a tre palazzine residenziali e ad altri spazi destinati alla residenza in corso di ultimazione.

Il Laboratorio aperto è stato il primo degli interventi di rigenerazione dell'area, avviato nel 2016 e completato nel 2018, con il recupero dell'edificio industriale dell'ex Aem, cofinanziato con contributi europei. Nello spazio tra il nuovo



teatro, l'edificio del Laboratorio aperto e la palestra rimane l'ultimo intervento pubblico da completare, quello della Piazza dei Binari, oggi sistemata a "stabilizzato": una soluzione temporanea per valutare insieme ai vari soggetti che abitano il parco la migliore soluzione funzionale di ripristino. È stato inoltre effettuato a cura del Comune anche un intervento di riqualificazione del Supercinema estivo, i cui spazi rinnovati sono stati aperti al pubblico

nell'estate del 2024. L'intervento di rigenerazione pubblico-privata del comparto è stato avviato a maggio 2021 e ha visto la riconsegna alla città degli spazi pubblici nel 2023: la piazza pedonale e ciclabile rialzata dedicata ai fratelli Panini, il parcheggio seminterrato con 248 posti gestito da Modena Parcheggi e la palestra pubblica Sigonio, con dimensioni regolamentari per basket e volley.

# PECORARI

dal 1960



## onoranze funebri

NONANOLA (MO)

P.zza Liberazione, 34 Tel. 059 549279

MODENA Via Nonantolana, 555 (Zona Crocetta)  
Tel. 059 260667 - Cell. 338 7277095

Servizio continuo 24h



# RIGHETTI

## AUTODEMOLIZIONI

- Centro autorizzato per il riciclaggio dei veicoli a fine vita
- Vendita auto d'occasione
- Commercio veicoli incidentati
- Vendita ricambi usati selezionati
- Ritiro veicoli a domicilio
- Azienda autorizzata allo smaltimento ecologico del settore.

- Rilascio del certificato di demolizione a norma di D.Lgs 209/03.
- Disbrigo delle pratiche di radiazione presso tutti i PRA d'Italia.



Dal 1966  
demolizioni sicure.  
Dal 2004 certificate

ACCORDO  
ANIA

Modena - via Giardini, 1310/A - loc. Baggiovara - Tel. 059 510 006 - 331 9918004  
info@righettidanilo.it - www.autodemolizionirighetti.it

# E sui palchi ecco "Opera aperta"

Nella nuova stagione di Ert l'omaggio a Eco. L'inaugurazione il 23 ottobre con "Viaggio a Hong Kong"  
Da Macbeth a Gogol' fino ai grandi interpreti come Beppe Servillo. In scena l'arte è per tutti



"Opera aperta" è la nuova stagione 26/27 di Ert, un titolo-dedica a Umberto Eco, a dieci anni dalla scomparsa. Al Teatro delle Passioni, che si amplia con l'apertura della nuova Sala Grande, un programma ricco che inaugura il 23 ottobre con *Viaggio a Hong Kong* di Pascal Rambert. Seguono *lacasadargilla* che dal 5 all'8 novembre presenta *Escaped Alone* di Caryl Churchill, e Maria Paiato, diretta da Giorgio Sangati, protagonista de *Il delirio del particolare* di Vitaliano Trevisan dal 13 al 19 novembre. Il Teatro dei Venti va in scena dal 2 al 6 dicembre con la prima assoluta di *Abisso e Potere. Macbeth in forma di Danza Tragica*, progetto nato dal lavoro con attori detenuti degli istituti penitenziari di Modena e Castelfranco Emilia.

Dal 15 al 20 dicembre un altro debutto: Fausto Russo Alesi porta sul palco *Il cappotto di Gogol'*, mentre il 31 dicembre si saluta il nuovo anno con *Carosonamente* di Peppe Servillo e Solis String Quartet. Si prosegue dal 13 al 17 gennaio con *John e Joe* di Ágota Kristóf nella lettura registica e interpretazione di Manuela Mandracchia e Alvia Reale;

dal 21 al 24 gennaio *La vasca* di Franco Marcoaldi, con Anna Bonaiuto; dal 3 al 7 febbraio *Orgasmo* di Niccolò Fattarappa. Dal 25 al 28 febbraio in prima assoluta la Compagnia Dammacco/Balivo presenta *Homo Sapiens LIVE SHOW*, una riflessione tragicomica sull'identità e sul destino dell'umanità. Il dittico di Roberto Andò, con Renato

Carpentieri, unisce Beckett e Pinter in *L'ultimo nastro di Krapp e Press conference* (dal 18 al 21 marzo). Dal 14 al 18 aprile Danio Manfredini torna con *Cinema Cielo*, mentre il 9 maggio in prima nazionale *Alaska* del Mariupol Theatre of Ukraine in Exile. Chiude la programmazione della Sala Grande il 29 e 30 maggio *Reminiscencia* di Malicho Vaca Valenzuela, tra le voci più originali della nuova scena teatrale cilena.

La Sala Piccola ospita dal 10 al 15 novembre *Lazin' on a sunny afternoon* di Arte e Salute; dal 10 al 13 dicembre *Notturno264*, il debutto alla regia di Anita Pomario, attrice che nel cinema ha lavorato con Emma Dante, Giuseppe Fiorello e Valeria Golino. Dal 20 al 24 gennaio, un altro debutto: *Nuda preghiera* dal testo di Emilio Rentocchini, poeta nato a Sassuolo nel 1949. E infine il ritorno dal 6 al 14 febbraio de *Il principe Mezzanotte* di Alessandro Serra, spettacolo immersivo per tutte le età. Informazioni, date e vendita abbonamenti e biglietti: [modena.emiliaromagnateatro.com](http://modena.emiliaromagnateatro.com).

Nella foto in alto, "Escaped alone" (©Masiar Pasquali). In fondo alla pagina, Ottavia Piccolo in "Donna non rieducabile". In basso, Virgilio Sieni in "A che serve la luce?" (©Laila Pozzo)

DANZA

## La forza "Infinita" dei passi

"Infinita - paesaggi della danza" è il nuovo progetto di Ert dedicato alla danza contemporanea, con artisti affermati e nuove voci italiane ed europee. In questa rassegna, dal 27 al 29 novembre, si inserisce il focus "Istantedanza" su autori regionali, giovani scommesse e grandi protagonisti della scena.



Tra questi: "Replica" di Abbondanza/Bertoni e Panzetti/Ticconi (27 e 28 novembre), l'anteprima de "L'albero dei corvi" di Fabrizio Favale (dal 27 al 29), i lavori di Vittorio Paganì "Superstella" e "27 (opera postuma)" dal 27 al 28 novembre, "<age>" di Collettivo CineticO (28 novembre) e "AiAiAi Pinocchio!" di Gruppo Ibrido (29 novembre). Infinita prosegue il 13 e 14 marzo con Virgilio Sieni in "Ma a che serve la luce?" su Pasolini e si chiude il 3 e 4 aprile con due lavori di Marco D'Agostin: "First love" e "Best Regards".

## Teatro, tra invenzioni, classici e riscritture C'è Massini con la forza del femminile

La nuova stagione teatrale propone un ricco percorso tra classici, riletture contemporanee e nuove creazioni. L'apertura è affidata dal 22 al 25 ottobre al maestro greco di fama internazionale Theodoros Terzopoulos con "Le Bacchanti" di Euripide, una riscrittura del mito trasformato in uno strumento di indagine politica e umana. Segue dal 5 all'8 novembre Valerio Binasco con "Una delle ultime sere di Carnevale" di Goldoni, con Natalino Balasso e Milva Marigliano. Antonio Latella dal 19 al 22 novembre porta in scena "Oscar", dedicato a Lady Oscar e con protagonista Sonia Bergamasco. Il programma prosegue dal 3 al 6 novembre con "Non si sa come" di Pirandello, interpretato da Franco Branciaroli, e



il 16 e 17 gennaio con "Donna non rieducabile" di Stefano Massini con Ottavia Piccolo nei panni della giornalista russa Anna Politkovskaja. Davide Livermore propone dal 28 al 31 gennaio un "Orlando Furioso" con un cast prettamente femminile fra cui Laura Marinoni e Anna Della Rosa, mentre Massini torna dal 12 al 14 febbraio con "Lo zar". Seguono "Quinto: Non Uccidere" di Massimiliano Civica ispirato al film "Broken Lullaby" di Ernst Lubitsch (18 - 21 febbraio), "La pazzia di Re Giorgio" di Alan Bennett con Massimo Popolizio (3 - 7 marzo), "Il Pipistrello", l'operetta di Corrado Abbati (21 marzo) e "Sabato, domenica e lunedì" di Eduardo De Filippo con la regia di Luca De Fusco (8 - 11 aprile).

**50°**  
**Abitcoop**  
19762026

MODENA  
VIA NONANTOLANA 520

059 38 14 11  
INFO@ABITCOOP.IT

ABITCOOP.IT



# Estate più sicura con gli street tutor

*Prosegue nella bella stagione l'attività degli operatori che prevengono e mediano i conflitti  
Servizio potenziato in ottica movida: nuove unità operative e più presidi anche oltre i weekend*

MISURE

## Stretta su degrado e rumore

Chiusura dei negozi di vicinato alle 20, spegnimento delle emissioni sonore per i pubblici esercizi alle 23 nei feriali e a mezzanotte nei prefestivi e al venerdì, divieto di vendere o portare con sé bevande in contenitori di vetro dalle 20 e possibilità di proseguire la propria attività oltre la mezzanotte nelle serate di venerdì e sabato, nelle vie Gallucci e largo Hannover, solo se dotati di addetti ai servizi di controllo. Fino al 13 settembre sono in vigore a Modena quattro ordinanze con l'obiettivo di aumentare la vivibilità della città, garantendo il riposo dei residenti che vivono nel centro storico e un divertimento notturno rispettoso dei diritti di tutti. Le misure sono state condivise anche con le associazioni di categoria rappresentative delle attività commerciali e con il comitato degli esercenti di via Gallucci in appositi tavoli riuniti in Prefettura.

**S**ono già attive le unità operative della ditta Italtpol alla quale è stata affidata l'attività di Street tutor a Modena per la stagione estiva. Previsto anche un potenziamento del piano, proprio in vista della movida estiva: non più solo fine settimana, gli street tutor saranno infatti nelle strade del centro storico anche in altre serate che verranno valutate man mano secondo le esigenze, in numero superiore (si passa da sei a otto operatori, numero che può essere incrementato laddove si renda necessario) e per turni da cinque ore l'uno, contro le quattro del piano precedente. Gli operatori si presentano in divisa, forniti di radio auricolare per essere in collegamento tra loro e di veicolo di servizio disponibile al bisogno. La figura dello street tutor ha innanzitutto una funzione di prevenzione e mediazione dei conflitti: intende contribuire a monitorare il centro storico e le vie limitrofe sensibilizzando gli esercenti dei locali al rispetto delle norme in materia di somministrazione degli alcolici e decoro urbano e, al tempo stesso, i frequentatori al corretto uso degli spazi pubblici. L'obiettivo è migliorare le condizioni di vivibilità concorrendo con le forze di Polizia che vengono attivate dagli street tutor qualora non sia possibile gestire eventi potenzialmente pericolosi, così come viene immediatamente allertato il 118 in caso di emergenze medico-sanitarie. "L'esperienza degli street tutor si è rivelata positiva e ha confermato il valore di questo servizio come presidio di sicurezza complementare, trovando riscontro favorevole sia tra gli esercenti sia tra chi frequenta il centro storico – le parole dell'assessora alla Polizia locale, Sicurezza urbana integrata e Coesione sociale del Comune di Modena Alessandra Camporota – Abbiamo quindi de-



In foto, le unità operative di Italtpol insieme alla Polizia locale. In basso, il posizionamento dei varchi durante i fine settimana



ciso di potenziare ulteriormente la loro presenza nel periodo estivo, quando la città si anima nelle ore serali e aumenta la frequentazione degli spazi pubblici, in particolare in occasione degli eventi e delle iniziative che caratterizzano la stagione".

Lo street tutor è una figura prevista già dalla legge regionale di Disciplina della Polizia locale e promozione di un sistema integrato di sicurezza, ma di recente

introduzione. Il personale individuato per svolgere la funzione è iscritto nell'elenco per l'esercizio di addetto ai servizi di controllo e ha superato l'apposito corso di formazione professionale. La volontà di sperimentare nuove forme di presidio e di tutela del territorio, tra cui lo Street tutor, è contenuta negli Indirizzi di Governo 2024-2029 presentati dal sindaco Massimo Mezzetti e approvati dal Consiglio comunale.

## E in centro storico arrivano i "panettoni" La misura per rallentare il traffico veicolare

**N**elle giornate di sabato e domenica, nei principali varchi del centro storico di Modena sono collocati dissuasori fissi, i cosiddetti 'panettoni', disposti a S per rallentare il traffico veicolare. I dissuasori, dalle ore 8 del sabato alle ore 22 della domenica, interessano in particolare gli accessi al centro storico di via Emilia centro-Sant'Agostino, via Emilia centro-via Badia, via Emilia centro-corso Canalgrande, via Emilia centro-viale Caduti in Guerra (riguardando esclusivamente la via Emilia) e l'accesso di corso Canalchiaro-via Cervetta (riguardando esclusivamente corso Canalchiaro). È inoltre ripristinata la chiusura permanente di piazza Grande da corso Canalchiaro



attraverso il riposizionamento delle catene già presenti. Nelle giornate del sabato e della domenica è pertanto interrotto il passaggio del trasporto pubblico in centro storico (per i percorsi alternativi consultare il sito di Seta [www.setaweb.it](http://www.setaweb.it)), mentre rimane invariata la possibilità di passaggio per i residenti e per i mezzi a servizio delle attività commerciali autorizzati. Il provvedimento, definito in via sperimentale fino al 31 dicembre 2026, è conseguente all'attentato avvenuto a Modena lo scorso 16 maggio e sarà oggetto di costante monitoraggio con l'obiettivo di rafforzare le condizioni di sicurezza e la fruizione ordinata degli spazi pubblici.

## Scegli il Mercato per i tuoi acquisti!

PARCO NOVI SAD  
IL MERCATO DI MODENA DEL LUNEDÌ

Lunedì 6 • 13 • 20 • 27 luglio

Lunedì 3 • 10 • 17 • 24 • 31 agosto

MERCATO STRAORDINARIO 3ª DOMENICA DEL MESE

Domenica 19 luglio • 16 agosto



Modena Parco Novi Sad dalle 7.00 alle 14.00



[www.consorzioilmercato.com](http://www.consorzioilmercato.com)



# Da Taybeh tra accoglienza e solidarietà

*A Modena bimbe e bimbi provenienti dal villaggio palestinese per un progetto di pace e inclusione  
Ad accoglierli una rete di realtà educative. Venturelli: "Ancora una volta città dalla parte dei più deboli"*

Una rete di associazioni, istituzioni, famiglie e realtà educative del territorio per accogliere a Modena bambine e bambini palestinesi e costruire, insieme ai loro coetanei modenesi, un percorso di relazioni, esperienze educative e cittadinanza attiva fondato su solidarietà, inclusione e conoscenza reciproca.

È l'obiettivo del progetto interculturale "Modena con Taybeh", patrocinato dal Comune di Modena, sostenuto dalla Fondazione di Modena nell'ambito del bando "Richieste libere" e promosso da Auser Volontariato Modena, che ha preso il via il 10 giugno per proseguire fino al 5 luglio. Il progetto coinvolge bambine e bambini provenienti dal villaggio palestinese di Taybeh in Cisgiordania in un intenso programma di centri estivi, attività educative, culturali, sportive, naturalistiche e sociali diffuse sul territorio cittadino, ma non solo.

"Questo è innanzitutto un progetto di pace, che parla di solidarietà, dialogo e convivenza - dichiara l'assessora Venturelli - È una goccia in un oceano che pensiamo possa fare la differenza nel così difficile processo di pace di cui i bambini, le donne, gli uomini, i civili hanno il diritto di sognare e pretendere, per avere il diritto al futuro. Modena ha sempre saputo da che parte stare nella storia e anche questa volta rinnoviamo il nostro impegno a tutela dei più deboli". L'iniziativa si ispira all'esperienza storica dei "Treni della felicità" vissuta a Modena 80 anni fa, rileggendola in chiave contemporanea attraverso un percorso di accoglienza e scambio interculturale che mette al centro il ruolo della comunità educante modenese.

In particolare, il percorso intende accompagnare la crescita cognitiva, emotiva e sociale delle bambine e dei bambini coinvolti, favorendo processi di



socializzazione, rispetto delle differenze e sviluppo delle competenze relazionali. Le attività previste comprendono laboratori creativi, letture, percorsi interculturali, attività sportive, esperienze scoutistiche, educazione ambientale, incontri pubblici, cinema, musica, visite a parchi e aree naturali, oltre a momenti conviviali dedicati alla scoperta reciproca delle culture italiana e palestinese. Tra gli elementi innovativi dell'iniziativa vi sono la forte dimensione comunitaria

e la costruzione di relazioni tra generazioni, associazioni e territori differenti, con l'obiettivo di rafforzare la coesione sociale e valorizzare il ruolo educativo della città. Il progetto prevede inoltre momenti pubblici di restituzione, produzioni creative e attività di documentazione per condividere con la cittadinanza le esperienze vissute durante il percorso. Il progetto, che può essere sostenuto tramite donazioni sul sito [anpimodena.it](http://anpimodena.it).

Nella foto, la delegazione di Taybeh in viaggio verso Modena. In basso, foto di repertorio al Polo Forghieri. A destra, l'anteprima alla Tenda del documentario "Vietato ai maggiori di 6 anni"

PROGETTO

## La città raccontata dai bimbi

Il documentario "Vietato ai maggiori di 6 anni", realizzato da circa 230 bambini e bambine delle nove scuole dell'infanzia della Fondazione Cresci@Mo, è stato presentato come buona pratica educativa nell'ambito della



plenaria del Coordinamento pedagogico territoriale della provincia di Modena, organizzato dal Comune

in qualità di capofila. Il progetto ha utilizzato il linguaggio audiovisivo come strumento di apprendimento. I bambini hanno esplorato e raccontato alcuni luoghi simbolo della città, costruendo la loro narrazione e diventando protagonisti, osservatori e guide del racconto. L'esperienza, sviluppata nell'ambito del Piano nazionale Cinema e Immagini per la Scuola, ha inoltre coinvolto le famiglie, che hanno contribuito con materiali provenienti dai propri archivi personali.

## Nidi, dalle famiglie richieste in aumento

La graduatoria degli ammessi ai nidi d'infanzia in prima battuta per l'anno educativo 2026/2027 è online sul sito [www.comune.modena.it](http://www.comune.modena.it). Sono 1.156 le famiglie residenti a Modena che hanno chiesto di accedere al nido d'infanzia nel prossimo anno educativo, 58 in più rispetto allo scorso anno. Di queste, 292 hanno presentato domanda per la sezione dei piccoli (nati nel 2026), 618 per i medi (nati nel 2025) e 246 per i grandi (nati nel 2024).

"I dati - commenta l'assessora alle Politiche educative Federica Venturelli - confermano una domanda di servizi per la prima infanzia in crescita rispetto allo scorso anno. L'apertura del nuovo nido Magenta e gli investimenti realizzati negli ultimi anni testimoniano una scelta precisa dell'Amministrazione: continuare a considerare i servizi educativi come una priorità



strategica per la crescita dei bambini e delle bambine, per il sostegno alla genitorialità e per favorire la conciliazione tra tempi di vita e di lavoro". A bando, per l'anno educativo 2026/2027, erano disponibili 191 posti per i piccoli, 449 per i medi e 220 per i grandi, per un totale di 860 posti distribuiti tra strutture comunali, della Fondazione Cresci@mo, appaltate e convenzionate. Il bando di quest'anno comprende anche i 64 posti aggiuntivi del nuovo nido Magenta, realizzato dal Comune di Modena grazie alle risorse del Pnrr e gestito dalla Fondazione Cresci@mo, oltre a confermare i 257 posti introdotti negli ultimi tre anni grazie ai finanziamenti regionali per l'abbattimento delle liste d'attesa e alle risorse messe a disposizione dall'Amministrazione comunale per ampliare l'offerta educativa.



**PEDODONZIA  
ORTODONZIA  
SEDAZIONE COSCIENTE  
OZONO TERAPIA  
IMPRONTA DIGITALE  
CURE CON IL LASER**

## STUDIO ESCLUSIVO PER BAMBINI E RAGAZZI



**DOTT. ROBERTO OLIVI - DOTT.SSA FRANCESCA OLIVI**

Ambulatorio C.so Canalchiaro 137, 41121 Modena - Tel. 059/216065 - e-mail: [info@olivistudioodontoiatrico.it](mailto:info@olivistudioodontoiatrico.it)



## C'è King Kong sulla Ghirlandina

Quando nel 1926 nella collezione Liebig delle Torri pendenti venne pubblicata la figurina della Ghirlandina nessuno si sarebbe aspettato che precisamente un secolo dopo, nell'album della mostra "Figurati Modena", sulla Ghirlandina sarebbe apparso addirittura King Kong, appeso alla Torre come fosse l'Empire State Building. È ciò che si è inventato (*in foto*) Faber Torchio, uno dei venti illustratori che, per festeggiare i 20 anni del Museo della Figurina, Fondazione Ago ha chiamato a interpretare luoghi, perso-

naggi e curiosità della città. Oltre alla mostra, allestita a Palazzo Santa Margherita fino al 30 agosto, con il coordinamento di Francesca Fontana e la collaborazione di Tapirulan, è disponibile anche un album di 60 figurine. In questi giorni sulle pagine social del Museo le illustrazioni contemporanee del Duomo, così come del Mercato Albinelli, di Enzo Ferrari o di Vasco Rossi, sono messe a confronto, non senza sorprese, con fotografie e figurine storiche. [agomodena.it](http://agomodena.it)



### CINA-ITALIA, DA UNIMORE NUOVO PONTE ACCADEMICO

L'Università di Modena e Reggio Emilia ha siglato con la cinese Beibu Gulf University un accordo per il programma internazionale "4+1 Bachelor-Master", rafforzando la collaborazione già avviata tra i due Atenei. Il percorso prevede tre anni di studi in Cina, un quarto anno di completamento e raccordo verso la magistrale e un anno finale a Unimore per conseguire il titolo magistrale. Il programma coinvolgerà 20-30 studenti per università e si concentrerà su ambiti tecnologici e industriali. Per l'Ateneo modenese, amplia i canali strutturati di attrazione di studenti internazionali qualificati e apre una nuova direttrice di cooperazione accademica. [unimore.it](http://unimore.it).

### SERVIZIO DOCCE CITTADINO, A SOSTEGNO DEI SENZA DIMORA

Torna la campagna di raccolta fondi "Posso farmi una doccia?" promossa da Porta Aperta per sostenere l'unico servizio docce cittadino aperto a tutte le persone senza dimora. Ogni giorno vengono garantite in media 37 docce, che nei mesi estivi arrivano a oltre 60 accessi quotidiani. L'obiettivo è finanziare almeno 2.000 docce durante l'estate, offrendo anche kit per l'igiene personale con asciugamano, shampoo, bagnoschiuma, spazzolino e dentifricio. Le donazioni sono attive sulla piattaforma Eppela e contribuiranno a mantenere un servizio essenziale per le persone più fragili. [portaaperta-modena.it](http://portaaperta-modena.it).



### DALLA REGIONE OPPORTUNITÀ PER ATTIVITÀ COMMERCIALI

Fino al 21 luglio è possibile rispondere al bando da 10 milioni di euro della Regione Emilia-Romagna, finanziato dal Programma Fesr 2021-2027, per sostenere commercio di vicinato, pubblici esercizi e attività polifunzionali. L'obiettivo è favorire investimenti per innovazione digitale, nuovi servizi e riqualificazione degli spazi. Tra le novità, procedure semplificate per la rendicontazione dei progetti fino a 100mila euro. Previsti incentivi per chi crea occupazione stabile, investe in sostenibilità e innovazione sociale, con premialità per imprese femminili, giovanili e delle aree montane e interne. Il bando si affianca alla misura regionale da 14 milioni destinata agli hub urbani e di prossimità. [regione.emilia-romagna.it](http://regione.emilia-romagna.it)

### DUE STUDENTI PALESTINESI ACCOLTI DA UNIMORE

Due studenti palestinesi provenienti dalla Striscia di Gaza sono arrivati a Modena per proseguire gli studi all'U-



niversità di Modena e Reggio Emilia nell'ambito del programma lupals, promosso da Crui, e dai Ministeri degli Affari Esteri e dell'Università. Accolti da rappresentanti di Ateneo, ER.GO e Caritas, i giovani sono stati ricevuti anche dalla retrtrice Rita Cucchiara. L'iniziativa consente agli studenti palestinesi di continuare il proprio percorso formativo in sicurezza, dopo le gravi difficoltà causate dal conflitto. Unimore conferma così il proprio impegno per il diritto allo studio, l'inclusione e il sostegno alle comunità accademiche colpite da crisi umanitarie. [unimore.it](http://unimore.it).

### ULISSE, TRA ANTICO E MODERNO STUDENTI SUL PODIO NAZIONALE

Gli studenti delle classi 4A e 4E del Liceo Classico e Linguistico "Muratori San Carlo" di Modena hanno vinto il primo premio nazionale nella categoria scuole superiori del contest Minecraft "La Riviera di Ulisse: Percorsi immersivi tra mito e storia". Il progetto vincitore, "Ulisse: rotte antiche, mondi nuovi", ha unito rigore filologico e innovazione digitale, ricreando il viaggio dell'eroe omerico con contenuti in greco antico e ambientazioni realizzate su Minecraft. Il lavoro, coordinato dalle professoresse Maria De Crescenzo e Rita Ferrari, è stato presentato pubblicamente al liceo con il sostegno del Rotary Club Modena. [provincia.modena.it](http://provincia.modena.it)



# siriomaterassi®

1983

AGOSTO APERTO

Corlo di Formigine (MO)

Via Battezzate, 59



INQUADRA E  
SCOPRI DI PIÙ

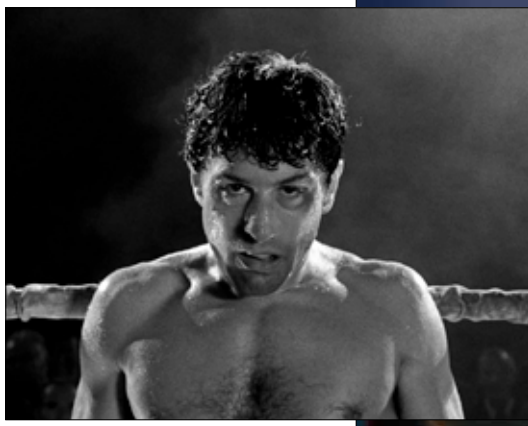
DUECENTO SEDUTE PER IL PUBBLICO

# Cinema e sport sotto le stelle, le Notti Magiche al Novi Sad



Nei fotogrammi, "Maradona" di Asif Kapadia, "Challengers" di Luca Guadagnino, "Space Jam – a new legend" di Malcolm D. Lee e "Toro Scatenato" di Martin Scorsese. A destra, "Le Core - Voci indiscipline" e, in basso, "A casa Bononcini. Ingegno, drammi e delizie"

*Dal mito di Senna a Maradona, passando per Race, Challengers e Toro Scatenato: fino ad agosto, film iconici e attività sportive gratuite animano il parco con un'arena estiva per tutte le età*



I film più belli dedicati allo sport sono al centro delle "Notti Magiche" al parco Novi Sad, la rassegna a cura di Arci Modena e Uisp Modena, con il sostegno del Comune di Modena, che trasforma il parco in un'arena estiva dove lo sport non solo incontra il cinema, ma lo accompagna con attività, talk e iniziative per adulti, famiglie e bambini, a ingresso libero e gratuito.

Il parco Novi Sad ritrova così la sua vocazione aggregativa sia in chiave sportiva che culturale, con uno spazio attrezzato con 200 sedute, posizionato dal lato che confina con il Circolo Stallini e accanto all'area gioco per bambine e bambini, che si animerà con proposte sportive, di benessere e movimento, dibattiti e tante sorprese. "Notti Magiche" presenta un cartellone con i titoli più iconici, a partire dalle due opere di Asif Kapadia: "Senna" (20 luglio), un documentario sul pilota brasiliano di Formula 1 che riesce a combinare la materia storica del documentario (il filmato d'archivio)

con la narrazione del cinema classico (la leggenda), muovere l'assetto della biografia emblematica lungo la pista ben solcata della grande drammaturgia sportiva. Il film è presentato dal giornalista Leo Turrini; e "Maradona" (24 agosto), opera che si concentra sugli anni italiani (1984-1991) e scruta da vicino il volto, il corpo e l'anima di un campione amato da una città e odiato dal resto del mondo. Mercoledì 22 luglio arriva "Race – il colore della vittoria" di Stephen Hopkins, incentrato sulla vita di Jesse Owens, uno dei campioni più importanti della storia dello sport, e sulla sua partecipazione alle Olimpiadi più controverse della storia, quelle del 1936. Il film sarà presentato dal giornalista Dorian Rabotti. Mercoledì 29 è la volta di "Challengers" di Luca Guadagnino, film ambientato nel mondo del tennis che è una esplorazione geometrica del desiderio che rimbalza come una pallina da tennis. Lunedì 3 agosto una serata per grandi e piccini con "Space Jam – a new legend" di Malcolm D.

Lee, dove LeBron James e i Looney Tunes insieme sul campo da basket si incontrano per sconfiggere la cattivissima Goon Squad e un perfido algoritmo, mentre mercoledì 5 uno dei grandi classici del cinema sportivo: "Toro Scatenato" di Martin Scorsese, che racconta la storia di Jake La Motta, un duro italo-americano del Bronx che divenne campione mondiale dei pesi medi all'indomani della seconda guerra mondiale.

Le serate partono alle 19 con attività sportive gratuite o animazione a tema del film in programma: dai cimeli della Scuderia Modena per "Senna" alle prove di tennis per "Challengers" passando per i percorsi motori, il calcio e il pugilato, un'opportunità di sperimentare sport e attività e poi scoprire le storie dei grandi campioni o campionesse grazie alla magia del cinema.

Alle 21.30 inizia la proiezione. L'accesso è libero e gratuito fino a esaurimento posti. Info e programma su [estatemodenese.it](http://estatemodenese.it).

## QUANDO QUARTIERI E PERIFERIE COSTRUISCONO "CONNESSIONI URBANE"

L'Estate a Modena entra anche nei quartieri e nelle frazioni. "Connessioni urbane" è questo: una geografia culturale che, fino al 4 agosto, dissemina teatro, cinema, musica e danza in otto tappe.

Il progetto, che mette in rete Teatro dei Venti, Collettivo Amigdala, Drama Teatro, Fondazione Teatro Comunale di Modena e Crispy Cinema Club, punta sulla prossimità: spettacoli gratuiti, all'aperto. Il cinema attraversa le sere d'estate con una selezione firmata Crispy Cinema Club: "L'isola dei cani" di Wes Anderson (10 luglio, Polisportiva Forese Nord di Albareto), "Birdman" di Alejandro González Iñárritu (15 luglio, ex frantoio di Marzaglia), quindi "Hit Man" (22 luglio, San Damaso), "Jojo Rabbit" (23 luglio, Villanova) e "Fantastic Mr. Fox" (24 luglio, Portile). Per il teatro: dodici performance costruiscono un racconto che intreccia miti e contemporaneità, corpo e voce.

Il minitour di "Primati" di Bonobo Teatro attraversa Marzaglia, San Damaso, Portile e Albareto; si affiancano "Pentesilea" (16 luglio, San Damaso) e "L'aviatore errante e il Piccolo Principe" (9 luglio, Marzaglia), insieme ai concerti dei cori femminili curati da Amigdala. I quartieri e le frazioni diventano così protagonisti: dal Campo Cesana al Bonvi Parken, a piazza Guido Rossa, fino a Marzaglia e alle polisportive di Portile, Villanova, San Damaso e Albareto.



## Belcanto Festival 2026: al via dal 16 settembre

È un viaggio nella trasformazione della voce, dalle radici barocche fino alle sperimentazioni contemporanee, quello disegnato dal Modena Belcanto Festival. "Metamorfosi del Belcanto" è la chiave di lettura che attraversa il cartellone della terza edizione, in programma dal 16 settembre al 12 novembre, tra Modena e il suo territorio. Il percorso si tiene infatti nei luoghi simbolo della cultura cittadina – dal Teatro Pavarotti-Freni alla Galleria Estense, dalle chiese di San Carlo e Sant'Agostino alla Sala Truffaut – per allargarsi poi a Sassuolo, Carpi e Concordia sulla Secchia. Il Barocco apre la riflessione con "Il cambiamento era incessante", affidato a Carmela Remigio, Raffaele Pe, Enrico Pagano e all'Orchestra Canova, tra le eroine di Händel e l'eco di Virginia Woolf. Alle origini del belcanto guardano anche "La costanza trionfante" su Vivaldi, curata da Federico Maria Sardelli, e i progetti dedicati ai Bononcini e ai rapporti

tra Modena e la Mitteleuropa.

Al centro si staglia il repertorio verdiano. Alessandro Preziosi ne esplora l'officina creativa in "Letteralmente Verdi", mentre il Concerto di Gala rende omaggio a Mirella Freni con Anna Pirozzi. Il 12 ottobre il ricordo di Luciano Pavarotti, quindi "Viva Verdi" del Balletto di Milano e la "Messa da Requiem" diretta da Aldo Sisillo.

Il Novecento e l'oggi aprono a nuovi linguaggi: dalla doppia serata tra Stravinskij, Ravel e la nuova commissione di Mauro Montalbetti con Lisel, fino a "Le maschere allo specchio" con musiche di Berio, Saariaho e Pärt. Il festival si chiude con la prima assoluta di Caterina Barbieri insieme al FontanaMIX Ensemble, mentre il cinema muto rivive con la sonorizzazione dal vivo di "Ma l'amor mio non muore!" di Mario Caserini.

[teatrocomunalemodena.it](http://teatrocomunalemodena.it)



**DAL DUO COMICO AL PRIMO ROMANZO**

Paolo Kessisoglu arriva a Modena con il suo primo romanzo, "Ieri è il momento giusto", un racconto ironico sul passaggio dall'essere figli al diventare adulti. Attore, comico e conduttore, è la metà per il duo comico "Luca e Paolo" formato con l'amico Luca Bizzarri. Genovese con radici armene, è stato protagonista di film di successo, ha condotto trasmissioni cult, ("Le Iene", "Camera Cafè") e perfino il Festival di Sanremo (nel 2011, con Gianni Morandi).

**L'ILIAD SECONDO LA SATIRA WEB**

L'Iliade come non l'avete mai vista né sentita raccontare. Il Terzo Segreto di Satira è un formidabile collettivo milanese. I loro video su YouTube hanno conquistato il pubblico negli ultimi 15 anni. Svariate le collaborazioni con programmi televisivi come Ballarò, Report e Piazzapulita, dove si distinguono per la lucida osservazione dei problemi e per quello stile scanzonato con il quale riescono a raccontare l'Italia. (In foto Marco Ripoldi)

**DONNE RIBELLI TRA MUSICA E PAROLE**

L'attrice e cantautrice Thony, accompagnata dall'Orchestra Multietnica di Arezzo, interpreta le straordinarie donne descritte dai volumi "Storie della buonanotte per bambine ribelli" che, con oltre un milione di copie vendute in tutto il mondo, sono diventati un movimento globale e un simbolo di libertà. Thony è arrivata al cinema nel 2013 come protagonista di "Tutti i santi giorni" di Paolo Virzì, componendo anche la colonna sonora e vincendo numerosi premi.

**VITO, RISATE E RICORDI D'INFANZIA**

Avete in mente gli ombrelloni dell'Algida che "se l'Algida li regala, un motivo ci sarà"? Le partenze intelligenti alle 3 e mezza di mattina? Il giro sulla motonave e le urla delle mamme per fare uscire i bambini dall'acqua? Con il suo monologo, Vito porta in scena un mondo, quello della sua infanzia, in cui tutti possiamo ritrovarci ancora oggi con le indimenticabili colonne sonore dei meravigliosi anni 70 e 80 che riportano alla mente le atmosfere del tempo.

# Musica, teatro e L'estate vive a

*Da Kessisoglu a Ditonellapiaga, un programma vario per una cultura accessibile, viva e rivolta a tutti. Con gli spettacoli, le lezioni e i dialoghi tra arte e scienza di Ago Off*

**A**nche quest'anno il cuore dell'Estate Modenese batte in piazza Sant'Agostino, con un cartellone che mescola registri e linguaggi, tenendo insieme intrattenimento e pensiero sotto il segno di una cultura accessibile, condivisa e gratuita. Duecento posti a sedere, un pubblico eterogeneo e un'atmosfera che cambia sera dopo sera: è qui che la città si racconta, come sottolinea il sindaco Mezzetti, in un'idea di vitalità che diventa anche accoglienza e sicurezza.

Dopo l'avvio lo scorso 21 giugno, il programma prosegue il 3 luglio con "Iliade Open Mic", rilettura irriverente del poema omerico firmata dal Terzo Segreto di Satira, seguita l'8 dalla prefinale del Premio Pierangelo Bertoli e, il 9, dallo sguardo ironico e disincantato di Paolo Kessisoglu. La danza entra in scena il 5 luglio con Danzamò, mentre l'11 e il 12 sono dedicati al jazz e alle sue contaminazioni padane.

Tra i momenti più originali, il 19 luglio "Storie della buonanotte per bambine ribelli" con Thony e l'Orchestra Multietnica di Arezzo, e il 21 la divulgazione brillante di Gabriella Greison. Il teatro trova spazio il 24 con Vito, tra memoria e ironia, mentre il 25 luglio promette scintille il confronto generazionale tra Gino Castaldo ed Ema Stokholma. Il giorno dopo, il Centro Musica sonorizza dal vivo "Il pellegrino" di Chaplin, seguito il 27 da una serata per i 50 anni di Trc.

La musica prosegue il 31 luglio con Kevin Connolly e Jim Fitting, tra Tom Waits e Springsteen, omaggiato anche il 12 agosto con "Bound for Glory". Agosto si apre con



la magia visiva della Sand Art di Paolo Carta e con gli omaggi a Coccianti e Mina, per proseguire tra tango, racconti disobbedienti e la grande lirica verdiana di Ferragosto.

Il finale d'estate è altrettanto ricco: dal dialetto di "Modna l'è bela semper" all'omaggio a De André, fino a Andrea Santonastaso per Andrea Pazienza e allo stand up di Daniele Gattano. Spazio anche al cantautorato americano con James McMurtry e alla divulgazione ironica di "Medicina spericolata". Il 9 settembre arrivano i Rulli Frulli, mentre l'11 la scena è per Ditonellapiaga. Chiusura il 12 settembre con un raffinato omaggio al romanticismo napoletano, prima della festa finale per Modena Capitale del Volontariato. L'Estate Modenese è promossa dal Comune di Modena con il sostegno della Fondazione di Modena e del Gruppo Hera, e con il contributo della Fondazione Ago. Il programma completo dell'Estate Modenese 2026 è consultabile sul sito web [www.estatemodenese.it](http://www.estatemodenese.it) e sulle pagine social collegate.

# Tadini & Verza

dal 1880



*Il piacere di vestire... italiano*  
**Abbigliamento uomo**  
**completo fino alla taglia 64**  
**Abbigliamento donna**

E-COMMERCE: visita il nostro sito  
**[www.tadinieverza.it](http://www.tadinieverza.it)**

Viale Jacopo Barozzi, 220 - MODENA  
Tel. 059 223243

SEGUITECI SU   #VESTIRE ITALIANO

# Incontri in piazza Sant'Agostino



Ad "Ago Off", con il coordinamento di Fondazione Ago, collaborano FEM Future Education Modena, Ert e Fondazione Collegio San Carlo per il progetto Elettrobiblioteca e non manca attenzione sulle mostre in corso. Con "Curioso" Fondazione di Modena e Unimore, in collaborazione con Codice Produzioni, la prospettiva è l'apertura dei Musei universitari. E così lo psichiatra e psicoanalista Vittorio Lingiardi propone il reading "Corpo, Umano" (2 luglio), Gabriele Vacis e l'impresa sociale POEM la rappresentazione teatrale "Meditazione sul clima" (22 luglio), Telmo Pievani lo spettacolo "Il delitto di Darwin" (29 luglio).

Per Ago Off, dopo lo spettacolo "Un'ultima cosa" con Concita De Gregorio (1 luglio), sono in programma, con FEM, "Imparare il Design" (10 luglio), il concerto di musica elettronica "Silencio" con Moritz Von Oswald (23 luglio), una rappresentazione teatrale con fotografie storiche della città del fondo Panini "Modena nello specchio del tempo" (30 luglio). In agosto si riprende giovedì 27 con Filippo Solibello che, in "Ucron.IA", ripercorre ironicamente la storia dell'umanità con l'Intelligenza Artificiale, mentre venerdì 28 Igor Sotgiu spiega come "Imparare a essere felici (al tempo della tecnologia)".

In settembre "Curioso" propone le "Lezioni di anatomia" di Alberto Mantovani (mercoledì 2) e lo spettacolo sul cambiamento climatico "Alieni in laguna" di Andrea Pennacchi (domenica 6).

## IN PIAZZA CON "AGO OFF" E "CURIOSO"

Scienza, arte e fotografia, musica, teatro, divulgazione e riflessione civile. Sono i temi delle rassegne di "Ago Off" e "Curioso". Domande, persone, scoperte" che si intrecciano fino a settembre sul palco di piazza Sant'Agostino (alle 21.30) anticipando gli argomenti che animeranno il complesso edilizio dell'ex ospedale, con le prime aperture al pubblico a partire da dicembre dopo i lavori di restauro e rifunzionalizzazione realizzati da Fondazione di Modena.

## AL VIA UN PERCORSO PARTECIPATO SULLA RIQUALIFICAZIONE DELL'AREA

Via al percorso partecipativo "Facciamo largo", promosso dal Comune di Modena insieme al Quartiere 1 Centro storico e alla Fondazione di Modena, per raccogliere idee, esigenze e proposte sulla futura riqualificazione di piazza Sant'Agostino. Il progetto, che prosegue fino a ottobre, punta a costruire una visione condivisa dello spazio coinvolgendo cittadini, associazioni, attività economiche e realtà del territorio. Attraverso incontri pubblici, laboratori, momenti di approfondimento e strumenti digitali è possibile contribuire

alla definizione del documento di proposta partecipata che guiderà le future scelte progettuali. L'obiettivo è valorizzare le potenzialità della piazza, mappandone usi, funzioni e relazioni per orientare il successivo lavoro di progettazione. Nell'ambito dell'iniziativa, presentata pure "Modena Partecipa", la nuova piattaforma digitale adottata dal Comune per favorire il coinvolgimento della comunità nei processi decisionali e nei futuri percorsi partecipativi della città, integrando confronto in presenza e partecipazione online.

## ANNI 80 VERSUS ANNI 90: CHI VINCE?

Ema Stokholma e Gino Castaldo formano uno dei sodalizi radiofonici più apprezzati nel panorama musicale italiano. La serata è una vera e propria sfida tra due decenni chiave del Novecento con Castaldo nella parte del difensore degli anni Ottanta ed Ema Stokholma nella parte della paladina degli anni Novanta. Si parte dalla musica, ma si guarda anche a film, storia, arte, moda e bassezze dei due decenni. Alla fine, il pubblico decreta il decennio vincitore.



## DALLA SCIENZA ALLA FELICITÀ

Gabriella Greison è tra le voci italiane più autorevoli del racconto della scienza. È fisica e scrittrice: autrice di quattordici libri. Da ognuno, ha tratto un monologo. Il nuovo spettacolo è un viaggio nella fisica quantistica per capire a quale frequenza stiamo vibrando. Per cambiare stato, fare nuovi salti, aprire scatole che avevamo smesso di guardare. E scoprire che la felicità non è lontana: è solo su un'altra lunghezza d'onda.



## STORIE INCREDIBILI DELLA MEDICINA

Cosa spinge un medico a iniettarsi un batterio ignoto o a infilarsi un catetere nel cuore? Orgoglio? Follia? O una disperata forma di amore per l'umanità? "Medicina Sperimentata" è un talk-show teatrale che trasforma la storia della medicina in un'epica avvincente dove il rigore della divulgazione scientifica incontra l'improvvisazione comica e l'arte visiva. Sul palco, la giornalista scientifica Silvia Bencivelli e gli interventi spiazzanti di Dario Vergassola.



## "COME UN ORIGAMI" CON CARLO RATTI

Architettura, arte e tecnologia si incontrano nei nuovi spazi di Ago. Venerdì 24 luglio, alle 21.30, l'architetto Carlo Ratti (nella foto di Brendan Zhang) presenta il modello della futura copertura cinetica del cortile del complesso edilizio progettata con l'artista e ingegnere Chuck Hoberman. Il modello, che richiama la forma dell'origami, sarà allestito in piazza a cura di Fondazione di Modena, una sorta di anticipazione dell'intervento di restauro e rifunzionalizzazione dell'ex ospedale.



www.tondelli.it @ f

Arredamenti  
**tondelli**  
RETI E MATERASSI



LETTI IN FERRO BATTUTO,  
LETTI IMBOTTITI,  
MATERASSI,  
RETI A DOGHE,  
CUCINE, ARMADI,  
CAMERETTE, TENDAGGI.  
PROPOSTE CLASSICHE  
E MODERNE  
IN OGNI MISURA.

NEGOZIO:

Via Bologna, 55 - Modena - Tel. 059 350 038

## LAVORI Un piano per la sicurezza idraulica

Un investimento da oltre 1.5 milioni di euro per rafforzare la sicurezza idraulica del territorio e mantenere efficiente la rete dei canali comunali. È l'obiettivo del progetto per i "Lavori di manutenzione ordinaria dei canali di competenza comunale" approvato dalla Giunta di Modena. L'intervento riguarda il triennio compreso tra l'1 settembre 2026 e il 31 agosto 2029 e interesserà il vasto reticolo idrografico comunale, composto da circa 120 chilometri di cavi e canali di scolo a cielo aperto che attraversano le aree periurbane e agricole a nord ed a sud della città, raccogliendo e convogliando le acque meteoriche verso la rete fognaria oppure verso i corsi d'acqua principali.

## LAVORI / 2 Diagonale verde, aperta una nuova rotatoria

Aperta la nuova rotatoria tra le vie D'Avia sud e Leonardo da Vinci, realizzata nell'ambito dei lavori di prolungamento dal Polo scolastico Leonardo fino a Cognento e Cittanova della Diagonale Verde, il corridoio ecologico che ricuce la città lungo il percorso liberato dalla linea ferroviaria storica. Attivato anche il nuovo tratto stradale di collegamento con via Nobili che costituisce il terzo braccio della rotatoria. L'intervento della Diagonale, per un valore

complessivo di quattro milioni di euro, è finanziato nell'ambito dell'Atuss, l'Agenda trasformativa urbana per lo sviluppo sostenibile della Regione Emilia-Romagna, con un milione e 350 mila euro di fondi europei.

## GIOVANI Con Hub in polis i progetti prendono forma

C'è tempo fino a lunedì 20 luglio per presentare domanda al bando "Hub in Polis... to be continued", l'iniziativa del Comune di Modena che mette a disposizione 45 mila euro per sostenere progetti ideati da giovani tra i 18 e i 35 anni. Le proposte, rivolte a ragazze e ragazzi dai 14 ai 29 anni, potranno ottenere contributi fino a 5 mila euro e riguardare temi come sostenibilità, benessere, cultura, formazione, lavoro, autoimprenditorialità, podcast e cittadinanza attiva. Il progetto si sviluppa negli spazi di Hub in Polis, alla Polisportiva San Faustino, e prevede anche tutoraggio e accompagnamento nella progettazione e realizzazione delle attività, che dovranno concludersi entro il 31 maggio 2027.

## ABITARE Le buone pratiche di CambiaMo al Forum della PA

CambiaMo spa, la società di trasformazione urbana del Comune di Modena, menzionata come buon di progettazione e realizzazione, nel rispetto delle stringenti tempistiche europee, in occasione

## Trasformazione digitale Il caso Modena da ForumPA

*Città tra le più tecnologiche e innovative  
Mezzetti: "Focus sempre sulle persone"*

Dai primi progetti della rete civica Mo-Net negli anni Novanta fino alle più recenti iniziative finanziate dal Pnrr, Modena ha portato la propria esperienza di innovazione digitale al ForumPA di Roma, dove il sindaco Massimo Mezzetti è intervenuto alla tavola rotonda dedicata all'evoluzione dalle smart city alle "wise city". Nel suo intervento, ha sottolineato come la tecnologia debba essere uno "strumento al servizio delle persone, capace di migliorare l'accessibilità ai servizi pubblici e supportare le politiche urbane in ambiti come mobilità, sostenibilità e inclusione". Modena si conferma tra le realtà italiane più avanzate sul fronte della trasformazione digitale, grazie a una lunga esperienza costruita con Lepida e a iniziative come lo Smart Life Festival. Un percorso che negli ultimi anni ha ricevuto un'accelerazione grazie ai fondi del Piano nazionale di ripresa e resilienza. Sono infatti giunti a conclusione 13 progetti finanziati dal Pnrr per un valore complessivo oltre i tre milioni di euro, finalizzati a rafforzare infrastrutture tecnologiche, servizi digitali e interoperabilità dei sistemi comunali. Gli interventi hanno riguardato il rinnovo del sito istituzionale e dei servizi online, il miglioramento dell'accessibilità digitale, l'integrazione dei servizi comunali con l'App IO e con le piattaforme nazionali, l'introduzione delle notifiche digitali con valore legale e l'integrazione delle banche dati anagrafiche e territoriali.



L'intervento del sindaco Mezzetti al Forum PA di Roma

del Forum della Pubblica Amministrazione per la realizzazione dei 30 alloggi Ers in via Canaletto nell'ambito del Pinqua-Pnrr. Il Ministero delle Infrastrutture e dei Trasporti ha infatti inserito tra le migliori realizzazioni nazionali l'intervento dei 30 alloggi Ers nei lotti O e P all'interno della presentazione del Programma innovativo nazionale per la qualità dell'abitare (Pinqua) con finanziamento del Piano nazionale di ripresa e resilienza (Pnrr).

## SCUOLA Biodiversità, un progetto per spazi inclusivi

Favorire lo sviluppo di una sensibilità ecologica in bambine e bambini, promuovendo la cultura della co-progettazione degli spazi urbani e scolastici in un'ottica di biodiversità. È l'obiettivo dell'accordo approvato dalla Giunta per la realizzazione del progetto educativo "Costruire un mondo con gli animali", che coinvolge Comune di Modena, Fondazione Cresci@mo, Istituto comprensivo 5, Ordine degli Architetti e Fondazione degli Architetti di Modena. Il progetto, già sperimentato con successo nell'anno scolastico 2023-2024, sarà riproposto nel corso dell'anno scolastico 2026-2027. Il percorso prevede attività laboratoriali, momenti di confronto e un incontro finale aperto alla comunità per condividere i risultati del lavoro svolto.

## SPORT Polisportive, bando per riqualificare impianti sportivi

Il Comune di Modena ha pubblicato un avviso pubblico per la selezione di progetti per la qualificazione e il miglioramento del patrimonio impiantistico sportivo comunale, con particolare riferimento all'efficientamento degli spazi, all'adeguamento impiantistico, al miglioramento dell'accessibilità, della sicurezza e della fruibilità da parte degli utenti. I soggetti interessati hanno tempo fino alle ore 12 di venerdì 31 luglio per presentare la domanda di partecipazione all'Ufficio Sport e Giovani del Comune di Modena. L'Avviso pubblico è consultabile online nella sezione "Amministrazione Trasparente" del sito [comune.modena.it](http://comune.modena.it).

## MOBILITÀ Tpl, con gli studenti si discute di potenziamento

Più coinvolgimento degli studenti nel miglioramento del trasporto pubblico locale. È uno dei risultati emersi dal secondo incontro del Tavolo sul Tpl che ha riunito Comune, rappresentanti degli istituti superiori, aMo, Seta e Silb Concommercio Modena. Al centro del confronto la proposta di aumentare le corse negli orari di ingresso e uscita dalle scuole e l'avvio di un percorso didattico che vedrà gli studenti contribuire allo sviluppo e al miglioramento delle applicazioni dedicate al trasporto pubblico.

Museo della Figurina  
Palazzo Santa Margherita,  
Corso Canalgrande 103 Modena

15 MAGGIO  
30 AGOSTO 2026

**Figurati  
MODENA**

LUOGHI, PERSONAGGI, CURIOSITÀ  
INTERPRETATI DA 20 ILLUSTRATORI



Informazioni  
biglietteria@fondazioneago.it  
agomodena.it  
Palazzo Santa Margherita  
+39 059 2032919  
Palazzina dei Giardini ducali | +39  
059 2033166

IN COLLABORAZIONE CON



SOCI FONDATAORI FONDAZIONE AGO



## VISIONI NECESSARIE

Fotografie italiane  
nelle collezioni di Fondazione Ago

22.05 —  
23.08.2026

Modena,  
Palazzina dei Giardini ducali  
Corso Cavour, 2



SOSTENUTO DA

Il progetto è sostenuto dal PAC2025 - Piano per l'Arte Contemporanea, promosso dalla Direzione Generale Creatività Contemporanea del Ministero della Cultura.



PARTNERS



IN COLLABORAZIONE CON

VIVATICKET

# Nuova Estense chiusa, dove si circola

*Provvedimento fino a fine mese per consentire il proseguimento dei lavori di realizzazione della Complanarina  
Ecco i percorsi alternativi previsti: consigliati per i mezzi leggeri e obbligatori per i mezzi pesanti*

**R**esterà chiusa fino a fine luglio la Nuova Estense in corrispondenza del cavalcavia autostradale per consentire il proseguimento dei lavori di realizzazione della Complanarina nel tratto dalla Nuova Estense al casello di Modena sud e del collegamento con la viabilità ordinaria sulla statale 12, strada Bellaria o più comunemente Nuova Estense.

Per la chiusura del cavalcavia sono previsti percorsi alternativi. Per chi dalla zona urbana a sud di Modena, attraverso la Nuova Estense, si dirige fuori città sarà obbligatorio svoltare a destra sulla complanare Einaudi in direzione via Giardini. Le auto (percorso consigliato) e i mezzi pesanti (percorso obbligatorio) diretti verso i comuni montani potranno uscire allo svincolo 18 della complanare e prendere la tangenziale Modena-Sassuolo in direzione Sassuolo, fino a Fiorano, dove i veicoli dovranno svoltare a sinistra su strada provinciale 467, più conosciuta come Pedemontana, fino a Pozza di Maranello, dove potranno riprendere la Nuova Estense nella direzione dei comuni montani o verso Montale Rangone.

I mezzi pesanti provenienti dai comuni montani e diretti a Modena, a Pozza di Maranello dovranno svoltare a sinistra sulla Pedemontana in direzione Sassuolo e prendere la tangenziale Modena-Sassuolo in direzione Modena per poi entrare in città. Anche i mezzi pesanti provenienti da Montale e Castelnuovo e diretti a Modena sono invitati a fare lo stesso percorso.

Per i soli mezzi leggeri è possibile il percorso alternativo che aggira il tratto di chiusura sulla Nuova Estense passando per Paganine e Portile: i veicoli in uscita dall'area urbana a sud di Modena verso i comuni del perimetro sud e i comuni montani, alla rotatoria



tra la Nuova Estense e strada Contrada, possono svoltare per via Gherbella, poi a destra su strada Paganine e, arrivati a Portile, svoltare a destra per via per Castelnuovo, raggiungendo la Nuova Estense all'altezza della rotatoria subito dopo il cavalcavia chiuso. Viceversa,

chi è diretto a Modena può percorrere la Nuova Estense fino alla rotatoria in zona Santa Maria di Mugnano, svoltare per via per Castelnuovo, strada Paganine, via Gherbella per ritornare sulla Nuova Estense aggirando il punto di chiusura.

A fianco, l'indicazione dei percorsi alternativi. Sotto, ricostruzione 3D del manufatto già realizzato a fianco del cavalcavia della Nuova Estense e che sarà spinto all'altezza del cavalcavia stesso per consentire il transito

FOCUS

## Coinvolto il trasporto pubblico

Anche il trasporto pubblico, la linea extraurbana 820 Modena/Montale/Maranello/Pavullo, sarà deviata per Portile e Paganine all'altezza di via Santa Lucia, a Montale, in entrambe le direzioni. Le fermate lungo la Nuova Estense nel tratto tra Montale e Vaciglio saranno soppresse, e servite esclusivamente dal Prontobus Modena sud (Santa Maria di Mugnano, Bellaria, San Martino di Mugnano e Santa Maria scuole). Le corse del trasporto extraurbano manterranno gli orari di partenza programmati ai capilinea, con un aumento di percorrenza di almeno 10 minuti rispetto all'orario esposto (variabile a seconda del traffico). Verranno comunque garantiti da Seta gli interscambi con la linea 640 a Maranello.

## Complanarina, l'intervento di Autostrade

**L**avori, a cura di Autostrade per l'Italia, consistono nel posizionamento di uno scatolare che consentirà il transito sulla Complanarina in corso di realizzazione sotto il cavalcavia della Nuova Estense. La chiusura della strada presso Cantone del Mugnano, condivisa nell'ambito del Cov (Comitato operativo di viabilità), è un passaggio obbligato per completare l'opera. Nel dettaglio, infatti, le squadre di Amplia, società di costruzioni del Gruppo Aspi, dovranno smantellare l'attuale sedime viabile della Nuova Estense, circa 8.000 metri cubi di materiale demolito, per procedere con la spinta, attraverso 6 gruppi di martinetti, dello scatolare già realizza-

to nei mesi scorsi, all'altezza della Nuova Estense. Si tratta di una costruzione lunga 28 metri, larga 17 metri, alta quasi 10 e di un peso di 6.400 tonnellate. Una volta posizionato il manufatto, che consente il prolungamento della Complanarina in direzione del casello autostradale di Modena sud, si potrà procedere con la ricostruzione del piano viabile della Nuova Estense e con la successiva riapertura al traffico. Le modifiche alla viabilità e il timing dei lavori sono stati comunicati anche alle Associazioni di categoria del mondo produttivo modenese, nell'ottica della massima circolarità di informazione volta a contenere gli inevitabili disagi.



# Mettiti alla guida della tua estate.

SCOPRI I NOSTRI VEICOLI — [GUALDIMOTORS.COM](http://GUALDIMOTORS.COM)

**GUALDI**  
motors

☎ 0535 20 200

Via Statale Sud 60  
MIRANDOLA

Viale G. Amendola 120  
MODENA

MAGGIORANZA "MONITORARE IMPATTO VIABILITÀ"

## “Buon senso i lavori estivi”

Per la maggioranza, **Laura Ferrari** (Avs) ha riconosciuto la necessità dei lavori, chiedendo però attenzione ai disagi per cittadini e territorio. Ha apprezzato la scelta estiva per le lavorazioni più impattanti: “Una decisione di buon senso, vista la pressione già forte sulla viabilità”. Ha chiesto comunicazione capillare sulle limitazioni e monitoraggi sul nodo idraulico, ricordando che

*“Il Governo? Non è stato esempio di buona politica tenere tutto fermo per anni”*

“il sistema è alterato da un cantiere in corso” e invitando a leggere gli allagamenti in questo contesto. Allargando lo sguardo, ha richiamato criticità più ampie legate ai cambiamenti climatici, indicando soluzioni come vasche di laminazione e allagamenti controllati dei campi. Per il Pd, **Diego Lenzini** ha evidenziato il risultato raggiunto con la firma che ha sbloccato l'ultimo passaggio per completare l'infrastruttura. “Una buona notizia”, ha detto, riconoscendo il contributo anche delle opposizioni. Ha però criticato i tempi dell'Amministrazione centrale: “Non è stato un esempio di buona politica tenere tutto fermo per anni”, ha affermato, lamentando la mancanza di spiegazioni chiare ai territori. Ha concluso ringraziando “per il lavoro di tutti, ma abbiamo visto qualcosa che non vorremmo più vedere nel nostro territo-

rio”, auspicando per il futuro che progetti di questa portata possano essere “portati avanti con minori difficoltà”. **Luca Barbari** si è detto soddisfatto della risposta, pur

richiamando le cautele emerse nel dibattito. Ha valorizzato il clima di collaborazione trasversale sull'opera: “Questo dovrebbe essere sempre il metodo per gli interventi strategici”, ha affermato citando

la Cittadella della giustizia come prossimo banco di prova. Ha ricordato l'attivazione del Pd in tutte le sedi, sottolineando come, a suo parere, la presa in carico trasversale abbia portato al risultato. **Fabio Poggi** ha apprezzato la trasparenza degli assessori ma si è detto “molto preoccupato” per la situazione, chiarendo che “le critiche vanno al committente e non all'attuatore”. Ha poi evidenziato dubbi sulla gestione idraulica, contestando l'attesa del collaudo finale come banco di prova: “La parte idraulica deve funzionare anche adesso”, ha detto, chiedendo interventi urgenti e attenzione all'intero bacino. Ha concluso segnalando preoccupazione per l'impatto che il cantiere potrà avere sulla mobilità.



I lavori sulla Nuova Estense (Statale 12) che comportano la chiusura della strada presso Cantone del Mugnano, in corrispondenza del cavalcavia della statale sull'Autostrada, verranno completati entro fine luglio. Lo ha annunciato l'assessore alla Mobilità Giulio Guerzoni, riportando quanto emerso dal Cov (Comitato Operativo di Viabilità), nella seduta del Consiglio, in risposta all'interrogazione dei consiglieri Pd Luca Barbari e Francesco Fianza sul tema Complanarina.

Guerzoni ha spiegato che “la situazione di stallo sulla realizzazione dell'opera dei mesi scorsi oggi sembra essere finalmente sbloccata. L'Amministrazione comunale, da due anni, ha assunto svariate iniziative politiche ed istituzionali per affrontare il problema, che sono convinto abbiano contribuito a “sbloccare” la situazione. La stessa unità di vedute tra maggioranza e opposizione sul tema è stato un elemento politico importantissimo nei confronti del livello nazionale”. Tra le iniziative intraprese dall'Amministrazione comunale, “mi sento di ricordare non solo le lettere inviate dal sindaco al Ministro Salvini, ma anche le dichiarazioni ai media e l'informazione pubblica diretta ai cittadini. Tengo anche a sottolineare – ha aggiunto – come tutti gli Uffici tecnici del Comune abbiano sempre mantenuto relazioni positive e spirito di collaborazione con Autostrade per l'Italia (Aspi) e con le imprese esecutrici che sono impegnate in un cantiere che è ormai solo da terminare”.

L'assessore ha quindi ricordato l'incontro in Municipio con una delegazione di dirigenti e tecnici di Autostrade, nel quale è stato possibile fare il punto sull'avanzamento dei lavori della Complanarina e, in particolare, sulle prossime fasi di



Luca Barbari  
(Pd)



Laura Ferrari  
(Avs)



Fabio Poggi  
(Pd)



## Per volare, dev'essere STAMPATO BENE!

Le offerte promozionali e commerciali della GDO devono arrivare a destinazione tempestivamente.

Con una capacità produttiva di 180.000 copie all'ora, CopTip è il partner ideale per la stampa di volantini, garantendo non solo alta qualità e puntualità, ma anche un impegno costante per la sostenibilità.

Utilizziamo infatti carta in fibra riciclata e certificata, aderiamo scrupolosamente alle più stringenti normative ambientali, rispondendo sempre alle esigenze specifiche dei nostri clienti.

**Con CopTip, il tuo volantino vola davvero.**

**Coptip**  
LET YOUR FLYER FLY

# Complanarina, superato lo stallo sui lavori

*Interventi per tutto il 2026 e conclusione a gennaio 2027  
L'assessore Guerzoni ha risposto all'interrogazione Pd  
Pressing dell'Amministrazione e unità con le opposizioni  
Ecco la ricetta per arrivare al completamento dell'opera*

cantiere, anche alla luce della recente approvazione del decreto autorizzatorio da parte del Ministero delle Infrastrutture e dei Trasporti che poneva le condizioni per dare continuità ai lavori di realizzazione della nuova infrastruttura. Il primo aprile si è svolto in Prefettura un primo Cov con tutti i soggetti istituzionali e tecnici con competenze durante il quale Autostrade è entrata nel merito della calendarizzazione dei lavori che occuperanno tutto il 2026 per arrivare a conclusione definitiva a gennaio 2027. L'assessore ha poi spiegato che i lavori

previsti consistono nell'“allungamento del ponte della Nuova Estense per ospitare la Complanarina che passa a sud dell'Autostrada, in parallelo. Sono lavori impattanti che creeranno inevitabilmente disagio alla circolazione, ma sono un passaggio necessario e vincolante per completare l'opera. Perché solo una volta ultimata l'attività di intersezione con il sottopasso, sarà poi possibile procedere con il completamento dell'ultimo tratto della Complanarina, compresi gli allacci dei nuovi rami dello svincolo, le opere accessorie e di finitura”.

## SISTEMA IDRAULICO PAGANINE MASSIMA ATTENZIONE DEL COMUNE

“**A**spi ritiene il sistema idraulico di Paganine completo e funzionante; tuttavia, il Comune intende essere non solo tranquillizzato, ma messo nelle condizioni di avere maggiore e diretta conoscenza tecnica delle opere realizzate, per valutarne l'effettiva adeguatezza e in quali condizioni di precipitazione”. Lo ha specificato l'assessore all'Ambiente Vittorio Molinari rispondendo in Aula a un'interrogazione di Fabio Poggi (Pd) sulle esondazioni e gli allagamenti dello scorso autunno a Paganine, “a causa dei lavori per la realizzazione della Complanarina”. Molinari

ha spiegato che dalla fine del 2024 sono in corso contatti costanti tra l'Amministrazione e Aspi, proprio allo scopo di individuare ogni “possibile miglioria progettuale che possa scongiurare la crisi del sistema idraulico realizzato”. Ha quindi specificato che su richiesta del Comune è stato realizzato anche un sistema di “troppopieno” che consentirà, in caso di eventi eccezionali, “all'acqua in esubero, transitante dalla fossetta di Portile, di defluire all'esterno del borgo di Paganine, sfruttando i fossi di guardia realizzata dalla nuova Complanarina”.



Giovanni Bertoldi  
(Lega Modena)



Ferdinando Pulitanò  
(Fratelli d'Italia)



Andrea Mazzi  
(Modena in ascolto)

## OPPOSIZIONI “OPERA STRATEGICA”

### “Remato dalla stessa parte”

**L** dibattito a seguito della trasformazione in interpellanze delle interrogazioni portate in Aula sul tema della Complanarina è stato aperto da **Giovanni Bertoldi** (Lega Modena), che ha sottolineato la necessità di sostenere l'Amministrazione nel completamento di un'opera strategica. Ha ricordato che, dopo le autorizzazioni, i costi sono triplicati e che si

è aperta una trattativa per contenerli. “L'importante è averla sbloccata”, ha detto, evidenziando l'urgenza di realizzare i lavori in estate per limitare l'impatto sulla viabilità. Ha rimarcato i benefici sulla circolazione e come l'infrastruttura possa permettere di “bypassare la città” in caso di blocchi autostradali. Sul nodo idraulico ha avvertito: “Il nostro equilibrio è molto precario”, chiedendo monitoraggi continui. Per Fratelli d'Italia, **Ferdinando Pulitanò** ha ringraziato per il risultato raggiunto dopo anni, riconoscendo il lavoro condiviso tra istituzioni. “Quando la buona politica rema dalla stessa parte, i risultati arrivano”, ha affermato, sottolineando come l'obiettivo comune fosse alleggerire la viabilità. Ha ricordato che l'opera era in discussione dal 2002 e presente in molti programmi elettorali: “La volontà

politica non è mai venuta meno”, ha aggiunto, definendo il percorso un esempio di buona politica. Ha concluso con la speranza che questa arteria “attesa da tempo dal territorio” possa essere inaugurata l'anno prossimo. **Luca Negrini** ha ricordato che i primi fondi sono stati stanziati nel 2017 e che fino al 2022 non si è saputo nulla, evidenziando come molti ritardi, a suo

*“Però non è reale né veritiero dire che tutte le colpe dei ritardi siano dell'Esecutivo”*

parere, siano poco chiari. Ha però voluto sottolineare il lavoro condiviso su un'opera utile ai cittadini. “Non è reale né veritiero dire che tutte le colpe siano del Governo”, ha affermato, invitando a evitare semplificazioni. Ha quindi richiamato “un principio di onestà intellettuale” nell'analisi delle responsabilità, ribadendo la necessità di attenersi ai fatti. **Andrea Mazzi** (Modena in Ascolto) ha chiarito che il Ministero ha attribuito i ritardi ad Aspi, spiegando che il blocco del decreto è dipeso dall'aumento dei costi del progetto. “Aspi è una società autonoma”, ha sottolineato ribadendo come a suo parere, senza un piano finanziario adeguato, il Ministero non poteva approvare l'opera. “È quindi assurdo dare la colpa al Ministero”, ha detto, invitando a non trasformare la vicenda in polemica politica.

## La Casa Funeraria di Modena ha un solo nome.



*Gianni Gibellini*

La Casa Funeraria Terracielo® nasce da una visione, quella di Gianni Gibellini. Affidarsi direttamente a noi significa affidarsi a chi Terracielo® l'ha creata.

**TERRACIELO**  
FUNERAL HOME®

AGENZIA ONORANZE FUNEBRI  
**GIANNI GIBELLINI**

MODENA - Via Emilia Est, 1320 - [www.terracielo.eu](http://www.terracielo.eu)



h.24 **059 375000**

# Nuovi investimenti per città e sociale

*Nell'ottava variazione di bilancio via libera a nuove risorse per manutenzione, povertà e crisi abitativa. Stanziamenti per 3.2 milioni di euro. Al centro anche impianti sportivi e promozione del centro storico*

LA RISPOSTA

## Imu affitti, no a riduzione causa tagli

La riduzione dell'Imu sugli alloggi affittati a canone concordato non è stata applicata nel 2026 perché incompatibile con gli equilibri di bilancio, a seguito dei tagli intervenuti da parte del Governo. Lo ha spiegato l'assessore al Bilancio Vittorio Molinari rispondendo a un'interrogazione di Andrea Mazzi (Modena in ascolto). L'assessore ha ricordato che la mozione Pd approvata dal Consiglio nel febbraio 2025 impegnava l'Amministrazione a lavorare per riportare l'aliquota allo 0,76%, ma subordinando la misura all'assenza di ulteriori riduzioni delle risorse statali. Dopo un'istruttoria avviata nel settembre 2025, la Giunta ha valutato necessario, nel rispetto dei principi contabili, confermare le aliquote Imu vigenti per garantire il pareggio di bilancio.

**D**agli interventi su vari impianti sportivi cittadini a quelli di manutenzione su strade, edifici pubblici e cimiteri comunali, passando dal contrasto alla povertà e alla crisi abitativa, senza dimenticare le attività di promozione della città e del centro storico. Sono questi gli elementi che maggiormente caratterizzano l'ottava variazione al bilancio di previsione 2026-2028 del Comune di Modena, approvata dal Consiglio comunale con il voto a favore di Pd, Avs, Sinistra democratica, M5s e Modena per Modena, quello contrario di FdI, Lega Modena, FI, Modena in ascolto e l'astensione di Modena civica. La manovra, illustrata in aula dall'assessore al Bilancio Vittorio Molinari, ha un valore complessivo di 3,2 milioni di euro.

La delibera aggiorna anche il Programma triennale dei lavori pubblici, il Programma biennale degli acquisti di forniture e servizi e il Piano delle alienazioni. Tra gli interventi principali figurano il bando da 1,2 milioni di euro per la riqualificazione e l'efficientamento degli impianti sportivi delle polisportive, 720 mila euro per manutenzioni straordinarie su strade, segnaletica, edifici pubblici e verde, 190 mila euro per la progettazione di interventi nei cimiteri comunali e 180 mila euro per due nuove postazioni fisse di controllo della velocità sulla tangenziale Mistral e sulla Nuova Estense. Previsti inoltre interventi alla biblioteca Delfini, al Palapanini in vista degli Europei di volley, alla piscina Dogali, alla Cra 9 Gennaio e alla palazzina ex Fonderie destinata ai servizi per i giovani.

Sul fronte della spesa corrente, la variazione recepisce diversi contributi regionali e statali: circa 150 mila euro per il progetto "Scuole aperte", oltre 77 mila euro per le mense biologiche e quasi 200 mila euro per le attività socioeducative estive rivolte ai minori. Stanziati



In foto, le piscine Dogali interessate da interventi di manutenzione straordinaria (circa 62mila euro). In basso, un dettaglio del nido d'infanzia Gambero della Fondazione Cresci@mo

inoltre 99 mila euro per il progetto dedicato al trentennale del sito Unesco di Modena.

Importanti anche le misure in ambito sociale: aumentano le risorse per l'accoglienza dei minori stranieri non accompagnati, per il fondo "Scoiattolo" destinato all'emergenza abitativa, per il contrasto alla povertà estrema, per

l'inclusione di Sinti e Rom, per il sostegno alle famiglie e per le azioni contro lo sfruttamento lavorativo. Tra gli altri interventi figurano la progettazione di nuovi spogliatoi per gli impianti sportivi "Botti" e "Zanetti", il rifinanziamento del servizio School tutor, risorse per la formazione del personale e contributi ad associazioni e Protezione civile.

## Asili più freschi già da questa estate Finanziamento in arrivo dal Governo

**A**sili comunali più freschi già dal mese di giugno, grazie all'acquisto d'urgenza di 14 raffrescatori mobili. È questa una delle novità portate dalla sesta variazione al bilancio di previsione 2026-2028 ratificata dal Consiglio comunale. La variazione era stata precedentemente approvata dalla Giunta, con procedura d'urgenza, per recepire il finanziamento di 128 mila euro ricevuto dal Governo per l'acquisto di arredi didattici in vista dell'avvio dell'anno educativo 2026-2027. La ratifica della variazione, presentata dall'assessore al Bilancio Vittorio Molinari, è stata approvata con il voto a favore di Pd, Avs, Sinistra Democratica, M5s, quello contrario di FdI, Lega Modena, Modena in ascolto e l'astensione di Modena per Modena e Modena civica. A fronte del contributo ministeriale di 128 mila euro, il provvedimento,



mantenendo inalterate le spese, aggiorna le fonti di finanziamento per l'acquisto di arredi e attrezzature per asili nido, nello specifico per il nuovo nido "Magenta" in vista della sua apertura per l'anno educativo 2026-2027. Acquisto che il Comune aveva già previsto di finanziare, ma unicamente con l'applicazione di 300 mila euro di avanzo formalmente vincolato dall'Ente. Il recepimento del finanziamento permette, così, di liberare le risorse necessarie alla predisposizione edile e impiantistica dei vani destinati a cucina del nuovo nido (65 mila euro) e per l'acquisto di 14 raffrescatori mobili (63 mila euro) da destinare ai quattro nidi comunali che rimangono aperti anche nel mese di luglio e gestiti dalla fondazione Cresci@mo: Gambero, Parco XXII Aprile, Piazza e Sagittario.

**REMAX**  
UNICORN

**RIPRENDI IL CONTROLLO DEL TEMPO.  
DIVENTA AGENTE IMMOBILIARE  
E GESTISCI LE TUE GIORNATE**

 **STRUMENTI  
INNOVATIVI**

 **FORMAZIONE  
COSTANTE**

 **TUTORING E  
AFFIANCAMENTO  
DEDICATO**



**CANDIDATI ORA: SCANSIONA IL  
QR CODE O SCRIVI A  
[personalehr@agenziafarini.it](mailto:personalehr@agenziafarini.it)**

**CHIAMACI AL 059 454227  
O VISITA IL SITO [www.agenziafarini.it](http://www.agenziafarini.it)**

**VALUTA IL TUO IMMOBILE CON  
L'INTELLIGENZA ARTIFICIALE**



**SCANSIONA IL QR CODE  
E SCOPRI QUANTO VALE!**

# Oltre l'aula, in campo per crescere

Con il progetto regionale "Scuole aperte", lo sport contrasta povertà educativa ed emarginazione. L'assessora Venturelli ha risposto a Rossini (Fdl). "Giochi di squadra opportunità di inclusione"

**C**ontrastare le povertà educative e l'emarginazione sociale attraverso attività sportive gratuite, accessibili e integrate con il percorso scolastico, valorizzando lo sport come strumento educativo e di inclusione. È questo il cuore del progetto "In campo per crescere", presentato dal Comune di Modena nell'ambito dell'avviso regionale "Scuole aperte" per la promozione del successo formativo e il contrasto alle povertà educative.

L'assessora alle Politiche educative Federica Venturelli ha illustrato, in Consiglio comunale, contenuti e obiettivi del progetto rispondendo all'interrogazione di Elisa Rossini (Fratelli d'Italia), che chiedeva se il Comune avesse aderito all'avviso, quali azioni fossero state candidate, l'entità del finanziamento ottenuto e i contenuti dell'accordo di partenariato. Nel dettaglio, Venturelli ha ricordato che il progetto "In campo per crescere" è stato tra i 22 selezionati dalla Regione e finanziato per complessivi 149.800 euro, di cui 52.200 euro sull'annualità 2026 e 97.600 euro sul 2027.

L'assessora ha sottolineato che "lo sport è un'importante agenzia educativa", capace di trasmettere "valori come il gioco di squadra, l'impegno, l'accettazione degli errori e il rispetto delle regole", evidenziando come il progetto nasca dalla convinzione che "lo sport debba essere un diritto davvero per tutti e tutte e non un lusso per pochi". L'obiettivo, ha aggiunto, è sostenere ragazzi e ragazze "contrastando dispersione scolastica e abbandono sportivo".

Il progetto coinvolge almeno 250 studenti, con gruppi di 25 ragazzi e ragazze in ciascuno dei dieci istituti comprensivi statali cittadini. Particolare attenzione è riservata agli studenti che, per ragioni economiche, sociali, logistiche o legate alla disabilità, incontrano maggiori

difficoltà nell'accesso alle attività extrascolastiche. Le attività si svolgeranno gratuitamente nelle palestre scolastiche, nella fascia oraria dalle 14 alle 16, immediatamente dopo le lezioni, favorendo la partecipazione senza ulteriori spostamenti.

Venturelli ha inoltre evidenziato il carattere "collaborativo e territoriale" del progetto, costruito insieme ai dieci istituti comprensivi, agli enti di promozione sportiva Csi, Uisp e Aics, alle società sportive che gestiscono gli impianti scolastici e all'Ausl di Modena - Medicina dello Sport. Tra gli elementi innovativi del progetto, l'assessora ha indicato la proposta di discipline sportive diverse da quelle tradizionali, "puntando maggiormente sulla collaborazione rispetto alla competizione", oltre alla presenza di educa-



tori ed educatrici accanto agli istruttori sportivi, per accompagnare i ragazzi nei momenti di socializzazione e nei percorsi di crescita personale. È inoltre previsto un sistema di monitoraggio condiviso tra Comune, scuole e partner sportivi, finalizzato a valutare l'efficacia dell'esperienza e la possibile replicabilità del modello.

In foto, partita di basket tra ragazzi (foto tratta da regione.emilia-romagna.it). In basso, presidio di school tutor

LA RISPOSTA

## Guida sicura, campagne già in corso

Esistono già progetti, bandi, campagne e altri strumenti dedicati alla prevenzione degli incidenti stradali, oltre ad attività di sensibilizzazione e formazione svolte anche dalla Polizia locale di Modena. Per questo motivo, il Consiglio comunale di Modena ha respinto la mozione di Fratelli d'Italia che chiedeva la realizzazione di una campagna social di sensibilizzazione sulla sicurezza stradale, rivolta in particolare ai giovani. Il documento è stato respinto con il voto a favore anche di Modena in ascolto, quello contrario di Pd, Avs e M5s; astensione per Pri-Azione S. In particolare, Elisa Rossini aveva chiesto all'Amministrazione di attivarsi per la realizzazione della campagna "Basta un attimo", dedicata alla prevenzione degli incidenti stradali, da veicolare anche attraverso reel, shorts e contenuti per TikTok.

## Controlli, sportelli psicologici e mediazione. Così si contrasta la violenza negli istituti

**C**ontrolli della Polizia locale, school tutor, unità cinofile, ma anche sportelli psicologici, mediazione scolastica ed educativa di prossimità. Sono gli strumenti introdotti dal Comune per contrastare gli episodi di violenza giovanile negli istituti scolastici, illustrati dall'assessora alla Sicurezza urbana integrata Alessandra Camporota rispondendo a un'interrogazione di Luca Negrini (Fdl). L'assessora ha spiegato che è stato istituito un tavolo interassessorile per affrontare il tema con un approccio integrato, che unisce prevenzione, mediazione e repressione. Sul fronte operativo, nel 2025 la Polizia locale ha effettuato 215 controlli in abiti civili e 285 con unità cinofila contro spaccio e degrado. Sono state inoltre attivate pattuglie dedicate nelle aree



scolastiche considerate più sensibili e, da gennaio, quattro squadre di school tutor nei poli ritenuti maggiormente critici. Tra le zone monitorate figurano il Polo Leonardo, l'area Wiligelmo-Guarini, lo Ial di via Rainusso, l'Autostazione, il Barozzi e il Parco Novi Sad. Il progetto "Scuole Sicure" ha inoltre consentito l'installazione di sei telecamere a 360 gradi nelle aree scolastiche. Camporota ha sottolineato che la sola risposta repressiva non è sufficiente. Per questo il Comune affianca ai controlli sportelli psicologici, che nell'anno scolastico 2024-2025 hanno registrato circa mille accessi, percorsi di mediazione scolastica che coinvolgono 11 scuole e 15 mila studenti, attività di educativa di prossimità e progetti contro dispersione scolastica e ritiro sociale.

# ALLTEC snc

AUTOMAZIONI CANCELLI E PORTE  
PORTE DI GARAGES • PORTONI INDUSTRIALI • PORTE REI  
SERRAMENTI TAGLIAFUOCO  
SERVIZI MANUTENZIONE



**STOP AI FURTI IN GARAGE**

**KIT ANTIEFFRAZIONE - PORTE BASCULANTI**

**Promozione Kit STOPPER PLUS**

**STOPPER BALLAN**

IL KIT ANTIEFFRAZIONE STOPPER PLUS che protegge la serratura delle porte basculanti in monolamiera (comprensivo di cilindro di sicurezza europeo rinforzato)

**novoferm**  
Concessionari per la provincia di Modena



**ballan**  
PORTE DA GARAGE

**SIGC**  
CHIUSURE INDUSTRIALI

## PREVENTIVI GRATUITI

Via Torrazzi 113 Modena - Tel. 059.250177 - Fax 059.250128  
[www.alltecsnc.com](http://www.alltecsnc.com) - [info@alltecsnc.com](mailto:info@alltecsnc.com)

# Jazz Open, sei giorni tra le stelle

La storica rassegna europea arriva a Modena dal 13 al 18 luglio e risuona diffusamente in città  
Contaminazione di stili, da Diana Krall a Gregory Porter fino a Luca Carboni e Jean-Michel Jarre

FOCUS

## Ticket, star e live gratuiti

Per il Jazz Open Modena Festival ci sono ancora biglietti disponibili: si acquistano online tramite la biglietteria ufficiale o il circuito Vivaticket, con accesso rapido agli eventi e senza code. I prezzi per i main concerts partono da circa 65 euro e variano in base agli artisti e ai posti scelti, con nomi come Joss Stone e Moby tra i più richiesti. Chi visita i Musei Ferrari, può usufruire di uno sconto del 10 per cento. Accanto ai grandi concerti del main stage, con Gregory Porter, Diana Krall, Jamie Cullum e Jean-Michel Jarre, il festival propone anche gli Open Stages gratuiti ai Giardini Ducali, dedicati alla nuova scena musicale. Tulle le info nel sito [jazzopen-modena.com](http://jazzopen-modena.com).

“Se devi chiedere cosa sia il jazz, non lo saprai mai», diceva Louis Armstrong. E forse è proprio questa la chiave per avvicinarsi a Jazz Open Modena 2026: lasciarsi sorprendere. Dal 13 al 18 luglio, la città si accorda su sei giorni di musica che attraversano generi e linguaggi, con un cartellone di grande prestigio che non perde di vista la convivialità e il gusto dell'incontro.

In piazza Roma, sul palco principale, sfilano nomi che hanno segnato la scena internazionale: l'eleganza di Diana Krall accanto alla profondità di Gregory Porter inaugurano il festival lunedì 13 luglio. Il giorno successivo arriva Moby, atteso per l'unica data italiana, mentre mercoledì 15 luglio l'energia di Parovoz Stelar si intreccia con la potenza della marching band Meute. Giovedì 16 luglio è il turno di Jamie Cullum e Joss Stone, tra virtuosismo e anima soul. Venerdì 17 luglio spazio alla canzone d'autore di Luca Carboni, prima del gran finale del 18 luglio con Jean-Michel Jarre, protagonista di uno spettacolo che celebra i cinquant'anni del disco di culto, “Oxygène”.

Accanto ai grandi concerti, il Baluardo propone una linea più strettamente jazzistica, con artisti come Emma Smith, Francesca Tandoi e Aaron Parks. Ai Giardini Ducali, invece, gli Open Stages portano sul palco progetti emergenti e spe-



In foto, Gregory Porter (©Erik Umphery) e il manifesto della edizione modenese della rassegna

rimentali, in dialogo con la scena regionale, per una programmazione realizzata in collaborazione con l'Emilia-Romagna Music Commission. Jazz Open arriva a Modena dopo oltre trent'anni di storia europea e lo fa con numeri che raccontano un evento internazionale: pubblico atteso da più di sessanta Paesi (anche da Taiwan, Australia e Messico) e una forte presenza da fuori regione. Tra jazz, elettro-



nica, soul e pop, il festival disegna una mappa sonora ampia e contemporanea, dove ogni concerto diventa un'esperienza diversa.

Il Festival si svolge grazie al sostegno di Regione, Comune e Camera di commercio e di svariati sponsor: tra questi il Museo Enzo Ferrari, Mastercard, Sixt, Allianz Bank financial advisors e System Ceramics del gruppo Coesia.

## Unica Unipol La migliore formazione per la tua protezione

**Unica Unipol** è la soluzione assicurativa che ti consente di racchiudere in un'unica polizza più coperture assicurative. Con **Unica Unipol** puoi assicurare i tuoi **veicoli**, la tua **casa**, la tua **salute**, i tuoi **amici a quattro zampe** e proteggerti dalle conseguenze di un **infortunio** o quando sei in **viaggio**.

**Ti aspettiamo in agenzia!**

**ASSICOOP**  
Modena&Ferrara SpA

Numero Verde  
**800-992220**



Agenzie di **MODENA** e **FERRARA**

[www.assicoop.com](http://www.assicoop.com)



Messaggio pubblicitario. Prima della sottoscrizione leggere i set informativi pubblicati sul sito internet [www.unipol.it](http://www.unipol.it).  
Le garanzie sono soggette a limitazioni, esclusioni e condizioni di operatività e alcune sono prestate solo in abbinamento con altre.

**Unipol**



### ALLA DELFINI BANCARELLA DELL'USATO

Fino a martedì 1 agosto prosegue alla Biblioteca Delfini la tradizionale bancarella dell'usato, con libri, cd e dvd in vendita a prezzi ridotti. I materiali, selezionati tra donazioni e documenti fuori catalogo ma ancora in buono stato, spaziano dai romanzi ai gialli, dai classici ai saggi, fino alle guide di viaggio. In Biblioteca dei Ragazzi, inoltre, ogni acquisto dà diritto a ricevere giornalini in omaggio. Sempre alla Delfini si conclude il ciclo dei Delfini Book Party nel Cortile del Nespolo: l'ultimo appuntamento invita gli appassionati di lettura a condividere un momento di lettura silenziosa nella cornice del cortile interno della biblioteca. [biblioteche.comune.modena.it/](http://biblioteche.comune.modena.it/)

### IN MOVIMENTO PER CONOSCERE IL TERRITORIO

Prosegue il progetto "Fiumi in MOVimento", promosso da Legambiente per far conoscere il territorio. Gli appuntamenti in programma sono sabato 4 luglio alle Salse di Nirano e sabato 26 settembre lungo il fiume Secchia, con percorsi di camminata e corsa aperti a tutti. La partecipazione è gratuita fino a esaurimento posti. [legambiente.modena.it](http://legambiente.modena.it)

### UN'ESTATE A CASA PAVAROTTI

Prosegue a luglio alla Casa Museo Luciano Pavarotti la rassegna "Musica, Maestro!", con concerti, recital e spettacoli nel parco della villa. In programma anche aperitivi musicali, recital lirici, lezioni-concerto e le domeniche "Buongiorno a Casa Pavarotti". [casamuseo.lucianopavarotti.it](http://casamuseo.lucianopavarotti.it)

DA VENERDÌ 18 A DOMENICA 20 SETTEMBRE

## Filosofia in piazza per parlare di "Caos"

Il caos non è distruzione, è generativo: può anche essere l'origine di qualcosa di nuovo. Il Big Bang da cui è nato l'universo mostra che tutto - stelle, pianeti e galassie - deriva dal caos. Il caos è complesso: non è un cumulo di eventi scollegati, ma ogni elemento influenza gli altri. Uno stormo di uccelli cambia forma continuamente senza smarrire la propria unità. Il caos è un concetto adeguatissimo per prendere di petto la situazione di un mondo attraversato da dissoluzioni di vecchi ordini, eventi cata-



strofici e processi profondi di cambiamento sul piano politico, scientifico e climatico. Il festival *filosofia* torna con 200 appuntamenti gratuiti in tre giorni per approfondire proprio il tema "Caos". Oltre 50 lezioni magistrali affidate a grandi protagonisti del pensiero contemporaneo, mostre, spettacoli, iniziative per bambini e menù filosofici: è ciò che propone la ventiseiesima edizione del festival *filosofia* di Modena, Carpi, Sassuolo, in programma da venerdì 18 a domenica 20 settembre. [festivalfilosofia.it](http://festivalfilosofia.it)

VISITA GUIDATA

## Se gli scatti raccontano le "Visioni necessarie"

Oltre 60 fotografie di 32 autrici che, con stili e i linguaggi diversi, raccontano di denunce sociali, rappresentano il paesaggio contemporaneo, raccontano le metamorfosi dello spazio urbano e si soffermano, fuori da ogni stereotipo, sulle contraddizioni della vita quotidiana. Sono alcuni dei temi della mostra "Visioni necessarie. Fotografe italiane nelle collezioni di Fondazione Ago" che si possono approfondire nelle visite guidate in programma in luglio al sabato, alle 17, alla Palazzina dei Giardini ducali. La mostra è curata da Chiara Dall'Olio e Daniele De Luigi. Per iscriversi: [agomodena.it](http://agomodena.it)



### ALL'ARCHIVIO GLI ATTI SEGRETI DI CHIESI

C'è tempo fino al 30 luglio per visitare all'Archivio storico comunale la mostra "Atti segreti" di Andrea Chiesi. L'esposizione accompagna il pubblico nel laboratorio creativo dell'artista attraverso taccuini, schizzi, appunti e materiali preparatori, svelando il percorso che porta alla nascita delle opere. [biblioteche.comune.modena.it](http://biblioteche.comune.modena.it)

### GALLERIA ESTENSE, IL GRANDE BAROCCO

C'è tempo fino al 30 settembre per visitare alla Galleria Estense la mostra "Barocco da collezione. Le terrecotte della donazione Guandalini Kabaivanska". In esposizione 131 sculture tra bozzetti, modelli e opere finite dal Cinquecento al Novecento, con una significativa presenza del Barocco emiliano. [gallerie-estensi.beniculturali.it](http://gallerie-estensi.beniculturali.it)

### MUSEO CIVICO, BELLEZZA SVELATA DI SERA

Tornano al Museo Civico gli appuntamenti estivi di "Cartoline dal Museo": ogni mercoledì sera apertura gratuita dalle 19 alle 21.30 e brevi incontri per scoprire curiosità e tesori delle collezioni. In programma approfondimenti su sarcofagi, tessuti antichi, rituali funerari, una mummia preincaica, restauri e opere d'arte. [museocivicomodena.it](http://museocivicomodena.it)

### MODENA COMUNE

Mensile, anno 65  
n. 6 - Luglio-Agosto 2026  
Ufficio Stampa del Comune di Modena  
Piazza Grande - 41121 Modena  
Telefono 059 2032444  
ufficio.stampa@comune.modena.it  
www.comune.modena.it/salastampa  
Reg. trib. Civ. Modena n.378  
del 28/05/1961  
Direttore responsabile: **Nicola Maggi**  
Coordinamento: **Daniele Giustolisi**  
Redazione: **Lucia Maini**,  
**Chiara Mastria**, **Francesco Rossetti**  
Collaboratore: **Gabriele Cirelli**  
Progetto grafico e impaginazione:  
[www.tracce.com](http://www.tracce.com)  
Fotografie:  
**Elisabetta Baracchi**  
**Paolo Borghi**, **Serena Campanini**,  
**Corrado Nuccini**  
Segreteria di redazione:  
**Anna Maria Osbello**  
Stampa: **Coptip**  
**Industrie grafiche Modena**  
Via Gran Bretagna, 50  
Questo numero è stato  
chiuso il 25 giugno  
Numero copie: 81.000  
**Concessionaria PUBBLICITÀ**  
**VideoPress**, tel. 059 271412  
[info@videopress.mo.it](mailto:info@videopress.mo.it)

SUPERCINEMA

## I grandi film si guardano insieme sotto le stelle

Prosegue anche a luglio e agosto la stagione del SuperCinema Estivo all'Arena di piazza Panini. L'arena cinematografica, tra le più grandi dell'Emilia-Romagna, propone una ricca programmazione di film italiani, europei e internazionali tra i più riconosciuti e premiati. Grazie alla conferma dell'iniziativa Cinema Revolution, molti titoli italiani ed europei sono visibili al prezzo ridotto di 3,50 euro. Confermate inoltre le agevolazioni per i soci Coop e Arci, a cui si aggiunge nel 2026 una novità dedicata agli studenti e alle studentesse di Unimore. Programma completo delle proiezioni disponibile su [arcimodena.org](http://arcimodena.org)



**Union** casa  
Cooperativa Edilizia

Cooperativa Edilizia Unioncasa scarl  
via Emilia Ovest, 101 - 41124 Modena  
8° piano "Palazzo Europa"  
tel. 059 384663 - 059 384654  
[www.unioncasa.it](http://www.unioncasa.it) - [info@unioncasa.it](mailto:info@unioncasa.it)

**CONF**COOPERATIVE  
CONFEDERAZIONE COOPERATIVE ITALIANE

## MODENA Stradello CHIESA SALICETA SAN GIULIANO

Stiamo ultimando n° 2 palazzine da 10 e 6 alloggi oltre a n° 2 lotti di villette abbinatae.  
**ULTIME SOLUZIONI DISPONIBILI. CONSEGNA PREVISTA ESTATE 2026**



**Caratteristiche principali:** Impianto di riscaldamento e raffrescamento autonomo sistema "NO GAS" a pompa di calore con accumulo acqua calda sanitaria e distribuzione a pavimento. Raffrescamento tramite unità a parete SAMSUNG WindFree - Controtelai finestre ALPAC con ventilazione meccanica controllata incorporata - Infissi in PVC ad alte prestazioni. Impianto elettrico B-Ticino serie LIVING NOW interamente in DOMOTICA SMART per gestire: - luci e avvolgibili; - carichi e visualizzazione consumi energetici - Termoregolazione; - Videocitofono e Controllo Locale; - Antifurto. Impianto Fotovoltaico e predisp. ricarica auto elettriche autonomi. Avvolgibili motorizzati in alluminio con regolazione della luminosità e antintrusione. **CLASSE ENERGETICA A4 - Edifici ad energia quasi zero NZEB.**

**PER INFORMAZIONI E PRENOTAZIONI RIVOLGERSI PRESSO I NOSTRI UFFICI (vedi sopra)**

# MODENA BELCANTO FESTIVAL

MODENA  
BELCANTO  
FESTIVAL

16 SET  
— 12 NOV

26

16/09 ore 20.30 | Teatro Comunale Pavarotti-Freni | **anteprima festival**  
musica **Georg Friedrich Händel**

## IL CAMBIAMENTO ERA INCESSANTE

con **Enrico Pagano, Carmela Remigio, Raffaele Pe, Orchestra Canova**  
Progetto per il Modena Belcanto Festival

25/09 ore 20.30 | Teatro Comunale Pavarotti-Freni | **serata inaugurale**  
musica **Antonio Vivaldi**

## LA COSTANZA TRIONFANTE

con **Federico Maria Sardelli, Valeria La Grotta, Cecilia Molinari, Orchestra Modo Antiquo**  
prima assoluta in forma scenica

26/09 ore 17 | Galleria Estense Modena, Sala dei Veneti  
musica **Claudio Monteverdi, Georg Friedrich Händel, Antonio Vivaldi**

## KAMMERMUSIK N. 1

con **Mario Sollazzo**, allievi della **Modena Belcanto Masterclass**

26/09 ore 21.30 | Chiesa di San Carlo (MO)  
musica **Igor Stravinskij, Maurice Ravel, Mauro Montalbetti**

## A LENTE GRIDA

con **Mattia Dattolo, Angelica Disanto, Ensemble MOF**  
prima assoluta | commissione Modena Belcanto Festival

## ISEL (EILZA BAGG)

prima italiana

27/09 ore 17.30 | Teatro Comunale Pavarotti-Freni, Sala del Ridotto  
**Cristina Bersanelli**

## KATTIVISSIMI AND FRIENDS... ALL'OPERA

laboratorio per bambini dai cinque ai dieci anni

27/09 ore 20.30 | Teatro Comunale Pavarotti-Freni  
musica **Giuseppe Verdi**

## LETTERAIMENTE VERDI

con **Alessandro Preziosi, Giampaolo Bandini, Massimo Mercelli**

30/09 ore 21 | Sala Truffaut (MO)  
musica **Daniele Furlati**

## MA L'AMOR MIO NON MUORE!

con **Daniele Furlati, Anna Trotta, Ensemble MOF**  
diva-film con Lyda Borrelli. Musica dal vivo - commissione Modena Belcanto Festival

2/10 ore 20.30 | Teatro del Popolo, Concordia sulla Secchia (MO)  
musica **Giuseppe Verdi**

## VIVA VERDI

con **Balletto di Milano**

3/10 ore 17 | Palazzo ducale di Sassuolo, Salone delle Guardie  
musiche da **Vincenzo Bellini a Leonard Bernstein**

## KAMMERMUSIK N. 2

con **Linda Piana**, allievi della **Modena Belcanto Masterclass**

4/10 ore 20.30 | Teatro Comunale Pavarotti-Freni  
musica **Giuseppe Verdi**

## CONCERTO DI GALA

con **Anna Pirozzi, Davide Massiglia, Filarmonica del Teatro Comunale di Modena**  
dedicato a Mirella Freni

9/10 ore 20.30 | Chiesa di San Carlo (MO)  
musica **Giovanni Maria, Giovanni e Antonio Maria Bononcini**

## A CASA BONONCINI

con **Luca Giardini, Lucia Napoli, Ensemble Sezione Aurea**  
300° anniversario della morte di Antonio Maria Bononcini

10/10 ore 20.30 | Teatro Comunale Pavarotti-Freni  
musica **Giuseppe Verdi**

## MESSA DA REQUIEM

con **Lidia Fridman, Valentina Pernozzoli, Giorgio Berrugi, Riccardo Zanellato, Aldo Sisillo, Filarmonica del Teatro Comunale di Modena, Coro Lirico di Modena, Giovanni Farina**  
nell'anniversario della nascita di Giuseppe Verdi

11/10 ore 17 | Auditorium Pierangelo Bertoli (Sassuolo)  
musica **Joseph Venceslao Köhler, Ernesto Köhler**

## DALLA BOEMIA AL DUCATO DI MODENA

con **Hana Budisova, Michele Varriale**

12/10 ore 20.30 | Teatro Comunale Pavarotti-Freni

## SPETTACOLO A CURA DELLA FONDAZIONE PAVAROTTI

nell'anniversario della nascita di Luciano Pavarotti

13/10 ore 20.30 | Teatro Comunale di Carpi (MO)  
musica **Wolfgang Amadeus Mozart, Gioachino Rossini, Giuseppe Verdi, Giacomo Puccini**

## FILARMONIE FUTURE

con **Matteo Parmeggiani**, allievi della **Masterclass in canto lirico di Raina Kabaivanska, Filarmonica del Teatro Comunale di Modena**, allievi del **Conservatorio Vecchi-Tonelli**

17/10 ore 18 | Chiesa di Sant'Agostino (MO)  
musica **Giuseppe Verdi, Giacomo Puccini, Vincenzo Bellini, Pietro Mascagni**

## LA PREGHIERA NELL'OPERA LIRICA

con **Luca Saltini, Corale Gioachino Rossini, Coro Città di Mirandola, Lucio Carpani**

17/10 ore 20.30 | Teatro Comunale Pavarotti-Freni, Sala del Ridotto  
musica **Luciano Berio, Thomas Adès, Arvo Pärt, Kaija Saariaho, Domenico Turi**

## LE MASCHERE ALLO SPECCHIO

con **Chiara Osella, Ensemble Forma Libera**

12/11 ore 20.30 | Teatro Comunale Pavarotti-Freni

## CATERINA BARBIERI E FONTANAMIX ENSEMBLE

prima assoluta | commissione Modena Belcanto Festival | FontanaMIX



VecchiTonelli

Biglietteria  
Corso Canalgrande 85, Modena  
Tel. 059 2033010

Info  
biglietteria@teatrocomunalemodena.it  
www.teatrocomunalemodena.it

