

Il Regolamento dei controlli interni del Comune di Modena
23 ottobre 2013 - 6 novembre 2013

Il controllo strategico e il controllo sulle società partecipate

Davide Manelli

Unità Specialistica Programmazione e Partecipazioni societarie

Titolo II - Controllo strategico

Art. 4 – Finalità

1. L'attività di controllo strategico è finalizzata a monitorare lo stato di attuazione dei programmi deliberati dal Consiglio comunale nei documenti di programmazione, attraverso metodologie finalizzate alla rilevazione dei risultati conseguiti rispetto agli obiettivi predefiniti, degli aspetti economico-finanziari connessi ai risultati ottenuti, dei tempi di realizzazione rispetto alle previsioni, delle procedure operative attuate confrontate con i progetti elaborati, della qualità dei servizi erogati e del grado di soddisfazione della domanda espressa, degli aspetti socio-economici.

Titolo II - Controllo strategico

3.4 - PROGRAMMA N. _____ - _____

Responsabile: _____

Macroprogetti:

3.4.1 - Descrizione del programma

[Inserire la descrizione del programma]

3.4.2 - Motivazione delle scelte

[Inserire la motivazione delle scelte]

3.4.3 - Finalità da conseguire

[Inserire le finalità da conseguire]

3.4.3.1 – Investimento

[Inserire le finalità di investimento]

3.4.3.2 – Erogazione di servizi di consumo

[Inserire le finalità relative all'erogazione di servizi di consumo]

3.4.4 - Risorse umane da impiegare

[Inserire le risorse umane necessarie]

3.4.5 - Risorse strumentali da utilizzare

[Inserire le risorse strumentali necessarie]

3.4.6 - Coerenza con il/i piano/i regionale/i di settore

Titolo II - Controllo strategico

Art. 5 – Ricognizione infrannuale

1. Contestualmente alla verifica sulla salvaguardia degli equilibri di bilancio, da realizzarsi almeno una volta entro il 30 settembre di ciascun anno ai sensi dell'art. 193 del D.lgs. 18 agosto 2000, n. 267, la Giunta comunale sottopone all'approvazione del Consiglio la ricognizione infrannuale sullo stato di attuazione dei programmi.

2. La ricognizione indica, per ciascun programma contenuto nella Relazione previsionale e programmatica, lo stato di attuazione delle azioni previste, le spese già sostenute per la loro realizzazione e lo stato di attuazione degli investimenti.

Titolo II - Controllo strategico

PROGRAMMA N. ____ - _____

Responsabile: _____

1 - Stato di attuazione del programma

A CURA DEL SETTORE COMPETENTE

2 - Spesa sostenuta per la realizzazione del programma

A cura dell'Ufficio Programmazione

3 - Stato di attuazione degli investimenti compresi nel programma

A cura dell'Ufficio Programmazione finanziaria

Titolo II - Controllo strategico

Art. 6 – Ricognizione annuale

1. Contestualmente all'approvazione del conto consuntivo la Giunta comunale sottopone all'approvazione del Consiglio la ricognizione annuale sullo stato di attuazione dei programmi.
2. La ricognizione indica, per ciascun programma contenuto nella Relazione previsionale e programmatica, i risultati conseguiti con i relativi indicatori, la spesa sostenuta nell'esercizio e lo stato di attuazione degli investimenti; evidenzia inoltre la congruenza fra gli indirizzi politici e i risultati conseguiti.

Titolo II - Controllo strategico

Programma n. _____ - _____

1 - Sintesi dei principali risultati conseguiti nella realizzazione del programma

2 - Principali indicatori dei risultati conseguiti

A cura della Direzione Generale e del Settore Politiche Finanziarie e Patrimoniali

3 - Spesa sostenuta per la realizzazione del programma

A cura della Direzione Generale e del Settore Politiche Finanziarie e Patrimoniali

4 - Stato di attuazione degli investimenti compresi nel programma

A cura della Direzione Generale e del Settore Politiche Finanziarie e Patrimoniali

5 - Considerazioni sulla congruenza fra risultati conseguiti e indirizzi impartiti

Titolo VII - Controllo sulle società partecipate

Art. 16 – Finalità

1. Il controllo sulle società partecipate è finalizzato a verificare l'efficacia, l'efficienza, l'economicità e la qualità delle attività da esse svolte, nonché a valutare i possibili effetti che la loro situazione economico-finanziaria può determinare sugli equilibri finanziari del Comune di Modena.

Titolo VII - Controllo sulle società partecipate

Art. 17 – Modalità di effettuazione del controllo sulle società partecipate

1. Il controllo sulle società partecipate si realizza mediante l'organizzazione di un sistema informativo che rileva e verifica gli obiettivi delle società, la loro situazione contabile, gestionale e organizzativa, i contratti di servizio, la qualità dei servizi e il rispetto delle specifiche norme di legge sulle società a partecipazione pubblica.

Titolo VII - Controllo sulle società partecipate

Art. 17 – Modalità di effettuazione del controllo sulle società partecipate *(segue)*

2. Il controllo sulle società partecipate viene effettuato dalla struttura interna preposta alle partecipazioni societarie, con la collaborazione dei rappresentanti dell'Ente negli organi di amministrazione delle società stesse. Per gli aspetti connessi ai contratti di servizio e agli standard qualitativi e quantitativi dei servizi, la struttura preposta alle partecipazioni societarie si rapporta con i settori competenti, cui afferisce il contratto di servizio o la competenza per materia in relazione all'ambito di attività della società partecipata. Nel caso in cui il soggetto titolare del contratto di servizio sia un ente diverso dal Comune, il settore competente per materia si raccorda con quest'ultimo per la definizione degli obiettivi e per la verifica di eventuali scostamenti.

Titolo VII - Controllo sulle società partecipate

Art. 18 – Società soggette al controllo

1. Sono soggette al controllo di cui al presente titolo le società nelle quali la partecipazione del Comune di Modena è almeno pari al 10%, con esclusione delle società quotate e di quelle da esse controllate ai sensi dell'articolo 2359 del codice civile, secondo quanto stabilito dall'art. 147-quater del D.lgs. 18 agosto 2000, n. 267.

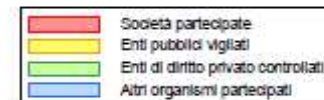
2. Per le società nelle quali la partecipazione del Comune di Modena è inferiore al 10% il controllo è circoscritto alla verifica dell'andamento economico-finanziario, al fine di valutarne gli eventuali effetti sugli equilibri finanziari del Comune.

3. Le società soggette al controllo sono tenute a fornire tutte le informazioni necessarie per l'effettuazione dei controlli medesimi, nel rispetto delle disposizioni del codice civile.

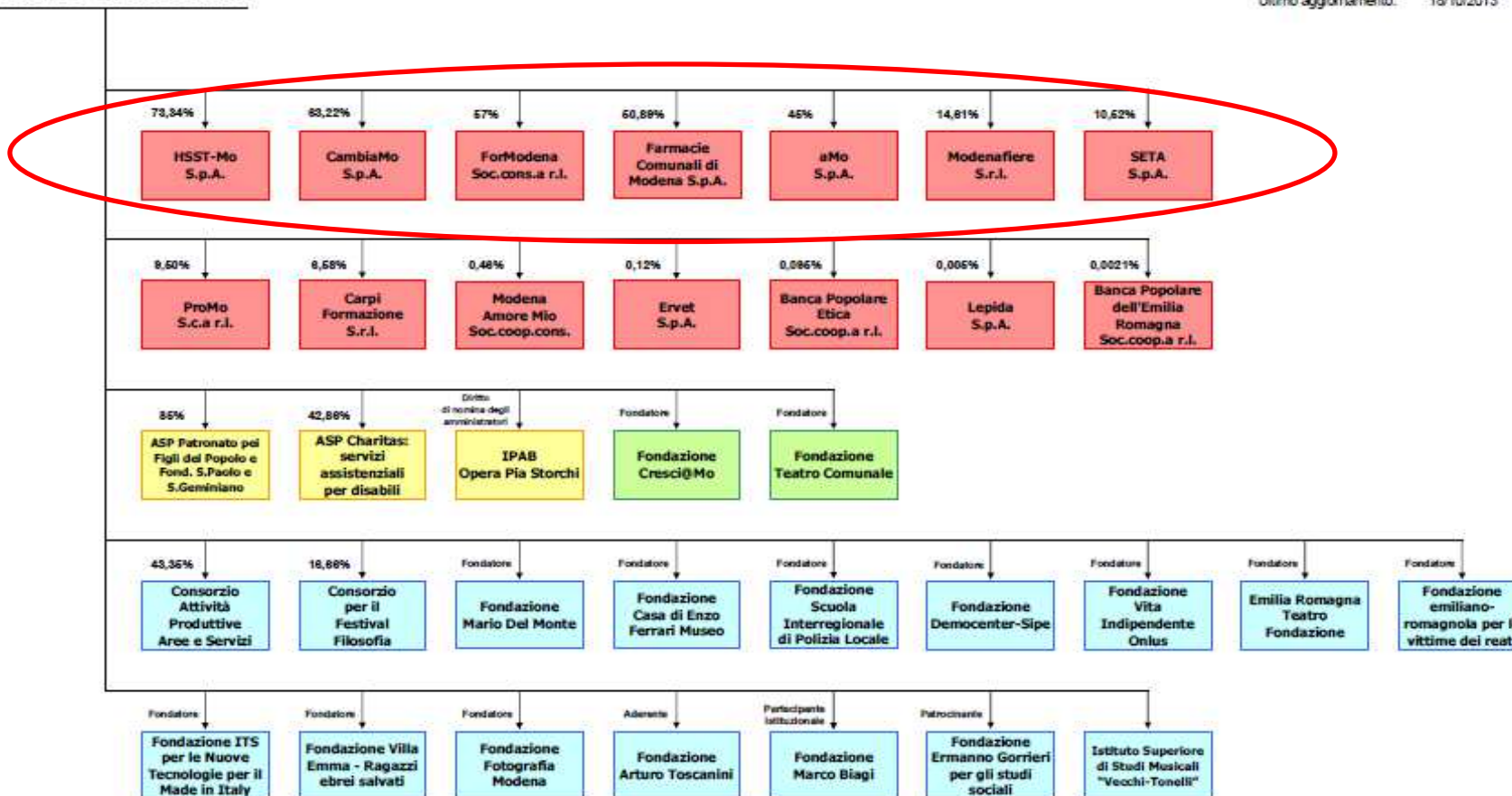
Titolo VII - Controllo sulle società partecipate



Comune di Modena



Ultimo aggiornamento: 18/10/2013



Titolo VII - Controllo sulle società partecipate

Art. 19 – Obiettivi delle società partecipate

1. Alla Relazione previsionale e programmatica è allegata una specifica relazione contenente, per ciascuna delle società soggette a controllo, gli obiettivi dell'esercizio corredati dai relativi dati quantitativi e qualitativi e dal budget. La relazione, predisposta sulla base delle informazioni trasmesse dalle società con l'ausilio dei rappresentanti dell'Ente nei rispettivi organi di amministrazione, evidenzia la congruenza di tali obiettivi con le linee programmatiche dell'Amministrazione comunale.

Titolo VII - Controllo sulle società partecipate

The screenshot shows a web browser window displaying the website <http://www.comune.modena.it/partecipazioni>. The page features a header with the logo of the Comune di Modena and the title "Partecipazioni del Comune di Modena". Below the header is a navigation menu with links for "Home", "Sindaco", and "Contatti". The main content area displays a news article titled "11.07.2013 Disponibile il documento 'Obiettivi delle società partecipate dal Comune di Modena - Anno 2013'". The article text states: "Come di consueto presentiamo il documento che mira ad integrare le informazioni già contenute nell'annuale 'Report sulle principali partecipazioni societarie e consortili del Comune di Modena'." It further explains that the report illustrates the "ex-post" situation with a panoramic view of results from the previous year, providing a programmatic analysis and specifying objectives for 2013. A download link for the PDF document is provided: "Scarica il documento 'Obiettivi delle Società Partecipate dal Comune di Modena - Anno 2013' (il report è predisposto per la stampa fronte-retro) [file pdf 294Kb]". On the right side, there is a sidebar with information about the Comune di Modena and a list of participatory companies under the heading "SOCIETÀ PARTECIPATE".

Partecipazioni
del Comune di Modena

Direzione Generale Via Scudari 20 41121 Modena

Home | Sindaco | Contatti |

Tu sei qui: Home > news > 11.07.2013 Disponibile il documento "Obiettivi delle società partecipate dal Comune di Modena - Anno 2013"

11.07.2013 Disponibile il documento "Obiettivi delle società partecipate dal Comune di Modena - Anno 2013"

Come di consueto presentiamo il documento che mira ad integrare le informazioni già contenute nell'annuale "Report sulle principali partecipazioni societarie e consortili del Comune di Modena".

Mentre il predetto report annuale illustra dettagliatamente la situazione "ex-post", con una panoramica dei risultati conseguiti nell'anno precedente, questo documento ha l'obiettivo di fornire un'analisi a livello programmatico, esplicitando gli obiettivi che le società perseguiranno nell'anno 2013 e le loro prospettive di sviluppo.

Il documento contiene alcuni dati di preconsuntivo per l'esercizio 2012 ed informazioni sui trend previsti per l'anno 2013.

Scarica il documento "Obiettivi delle Società Partecipate dal Comune di Modena - Anno 2013" (il report è predisposto per la stampa fronte-retro) [file pdf 294Kb]

Comune di Modena

Stampa Spedisci

Il Comune di Modena possiede partecipazioni in organismi di diverse tipologie.

Queste pagine web forniscono - per ciascuno degli organismi partecipati - una breve descrizione corredata da alcuni dati sintetici, lo statuto, l'ultimo bilancio approvato, l'elenco dei componenti degli organi di amministrazione e di controllo e l'elenco dei soggetti partecipanti. Nell'area "News" sono pubblicate le principali trasformazioni che intervengono negli assetti degli organismi partecipati, con i testi delle relative deliberazioni assunte dal Comune di Modena.

ENTI PUBBLICI VIGILATI

- ASP Patronato pei Figli del Popolo e Fondazione San Paolo e San Geminiano
- ASP Charitas ASP: servizi assistenziali per disabili
- Opera Pia Storchi

SOCIETÀ PARTECIPATE

- Hsst-Mo S.p.A.
- CambiaMo S.p.A.
- ForModena Soc. Cons. a r.l.
- Farmacie Comunali di Modena S.p.A.
- aMo S.p.A.
- Modenafiore S.r.l.
- Seta S.p.A.
- ProMo S.c.a r.l.
- Carpiformazione S.r.l.
- Modena Amore Mio Soc.coop.cons.
- Ervet S.p.A.
- Banca Popolare Etica S.c.a r.l.

<http://www.comune.modena.it/partecipazioni>

Titolo VII - Controllo sulle società partecipate

Art. 20 – Verifiche infrannuali

1. Almeno una volta l'anno, entro il 30 settembre, viene effettuato il monitoraggio sull'andamento delle società, attraverso l'analisi degli scostamenti rispetto agli obiettivi e al budget e l'individuazione delle eventuali azioni correttive anche in riferimento a possibili squilibri economico-finanziari rilevanti per il bilancio dell'Ente.

Titolo VII - Controllo sulle società partecipate

Art. 21 – Verifiche finali e bilancio consolidato

1. Al termine dell'esercizio le risultanze del controllo vengono evidenziate in un'apposita relazione predisposta dalla Giunta comunale sulla base delle informazioni trasmesse dalle società con l'ausilio dei rappresentanti dell'Ente nei rispettivi organi di amministrazione.

2. La relazione viene trasmessa al Consiglio comunale, che la approva contestualmente al bilancio consolidato.

Grazie per l'attenzione