

**ATTUALITÀ**

Le "Botteghe storiche" sono ben 46

▶ A PAGINA 3

**CULTURA**

Guerzoni libri-opera d'artista

▶ A PAGINA 9

**CONSIGLIO**

Cimitero per animali, le regole

▶ A PAGINA 16

**CONSIGLIO**

Una città in quattro Quartieri

▶ A PAGINA 18

**cultura** A PAGINA 9

"Nessun dorma": notte viva

Sabato 17 maggio centro aperto tra cultura, musica e commercio

# Giornale fondato nel 1961 **Comune** **Modena**

postazONE  
contact

NAZ/1/2011/CT  
valida dal 01/01/2011

Posteitaliane



**F**ino alle 2 di mattina parate, artisti di strada, iniziative culturali, animazioni nei musei, nelle piazze e nelle vie del centro in occasione della Notte bianca e della Notte europea dei musei. Alle 24 in piazza Grande concerto gratuito di Giuliano Palma (nella foto). Navette gratis dai parcheggi di parco Ferrari e del Palasport. Novi Park a 1 euro.



Modena Mensile anno 53 n. 4 maggio 2014

Per consultare il giornale online [www.comune.modena.it/salastampa](http://www.comune.modena.it/salastampa). Per riceverlo in formato elettronico: [www.comune.modena.it/unox1](http://www.comune.modena.it/unox1)

**elezioni** PAGINE DA 4 A 8

**Il 25 si vota per Europee e Comunali**



**O**ltre 135mila modenesi al voto per le elezioni del Parlamento europeo e per il sindaco e il Consiglio comunale di Modena. Si vota solo domenica 25 maggio dalle 7 alle 23. Le sezioni elettorali sul territorio comunale saranno 187, allestite nelle sedi di scuole elementari e medie. Sono previsti anche due seggi all'ospedale di Baggiovara e due al Policlinico. I candidati nelle liste per le Amministrative. Istruzioni per il voto e informazioni. Come si determinano i Consigli di Quartiere. ([www.comune.modena.it](http://www.comune.modena.it)).

## Rosa di maggio



**Da domenica 18 a martedì 20 il Giro d'Italia sulle strade di Modena e provincia: dall'Appennino alla Bassa con sosta nel capoluogo. Un'occasione per promuovere il territorio e non dimenticare il sisma.**

A PAGINA 13



**GIRO D'ITALIA 2014  
MODENA  
18-19-20 MAGGIO**

**cultura** A PAGINA 10 E 11

**È la mia vita in piazza Grande Due mostre**



**“L**e voci di piazza Grande” e “I giorni di piazza Grande”. Venerdì 9 maggio inaugurano due mostre: alle 18 alla galleria Europa sotto i portici del Municipio; alle 19 a Palazzo dei Musei. Tra foto, cronache, filmati, testimonianze e opere d'arte raccontano il cuore pulsante della città. Le due esposizioni rientrano nel progetto partecipato “È la mia vita in Piazza Grande” ([www.vitainpiazzagrande.it](http://www.vitainpiazzagrande.it)) ideato dal Museo civico d'arte.

**inserto da conservare  
PROTEZIONE CIVILE  
Il Piano Comunale  
Mappa aree d'emergenza, come informarsi, diventare volontari**

**Terra di Motori**

**Il 18 maggio a Modena passa la Mille Miglia**

**L**a grande classica con le splendide automobili d'epoca attraversa la città domenica 18 maggio, rendendo omaggio alla capitale della Terra di Motori. A Modena Fiere il 10 e l'11 Modena Motor Gallery. A PAGINA 11

**Fuori porta**

**Villa Sorra Iniziative e visite in maggio**

**T**ante iniziative diverse, tra sport, musica, proiezioni, corsi e degustazioni nel programma di maggio degli appuntamenti a Villa Sorra nelle domeniche e nei festivi con visite guidate alla villa e al giardino storico. Informazioni: [www.villasorra.it](http://www.villasorra.it).

**consiglio** Ultima seduta straordinaria A PAGINA 14 E 15

**Detrazioni sulla casa La Tasi "rimodulata"**

Approvate nuove aliquote del tributo Novità per l'Imu e Tari in tre rate

**O**k del Consiglio alla variazione di Bilancio e alla delibera che ridetermina aliquote, detrazioni e termini di applicazione di Imu e Tasi, oltre che tariffe e scadenze di pagamento della Tari (la tassa sui rifiuti). Voto a favore della maggioranza, contrario dell'opposizione. Introdotte detrazioni per la prima casa da 120 a 10 euro a scalare secondo le rendite catastali e detrazioni di 50 euro per ogni figlio convivente fino a 26 anni di età.



**centro storico** Iniziative, musica e cucina

**Piazza XX settembre diventa "Piazza Eventi"**

Venerdì 16 maggio dalle 20 alle 24 Proiezioni, dj, assaggi e spaghetтата

**V**enerdì 16 maggio dalle 20 alle 24, con le iniziative di "Piazza Eventi" piazza XX settembre si apre alla città. In programma: "Gustiamo la Piazza", percorso gastronomico fra i bar e i ristoranti della piazza; "Mapping architettuale" con proiezioni spettacolari sui palazzi; proiezioni su maxi schermo e dj set; spaghetтата di mezzanotte, con offerta di 2 euro pasta al sugo e vino per tutti (ricavato alla Protezione Civile che cura l'iniziativa).



**i salvafinestre**  
NUOVA VITA AI SERRAMENTI

**Vecchi serramenti da buttare?**

**È una bugia!**

Non esiste il paese dei balocchi, ma esiste un lavoro ben fatto.

**CONVENIENZA e RISPARMIO CON GARANZIA FINO A 5 ANNI.**

**ECO**  
SVERNICIATURA

Modena - Tel. +39 059 331601 - [www.ecosverniciatura.it](http://www.ecosverniciatura.it) - [www.isalvafinestre.it](http://www.isalvafinestre.it)



IL LEGNO È VITA, È STORIA, È ARTE

## NOMINE

**Giovanni Basile vicepresidente di Hera**

Il commercialista e revisore contabile Giovanni Basile, 49 anni, è il nuovo vicepresidente di Hera spa. Il suo nome per il Cda della multiutility è stato indicato direttamente da parte del Comune. Ne ha dato comunicazione al Consiglio comunale il sindaco Giorgio Pighi. Confermato nel Cda Luca Mandrioli, anche lui commercialista, 47 anni, su indicazione dei soci di Hsst, la holding dei Comuni modenesi di Hera.

## SCADENZE

**DOMANDE AMMISSIONE AI NIDI**

Fino al 15 maggio si può presentare domanda d'ammissione ai nidi d'infanzia comunali e convenzionati con il Comune. Possono fare richiesta i bimbi residenti a Modena con almeno un genitore, nati nel 2012, 2013, 2014 o attesi entro il 30 giugno oppure, nei nidi con sezione lattanti, entro ottobre. L'iscrizione può essere effettuata on line ([www.comune.modena.it/istruzione](http://www.comune.modena.it/istruzione)) o portando il modulo compilato al Settore Istruzione di via Galaverna 8 lunedì e giovedì (8.30-13 e 14.30-18), mercoledì (8.30-13). Per moduli e materiale informativo: ufficio Ammissione Nidi, portinerie di via Galaverna 8, sedi di Circostrizione, Urp di piazza Grande e [www.comune.modena.it/istruzione](http://www.comune.modena.it/istruzione).

**UFFICIO RELAZIONI CON IL PUBBLICO**

piazza Grande 17, tel. 059 20312, da lunedì a venerdì 9-13; lunedì, martedì, giovedì e venerdì 15-18.30; sabato 9.30-12.30.

**ANAGRAFE**

Via Santi 40 Tel. 059 2032077. da lunedì a sabato 8.30-12.30 giovedì dalle 14 alle 18

**ZTL**

**Autorizzazioni Zona a Traffico Limitato**

Servizio tributi, via Santi 40 tel. 059 2033906 (Raggiungibile con gli autobus 6 e 5).

**SUAP**

Sportello Unico Attività Produttive Via Santi 40, 6° piano. Tel 059 2032555 Apertura al pubblico lunedì e giovedì 8.30-13; 14.30-18, mercoledì e venerdì 10.30-12.30, martedì chiuso

**DIFENSORE CIVICO**

Via Scudari 20 1° Piano, tel. 059 2032455, fax 059 2032953 martedì 15-18, mercoledì 10-13, venerdì 10-13. [difensore.civico@comune.modena.it](mailto:difensore.civico@comune.modena.it)

**CENTRO FAMIGLIE**

piazza Redecocca 1 tel. 059 2033614 fax 059 2033338 email: [famiglie@comune.modena.it](mailto:famiglie@comune.modena.it) web: [www.comune.modena.it/informafamiglie/](http://www.comune.modena.it/informafamiglie/)

**CIRCOSTRIZIONE 1**

**Centro Storico, San Cataldo**  
P.le Redecocca 1, tel. 059 2033480, fax 059 2033494 [cstorico@comune.modena.it](mailto:cstorico@comune.modena.it)

Il Presidente Roberto Ricco riceve su appuntamento il lunedì 10.30-12.30 e il giovedì 15.30-17.30.

Anagrafe dal lunedì al venerdì 8.30-12.30, giovedì anche 14-18.

URP dal lunedì al venerdì 8.30-13, lunedì pomeriggio 14.30-18, giovedì pomeriggio 14.30-18.

Vigili di Quartiere tel. 059 2033690

**CIRCOSTRIZIONE 2**

**San Lazzaro, Modena Est, Crocetta**  
Via Nonantolana 685, tel 059 2034150, fax 059 2034155 [circoscizione.crocetta@comune.modena.it](mailto:circoscizione.crocetta@comune.modena.it)

Il Presidente Antonio Carpentieri riceve su appuntamento lunedì e venerdì 9.30-12.00.

Anagrafe dal lunedì al venerdì 8.30-12.30, giovedì anche 14-18.

URP dal lunedì al venerdì 8.30-13, lunedì pomeriggio 14.30-18, giovedì pomeriggio 14.30-18.

Vigili di Quartiere tel. 059 2033691

**CIRCOSTRIZIONE 3**

**Buon Pastore, Sant'Agnese, San Damaso**  
via Don Minzoni 121, tel. 059 2034200, fax 059 2034185 [bpastore@comune.modena.it](mailto:bpastore@comune.modena.it)

Il Presidente Loris Bertacchini riceve su appuntamento. Anagrafe dal lunedì al venerdì 8.30-12.30, giovedì anche 14-18.

URP dal lunedì al venerdì 8.30-13, lunedì pomeriggio 14.30-18, giovedì pomeriggio 14.30-18.

Vigili di Quartiere tel. 059 2033692

**CIRCOSTRIZIONE 4**

**S.Faustino, Saliceta S.Giuliano, Madonnina, Quattro Ville**  
Via Newton 150/b, tel 059 2034030, fax 059 2034045 [faustino@comune.modena.it](mailto:faustino@comune.modena.it)

Il Presidente Alberto Cirelli riceve il giovedì su appuntamento. Anagrafe dal lunedì al venerdì 8.30-12.30, giovedì anche 14-18.

URP dal lunedì al venerdì 8.30-13, lunedì anche 14.30-18, giovedì pomeriggio 14.30-18.

Vigili di Quartiere tel. 059 2033693

## GIORNO &amp; NOTTE



**COMUNE DI MODENA**  
Centralino 059 20311 - URP 059 20312

**CARABINIERI**

Pronto intervento 112

**SOCCORSO PUBBLICO**

Questura 113

**POLIZIA MUNICIPALE 059 20314**  
Posto integrato (autocorriere) 059 2033180  
Servizio di prossimità: numero unico per tutti i quartieri 329 6508112

**POLIZIA STRADALE 059 248911**

**VIGILI DEL FUOCO 115**

**ACI Soccorso stradale - 803.116 (ex 116)**

**GUARDIA DI FINANZA 117**

**MODENA SOCCORSO**

Centrale Operativa Sanitaria 118

**QUESTURA E PREFETTURA 059 410411**

**HERA MODENA PRONTO INTERVENTO**  
Servizio elettricità, gas acqua 800.886.677

**POLICLINICO 059 422111**

**OSPEDALE S.AGOSTINO-ESTENSE**  
Baggiovara 059 3961111

**AZIENDA USL 059 435111**

**TEL&PRENOTA**

Prenotazione visite ed esami specialistici 848 800 640 da telefono fisso - 059 2025050 da cellulare. Dal lunedì al venerdì dalle 8 alle 19, sabato dalle 8 alle 13.

**GUARDIA MEDICA 059 375050**

dal lunedì al venerdì 20-8, sabato, prefestivi, domenica e festivi dalle 10 del sabato alle 8 del lunedì

**MEDICI DI FAMIGLIA**

**MeMo3 059 373048**

sabato e prefestivi dalla 10 alle 14 domenica e festivi dalle 10 alle 14  
**Mdf 059 334476**  
sabato e prefestivi dalle 15 alle 19, domenica e festivi dalla 15 alle 19

**FARMACIA COMUNALE DEL POZZO**  
servizio notturno 059 360091

**FARMACIA URBANA MADONNINA**  
servizio notturno 059 333153

## INCONTRI

**Il sindaco Pighi ha invitato il Papa nelle zone del sisma**

Il sindaco di Modena Giorgio Pighi, in occasione dell'udienza papale del 5 aprile in Vaticano con 120 sindaci dell'associazione nazionale dei Comuni (Anci), ha invitato Papa Francesco a visitare Modena, la Bassa e le zone colpite dal sisma del 2012, dove è in corso il lavoro di ricostruzione di abitazioni, aziende, edifici pubblici, chiese ed edifici storici.

**MUSEO CIVICO D'ARTE E MUSEO ARCHEOLOGICO ED ETNOLOGICO**

Viale Vittorio Veneto 5 tel. 059 2033125  
Ingresso gratuito  
Orari: da martedì a venerdì: ore 9 - 12; sabato, domenica e festivi: ore 10-13 e 16-19; chiuso i lunedì non festivi. La sala "Giuseppe Graziosi" è visitabile su richiesta. Info: [www.comune.modena.it/museoarte](http://www.comune.modena.it/museoarte) [www.comune.modena.it/museoarcheologico](http://www.comune.modena.it/museoarcheologico)

**MUSEO DELLA FIGURINA**

C.so Canalgrande 103, tel 059 2033090. da mercoledì a venerdì 10.30-13.00; 16.00-19.30 sabato, domenica e festivi 10.30-19.30 lunedì e martedì chiuso  
Ingresso gratuito [museo.figurina@comune.modena.it](http://museo.figurina@comune.modena.it)

**IAT**

Informazioni Accoglienza Turistica piazza Grande, 14 tel. 059 2032660 lunedì 15-18, da martedì a sabato 9-13 e 15-18, domenica e festivi 9.30-12.30.

**GALLERIA CIVICA PALAZZO SANTA MARGHERITA PALAZZINA DEI GIARDINI**

C.so Canalgrande, ingresso gratuito mercoledì-venerdì dalle 10.30 alle 13.00 e dalle 16.00 alle 19.30. Sabato, domenica e festivi dalle 10.30 alle 19.30 con orario continuato. Lunedì e martedì chiuso. [www.galleriacivicadi-modena.it](http://www.galleriacivicadi-modena.it) [galcivmo@comune.modena.it](mailto:galcivmo@comune.modena.it)

**ARCHIVIO STORICO**

Viale Vittorio Veneto 5 tel 059 2033450, fax 059 2033460, [archivio.storico@comune.modena.it](mailto:archivio.storico@comune.modena.it)  
Orari di apertura al pubblico: Lunedì, giovedì 8.30-13; 14.30-18, martedì, mercoledì, venerdì 8.30-13.

**TEATRO STORCHI**

Largo Garibaldi 15, biglietteria telefonica 059 2136021 [www.emiliaromagna-teatro.com](http://www.emiliaromagna-teatro.com)

**TEATRO DELLE PASSIONI**

Viale Carlo Sigonio 382, biglietteria telefonica 059 2136021.

**TEATRO COMUNALE**

Via del Teatro 8, tel 059 2033020, fax 059 2033021 [info@teatrocomunalemodena.it](mailto:info@teatrocomunalemodena.it)  
biglietteria corso Canalgrande 85, tel 059 2033010, fax 059 2033011 [biglietteria@teatrocomunalemodena.it](mailto:biglietteria@teatrocomunalemodena.it)  
orario: dal martedì al sabato: 16-19

**PARCO ARCHEOLOGICO DI MONTALE**

Via Vandelli, Montale Rangone, [info@parcomontale.it](mailto:info@parcomontale.it)  
Apertura: domeniche e festivi dei mesi di aprile, maggio, giugno, settembre, ottobre. Orario: 10-13,30 e 14,30-19 (18 in ottobre)  
Ingresso: Intero € 6, Ridotto € 4 dai 6 ai 13 anni, gratuito fino ai 5 anni e oltre i 65. Info: 059 2033101; 059 532020; 059 2033126 solo per prenotazioni scolastiche.

**DELFINI**

C.so Canalgrande 103 Info 059 203 2940, fax 059 2032926, Orario apertura lunedì 14-20; da martedì a sabato 9-20.

**CROCETTA**

via Canaletto 108 (ex palazzina Pucci) Info 059 2033606, Orario apertura pomeriggio: da lunedì a venerdì 15-19; mattina: giovedì e sabato 9-12.30.

**ROTONDA**

via Casalegno 42 Info 059 441919, Orario apertura da lunedì a sabato 9.30-19.

**VILLAGGIO GIARDINO**

via Curie 22/b Info 059 355449, Orario apertura pomeriggio: da lunedì a venerdì 14.30-19; mattina: martedì e sabato 9-12.30.

**LUIGI POLETTI**

Palazzo dei Musei, viale Vittorio Veneto 5 Info prestito 059 203 3370 informazioni 059 203 3372 Orario apertura lunedì 14.30-19; da martedì a venerdì 8.30-13 e 14.30-19; sabato 8.30-13.

**LICEO SIGONIO**

Circa 400 volumi sono disponibili per il prestito alla Biblioteca Delfini e 9mila di "Scienze umane" sono alla Biblioteca del Centro multieducativo Memo.



**Qui troverai esposizione, progettazione, vendita, installazione ed assistenza di tutta la gamma dei prodotti Daikin.**

**EMMETI CLIMATIZZAZIONE**

41122 MODENA  
Via Rep.Val Taro, 140  
Tel. 059 828 758  
Fax 059 3 368 140  
[www.emmeticlima.it](http://www.emmeticlima.it)  
[info@emmeticlima.it](mailto:info@emmeticlima.it)

**HAL INTERNI**

ARREDAMENTI  
E CENTRO CUCINE  
SPECIALIZZATO



Per importi superiori ai 2.500 € avrai in regalo un buono vacanza Family, valido per prenotare un soggiorno di una settimana in villaggi, residenze italiane al mare, monti in estate o sulla neve. Condizioni descritte sul catalogo Iperclub Promozione valida dal 1 aprile al 31 luglio 2014.

Via Alfieri 54 ang. Via Emilia Ovest • Modena • Tel. 059 331706 • [hal\\_interni@libero.it](mailto:hal_interni@libero.it)

# Nove “nuove” Botteghe storiche

Modena ne vanta 46 iscritte all'Albo, oltre ai due Mercati storici Albinelli e del Lunedì. Svolgono l'attività da almeno 50 anni (25 per le “osterie”). Per la città rappresentano una risorsa preziosa da valorizzare

**M**odena può vantare 46 “Botteghe storiche” più i due mercati storici Albinelli e del Lunedì. Quest'anno nove attività modenesi – commerciali, artigianali, osterie e trattorie – si sono aggiunte alle precedenti 37 nell'Albo.

La speciale targa distintiva è andata alla tappezzeria “Stoneseats” di via S. Giacomo, alla “Casa dei rasoi elettrici” di via Farini, alla “Hostaria Carducci” di via Canalino, alla orologeria oreficeria “Mario Righi” di corso Canalchiaro, alla trattoria “Da Omer” di via Torre, alla orologeria oreficeria “Morselli Ermene-gildo” di via Calle di Luca, a “Dugoni calzature” di via Emilia centro, alla “Bottega di Adriano Grosoli” in via Vignolese a San Donnino e alla “Osteria Santa Chiara” di via Ruggera. Tutte imprese che svolgono la medesima attività da almeno 50 anni (25 per le “osterie”) nello stesso locale anche se con denominazioni, insegne, gestioni o proprietà diverse, e che hanno nei locali o negli arredi elementi di

particolare interesse storico, artistico, architettonico e ambientale o “particolarmente significative per la tradizione e la cultura della città” perchè rappresentano un elemento distintivo del territorio. Con l'istituzione dell'Albo delle botteghe e dei mercati storici, il Comune di Modena intende salvaguardare e



In alto, Roberto Morselli nella storica tappezzeria di via San Giacomo; i marchi distintivi delle Botteghe e dei Mercati storici



valorizzare una risorsa preziosa per la città e per il suo centro storico anche sotto il profilo dell'attrattività turistica, in quanto testimonianza della storia, della cultura e della tradizione imprenditoriale e mercantile locale.

Le Botteghe e i Mercati storici, sono identificati da uno specifico marchio distintivo approvato dalla Regione Emilia-Romagna che comprova l'appartenenza all'Albo. Ogni impresa iscritta può esporre il marchio e farne uso nella propria attività pubblicitaria. Agli iscritti all'Albo il Comune rilascia una targa da apporre all'esterno dell'attività e ha attuato e continua a mettere in atto numerose iniziative di promozione e valorizzazione delle Botteghe storiche, l'ultima delle quali è la presenza tra le attività segnalate con la “app” gratuita per smartphone e tablet “Modena in Movimento” (MoinMo), destinata ai cittadini e ai turisti.

BANDO

**Contributi con “Dieci per centro”**



“Fai centro con la tua impresa, realizzala nel cuore della tua città”, è lo slogan. Incentivi, contributi economici e servizi per il primo anno sono i vantaggi per dieci nuove aperture di attività (commerciali, artigianali, culturali) in centro storico. Vengono messi a disposizione, in primo luogo a giovani imprenditori, dal nuovo bando pubblico comunale “Dieci per Centro”.

Tra i partecipanti, il Comune – in partnership con Camera di Commercio, Hera Comm, Novi Park e associazioni di categoria del commercio – premierà i dieci progetti più innovativi ai quali destinare 8mila euro di contributo per avvio dell'attività, voucher da mille euro per assistenza fiscale e formativa, un pacchetto di ore scontate per il Novi Park, un contratto agevolato di fornitura elettricità e gas. Bando, info e moduli sul sito ([www.comune.modena.it/economia](http://www.comune.modena.it/economia)). Domande entro il 30 maggio. Info, tel. 059 2032553.

## Piazza Roma e XX settembre Contributi sulla Tosap 2014

**U**n contributo pari al 100 per cento della Tosap pagata per il 2014 andrà alle attività di piazza Roma e dell'area perimetrale per i disegni dovuti ai lavori di riqualificazione e alle attività di piazza XX settembre che usufruiranno con sedie e tavolini della piattaforma centrale della piazza che, già in parte pedonalizzata, è destinata a diventare sempre di più un luogo di ritrovo con spettacoli serali e intrattenimenti. Lo ha stabilito la Giunta comunale che ha anche approvato un contributo del 20 per cento sulla Tosap pagata per il 2014 a tutte le attività del centro storico che aderiranno alle iniziative di valorizzazione e animazione del cuore cittadino proposte o patrocinate dall'Amministrazione.



Le domande per i contributi di piazza XX settembre e piazza Roma (scadenza 30 giugno, ore 12) sono diverse da quelle per il 20 per cento del resto del centro (scadenza 31 maggio, ore 12). I moduli sono sul sito ([www.comune.modena.it/economia](http://www.comune.modena.it/economia)). Il contributo verrà erogato all'impresa avente diritto tramite bonifico bancario sul conto corrente indicato nel modulo di domanda, fatto salvo il buon esito delle dichiarazioni rilasciate e il controllo relativo alla somma dovuta per la Tosap 2014. Per informazioni si può contattare il Settore Politiche economiche del Comune

di Modena (tel. 059 2032553; email [progetti.economici@comune.modena.it](mailto:progetti.economici@comune.modena.it)) oppure Modenamoremio (tel. 059 212714; email [modenamoremio@pec.it](mailto:modenamoremio@pec.it)).

Il cantiere di piazza Roma per i lavori di riqualificazione e pedonalizzazione

**Le istruzioni per il voto e le informazioni sui servizi collegati possono essere consultate dalla home page del portale del Comune ([www.comune.modena.it](http://www.comune.modena.it)) nello speciale Elezioni 2014**



e una per una femmina. Tra quelli dei candidati e delle candidate delle varie liste usciranno i nomi dei nuovi 32 eletti che rappresenteranno i cittadini con un seggio in Consiglio comunale (nella

Candidato Sindaco  
**STEFANO BELLEI**



Candidato Sindaco  
**GIUSEPPE PELLACANI**



**S**ono nove i candidati in corsa per la carica di sindaco di Modena, mentre 15 sono le liste collegate sulla scheda azzurra con la quale i modenesi voteranno il 25 maggio dalle 7 alle 23. Ciascun candidato alla carica di sindaco, infatti, ha dichiarato all'atto della presentazione della candidatura il collegamento con una o più liste presentate per l'elezione del Consiglio comunale. Questo vuol dire che il candidato a sindaco non corre in proprio ma è sempre leader di uno schieramento politico formato dalla lista o dal raggruppamento di liste collegate. Gli aspiranti sindaci che hanno presentato la candidatura sono, in ordine alfabetico: Vittorio Ballestrazzi, lista collegata "Modena Salute Ambiente.it"; Stefano Bellei, lista collegata "Prima i Modenesi" (nel simbolo Lega Nord e Cittadini modenesi uniti); Marco Bortolotti, lista collegata "Movimento 5 stelle Beppegrillo.it"; Carlo Amedeo Giovanardi, lista collegata "Ncd Nuovo Centro

Destra - Giovanardi sindaco"; Antonio Montanini, lista collegata "Cambiamodena - Montanini sindaco"; Gian Carlo Muzzarelli, liste collegate "PD Partito Democratico", "Moderati per Modena", "Sinistra Ecologia Libertà", "PDCI - La sinistra per Modena", "Centro democratico"; Flavio Costantino Mario Novara, lista collegata "L'altra Modena - Sinistra in Comune"; Giuseppe Pellacani, liste collegate "Forza Italia - Berlusconi per Modena", "Fratelli d'Italia - Alleanza nazionale", "Libertas Ppe Udc"; Adriana Querzè, lista collegata "Per me Modena - Adriana Querzè sindaco". In queste pagine in basso, in ordine di estrazione, si possono leggere i nomi dei candidati (tra 21 e 32) di tutte le liste, che quest'anno dovevano essere formate in modo che ciascun genere venisse rappresentato non oltre i due terzi dei candidati. Inoltre, nel caso dell'espressione del numero massimo di preferenze (due), una deve essere per un maschio

**Prima i Modenesi (Lega Nord)**

- Sindaco: Stefano BELLEI**
- TIOLI LUCA
  - VOLPI DANIELA
  - UGOLINI GIUSEPPE CESARE
  - ROSSI BARATTINI MARIO ENRICO
  - COSTA ALDO
  - CAVANI FABRIZIO
  - ALVINO SAMUEL
  - LENZINI MARIA RITA
  - PANINI FILIPPO
  - GHELFI RIAD
  - SPIGANTI FABIO
  - GLANZ BARBARA
  - BARALDI PAOLO
  - VOLPI CINZIA
  - MININ MATTEO
  - BUSCHINI ANTONELLA
  - TORRICELLI GIACOMO
  - CORRADI ROBERTA
  - MALAGOLI FRANCESCO
  - ALVINO DONATA ANTONIA
  - ZECCHINI GAETANO
  - GIANNELLI NORMAN
  - CINI ELEONORA
  - MALARA ANGELO
  - PICCAGLIANI MAURO
  - MARANGON MARIA
  - PONTIROLI ALBERTO

**Forza Italia Berlusconi Per Modena**

- Sindaco: Giuseppe PELLACANI**
- GALLI ANDREA
  - MORANDI ADOLFO
  - VECCHI OLGA
  - BELLEI SANDRO
  - CELLONI SERGIO
  - DE ROBERTIS ROBERTO
  - VALOTTO BARBARA
  - ZANASI ANDREA
  - BARBIERI MICHELE
  - BONACINI MONICA
  - CALABRESE ANNAMARIA
  - CAMISA ALESSANDRA
  - CAVANI ANNA MARIA
  - CESARANO ANTONIO
  - DAVOLI LISA
  - FERRARINI PATRIZIA
  - FRONTINI ALBERTO
  - GEMIGNANI ELENA
  - GHISELLINI ROMANA
  - GIACOBBAZZI PIERGIULIO
  - GOZZI IVANO
  - GUERZONI DONATELLA
  - MAGNI FABIO
  - MARTINELLI MARIA CRISTINA
  - MAZZACURATI VALENTINA
  - MELONI MARIA
  - RICCHI ENRICO
  - RIZZO LORENZO
  - STEFANI MOIRA
  - TOSKA ZEF
  - ZANNI FABRIZIO
  - ZIONI CARLO

**Fratelli D'Italia Alleanza Nazionale**

- Sindaco: Giuseppe PELLACANI**
- BARCAIUOLO MICHELE
  - ALBERTI DANIELE
  - ALDROVANDI ELISABETTA
  - ARLETTI ANNALISA
  - BARALDI FRANCESCO
  - BARBIERO GIANLUCA
  - BERTINI MATTEO
  - CARBONIERI CESARE
  - COSENTINO GIUSEPPE
  - DOTTI FABIO
  - FERRAZZI GIULIA
  - GANDOLFI MICHELE
  - GIANELLI LUCA
  - GUARNIERI ANNA IN GIBERTINI
  - GUERRA MICHELA ANNA
  - IZZO MARCO
  - LAMANDINI CRISTINA
  - MAIDA FABIO
  - MALAGOLI ANTONIO
  - MANGINO SERENA
  - MARINO FRANCESCO
  - MAZZETTI LUCA
  - MOLASCHI CATERINA
  - MORABITO DEMETRIO
  - ORTALLI ANDREA
  - PETRELLA FRANCESCA
  - PULITANO FERDINANDO
  - SIMONCINI FIORENZA
  - SORAGNI OLIVIERO
  - TONI FRANCESCA
  - VALISI DEBORA
  - VERRECCHIA GIULIO

**Libertas Ppe Udc**

- Sindaco: Giuseppe PELLACANI**
- VICENZI FABIO
  - ANDREINI LUDOVICA
  - BELLO NUNZIA
  - CANTERGIANI GIAMPAOLO
  - CERFEDA GIOVANNI
  - CIACCIA MATTEO
  - COPPELLI ELENA
  - DEGOLI MARIA CRISTINA
  - FACCHINI OMBRETTA
  - FERRARESI PAOLO
  - FERRARI FABRIZIO
  - FRANCO DARIO
  - GIDARI NICOLA
  - INCERTI MARCELLO
  - MAGLIE GABRIELE
  - MARTINELLI CARLO
  - MAZZI ANDREA
  - MAZZONI UMBERTO
  - MINARINI DOMENICO
  - MORETTI BARBARA
  - NIGRIS ERICA
  - PAULONE FEDERICO
  - PEZZELLA GIOVANNI
  - POPPI MARIA TERESA
  - ROSA FEDERICA
  - SANTOPIETRO VINCENZO
  - SERAFINI SILVIA
  - SISIGNANO ROBERTO
  - TASSI MATTIA
  - TODISCO PIETRO
  - TORCHIA CONCETTA
  - VENUTA DANIELE



**MODENA**  
Via Don Minzoni, 145/7/9  
Tel. e Fax 059 395002  
[www.euroserramenti.mo.it](http://www.euroserramenti.mo.it)

- Porte interne e blindate
- Scuri e persiane in P.V.C. ed alluminio
- Inferriate e cancelletti
- Infissi in alluminio/legno e P.V.C.
- Avvolgibili acciaio e P.V.C.



**FINO AL 31.12.2014**  
**RISPARMI IL 65% CON**  
**LE DETRAZIONI FISCALI!**

A disposizione per preventivi gratuiti su nuovo e ristrutturazioni con garanzia ed agevolazioni

**CAF Italia**  
CENTRO DI ASSISTENZA FISCALE

Non è richiesta nessuna iscrizione

Il tuo **730/Unico** da noi a soli **€ 22**

Siamo autorizzati dall'Ag. delle Entrate e iscritti all'albo dei CAF n. 00066

Siamo in: **Via Pelusia, 105 Modena**

Il nostro CAF è assicurato a tutela dei contribuenti

Siamo uno dei Caf più rappresentativi di Modena e Provincia

info e prenotazioni:  
**Tel. 059/4824841**  
**Cell. 331/6932422**

info e prenotazione web:  
[cafitaliamodena@fnaemiliaromagna.it](mailto:cafitaliamodena@fnaemiliaromagna.it)  
[www.fnaemiliaromagna.it](http://www.fnaemiliaromagna.it)

servizio calcolo IMU e Imposte sugli Immobili

Service offerto da **fna Emilia Romagna**

social media icons: facebook, twitter, google+, skype



# In nove per la corsa a Sindaco

*Le liste collegate ai candidati sono 15. Si vota anche per il rinnovo del Consiglio comunale, che dal 2014 avrà 32 seggi*

consiliatura appena terminata erano 40, otto di più). Dalle urne, invece, non usciranno i nomi destinati a far parte della Giunta. La nomina, infatti, sarà di competenza

diretta del sindaco. Gli assessori sono nominati al di fuori della rosa dei consiglieri comunali eletti. Nel caso la scelta cada su un consigliere questi è obbligato a dimettersi.

### Al voto in oltre 137mila 187 seggi più gli "speciali"

Per le elezioni del sindaco e del Consiglio comunale di Modena saranno 137.239 gli aventi diritto al voto: 65 mila 079 i maschi e 72 mila 160 le femmine. Tra questi saranno 339 i cittadini comunitari. Hanno diritto al voto i cittadini italiani iscritti nelle liste elettorali che avranno compiuto il 18esimo anno di età entro il 25 maggio 2014 (nati quindi a tutto il 25 maggio 1996). I dati sul numero dei votanti fanno riferimento al 10 aprile 2014, giornata individuata per legge 45 giorni prima della tornata elettorale. Le sezioni elettorali sul territorio comunale saranno 187, allestite nelle sedi di scuole elementari e medie. Sono previsti anche due seggi all'ospedale di Baggiovara e due al Policlinico. Le operazioni di voto si svolgeranno nella sola giornata di domenica 25 dalle 7 alle 23. Per informazioni: www.comune.modena.it.

### Trasporto gratuito ai seggi per chi ha difficoltà motorie

L'Ufficio relazioni con il pubblico del Comune e l'associazione di volontariato Pubblica assistenza Croce blu stanno organizzando, in vista delle elezioni del 25 maggio, il trasporto ai seggi per le persone in carrozzina o con gravi difficoltà di deambulazione. Il trasporto è gratuito con automezzi attrezzati, da casa al seggio elettorale e ritorno. I cittadini interessati possono richiedere la prenotazione entro il 21 maggio all'Urp - Ufficio relazione con il pubblico, in piazza Grande 17 - telefono 059 20312, dal lunedì al venerdì dalle 9 alle 13, al lunedì, martedì, giovedì e venerdì anche dalle 15 alle 18.30. La prenotazione può essere richiesta anche alla Pubblica assistenza Croce blu in via Giardini 481 - telefono 059 343156, fax 059 2929515 tutti i giorni dalle 9 alle 11 e dalle 13 alle 17.

Candidato Sindaco  
**ADRIANA QUERZÈ**

Candidato Sindaco  
**MARCO BORTOLOTTI**

**MOVIMENTO**  
BEPPEGRILLO.IT

Candidato Sindaco  
**VITTORIO BALLESTRAZZI**

LISTA CIVICA  
**MODENA**  
SALUTE AMBIENTE.IT

**Per me Modena**  
**Adriana Querzè Sindaco**

**Sindaco: Adriana QUERZÈ**

CAMPANA DOMENICO SAVIO detto MEMI  
VECCHI FRANCESCA  
GUAZZALOCA ALESSANDRO  
BLOM JOHANNA MARIA CATHARINA  
TIGANO GIANFRANCO detto GIANF  
PUGNAGHI LAURA  
ARTIOLI NADIA  
BARALDI GIUSEPPE detto BEPPE  
MARONGIU BEATRICE MARIA  
FINALI GIOVANNI  
GIBERTI NICOLETTA  
LANZA GIANLUIGI detto GIANGI  
BENUZZI NILDO  
CAVICCHIOLI SONIA  
MERIGHI GIONATA  
ANSALONI RAFFAELLA  
FIORINI TOMAS  
MORANDI GABRIELLA  
MARASSI LORENA  
CHINCARINI MARCO  
NORA FRANCESCA  
ABDELMALEK ALI  
CONTRI CRISTINA  
GALLICCHIO ROCCO  
FONTANESI FABRIZIO  
VARRICCHIO VERONICA  
MONTI ALBERTO  
BERNARDI MARIA PAOLA  
FISCHETTI CARLO  
MARI ELENA

**Movimento 5 Stelle**  
**Beppegrillo.it**

**Sindaco: Marco BORTOLOTTI**

FANTONI LUCA  
BUSSETTI MARIO  
SCARDOZZI ELISABETTA  
RABNONI MARCO  
MIRRA ALEXANDER  
CIGARINI MARCELLA  
VENTURELLI MARZIA  
PACILEO LUIGI  
FERRARI CLAUDIO  
MOSCA LIVIA  
NATALI SABRINA  
LABRIOLA VINCENZO  
BUONANNO FULVIO ALESSANDRO  
BRANDOLI STEFANO  
BORGHESI CRISTINA  
CAZZI FRANCESCO  
CIPRIANO MASSIMO  
GIOVANARDI GIANFRANCO MARCELLO  
ZANARDI ANDREA  
PALLADI CINZIA  
REBECCHI AGNESE  
FANGAREGGI FEDERICA  
SPALLANZANI NICOLA  
RIZZI ALBENA  
CRESCIMANNO COSTANTE  
LO IACONO GIUSEPPE  
VELLANI MARTINO  
VACCARI ANNA

**Modena Salute**  
**Ambiente.it**

**Sindaco: Vittorio BALLESTRAZZI**

POPPI SANDRA  
BERTOLASI PIETRO  
SORANNA STEFANO  
BARDELLI ALESSIO  
LUPPI EMANUELA  
DI FAZIO FABIO  
VERGANTI CECILIA  
VENTURELLI MASSIMO  
FERRARI GIANCARLA  
CAGLIARI FRANCESCO AMBROGIO  
BAZZANI MONICA  
GOLDONI ALFONSO  
BERTELLI LUCIANA  
BONACINI FABRIZIA  
BERGAMINI GIANANDREA  
FACCHINI ANGELO  
FACCHINI STEFANO  
MARINELLI GIORGIO  
MARTINELLI MARIA CRISTINA  
BARCHI MAURIZIO  
POPEAN DANIELA  
SONCINI EMANUELA  
PEZZETTI PAOLO  
DEL CARLO NELLITA  
VALDEVIT LUISA  
BARDELLI PIER LUIGI  
QUATTRINI NORMAN  
SIGHINOLFI SERGIO  
DONINI FRANCESCO  
RONCHETTI LEONARDO  
FACCHINI MILENA  
BUSSOLI SANDRA

### Servono tessera elettorale e documento

L'elettore deve presentarsi al seggio con la tessera elettorale e un documento di riconoscimento con fotografia (carta d'identità, patente, passaporto, o libretto di pensione) anche se scaduti, purché regolari sotto ogni altro aspetto. Il duplicato o una nuova tessera elettorale si può richiedere all'Ufficio Elettorale (via Santi 40, tel. 059 2032077) fino al 19 maggio dal lunedì al sabato 8.30 - 12.30; giovedì anche pomeriggio 14 - 18; dal 20 al 22 maggio 8.30 - 12.30 e 14 - 18; 23 e 24 Maggio 8.30 - 18 (orario continuato); domenica 25 dalle 7 alle 23. Per le carte d'identità, l'Anagrafe di via Santi 40 è aperta negli stessi orari e dal 23 rilascia anche duplicati della tessera elettorale.

## AUTOVETTURE - AUTOCARRI MOTOCICLI e QUADRICICLI

### Il tuo centro di sole revisioni

**REVISIONI  
IN SOLI 20 MINUTI**

Prenotazioni  
**059 364193**

**VIENI DA NOI E PORTA  
IL GIORNALE, RICEVERAI  
IN OMAGGIO  
UN GRATTA E VINCI\*!!!**

**MODENA**  
**VIA TOSCANINI, 103**

**ORARI DI APERTURA**  
**DAL LUNEDÌ AL VENERDÌ**  
**8.30 - 12.30 E 14.30 - 18.30**  
**SABATO 8.30 - 12.30**

**www.revisionitalia.com**

\*Promozione valida fino ad esaurimento scorte. Valore commerciale €2.

Candidato Sindaco  
**GIAN CARLO MUZZARELLI**

**P**er le elezioni del sindaco e del Consiglio comunale di Modena saranno 137.239 gli aventi diritto al voto: 65mila 079 i maschi e 72mila 160 le femmine. Tra questi saranno 339 i cittadini comunitari che hanno chiesto di poter concorrere all'elezione del primo cittadino e del civico consesso. Il numero dei consiglieri comunali dal 25 maggio si ridurrà a 32. Erano 40 nella precedente consiliatura. Si vota domenica 25 maggio dalle 7 alle 23 con la scheda azzurra.

**PRIMO TURNO**

L'elettore ha a disposizione tre diverse modalità di voto.

- Voto unico per sindaco e lista. L'elettore segna solo il simbolo di una sola lista. Così facendo vota sia per la lista che per il candidato a sindaco collegato (già specificato con nome e cognome sulla scheda accanto al simbolo o ai simboli collegati). Si possono dare due soli voti di preferenza (nel caso, obbligatoriamente a un candidato e a una candidata consigliere della lista prescelta), scrivendo nome e cognome accanto al simbolo della lista votata. Nel caso di due preferenze a candidati dello stesso sesso vale solo la prima.
- Voto unico per il solo sindaco. L'elettore segna soltanto il rettangolo con il nome del candidato sindaco prescelto. In questo caso, però, il voto non si trasferisce a nessuna lista, anche se il candidato è collegato a una sola lista.
- Voto doppio per sindaco e lista non collegata (voto disgiunto). L'elettore può votare una lista segnando il contrassegno della lista

# Come si vota per sindaco e Consiglio

prescelta e il candidato sindaco di un'altra lista o gruppo di liste, segnando il riquadro in cui è riportato il nome e il cognome del sindaco scelto. Per l'indicazione di preferenza, l'elettore può dare due soli voti di preferenza (nel caso, obbligatoriamente a un candidato e a una candidata consigliere della lista prescelta), scrivendo il nome e il cognome accanto al simbolo della lista votata. Nel caso di due preferenze a candidati dello stesso sesso vale solo la prima.

**SECONDO TURNO (BALLOTTAGGIO)**

Si rende necessario quando nessuno dei candidati raggiunge la maggioranza assoluta al primo turno. Nel caso, il ballottaggio si svolgerebbe domenica 8 giugno. Al secondo turno viene eletto sindaco il candidato

**Moderati Per Modena**

Sindaco: Gian Carlo Muzzarelli

MALAVASI CLAUDIO  
BALESTRAZZI PAOLO  
CARDONE MARIO  
ALBINELLI MIRELLA  
BEN HAMED ACHRAF  
BERSELLI OTTAVIO  
BORTOLAMASI LAURA  
CAVALCABUE RITA  
CORDISCO PAOLO  
CORLETO ANTONELLA IDA  
CRISTONI SOEMIA  
DODDI SILVIA  
DORATI GIUSEPPE  
FRANCIOSI STEFANO  
FRANCHINI GABRIELE  
FRIMPONG SARA  
GARGANESE ANDREA  
GHIRRI GIANNI  
GIOVANNINI GRAZIELLA  
GRAZIOLI GIOVANNA  
LANNI FRANCESCO  
LEVIZZANI FULVIA  
MEDICI EMILIO ANDREA  
MESCOLI LUIGI  
MORICI ELENA  
NAQUALI MUSTAPHA  
NORDI MARCELLA  
RUINI ANDREA  
SALVIOLI MORENA  
VARINI ROMEO  
VERNACCHIA RAFFAELLO  
VERONESI ANDREA

**Partito Democratico**

Sindaco: Gian Carlo Muzzarelli

MALETTI FRANCESCA  
TRANDE PAOLO  
ARLETTI SIMONA  
BARACCHI GRAZIA  
BEVINI ELISA  
BORTOLAMASI ANDREA  
CARPENTIERI ANTONIO  
CORNIA CINZIA  
COTRINO SALVATORE  
DE LILLO CARMELO  
DI PADOVA FEDERICA  
DUGONI ALBANO  
FASANO TOMMASO  
FORGHIERI MARCO  
FRANCESCHELLI VANIA  
GAZZOTTI ELENA  
LENZINI DIEGO  
LIOTTI CATERINA RITA  
MALAGOLI DAVIDE  
MALFERRARI MARCO  
MORINI GIULIA  
PACCHIONI CHIARA SUSANNA  
PAGLIARINI ELISA  
PIVETTI MAURIZIO  
POGGI FABIO  
ROCCO FRANCESCO  
ROTTEGLIA SIMONA  
SCACCHETTI DANIELA  
STELLA VINCENZO WALTER  
TIDDIA ELISABETTA  
TONELLI CLAUDIO  
VENTURELLI FEDERICA

**Sinistra Ecologia Libertà**

Sindaco: Gian Carlo Muzzarelli

FAVARIN CRISTIAN  
CAPORIONI INGRID  
BARBIERI ROBERTO  
BARBIERI LUCILLA  
CONVERTINI MARCO  
BEDOGNI MILENA  
CUGUSI MARCO  
BONACINI CECILIA  
DE PIETRI LUCA  
BONIFATI LIDIA  
DI COSTANZO SALVATORE  
BURGANTI TIZIANA  
GIANFREDA DANIELE  
COSTANTINI CARLA  
LO FIEGO ANTONIO  
di COSTE BRUNELLA  
MANFREDINI ALESSANDRO detto "JUMBO"  
FIORITO TERESA  
MASSARI GIULIANO  
LEONARDI MARINA  
MURGOLO EMANUELE  
LUCARINI MARIANNA  
NORA ERIUCCIO  
LUPPI NADIA  
ORLANDI FABRIZIO  
PIRA MARIANGELA  
STORCHI GIAN PAOLO  
SIGHINOLFI LILIANA  
TOSELLI ANNUNZIO  
VECCHIONE GEORGIA  
VENTURELLI GAETANO  
ANDERLINI KATIA

**Centro Democratico**

Sindaco: Gian Carlo Muzzarelli

ROTELLA TOMMASO  
BANDIERI ROBERTO  
BERALDI DOMENICO  
BRIONI GIORGIA  
DE MARCHI LUCA  
DI CRISTOFARO MATTEO  
DOTTI TIZIANO  
GRASSIA GIUSEPPINA  
GUAITOLI MAURIZIO  
INDELICATO CLARA  
LAROSSA MARIA INCORONATA  
LEONARDI LORENZO  
LODI PIERPAOLO  
MALAK MOHAMAD KAMEL  
MANZINI LORENZA  
MESSORI MAURIZIO  
MIRABELLI MARIO  
MONARI ROBERTO detto ROBBY MONARI  
NATALINI MARCO  
PECCHI VALENTINA  
PIERI DONATELLA  
PIERI RICCARDO  
PIPICELLA GIUSEPPE  
PIRONE GIOVANNA in CAMPOBASSO  
SCARPELLINI SARA  
SORVILLO ROSANNA  
TAVAROLI DAVIDE  
VACCARI ALESSIA  
ZABLOCKA KLAUDYNA KAROLINA  
ZACCARIA GIUSEPPE  
DI PRIMA VERONICA

AGENZIA ONORANZE FUNEBRI  
**GIANNI GIBELLINI**



**24** ORE SU **24**  
**059 37 50 00**  
**335 82 63 464**

*Professionalità e calore umano.*  
Gianni Gibellini

*Piccola guida al voto del 25 maggio dalle 7 alle 23. Eventuale ballottaggio l'8 giugno. Al primo turno è possibile il voto a sindaco e lista collegata, il voto al solo sindaco e il voto disgiunto*



con il maggior numero dei voti.

- Voto unico. Nel caso in cui si renda necessario il secondo turno la votazione è semplice. L'elettore può scegliere solo tra due candidati e più esattamente tra i due meglio piazzatisi al primo turno. Non è possibile esprimere alcuna preferenza. Restano validi gli eventuali collegamenti del primo turno ma sono possibili anche ulteriori collegamenti di liste con il candidato a sindaco.

**PREMIO DI MAGGIORANZA**

Qualora un candidato a sindaco sia proclamato eletto al primo turno, alla lista o al gruppo di liste a lui collegato che non abbia già conseguito almeno il 60 per cento dei seggi del Consiglio, ma abbia ottenuto alme-

no il 40 per cento dei voti validi, viene assegnato il 60 per cento dei seggi, cioè 20 su 32, sempre che nessuna altra lista o gruppo di liste abbia superato il 50 per cento dei voti validi.

**CONSIGLI DI QUARTIERE**

Non si vota per le Circoscrizioni, abolite, ma il voto delle amministrative determinerà la composizione di quattro consigli di Quartiere. Questa avverrà, infatti, su deliberazione del Consiglio comunale in base al risultato elettorale senza premi di maggioranza e coalizione, ma con nomina su base proporzionale. La durata sarà metà consiliatura, in seguito il Consiglio comunale procederà a una nuova deliberazione *(maggiori informazioni a pagina 18)*.

Candidato Sindaco  
**CARLO AMEDEO GIOVANARDI**



Candidato Sindaco  
**FLAVIO COSTANTINO MARIO NOVARA**



Candidato Sindaco  
**ANTONIO MONTANINI**



**PdCI**  
**La Sinistra per Modena**

**Sindaco: Gian Carlo MUZZARELLI**

RICCI FEDERICO  
ORI MARIO  
MIGNANO SERENA  
BERTIN EMMA  
FREGNI ANGELO  
BUCCARELLO GIOVANNI  
DODA LUCIANA  
NADALINI MARINELLA  
LUPOLI EDOARDO CARLO  
INTERMOIA NICOLA  
AMOROSO CARLA  
PANETTA ANNA MARIA  
BERGONZONI FRANCO  
SICILIANO DOMENICO  
BROGNARA BARBARA  
BARALDI ANTONIETTA  
D'ANTONI ANDREA  
CATTIVELLI GABRIELE  
POGGI ANDREA  
FERRARI ANGELO  
BACCHIOCCHI ANTONIO  
MOSCA MICHELANGELO  
CARNEVALI SILVA

**Nuovo Centro Destra**  
**Giovanardi Sindaco**

**Sindaco: Carlo Amedeo GIOVANARDI**

SANTORO LUIGIA  
GHELFI LUCA  
CASELGRANDI LUCA  
BOSI ALBERTO  
SIGHINOLFI LAURA  
MARIOTTI VANNI  
FORNI CLEMENTE MARIA  
GOLINELLI GABRIELE  
MAZZOLA CARLA  
RONCATI CRISTINA  
ZANNI GIULIANO  
ANCARANI ALESSANDRO  
BALDUCCHI PAOLA  
BAZZANINI SILVIO  
BUCCIARELLI MAURA  
CASARELLI MARCO MARIA  
CORRADINI ALESSANDRO  
ESPOSITO MARIA TERESA  
FABIANELLI JACOPO  
FATIGATI GIUSEPPE  
GIOACCHINI EMILIO VITTORIO  
GIOVANARDI LAURA  
LENZINI ALESSANDRO  
LOMBARDO ANNA MARIA  
MANARA CECILIA  
MARASCO ROLANDO  
OKONKWO OGBONNA CHRISTOPHER  
ROLANDO LUCIA  
RONCHETTI ANTONIO  
SIMONINI LUCA  
TACOLI GUIDO  
VECCHI EMMA

**L'Altra Modena Sinistra**  
**In Comune**

**Sindaco: Flavio C. M. NOVARA**

NOLFF HERRERA PAULA FRANCISCA  
ASCARI CLARENZIO  
AMENDOLAGINE DIANA  
ASCARI PIERPAOLO  
BELLEI ANGELA  
BARBIERI ROBERTO  
BENATTI LOREDANA  
BOTTI CLAUDIO  
BRANCOLINI PATRIZIA  
COCCHI FRANCESCO  
DONDI ILARIA  
DE GRUTTOLA ANTONIO  
GARUTI MIRCA  
FANTONI FRANCESCO  
HADDAD TAKOUA  
LUCADAMO FRANCESCO  
MALAGUTI LISA  
MONTORSI GIANCARLO  
MANTOVANI CHIARA  
PALUMBO ROBERTO  
MANZOLI SARA  
PONZ DE LEON PISANI GIUSEPPE  
ORLANDI SIMONA  
RAGAZZI STEFANO  
PINCELLI ANNALUISA  
SONEGO GIOVANNI  
PINNOCK JUDITH  
TAVONI GIAN LUCA  
SAVONUZZI LETIZIA  
TRAETTA ALFREDO  
TASSI GORETTA  
VALERIO LUIGI

**CambiAModena**  
**Montanini Sindaco**

**Sindaco: Antonio MONTANINI**

PELLACANI CHRISTIAN  
BOVENZI MARIA CARLOTTA  
AMICO MICHELE  
ANNIGNONI DAVIDE  
ANSALONI MARIA CLAUDIA  
BARBOLINI FRANCESCA  
BARCA FRANCESCO  
BONI ALESSANDRO  
CANNAVIELLO OBRADOVICH SERGIO  
CASTALDO SONIA  
COSTA ZACCARELLI RINO  
DALLARI DANIELA  
DE CEGLIE MAURO  
DE FILIPPO ERIKA  
FERRARI ANNA  
FOGLIANI CHRISTIAN  
GRADELLINI ENRICO  
GRAIA MAURIZIO  
IACOMACCI ANTONIO  
LOMBARDI STEFANO  
MATTIOLI MAURIZIO  
NICOLETTI MARCO  
PALAZZOLO CRISTIAN  
RIZZO RAFFAELLA  
ROSSI EUGENIA  
SEMERARO ANGELO  
STRANGI ROCCO  
TAVONI GIOVANNI  
TUPPO ALESSANDRA  
VERGINE ROCCO  
ZACCARELLI GAIA  
UGETTI FULVIA

**AMMINISTRAZIONI CONDOMINIALI**

**NUOVA FILIALE OVEST**  
Viale dell'Autodromo 164 - Tel 059 2863266

**SEDE PRINCIPALE**  
Via Perlasca 20 - Tel 059 2863211

studio **APPARI**

**www.appari.it**

Siamo in grado di formulare preventivi gratuiti con sopralluoghi in tutta la provincia di Modena

# Si vota per il Parlamento europeo

A Modena 135mila 596 elettori alle urne il 25 maggio dalle 7 alle 23 per le Europee (scheda marrone). Sistema proporzionale con possibilità di massimo tre preferenze. I deputati che eleggerà l'Italia sono 73

DIBATTITO TV

## Commissione I candidati presidente

Alle elezioni per il rinnovo del Parlamento europeo, le liste dei partiti potranno indicare il nome dell'aspirante candidato alla presidenza della Commissione europea a cui le liste sono collegate. Il 15 maggio, Eurovision darà agli elettori l'opportunità di vedere in diretta il dibattito dei cinque aspiranti candidati: Martin Schulz per i Socialisti e i Democratici, Presidente del Parlamento europeo, Jean-Claude Juncker per il Partito Popolare Europeo, Guy Verhofstadt per i Liberali-Democratici, Ska Keller per i Verdi Europei e Alexis Tsipras per la Sinistra Europea. Ad animare il dibattito sarà Monica Maggioni, giornalista Rai e direttore di Rainews24 ([www.eurovisiondebate.tv](http://www.eurovisiondebate.tv)).

**S**aranno 135mila 596 (64 mila 203 maschi e 71 mila 393 femmine) i cittadini del comune di Modena e i cittadini comunitari che domenica 25 maggio dalle 7 alle 23 potranno votare per le europee utilizzando la scheda marrone. Possono votare tutti i cittadini che abbiano compiuto il diciottesimo anno di età e siano iscritti nelle liste elettorali; e i cittadini di altri Paesi membri dell'Ue iscritti nell'apposita lista elettorale del comune italiano di residenza; i cittadini residenti all'estero e iscritti all'Aire possono esercitare il diritto di voto nel luogo di residenza.

L'Italia eleggerà 73 deputati al Parlamento europeo (che ne avrà in totale 751). Il sistema elettorale è proporzionale. Gli elettori possono esprimere il voto di preferenza per singoli candidati, con massimo tre preferenze (nel caso si dovranno indicare entrambi i generi: maschile e femminile). Il territorio italiano è diviso in cinque circoscrizioni, ciascuna delle quali elegge un numero di deputati proporzionale al numero di abitanti risultante dall'ultimo censimento. In particolare 20 deputati spetteranno al Nord-ovest, 14 al Nord-est (rientra qui Modena), 14 al Centro, 17 al Sud e 8 alle isole. È prevista una soglia di sbarramento al 4% a livello nazionale.

Il Parlamento europeo è l'unica istituzione dell'Ue eletta direttamente dai cittadini ed è una delle più grandi assemblee democratiche del mondo. Si compone di

deputati eletti ogni cinque anni nei 28 Stati membri; adotta congiuntamente al Consiglio (formato dai governi dei 28 Stati membri) la maggior parte delle leggi europee e condivide con il Consiglio il potere di decidere sull'intero bilancio annuale dell'Unione su cui ha l'ultima parola. In qualità di istituzione eletta direttamente, rappresenta i contribuenti, esercita un controllo democratico per garantire che la Commissione e le altre istituzioni gestiscano correttamente i fondi europei e mantiene strette relazioni con i parlamenti nazionali. Le decisioni prese in ambito europeo si traducono puntualmente in modifiche del nostro ordinamento nazionale e spesso "toccano" i cittadini in modo molto più diretto di quanto comunemente percepito. Dal 2014, poi, il Parlamento europeo ha un ruolo chiave nell'elezione del



Presidente della Commissione europea, in quanto sarà designato tenendo conto del risultato elettorale. I risultati di tutti i 28 Stati saranno annunciati nella notte di domenica 25 maggio.

La sede del Parlamento UE

## Gruppi e Partiti politici nell'Ue

Attualmente sono sette i raggruppamenti rappresentati nell'Assemblea

**A**l Parlamento europeo i deputati si riuniscono in gruppi politici non in base alla loro nazionalità ma in funzione delle loro affinità politiche. I gruppi politici rappresentati sono attualmente sette: Partito Popolare Europeo, Alleanza Progressista dei Socialisti e Democratici, Alleanza dei Democratici e dei Liberali per l'Europa, Gruppo Verde/Alleanza libera europea, Conservatori e Riformisti europei, Sinistra unitaria europea/Sinistra verde nordica, Europa della Libertà e della Democrazia (per saperne di più: [www.europarl.it](http://www.europarl.it)).

Un partito politico a livello europeo è un'organizzazione che segue un programma politico, costituita da partiti nazionali e singole persone, e rappresentata in più Stati membri. Come affermato nel trattato, "i partiti politici a livello europeo sono un importante fattore per l'integrazione in seno all'Unione e contribuiscono a formare una coscienza europea e ad esprimere la volontà politica dei cittadini dell'Unione". Per approfondire si può consultare internet ([www.elections2014.eu/it/european-political-parties](http://www.elections2014.eu/it/european-political-parties)).

Scopri tutti i prodotti che Volkswagen Financial Services ha ideato per te.

Volkswagen raccomanda **Castrol EDGE PROFESSIONAL**

## La prima auto a metano che è anche una Golf.



[www.volkswagen.it](http://www.volkswagen.it)

Think Blue.

**Nuova Golf TGI BlueMotion. Tua da 18.500 euro.**

• Più di 100 km con 3,50 euro • Oltre 1370 km di autonomia • 94 g di CO<sub>2</sub>/km

Prenota ora il tuo test drive su [www.mps-car.it](http://www.mps-car.it)



Das Auto.

**MPS Car Modena**

Via F.Vecchione,31 - (Loc.Fossalta) 41126 Modena  
Tel. 059/2863511 - [www.mps-car.it](http://www.mps-car.it) - [info@mps-car.it](mailto:info@mps-car.it)  
Seguici su Facebook: [facebook.com/mpscarmodena](https://www.facebook.com/mpscarmodena)

Golf 1.4 TGI Trendline BlueMotion 81 kW/110 CV da € 18.500 (IPT escl.), Listino € 21.300 (IPT escl.) meno € 2.800 (IVA incl.) grazie al contributo delle Concessionarie Volkswagen. Offerta valida fino al 31.05.2014. La vettura raffigurata è puramente indicativa. Valori massimi: consumo ciclo comb. metano 3,5 kg/100 km, benzina 5,3 l/100 km. CO<sub>2</sub>: 94 g/km.



## CULTURA

# “Nessun dorma” La notte è viva

**S**abato 17 maggio, dal tardo pomeriggio fino a notte inoltrata torna “Nessun dorma”. La versione modenese della “notte bianca”, in contemporanea con la Notte europea dei musei, propone anche quest'anno in centro arte, musica, parole, teatro e danza, parate, artisti di strada e iniziative culturali.

E i modenesi troveranno aperti monumenti, biblioteche, chiese e negozi (anche il Mercato Albinelli), musei e gallerie con le mostre in programma e animazioni. A Palazzo dei Musei tante iniziative: a cura della Soprintendenza itinerari nel segno di Augusto nel bimillenario e scoperta del Lapidario Estense anche con uno speciale gioco dell'oca “alea iacta est”; a cura dei Musei civici cantastorie italiani e africani e uno spettacolo ispirato alle corti andaluse (collegati alla mostra “Strade”); dalle 18 alle 23 ogni mezz'ora si “svela” l'Archivio storico. In piazza Sant'Agostino, che ospita performance, alle 21 con Civibox parte l'invasione digitale: un invito a visitare i musei, scattare foto con gli smartphone e condividere con i social network. A Palazzo Santa Margherita (corso Canalgrande 103) il Museo della Figurina con la Galleria civica, oltre alle mostre, propone alle 18 la sfilata di moda “EcoFashion show” a cura di studenti del Deledda



*Sabato 17 maggio fino alle 2 di mattina tutto aperto in centro, tra parate, artisti di strada iniziative culturali e dei commercianti. A mezzanotte concerto gratuito di Giuliano Palma in piazza Grande. Navette gratis dai parcheggi di parco Ferrari e del Palasport*

e del Venturi. Aperte la Galleria civica (con la Palazzina dei Giardini), e la biblioteca Delfini, che dalle 18 vedrà incontri, reading poetici, giochi e fiabe animate. Telescopi e animazioni ai Giardini, con attività anche all'Orto botanico; in piazza Mazzini esibizioni di scherma, in piazzale Torti aperitivi olfattivi e canzoni dai balconi, in piazza Matteotti Festa della Croce Rossa con animazioni e, al Mo.mo, laboratori e letture; nel cortile San Geminiano “Off garden con live e dj set; in largo Porta Bologna l'Orchestra immaginaria; in San Barnaba aperitivo letterario. In piazza XX settembre musica live e con Picca e rock band, in largo

In alto e sotto scene dalla scorsa notte bianca tra iniziative in strade e piazze e migliaia di modenesi per le vie del centro storico; a sinistra Giuliano Palma, protagonista del concerto gratuito in piazza Grande a mezzanotte

it); ingresso libero alla Ghirlandina e a Palazzo Comunale. In piazza Grande si esibirà la banda cittadina e tutto il centro sarà animato da artisti di strada, mangiafuoco e spettacoli itineranti, fra cui le “Invasioni lunari”. In piazza Grande la festa di chiusura a mezzanotte con il concerto di Giuliano Palma offerto da Confindustria Modena (in caso di pioggia il concerto si svolge al Palasport). Per raggiungere il centro dalle 20 alle 2 due navette gratuite, con corse ogni 10 minuti, porteranno dal Parcheggio del parco Ferrari in via Emilia Ovest a S. Agostino, e dal Palasport (via Divisione Acqui) a largo Garibaldi. Al Novi Park si parcheggia con un euro dalle 20 alle 6. Il programma completo di “Nessun dorma” è on line ([www.comune.modena.it](http://www.comune.modena.it)).



## PROGETTI

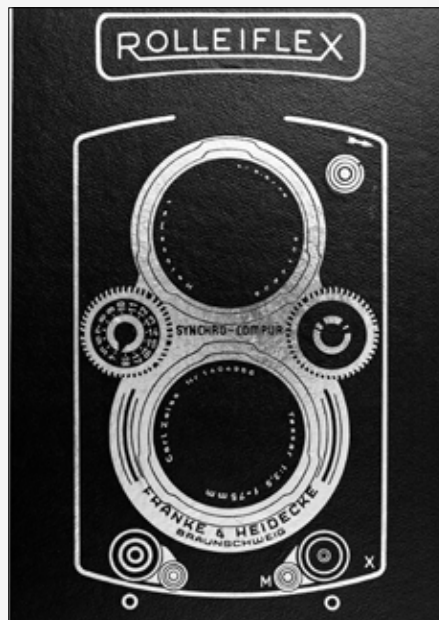
## Mosaico di culture nel parco

Parco XXII Aprile sarà per un giorno un grande laboratorio con attività video, fotografiche e musicali rivolte ai ragazzi della città. Accadrà mercoledì 11 giugno alle 17.30 in occasione dell'evento conclusivo di Mosaico, progetto promosso dal Comune di Modena e finanziato dall'Ue, che durante l'anno ha portato in scuole, associazioni e centri di aggregazione giovanile azioni per l'integrazione dei minori stranieri. Nel pomeriggio saranno presentati i risultati di corsi di sostegno scolastico e linguistico, di mediazione culturale o di socializzazione, attività di orientamento scolastico e percorsi di tutor e peer education che hanno coinvolto migliaia di ragazzi. In programma anche le testimonianze dei giovani, uno spettacolo musicale a tema, la mostra e la premiazione del concorso “Modena un mosaico multiculturale: quali emozioni?” a cui si può concorrere fino al 15 maggio (per informazioni: [marco.bombarda@comune.modena.it](mailto:marco.bombarda@comune.modena.it); [www.stradanove.net/mosaico](http://www.stradanove.net/mosaico)).

## Alla Poletti i libri d'artista di Franco Guerzoni

*Alla Biblioteca civica d'arte di Palazzo dei Musei mostra fino al 24 maggio*

**C**on la mostra “I libri di Franco Guerzoni”, a cura di Mario Bertoni, giunge alla 14esima edizione la rassegna “In forma di libro” della Biblioteca Poletti di Palazzo dei Musei (largo Sant'Agostino) allestita fino al 24 maggio. Nella mostra, Guerzoni espone la sua produzione di libri-opera realizzati in un arco temporale di 40 anni. Una trentina i titoli, di cui tre multipli, che dimostrano come sia riuscito non solo a estendere gli orizzonti del libro d'artista, ma anche a farne un motivo speculare della sua produzione pittorica. L'interesse per i viaggi e l'archeologia, unito all'attrazione fatale per il libro, ha determinato, prima ancora del fascino per la pittura, questa produzione, connotata fin dagli inizi da uno stretto legame con la fotografia, anche per la presenza tra gli amici di due fotografi d'eccezione come Luigi Ghirri e Franco Vaccari. Un interesse a cui si è aggiunta la ricerca di tutto ciò che si configura come immagine riprodotta, intesa come calco a secco della realtà, o, per usare espressioni care all'artista, “sinopia”, o “ombra della realtà”. Il libro accompagna le scelte e le svolte, in alcuni casi le anticipa, in altri le



giustifica, e sembra talmente connaturato alla sua poetica da fargli dire che i libri mai realizzati sono un serbatoio inesauribile di “immagini potenziali” che ancora lo accompagnano. La mostra è visitabile gratuitamente al lunedì dalle 14.30 alle 19; dal martedì al venerdì dalle 8.30 alle 13 e dalle 14.30 alle 19; al sabato dalle 8.30 alle 13. Alla Poletti, per l'occasione, Guerzoni, ha donato parte della sua corrispondenza che annovera scambi con artisti, critici e letterati, e un corpus di libri-opera che va ad arricchire il cospicuo fondo di libri d'artista dell'Istituto. Il 17 maggio, per la notte bianca, la mostra è aperta fino alle 24 e alle 17 l'artista incontra il pubblico.



Franco Guerzoni in un ritratto di Paolo Terzi; a sinistra, “Rolleiflex descrizione”, 1975

## In maggio tutte le "Strade" portano ai Musei civici

**C**ontaminandosi con musica, racconti e arte dalla città e dal mondo, gli appuntamenti di maggio ai Musei civici di largo Sant'Agostino si collegano alla mostra "Strade".

**Domenica 11 maggio** alle 17, l'archeologa Carla Corti parla di "Le strade della lana in età romana. Pastori, mercanti e pellegrini nel territorio dell'antica Mutina".

La lana rese famosa la città in tutto l'impero: allevamento, lavorazione, commercializzazione arricchirono ampi strati sociali, contribuendo a rendere "splendidissima" Mutina. Alla transumanza tra Appennino e Po, pratica pastorale in uso fino al dopoguerra, ha ridato vita Mirco Nardini, giovane pastore di Fiumalbo che presenta la sua esperienza. Esposte lane tinte con colori naturali dalla Tintoria Alvit di Spilamberto che produce tessuti eco-compatibili.

**Sabato 17 maggio**, dalle 18, nella Notte bianca e dei Musei di Modena, "CantaRstorie" raduna i testimoni di un'antica tradizione: cantastorie italiani insieme a "griot" africani animano Palazzo dei Musei con racconti e melodie del passato riletti in chiave contemporanea. L'evento culmina nel Lapidario Romano dove, alle 21, alle 22 e alle 23, Jamal Ouassini con i musicisti dell'Orchestra Andalusí da Tangér presenta uno spettacolo musicale, narrativo e poetico ispirato all'ambiente culturale delle corti andaluse e siciliane reinterpretato attraverso testi letterari e opere musicali dell'epoca.



**Sabato 24 maggio**, alle 17 è la volta di "Incroci", evento conclusivo di un progetto interculturale promosso da Museo civico d'Arte e Centro territoriale permanente Ctp che in questa occasione incontra "Strade". Dopo aver stimolato nei giovani studenti di varie classi del Ctp la conoscenza della piazza Grande di Modena, è stato chiesto di

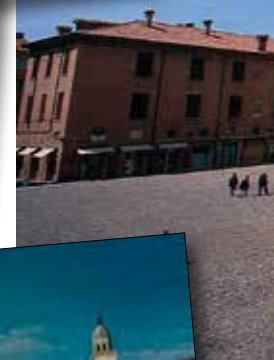
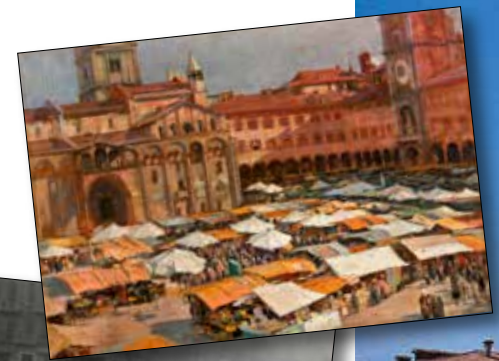
condividere ricordi ed esperienze sulle piazze dei paesi da cui provengono. Sarà l'occasione per ascoltare dalle voci dei partecipanti le storie di altre piazze del mondo alternate a una performance percussionistica sotto la guida di Luciano Bosi.

**Sabato 31 maggio**, "Strade" ospita cinque artisti di "street art", interpretano "live", con tratto contemporaneo, alcuni capolavori della Galleria Estense, restituendoli simbolicamente al pubblico. Un fregio continuo andrà a coprire le strutture del cantiere fra via Vittorio Veneto e largo S. Agostino. L'opera collettiva, che avrà carattere mobile e temporaneo, simboleggerà come "work in progress" il lavoro che porterà entro il 2014, dopo gli interventi post sisma, alla riapertura della Galleria, patrimonio della città. Pietro Rivasi, fondatore della galleria Avia PerVia di Modena commenterà i lavori e li contestualizzerà nel panorama della street art. Spazi creativi per bambini e ragazzi al piano terra di Palazzo dei Musei con i laboratori di pitture ispirate alle strade a cura di Marcela Barros.

A sinistra, sopra Jamal Ouassini, musicista protagonista al Lapidario nella notte bianca del 17; sotto, scena di transumanza, se ne parla l'11 maggio ai Musei.

A destra, dipinti e foto storiche di piazza Grande e, sotto la Ghirlandina di Pavarotti in concerto; in basso la vista di papa Giovanni Paolo II

**P**iazza Grande, patrimonio dell'umanità Unesco con il complesso formato dalla Cattedrale, dalla Ghirlandina, dal Palazzo Comunale e dal Palazzo Arcivescovile, costituisce da secoli il cuore pulsante della città di Modena. Il progetto partecipato "È la mia vita in Piazza Grande" ([www.vitainpiazzagrande.it](http://www.vitainpiazzagrande.it)) ideato dal Museo civico d'arte, sboccia in due mostre. Inaugurano venerdì 9 maggio: alle 18 alla Galleria Europa sotto i portici del Municipio e alle 19 alla Sala Crespellani dei Musei civici. La prima, intitolata "Le voci di Piazza Grande", espone i ritratti dei cittadini realizzati dagli allievi del "Master" di Fondazione Fotografia, gli scatti dal concorso sull'immagine "creativa" della piazza e gli sguardi filmati di un gruppo di videomaker (presenti il 17 maggio per la notte bianca con proiezioni fino alle 23.30). La seconda mostra, ai Musei civici di Palazzo



eventi a essa riferibili. Alle opere sono abbinati testimonianze da antiche cronache e testi letterari dal Medioevo ai giorni nostri, e una selezione di ricordi dei modenesi raccolti con il progetto partecipato. Nel

percorso estratti di brani da autori quali Bonifacio Morano, Lionello mercante, Lancellotti, Spaccini, Tassoni, Stendhal, Dickens, Stuffer, Delfini, Arbasino, Guccini: cronisti, scrittori e intellettuali che hanno immortalato con le parole aspetti e suggestioni della piazza. Una trama polifonica di opere, testimonianze e citazioni che, sul filo invisibile che unisce parole e immagini, delinea il ruolo di Piazza Grande nella coscienza cittadina. In un percorso cronologico si approfondiscono aspetti da sempre intimamente connessi alla piazza quali la devozione, l'economia, la giustizia, le "allegrezze", fino al Novecento. Un susseguirsi di immagini mostrano come spesso la storia di Modena e della sua comunità riflettano la storia d'Italia e del Mondo. In questo sen-



# RIGHETTI

## AUTODEMOLIZIONI

- Centro autorizzato per il riciclaggio dei veicoli a fine vita
- Vendita auto d'occasione
- Commercio veicoli incidentati
- Vendita ricambi usati selezionati
- Ritiro veicoli a domicilio
- Azienda autorizzata allo smaltimento ecologico del settore.

- Rilascio del certificato di demolizione a norma di D.Lgs 209/03.
- Disbrigo delle pratiche di radiazione presso tutti i PRA d'Italia.



Dal 1966  
demolizioni sicure.  
Dal 2004 certificate

ACCORDO  
ANIA

Modena - via Giardini, 130/A - loc. Baggiovara - Tel. 059 510 006 - Fax 059 510 474  
info@righettidanilo.it - www.righettidanilo.it

## Arredamenti

# tondelli



Letti in ferro battuto, letti imbottiti, materassi, reti a doghe, tendaggi, armadi, camerette, cucine. Proposte classiche e moderne in ogni misura.

Negozi:  
Via Bologna, 55  
Modena (in fondo a Via Fratelli Rosselli)  
tel. 059 350038  
[www.tondelli.it](http://www.tondelli.it)

seguici su  
facebook



# Piazza Grande Le voci e i giorni

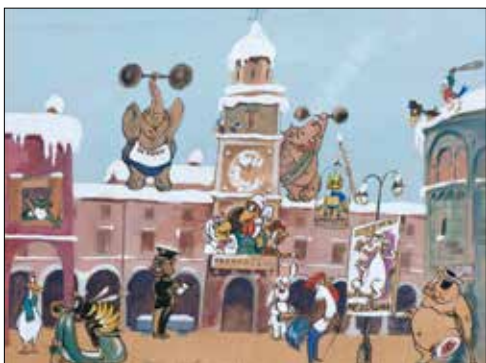
Venerdì 9 maggio inaugurano due mostre: alle 18 alla galleria Europa sotto i portici del Municipio; alle 19 a Palazzo dei Musei. Foto, cronache, filmati, testimonianze e opere d'arte raccontano il cuore pulsante della città di Modena

TEATRO STORCHI

## Il progetto nuovo di Ert con Longhi



Nell'ambito di "Nessun dorma", la notte bianca modenese del 17 maggio, alle 21 al Teatro Storchi si presenta "1915 - 1918", il nuovo progetto di Emilia Romagna Teatro a cura di Claudio Longhi (che l'anno scorso fu protagonista con il premio "Ratto d'Europa"). Con il regista interverranno gli attori Donatella Allegro, Nicola Bortolotti, Michele Dell'Utri, Simone Francia, Lino Guanciale (foto), Olimpia Greco, Diana Manea, Eugenio Papalia e Simone Tangolo. Alle 22 Giuseppe Cederna interpreta "L'ultima estate dell'Europa. Il sublime e l'orrore", di cui è autore con Augusto Golin. Musiche dal vivo eseguite da Alberto Cappelli alla chitarra e Mauro Manzoni a flauti e sassofoni. Info: tel. 059 2136011 (www.emiliaromagnateatro.com).



so parlano i riflessi della Belle Epoque, le bancarelle, le sfilate in camicia nera, i bombardamenti del '44, le elezioni del dopoguerra, le manifestazioni operaie, quelle contro la guerra del Vietnam o dopo l'uccisione di Aldo Moro, la visita di Pertini, di Papa Giovanni Paolo II, i

concerti di Luciano Pavarotti, le esposizioni delle Ferrari, il Festival filosofia, la lezione-spettacolo di Dario Fo, le iniziative interculturali. In mostra anche filmati dagli archivi RAI, Istituto Luce e TRC riferiti agli ultimi settant'anni. Un'attenzione particolare è dedicata al modo

in cui artisti, fotografi, incisori, cronisti, letterati e poeti hanno guardato alla piazza nel corso del tempo, offrendone interpretazioni particolari. In mostra opere di Francesco Stringa, Giuseppe Graziosi, Mario Molinari, Bonvi, Luigi Ghirri, Mario Schifano, Luigi Ontani.

In alto, piazza Grande vista dalla Bonissima; sotto da sinistra, il presidente Sandro Pertini al Sacratio della Ghirlandina; disegno di Mario Molinari; il pubblico a una lezione magistrale del festival filosofia

## Bellezze su quattro (e due) ruote

Auto e moto made in Italy a Modena Motor Gallery

Sabato 10 maggio dalle 9 alle 19 e domenica 11 dalle 9 alle 18, al quartiere fieristico di via Virgilio, a cura di Vision Up, arriva Modena Motor Gallery: oltre 300 espositori presenteranno Ferrari, Maserati, Lamborghini, moto Morini, Bugatti, De Tomaso, Ducati, Lancia, Alfa Romeo: le più rappresentative icone italiane dei motori dal dopoguerra agli anni '80. Oltre alle meraviglie esposte dalle grandi collezioni modenesi (Righini, Panini, Stanguellini), due le mostre collaterali: "La spider, un sogno a cielo aperto" dedicata a 40 anni di storia della decappottabile

sportiva a due posti e "100 anni di meccanica Maserati" dedicata al centenario della casa del Tridente. In fiera, nella due giorni, anche "La Strada degli artigiani", completamente dedicata a carrozzai, tappezzeri, meccanici, elettricisti, officine storiche, restauratori, oltre al "Gran Mercato di accessori e ricambi". Domenica 11 raduno di auto Ferrari e raduno (Musei di famiglia). In mostra anche biciclette e moto storiche di campioni, memorabilia e molto altro, con "Piacere Modena" di PalaTippico che farà scoprire ai visitatori le eccellenze enogastronomiche del territorio. Motor Gallery (www.motorgallery.it) anticipa le iniziative di "Modena Terra di Motori" di giugno. In mezzo, il 18 maggio, arriva in città la Mille Miglia.



OPEN  
HOUSE

Sabato 24  
Domenica 25  
Maggio

## APRIAMO I CANTIERI PER VOI

Le agenzie immobiliari del Gruppo MORE sono liete di accogliervi per una visita guidata presso i cantieri ultimati gestiti in esclusiva. Venite a scoprire il nuovo modo di costruire i nuovi standard per il risparmio energetico e le tipologie disponibili alla vendita.

Un addetto alle visite vi aspetta dalle ore 10,00 alle 17,00 di Sabato 24 e Domenica 25 Maggio, direttamente in cantiere.

CANTIERI APERTI A MODENA E FORMIGINE

Consulta in anteprima i cantieri su  
[www.gruppomore.it/porteaperte](http://www.gruppomore.it/porteaperte)

# ACEA COSTRUZIONI

S.p.A.

## AVVISO IMPORTANTE DA

ACEA Costruzioni s.p.a., per giovani coppie, famiglie e altri nuclei famigliari.

La Regione Emilia Romagna stanZIA fino a 35.000 € per l'acquisto del vostro nuovo appartamento o villetta. I contributi sono a fondo perduto e scadono il 23 Luglio 2014 e sono riservati a residenti o lavoratori nelle zone colpite dal sisma.

Gli immobili disponibili sono ubicati a Modena e località limitrofe.



Modena - "Via Emilia Est"



Modena - "Via Emilia Est"



Modena - "Cittanova"



Modena, Località Albareto - "Stradello Toni"



Modena, Località Albareto - "Via Dodi"



Modena - "Via Canalino"

**Altri alloggi sono disponibili nei seguenti interventi:**

San Damaso, Via Maestri del Lavoro, via D'Avia, via Emilia Ovest

Per informazioni telefonare a:

**Roberto Morini / Mobile 348.7067425**

**Tel. 059.821355**

**Tel. 0535.610500**

# Modena, rosa di maggio con il Giro

La carovana della corsa ciclistica più amata d'Italia per tre giorni sulle strade della città e della provincia. Da domenica 18 a martedì 20 la gara a tappe si snoderà dall'Appennino alla Bassa con sosta nel capoluogo

**M**odena in rosa per tre giornate. Il Giro d'Italia edizione 2014, da domenica 18 a martedì 20 maggio attraverserà il territorio della nostra provincia. La nona tappa, partenza da Lugo di Romagna e arrivo a Pian del Falco di Sestola, si snoderà sulle strade di Vignola, Marano sul Panaro, Pavullo nel Frignano, Fanano e arrivo nel comune di Sestola. Lunedì 19 maggio sarà giornata di riposo. Ciclisti in libertà e quartiere tappa allestito al Palamolza di fronte alla stazione delle corriere. Si riprenderà a pedalare martedì 20 maggio con la Modena - Salsomaggiore Terme, 184 chilometri pianeggianti. Nella zona del parco Novi Sad dalle 9.30 sarà aperto ai tifosi e ai curiosi il Villaggio partenza, con la possibilità di vedere da vicino i protagonisti impegnati nel riscaldamento e nella firma prima della partenza. Alle 12.50 la carovana si muoverà dal parco Novi Sad e percorrerà via Bono da Nonantola, via Berengario, largo Aldo Moro, via Emilia centro, corso Canalgrande, corso Cavour, viale Vittorio Emanuele, rotatoria Natale Bruni e via Piave (contromano), via Malagoli, via Paolo Ferrari e via Divisione Acqui. Davanti allo stabilimento Maserati è stato fissato il chilometro zero, poi il gruppo proseguirà in via Bonacini e via Emilia Est alla volta di Castelfranco Emilia, Camposanto, San Felice S/P, Mirandola e Concordia lasciando il territorio modenese in direzione di Salsomaggiore. L'edizione 2013 della corsa ha visto la presenza di 23 squadre, con 207 corridori di 30 differenti Paesi. Gli operatori dei mezzi di comunicazione sono stati 1595, di cui 1132 giornalisti e 463 fotografi in rappresentanza di 1076 media internazionali, nazionali e locali. La gara 2014 sarà seguita in diretta Rai per tutto lo svolgimento. L'ascolto televisivo in Italia ha raggiunto, lo scorso anno, circa 4 milioni di spettatori.



A sinistra, passaggio di una scorsa edizione del Giro d'Italia a Modena; sotto, partenza della Run 5.30 al parco Novi Sad

## Promuovere il territorio Non dimenticare il sisma

Il Giro d'Italia non è solo un evento sportivo e mediatico, è anche un'opportunità per promuovere il territorio e non dimenticare il terremoto del 2012 e la ricostruzione. La tre giorni rosa rappresenta per capoluogo e provincia un'importante occasione di visibilità con un tracciato che attraverserà i territori colpiti nel giorno della ricorrenza del sisma. Intorno al Giro iniziative sportive, promozionali e solidali e appuntamenti (trasmissioni tv, talk show, convegni, gare e intrattenimento) in cui conoscenza del territorio, informazione e sostegno alle popolazioni terremotate sono fili conduttori (il programma aggiornato è sul sito [www.comune.modena.it/sport](http://www.comune.modena.it/sport)). Trc manderà in onda trasmissioni dedicate al ciclismo: dalle descrizioni dei luoghi attraversati dalle tappe modenesi, alla storia del Giro (il 5 maggio), alla presentazione del vivace movimento ciclistico locale tra squadre e appassionati (il 12 maggio). Martedì 6 maggio, alle 20.30 al

Baluardo della Cittadella si svolge "Modena, crocevia delle due ruote" talk show condotto da Stefano Ferrari e Gian Paolo Maini con campioni del ciclismo e addetti ai lavori: Paolo Savoldelli, due volte vincitore del Giro, Claudio Chiappucci, due volte secondo al Giro e al Tour, vincitore della Milano Sanremo, Andrea Tafi, vincitore di Parigi Roubaix, Giro delle Fiandre, Giro di Lombardia, Roberto Conti, 15 partecipazioni al Giro, gregario di Marco Pantani, Bruno Ronchetti, per anni speaker del Giro d'Italia. Cena della solidarietà: venerdì 9 maggio tutti a tavola alla Gino Nasi con incasso per opere di ricostruzione dei Comuni colpiti dal terremoto. Lo chef Luca Marchini, cuochi di Modena a Tavola e della Polisportiva proporranno un menù che evidenzierà la tradizione e le eccellenze sul territorio con prodotti Dop e Igp messi a disposizione da Piacere Modena (info e iscrizioni 059 2032707).

### Di corsa all'alba

Il 6 giugno alle 5.30 del mattino parte dal parco Novi Sad la Run 5.30, camminata / corsa non competitiva all'alba. Cinque chilometri nel centro cittadino al momento del risveglio, una attività fisica leggera che risveglia corpo e mente. La corsa si conclude con una sana colazione a base di frutta fresca di stagione. La Run 5.30 è a numero chiuso: per iscrizioni e informazioni consultare il sito ([www.run530.it](http://www.run530.it)).



### INIZIATIVE

#### Bici di sera Mille miglia Tour stampa

**Serate ciclistiche:** gli appuntamenti ciclistici al Novi Sad si aprono il 13 maggio, con un primo appuntamento in collaborazione tra Lega ciclismo Uisp e Acsi, intitolato "In attesa del Giro". Seguiranno altri 8 appuntamenti in tutti i martedì tra maggio e luglio.

**Mille Miglia:** domenica 18 maggio, in mattinata la Mille Miglia fa tappa in città. Le auto storiche sfilano davanti al Mef per poi disputare un percorso di regolarità.

**Burattini:** nel pomeriggio di domenica 18, in piazza Mazzini spettacolo "Burattini in bicicletta".

**Press tour:** lunedì 19 maggio il Giro riposa. I giornalisti al seguito della carovana saranno accompagnati tra aziende aderenti a Piacere Modena e Mef, per far conoscere eccellenze culturali ed enogastronomiche del territorio.

**Arredi urbani:** totem espositivi nei principali luoghi di incontro, striscioni in centro e all'ingresso della città saluteranno e sottolineeranno la presenza del Giro.



Completo di tutto a  
**16.900 €**

Scopri anche  
**GPL Tech**

- 4x2
- Clima
- Cerchi in lega 18"
- Radio USB e Bluetooth
- Cruise Control e Board Computer

Un pieno con 29 €

**MOKKA 2014**

## NON CONFONDERTI.

Opel Mokka è il SUV 4x4 dell'anno in Germania.

**Autobild 13**

Nuovo Opel Mokka 2014 a **16.900 €** con clima, radio USB, Bluetooth, cerchi in lega 18", Cruise Control, Board Computer.

opel.it

Mokka Ego 1.6 115 CV 4x2 16.900 €, IPT escl. Offerta valida fino al 31/05/2014. Foto a titolo di esempio. Opel Mokka 4x4: premiato dai lettori nella categoria "Fuoristrada e SUV fin a 25.000 euro" "4x4 dell'anno di Auto Bild Allrad" (edizione tedesca del 05/2013). Dato "pieno GPL": fonte Min. Svil. Economico, prezzi medi 12/2013. Consumi ciclo combinato da 4,5 a 6,7 l/100 km. Emissioni CO2 da 120 a 158 g/km.



Wir leben Autos.

## RENOSTAR

UNICA  
CONCESSIONARIA  
**OPEL**  
PER MODENA



NUOVA SEDE

Via R. Dalla Costa, 70 Modena  
(Zona Torrazzi Usc. Tang. 4)

Tel. 059 253050

Fax 059 252615

[www.renostar.com](http://www.renostar.com)

[renostar@renostar.com](mailto:renostar@renostar.com)

## TOPONOMASTICA

**A Modena Est parco intitolato a Berlinguer**

La Città di Modena, con una delibera di Giunta proposta dalla Commissione toponomastica comunale e annunciata in Consiglio, ha approvato di intitolare un parco a Enrico Berlinguer. Si tratta dello spazio verde che si trova a Modena est, nella Circoscrizione 2, in un'area di oltre 30 mila metri quadrati compresa tra via Indipendenza, via Bazzini e via Paul Harris, finora impropriamente denominato parco 9 Gennaio dal nome della struttura protetta collocata nelle vicinanze. Berlinguer ha guidato il Partito Comunista Italiano dal 1972 fino alla morte, avvenuta nel 1984 all'età di 62 anni.

In alto il centro stampa unificato di Comune e Provincia a cui ora si aggiunge l'Università

**Un Centro Stampa per tre**

*Dopo l'accordo con la Provincia, firmata anche la convenzione con l'Università. In quattro anni il Comune ha ridotto le spese per stampati del 70 per cento*



**U**n Centro Stampa Unificato per tre soggetti: Comune, Provincia e ora anche Università di Modena e Reggio Emilia. La convenzione tra il Comune e l'Ateneo per gestire in maniera associata una stamperia comune per i prossimi tre anni è stata approvata all'unanimità dal Consiglio comunale di Modena. La convenzione consentirà al Comune di abbattere ulteriormente i costi che negli ultimi quattro anni sono passati da quasi 552 mila a meno di 166 mila euro.

L'azione di razionalizzazione di risorse e processi è stata avviata dall'Amministrazione nel 2010: riconducendo tutte le spese per stampati in un unico centro di costo e attraverso una forte internalizzazione della produzione, la spesa si è ridotta rispetto al 2009 del 20,5 per cento (dai 551.771 euro del 2009 ai 438.486 del 2010). Nel 2011, grazie alla convenzione con la Provincia per la costituzione del Centro Stampa Unico di via Cavazza, con un unico canone di noleggio dei macchinari, comprensivo di un numero di copie tale da far abbassare ulteriormente l'impegno economico, la contrazione della spesa è arrivata al 40,8 per cento, scendendo a poco meno di 260 mila euro. Nel 2013 i costi sono stati ulteriormente abbattuti attestandosi a 165.560 euro, vale a dire il 70 per cento in meno rispetto al 2009.

Con l'ampliamento della convenzione all'Università, la spesa complessiva annuale prevista per il 2014 è di 105 mila euro suddivisi tra i tre enti: il 50 per cento a carico del Comune di Modena (pari a 52.500 euro); il restante equamente ripartito tra Provincia e Università.



**D**iminuisce il carico fiscale sulla prima casa e viene garantita maggiore equità attraverso l'introduzione di scaglioni con detrazioni da 120 a 10 euro, a scalare, per rendite catastali da 300 a 570 euro, oltre a ulteriori detrazioni di 50 euro per ogni figlio convivente fino a 26 anni.

Lunedì 28 aprile, il Consiglio, convocato in via straordinaria in periodo elettorale per deliberazioni urgenti e improrogabili, ha approvato la delibera sulla Iuc, l'Imposta unica comunale, che ridetermina aliquote, detrazioni e termini per l'applicazione dell'Imu e della Tasi, oltre che tariffe e scadenze di pagamento della Tari, il tributo sui rifiuti. Si sono espressi a favore Pd e Sel; hanno votato contro i gruppi di opposizione Pdl, FdI, Ncd, Ln, Mf, Udc, Msa, El.

Per l'abitazione principale, sottoposta alla Tasi, l'aliquota massima è fissata al 3,1 per mille, rispetto al 3,3 possibile. Dieci gli scaglioni introdotti, mentre le detrazioni di base non saranno previste per le rendite catastali oltre i 300 euro che in ogni caso pagheranno meno di quanto pagherebbero con l'Imu.

“La rimodulazione dell'aliquota – è stato spiegato in sede di presentazione – vale oltre 3 milioni di euro e consente di introdurre detrazioni a seconda della rendita catastale e del numero di figli, finalizzate a scongiurare il rischio che immobili con maggiore valore catastale si trovassero a pagare meno di abitazioni

principali di dimensioni modeste o che venissero penalizzate le famiglie più numerose”.

Queste, in particolare, le detrazioni previste per la Tasi, il cui pagamento è fissato entro il 16 giugno per la prima rata (la seconda entro il 16 dicembre): fino a 300 euro di rendita se ne detraggono 120, da 321 a 350 euro di rendita la detrazione è di 100 euro, tra 351 e 380 la detrazione è di 80 euro, tra 381 e 400 la detrazione è di 70 euro, tra 401 e 430 di 60 euro, tra 431 e 460 di 50 euro, tra 461 e 490 di 40 euro, tra 491 e 520 di 30 euro, tra 521 e 550 di 20 euro, tra 551 e 570 di 10 euro. La Tasi (con aliquota al 2,5) si paga anche sui beni merce invenduti, cioè gli alloggi costruiti ma non ancora inseriti sul mercato (esentati dall'Imu, mentre nel 2013 la pagavano con aliquota al 10,6) e sui fabbricati agricoli a uso produttivo (all'1 per mille rispetto all'1,5 della precedente Imu). Diminuiscono anche alcune aliquote Imu, l'Imposta municipale propria dovuta per gli immobili non soggetti alla Tasi, approvate a marzo. In particolare, diminuiscono le aliquote su tutti i beni strumentali delle imprese e per gli affitti concordati e i comodati che passano rispettivamente al 5,2 (era al 7,2) e al 9 (era al 10,2). Confermata anche la riduzione per gli immobili affidati all'Agenzia casa (dal 5 al 4 per mille) già decisa con un emendamento in occasione dell'approvazione del bilancio preventivo.



*Onoranze Funebri*  
**ROVATTI**

*di Elio e Dott. Christian Rovatti*

**PRONTO INTERVENTO 24 ORE SU 24**

**MODENA (SEDE): V.le J. Barozzi, 250 - Tel. 059 214640**

QUARTIERE CROCETTA: Via Malavolti, 35

FORMIGINE: Via Carandini, 9

Casinalbo: Via Giardini Centro

Abitazione e Notturmo

Cell. **335 6361212** Cell. **335 6484648**

Concessionario del Comune di Modena e Formigine

Convenzionati per servizio cremazione

**[www.rovatti.net](http://www.rovatti.net)**

*Serietà e professionalità al servizio del cliente*

**Questo giornale è inviato a tutte le  
78.000 famiglie  
del Comune di Modena**

**PUOI INSERIRE LA TUA PUBBLICITÀ  
rivolgendoti a:**

**VIDEOPRESS**

**Via Emilia Est, 402/6 - Modena  
Telefono 059.27.14.12 - Fax 059.27.13.94  
e-mail: [medici@videopress.mo.it](mailto:medici@videopress.mo.it)**

# Prima casa e figli, ecco le detrazioni

*Ok alla delibera che ridetermina aliquote, detrazioni e termini d'applicazione di Imu e Tasi, oltre che tariffe e scadenze di pagamento della Tari. Sì da Pd e Sel, contrari Pdl, FdI, Ncd, Ln, Mf, Udc, Msa, El*



## Aliquote IMU e TASI proposte dal Comune

In caso di applicazione dell'IMU, la TASI non si applica, è a zero. Le uniche categorie in cui si applica la tasi sono indicate in rosso.

Categoria immobile/terreno	IMU 2012/13 (aliquota comune)	IMU (o TASI) marzo	IMU (o TASI) 2014 - in vigore
abitazioni principali	5,2	2,5	3,1
affitti concordati	4,6	7,2	5,2
comodati a parenti primo grado	7,6	10,2	9
affitti liberi e comodato parenti e affini 3° grado	9,6	10,6	10,6
agenzia casa	4,0	4,0	4,0
alloggi a disposizione	10,6	10,6	10,6
attività collettive	10,6	10,6	10,6
uffici	10,2	10,2	10,2
uffici (usati direttamente dal proprietario impresa)	10,1	8,6	8,6
negozi e laboratori	10,2	10,2	10,2
negozi e laboratori (usati direttamente dal proprietario impresa)	10,1	8,6	8,6
fabbricati produttivi, banche e assicurazioni, ecc.	2,6*	2,6	2,6
fabbricati produttivi, escluse banche e assicuraz. (usati direttamente dal proprietario impresa)	2,5*	1,0	1,0
terreni agricoli (rettifica moltiplicatori nel 2014)	9,0	10,6	10,6
fabbricati agricoli uso produttivo	1,5	1	1
terreni edificabili	10,6	10,6	10,6
beni merce	10,6	0	2,5

\* alla aliquota comunale si aggiungerà il 7,6 destinato allo Stato.

## Tre rate per la Tari La prima il 31 luglio

La prima rata della Tari, tributo comunale sui rifiuti, scadrà il 31 luglio e sarà semestrale; sono previste poi due scadenze trimestrali al 30 settembre e 31 dicembre. In attesa del Piano economico finanziario 2014, la prima scadenza ed eventualmente la seconda saranno a titolo di acconto, con le tariffe previste per la Tares 2013 incrementata del 2,85 %; eventuali conguagli saranno calcolati nell'ultima rata.

Lo prevede la convenzione con cui il Comune affida a Hera la gestione della riscossione della Tari e per la regolamentazione della fatturazione e dei pagamenti del servizio di gestione dei rifiuti urbani e assimilati. La delibera è stata approvata con voto favorevole della maggioranza e contrario dell'opposizione. Il documento riprende le tariffe e scadenze definite per la Tari dalla delibera sulla luc approvata con analoga votazione.

Si reintroduce la possibilità del pagamento elettronico con domiciliazione bancaria o con bollettino postale, senza escludere la soluzione dell'F24 per i cittadini che, avendo un credito erariale, ne facciano richiesta. L'affidamento della gestione della riscossione a Hera sarà valido fino al 31 dicembre 2014 e prorogabile fino al nuovo affidamento da parte dell'Agenzia Artesir. Le somme incassate saranno versate al Comune che procederà poi a saldare a Hera il costo del servizio, pari al 2,36 % delle somme effettivamente riscosse più Iva, per una stima complessiva di 998.946 euro, di cui fanno parte gli incrementi del fondo per i rischi di mancata riscossione riscontrata intorno al 5 %. La convenzione prevede anche la gestione della banca dati e i servizi di supporto alla riscossione: l'invio degli avvisi di pagamento e dei modelli precompilati, e la gestione del rapporto con i cittadini.

Informazioni allo sportello di Hera in via Razzaboni 80 (da lunedì a giovedì dalle 8 alle 15; venerdì dalle 8 alle 13). Attivo il numero telefonico gratuito: 800 999004 (da lunedì a venerdì dalle 8 alle 22; sabato dalle 8 alle 18). Da cellulare si può chiamare a pagamento il 199 500170. Info on line [www.gruppohera.it](http://www.gruppohera.it).



## BILANCIO 2013

### Il consuntivo approvato dal Consiglio

Per la riduzione del debito attraverso l'estinzione anticipata di prestiti, 7 milioni; 1,6 milioni in conto capitale destinati alla variazione di bilancio 2014 approvata nella stessa seduta; nessun ricorso a entrate straordinarie per la spesa corrente. Il primo bilancio consuntivo armonizzato del Comune registra complessivamente entrate per 232 milioni 662 mila euro e uscite per 233 milioni 333 mila euro.

L'ha approvato il Consiglio il 28 aprile (maggioranza a favore, contro l'opposizione). Il leggero disavanzo di circa 2 milioni, tra entrate e spese, va in equilibrio con gli oltre 19 milioni di avanzo di amministrazione per parte corrente. Non si tratta di utile, ma di fondi riservati e dovuti per crediti di dubbia esigibilità e per il pagamento degli oneri differiti del personale che, per le regole di armonizzazione, devono essere accantonati come utili e reimputati come entrate sull'anno successivo, a ricostituire analoghi fondi di sicurezza. Tra queste, le voci più rilevanti sono i 4,7 milioni per il personale, e i 6,6 milioni per multe e imposte in pratica inesigibili.



## TERME DELLA SALVAROLA



Via Salvarola, 137 - 41049 Loc. Salvarola Terme - Sassuolo - Tel. 0536 987.511 - Fax 0536 87.32.42/57.45.021  
[www.termesalvarola.it](http://www.termesalvarola.it) - e-mail: [info@termesalvarola.it](mailto:info@termesalvarola.it)

**2014**  
**DAL 13 GENNAIO FINO AL 13 DICEMBRE**

**DAL 31 MARZO  
AL 21 GIUGNO**

DAL LUNEDÌ AL VENERDÌ  
**7,30 - 18,30**  
SABATO  
**7,30 - 12,00**

Ammissione e visite mediche  
7,30-11,00 / 14,30-17,30

**DAL 23 GIUGNO  
AL 2 AGOSTO**

DAL LUNEDÌ AL VENERDÌ  
**7,00 - 13,00**  
SABATO  
**7,00 - 12,00**

Ammissione e visite mediche  
7,00-12,00 / Sabato 7,00-11,00

**DAL 4 AGOSTO  
AL 25 OTTOBRE**

DAL LUNEDÌ AL VENERDÌ  
**7,00 - 19,00**  
SABATO  
**7,00 - 12,00**

Ammissione e visite mediche  
7,00-11,00 / 15,00-18,00

*Nella pausa pranzo il Politzer e le insufflazioni si eseguono solo su prenotazione.*

**PER EFFETTUARE LE TERAPIE È NECESSARIO ARRIVARE UN'ORA PRIMA DELLA CHIUSURA.**

*Le ricette mediche sono valide per tutto l'anno in cui sono state rilasciate.*

*Le cure devono essere eseguite entro 60 giorni dalla data della visita medica e non oltre il 13/12/2014.*

**PER ULTERIORI INFORMAZIONI TEL. 0536.987.511**

## Centro Benessere e Riattivazione:

# BALNEA



**Aperto tutto l'anno**

Via Salvarola, 101 - Sassuolo  
Tel. (0536) 987.530

# Una tomba anche per l'amico Fido

*Ok dal Consiglio comunale al Regolamento che consente il cimitero per gli animali domestici, senza costi per l'Amministrazione pubblica e la collettività. Potranno realizzarlo privati o associazioni*

CONVENZIONE

## Stadio Braglia al Modena Fc fino al 2027

La convenzione con il Modena football club per la gestione dello stadio Braglia è prolungata fino al 31 dicembre 2027 per consentire alla società di rinegoziare i mutui stipulati con l'Istituto per il Credito sportivo per la ristrutturazione della struttura. Di conseguenza, anche la proroga delle garanzie fideiussorie a favore di Ics e nell'interesse del Modena FC viene prolungata per tutta la durata dei mutui rinegoziati. Lo ha deciso il Consiglio comunale approvando due delibere. A favore della proroga della convenzione si sono espressi Pd e Sel, contro Etica e legalità e Modena futura, astenuti Udc, FI-Pdl, Fdl. A favore della proroga delle garanzie fideiussorie hanno votato Pd e Sel, contro Mf e El, astenuti FI-Pdl, Udc. Con la rinegoziazione del mutuo il Modena calcio pagherà una rata annuale di 420 mila euro invece di oltre 616 mila.

**A** Modena anche Fido, Briscola e Fischio potranno avere degna sepoltura e una lapide che ne ricorda la memoria. Il Regolamento comunale per il funzionamento e la gestione del cimitero per gli animali d'affezione, prerequisito per la realizzazione di una struttura privata, è stato approvato dal Consiglio comunale con i voti di Pd, Sel, Modena-saluteambiente.it, Etica e legalità, Modena futura; contrari Udc e Nuovo centro destra; astenuto FI-Pdl. Approvata (favorevoli Pd e Sel; contrari Udc e Ncd; astenuti FI-Pdl, Msa, El; non voto di Mf) anche la variante al Rue per collocare il cimitero per animali negli ambiti del territorio rurale, a esclusione di quelli periurbani e delle aree di valore naturale e ambientale o assoggettate a tutela. L'obiettivo è consentire



la continuità del rapporto affettivo tra i proprietari e i loro animali deceduti. Il cimitero dovrà garantire la tutela dell'igiene pubblica, della salute della comunità, degli animali e dell'ambiente senza oneri per l'Amministrazione pubblica e la collettività. Vi potranno essere interrate, e non tumulate, le spoglie di cani, gatti, criceti, uccelli da gabbia, pesci ornamentali e altri animali domestici di dimensioni piccole o medie (non oltre i 40 chilogrammi) a condizione che un certificato veterinario escluda malattie trasmissibili. Gli animali più grossi, come cavalli sportivi, dovranno prima essere inceneriti in una struttura autorizzata; la qual cosa dovrà



sempre avvenire se la morte dell'animale è dovuta a una malattia infettiva. Nel cimitero ci potranno essere lapidi o pietre tombali di altezza non superiore a 80 centimetri. L'intera area, comprensiva di zone per il seppellimento, la dispersione delle ceneri nel terreno e i servizi cimiteriali, dovrà essere ampia tra i 5 e i 10 mila metri quadrati. Il Comune potrà concedere a privati o associazioni un'apposita area o l'autorizzazione a utilizzare terreni di proprietà o in affitto per almeno trent'anni e l'autorizzazione per la realizzazione e la gestione dell'attività saranno gestite dallo Sportello unico attività produttive (Suap).



Immagini da cimiteri esistenti per animali domestici con lapidi di cani e gatti. A Modena ora potrà essere realizzato da privati

## Diritto di superficie, cambiano le regole

*Bandi di gara e procedure concorsuali per aree con attività profit. Approvate le modifiche al Regolamento*

**D**iritto di superficie: si cambia. Innanzitutto, potranno essere concesse non più solo le aree a interesse collettivo ma anche quelle 'ad attrezzature generali' se con caratteristiche e destinazioni urbanistiche assimilabili. In secondo luogo, non sarà più discriminante la natura del soggetto che si candida per ottenere l'area, bensì l'opera che andrà a realizzare. Tradotto, anche soggetti profit potranno partecipare agli avvisi di gara con cui il Comune assegnerà le aree in diritto di superficie. Proprio questa è un'altra importante novità: se l'utilizzo dell'area concessa comporta finalità anche economiche, l'Amministrazione l'assegnerà tramite bando e i candidati dovranno dimostrare la sostenibilità della proposta. Queste le principali modifiche al Regolamento per la concessione in diritto di superficie di aree comunali approvate dal Consiglio comunale con il voto del Pd; astenuti FI-Pdl, Udc e Msa. Attraverso l'istituto del diritto di superficie l'Amministrazione modenese ha sostenuto il mondo del volontariato

aggregativo sportivo, consentendo la nascita e lo sviluppo delle polisportive, ma nel corso degli anni le cose sono cambiate e l'assegnazione in diritto di superficie è stata estesa ad altre finalità. "Con le modifiche introdotte - afferma l'Amministrazione - è il Comune a valutare l'opportunità di servizi in base alle esigenze della collettività, a individuare l'area e il soggetto attuatore garantendo la trasparenza delle procedure concorsuali. Ciò non toglie che si continui a sostenere il mondo no profit, a cui le aree potranno essere assegnate direttamente per l'esclusivo svolgimento di attività senza fine di lucro".

Le modifiche individuano, inoltre, criteri di valutazione dell'area, indirizzi per l'assegnazione e la proroga; introducono il pagamento rateale dei corrispettivi; distinguono la proroga, la cui durata passa da 15 a 20 anni, dal rinnovo, che è una nuova concessione a carattere oneroso; aumentano da un quinto a un quarto la porzione di superficie per attività profit.

**A**abitcoop

[WWW.ABITCOOP.IT](http://WWW.ABITCOOP.IT)



**BUONO CASA**  
**2014**

**IL SOGNO  
DIVENTA REALTÀ**

UNA GRANDE OPPORTUNITÀ PER GIOVANI COPPIE,  
SINGLE E ALTRI NUCLEI FAMILIARI:  
**CONTRIBUTO DELLA REGIONE  
PER LA PRIMA CASA**

**FINO A € 35.000**

ALLOGGI DISPONIBILI A MODENA E PROVINCIA

**TELEFONACI AL NUMERO 059 38 14 11**





# Edificabilità, due aree verso il blocco

*Ok alla delibera di iniziativa popolare emendata da Pd, Sel e FI-Pdl con gli indirizzi per via Canizzaro e via Aristotele. Astenuta Udc, così come Msa ed El che non si sono riconosciute nelle modifiche*

Il Comune dovrà andare verso il blocco dell'edificabilità delle aree di via Cannizzaro e via Aristotele, "nel rispetto delle disposizioni, delle motivazioni e delle procedure imposte dalla legge". È l'indirizzo approvato dal Consiglio al termine della seduta di lunedì 7 aprile dopo che la proposta di deliberazione sottoscritta da 572 cittadini è stata modificata sulla base di un emendamento proposto dal Pd e firmato da Sel, Pd e FI-Pdl. Di fatto, l'emendamento ha inserito i contenuti dell'ordine del giorno della maggioranza (presentato, poi ritirato) all'interno della delibera che, a quel punto, è stata approvata.

A favore si sono espressi Pd, Sel e FI-Pdl, mentre si sono astenuti Udc, Modenasaluteambiente.it ed Etica e legalità, che avevano precedentemente votato contro l'emendamento. Le consigliere di Msa e di El, tra i firmatari della proposta d'iniziativa popolare, in particolare, non si sono riconosciute nelle modifiche intervenute sul documento. È stato inoltre respinto l'emendamento presentato da El per modificare la formulazione del documento originario su cui erano state espresse perplessità tecniche (a favore Udc, Msa ed El, contro Pd e Sel, astenuta FI-Pdl). Il documento approvato mira a orientare le scelte dell'Amministrazione

in tema di tutela, programmazione, approvvigionamento e gestione delle risorse idriche attraverso una serie di indirizzi. Tra questi: "non avviare progetti relativi a ipotesi di potabilizzazione dell'acqua del Secchia fino al termine di studi ed elaborazioni"; "avviare, in stretta collaborazione con gli Enti territoriali competenti, la revisione integrale degli elementi di tutela delle acque contenuti nel Ptcp"; "partecipare attivamente con la propria struttura e con proprie competenze al cosiddetto Tavolo nitrati per la definizione delle strategie di tutela quali-quantitativa delle acque sotterranee rispetto alla presenza di nitrati".

L'area di via Canizzaro

DEROGHE

## Cmr Ferrari e Casa museo per Pavarotti

A fianco del Centro medicina rigenerativa "Stefano Ferrari" (via Gottardi) sorgerà una palazzina prefabbricata di circa 160 mq su 2 piani per consentire allo spin-off universitario Holosten di inserire nuovo personale e avere spazi per controllo qualità ambienti e materiali e manutenzione delle apparecchiature del Centro. In stradello Nava, invece, la Casa di Luciano Pavarotti potrà essere trasformata in "Casa Museo del Maestro" e la struttura prefabbricata del maneggio nella tenuta in teatro multimediale, con un collegamento pedonale così da integrare l'atmosfera della vita quotidiana del Maestro con la possibilità di assistere alle registrazioni delle sue interpretazioni e non disperderne l'eredità artistica e umana. Il Consiglio ha dato il nulla osta in deroga agli strumenti urbanistici comunali al progetto presentato dall'Università (a favore Pd, FI-Pdl, Sel, Udc, Mpc e Ncd, astenuti Fdl, Mf, Msa ed El) e alla proposta di Nicoletta Mantovani vedova Pavarotti (a favore Pd, Udc e Mf; contro FI-Pdl, Sel ed El; astenuti Fdl, Ncd, Lega nord, Mpc e Msa).

## Variante urbanistica approvata

*Recepiti 10 accordi di pianificazione con privati e valorizzate 5 aree del Comune*

Il Consiglio ha adottato una Variante al Poc (Piano operativo comunale) e al Rue (Regolamento urbanistico edilizio) che, da un lato, recepisce le modifiche conseguenti a dieci accordi di pianificazione tra Amministrazione e privati, e dall'altro, modifica le destinazioni d'uso di cinque aree di proprietà del Comune per valorizzarle in vista di una eventuale futura alienazione. La delibera è stata approvata con il voto favorevole del Pd, contrario di Lega nord, Modena futura, Etica e legalità e FI-Pdl, e con l'astensione di Udc e Movimento per cambiare insieme per Modena.

Gli accordi di pianificazione stipulati ai sensi dell'art. 14.1 delle normative vigenti, che prevede la corresponsione da parte del privato all'Amministrazione di un importo pari al 50 % del maggior valore derivante da modifiche, prevedono per lo più, a parità di superficie, il frazionamento in un maggior numero



di alloggi e porteranno a un aumento di 14 abitazioni e di 130 metri quadrati di superficie residenziale, di 6.651 metri quadrati di superficie produttiva e a una riduzione di aree ad attrezzature generali di 15.091 metri quadrati. Le aree interessate sono quelle di via Lodi, via Bortolotti, via Fratelli Rosselli, via Scartazza, stradello del Luzzo, via del Sagittario/via del Capricorno, via Tabacchi, strada Giardini, strada Quattro Ville e strada Villavara. La variazione su cinque aree di proprietà comunale (via Amundsen, via dello Zodiaco, via Paganelli e due in via del Luzzo) prevede il cambio d'uso a destinazione residenziale o produttiva e comporta un aumento di 38 abitazioni e di 5mila metri quadri di superficie produttiva, a fronte di una riduzione di 2.416 metri quadri di aree ad attrezzature generali e di 9.910 metri quadrati di aree per servizi di interesse collettivo.

## NUOVO CENTRO DEL RIPOSO



**SUPERSCONTI SUI MATERASSI,  
E FINO AL 50% DI SCONTO SULLA  
BIANCHERIA DI FINE COLLEZIONE.**

**Marein**

**MATERASSI  
BIANCHERIA**  
CORLO di Formigine  
Via Battezzate, 59  
Tel. 059 572 620

DA PIÙ DI TRENT'ANNI AL VOSTRO FIANCO. TRADIZIONE, QUALITÀ E INNOVAZIONE

## Compro ORO

**ACQUISTO  
E PAGO  
IN CONTANTI  
ORO ED  
ARGENTO  
QUALSIASI  
QUANTITATIVO**



**Viale Amendola, 475 - Modena**

CHIUSO GIOVEDÌ E SABATO TUTTA LA GIORNATA  
Tel. 347.044.60.28 - [www.comprooromodena.it](http://www.comprooromodena.it)

# Quattro Quartieri per la città

*Non ci saranno più le Circoscrizioni. Il Consiglio comunale ha approvato la delibera sul Regolamento di prima attuazione della partecipazione territoriale e quella per la determinazione numerica*

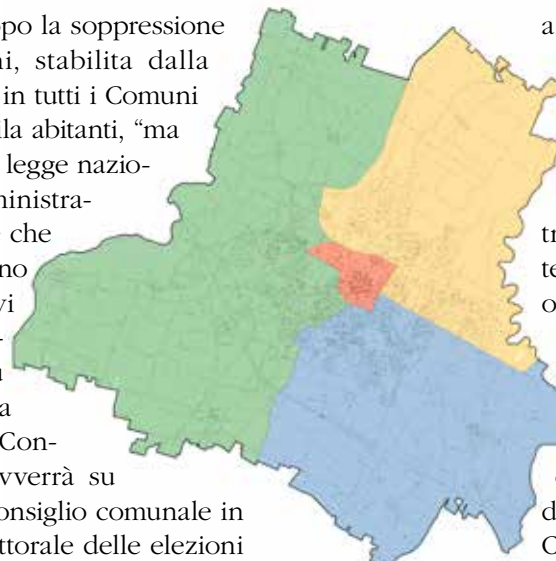
RINNOVI

## Convenzione con il Cdd e "Antwork"

La convenzione tra Comune e Centro documentazione donna, per la ricerca e la documentazione su differenza di genere e pari opportunità, sarà rinnovata per due anni, fino al 31 dicembre 2015, e per ogni anno l'Amministrazione erogherà un contributo a favore del Centro di 25.300 euro. Il Consiglio ha approvato la delibera per il rinnovo con il voto favorevole di Pd e Msa. it, contrario di FI-Pdl e Udc, e astensione di Sel. Approvato anche un odg per una maggiore apertura delle attività del Cdd a una dimensione pubblica e collettiva (a favore Pd, contro FI-Pdl, Sel e Udc, astenuto Msa). Ok all'unanimità al rinnovo fino al 2016 dell'accordo tra i Comuni di Modena, Parma e Reggio Emilia per il sostegno alle produzioni dei giovani creativi, sull'esempio di quello precedente per il progetto "Antwork".

**A**ddio alle Circoscrizioni, che nel mese di maggio, a fine consiliatura, scompariranno. Al loro posto arriveranno quattro quartieri i cui Consigli, in nome della spending review prevista per legge, non potranno avere elezione diretta e verranno definiti dal Consiglio comunale in base al risultato elettorale delle elezioni amministrative. Almeno nella prima fase sperimentale (viene demandata al prossimo Consiglio l'organizzazione definitiva in sette aree) i Quartieri coincideranno con i confini delle sezioni elettorali, quindi con le attuali Circoscrizioni: 1 Centro Storico, 2 Crocetta - S. Lazzaro - Modena Est, 3 Buon Pastore - S. Agnese - S. Damaso, 4 San Faustino - Madonnina - Quattroville. Dopo l'approvazione delle modifiche allo Statuto di qualche tempo fa, infatti, il Consiglio comunale ha approvato le due delibere sul Regolamento di prima attuazione della partecipazione territoriale e sulla determinazione numerica territoriale dei Quartieri. Per la prima, emendata su proposta del Pd in modo da garantire "il più possibile la presenza equilibrata di entrambi i sessi" nella composizione dei Consigli di quartiere, si sono espressi a favore il Pd e Federico Ricci di Sel, contro Fratelli d'Italia, FI-Pdl, Modena futura, Udc, Modenasaluteambiente.it, Etica e legalità, Nuovo centro destra e Ingrid Caporioni di Sel. Per la seconda, a favore Pd e Federico Ricci di Sel, contro FdI, Mf, Udc e Msa. I provve-

dimenti arrivano dopo la soppressione delle Circoscrizioni, stabilita dalla finanziaria del 2010 in tutti i Comuni con meno di 250 mila abitanti, "ma sono in linea con la legge nazionale - spiega l'Amministrazione - che prevede che i Comuni promuovano l'istituzione di nuovi organismi di partecipazione popolare su base territoriale". La composizione dei Consigli di quartiere avverrà su deliberazione del Consiglio comunale in base al risultato elettorale delle elezioni



amministrative senza premi di maggioranza e coalizione, ma con nomina su base proporzionale. La durata sarà metà consiliatura, in seguito il Consiglio comunale procederà a una nuova deliberazione. Il Regolamento prevede, tra l'altro, la realizzazione di assemblee territoriali aperte a tutti, la possibilità di organizzarsi in Commissioni tematiche, di esprimere pareri e svolgere un ruolo progettuale. Si conferma il ruolo degli Uffici relazioni con il pubblico come strumento fondamentale per l'ascolto dei cittadini, è inoltre previsto il coordinamento tra presidenti di quartiere, Consiglio comunale, Giunta e sindaco.

## Unioni civili, questione da approfondire

*Respinti proposta di delibera e odg di Msa, ok al documento del Pd per accertare i potenziali effetti giuridici dell'iscrizione al Registro comunale*

**I**l Consiglio ha respinto la proposta di delibera di Modenasaluteambiente.it per il "Riconoscimento delle Unioni civili" finalizzata all'istituzione del Registro delle Unioni civili presso il Comune di Modena. A favore, oltre a Msa, hanno votato Etica e Legalità, Modena futura, Sel e il consigliere del Pd William Garagnani; contrari FI-Pdl, FdI, Udc; si è astenuto il gruppo Pd. Approvato invece con i voti dei consiglieri Pd (contrari FdI, FI-Pdl, Udc, Msa, Sel; astenuti: El e Mf) l'ordine del giorno del Pd "Unioni civili: Modena non discrimina, l'Italia non può più attendere una legge moderna che regolamenti le unioni civili".

L'atto, che sarà trasmesso al Parlamento, impegna la Giunta "ad effettuare ulteriore verifica della legislazione e della

giurisprudenza al fine di acclarare in maniera certa quanti e quali siano i potenziali effetti giuridici di fortificazione del certificato di iscrizione al Registro comunale delle Unioni Civili sui 'Patti o Contratti di Convivenza' stipulati con atti di natura privatistica, rispetto al certificato di Stato di famiglia anagrafico, e a valutare l'istituzione anche nel Comune di Modena del "Registro delle Unioni Civili", qualora siano effettivamente riscontrati effetti di fortificazione, anche lieve, del diritto". Respinta anche la mozione di Msa per "il Riconoscimento e l'istituzione del Registro delle Unioni civili" sostanzialmente con le stesse finalità della proposta di delibera (a favore Msa, El, Sel, Mf e Garagnani, contro Pd, Udc, FI-Pdl, FdI).

**Unioncasa**  
Cooperativa Edilizia



## CONTRIBUTO REGIONALE FINO A 35.000 EURO

**PER GIOVANI COPPIE, CONVIVENTI E SINGLE DI ETA' INFERIORE A 36 ANNI E FAMIGLIE NUMEROSE O MONOGENITORIALI  
CON FIGLIO A CARICO DI ETA' INFERIORE A 46 ANNI**



**MODENA QUARTIERE SACCA "VIA BENASSI"**  
Complesso residenziale "IL MELOGRANO"  
2 fabbricati per complessivi 34 alloggi ad  
ALTA INNOVAZIONE TECNOLOGICA  
**CLASSE ENERGETICA "A"**  
Pronta consegna



**MODENA QUARTIERE MADONNINA**  
Complesso residenziale "VIA DE ANDRE"  
INTERVENTO PER COMPLESSIVI 25 ALLOGGI  
SUDDIVISI IN 2 FABBRICATI  
**CLASSE ENERGETICA "A"**  
Pronta consegna



**MODENA SALVO D'ACQUISTO EST**  
Residenziale "VIA RICCIONE"  
Palazzina signorile di sole 6 unità abitative ad  
ELEVATA EFFICIENZA  
**CLASSE ENERGETICA "B"**  
consegna luglio 2014

✓ ULTIMI ALLOGGI DISPONIBILI PER LA PRENOTAZIONE NEL PEEP SAN DAMASO VIA SCARTAZZETTA

**Tutti gli alloggi rientranti nel presente programma potranno essere acquistati immediatamente o anche dopo un periodo di quattro anni di locazione a canone calmierato e prezzo bloccato.**

## INFORMAZIONI E PRENOTAZIONI

via Emilia Ovest, 101 - 41124 MODENA - Palazzo Europa - 8° Piano - tel. 059 384663 fax 059 384653  
tutti i giorni orario d'ufficio - [info@unioncasa.it](mailto:info@unioncasa.it) - [www.unioncasa.it](http://www.unioncasa.it)

## VIVI IL PARCO XXII APRILE IN MAGGIO



Tante iniziative in programma anche nel mese di maggio con "Vivi il Parco XXII aprile". Musica, animazioni per bambini, iniziative culturali, Maggio in festa con gli scout il 18, attività sportive con le scuole Gramsci il 21 e il 22, percorso storico il 31 dedicato alla Villa Pentetorri. Programma on line [www.comune.modena.it/decentramento/circoscrizione-2](http://www.comune.modena.it/decentramento/circoscrizione-2)  
Info: Circolo Alchemia - tel. 059 315331  
Circoscrizione 2 - tel. 059 2034150

## ALLA SACCA POLISPORTIVA IN MUSICA

Prendono il via verso la fine di maggio i primi appuntamenti di "Vivi il quartiere Sacca" con le prime "Serate estive musicali" a cura della Circoscrizione 2 e della Polisportiva

Sacca. Venerdì 23 maggio alle 20.45 alla Polisportiva Sacca è in programma "Mr. Willy", balli di gruppo con dj. Martedì 27 maggio, ancora alle 20.45 sempre alla Polisportiva Sacca l'appuntamento è invece con "Ballo Mania".

## VENERDÌ INSIEME AL DIALETTO

Rassegna dialettale alla Polisportiva Modena Est di via Indipendenza 25 nei venerdì alle 21.15. Le compagnie in scena in maggio: il 2 vanno in scena "I Pazzi di Piazza"; il 9 "Antonio Guidetti e Mauro Incerti"; il 16 sera di beneficenza con il Coro "Voci del Frignano" nel "Concerto di Primavera". La rassegna ha il patrocinio della Circoscrizione 2.

OLTRE 40 GLI ADERENTI ALLA FONDAZIONE CASA ENZO FERRARI

## Notte bianca, California T al Mef

Per la notte bianca del 17 maggio il Mef, dove la sera fino alle 23 si potrà entrare al prezzo scontato di 11 euro (5 i ridotti), metterà in esposizione nell'area esterna, in esclusiva per Modena, la nuova Ferrari "California T", presentata con successo ai Saloni di Ginevra e di Pechino. Intanto sono più di quaranta le imprese, le organizzazioni e gli enti pubblici che nel 2014 sostengono la Fondazione Casa di Enzo Ferrari. Il doppio rispetto allo scorso anno. Rappresentante degli aderenti, nel Cda della Fondazione, sarà Maurizio



Mura, presidente di Modenatur. Alla presentazione ufficiale dei nuovi aderenti al museo del "cofano giallo", Antonio Ghini della Ferrari, che gestisce la struttura, ha annunciato per giugno una nuova mostra dedicata al centenario Maserati e l'esposizione di motori Ferrari nella casa natale del fondatore del cavallino che sarà così dedicata all'evoluzione tecnologica. In prospettiva c'è anche la creazione di percorsi "gialli" dalla stazione Fs al Museo e dal Museo al centro storico di Modena e un cambiamento della segnaletica.

PRESENTAZIONE LUNEDÌ 12 MAGGIO

## Edmondo Berselli L'archivio è on line

Lunedì 12 maggio alle 18 al Teatro della Fondazione San Carlo (via San Carlo 5) si svolge la presentazione del portale web con l'archivio completo delle opere di Edmondo Berselli. Moderati da Michele Smargiassi, giornalista de "La Repubblica", intervengono Andrea Angiolini, direttore editoriale del Mulino, Giulio Anselmi, presidente dell'Ansa, e Bruno Manfellotto, direttore del settimanale "L'Espresso". L'iniziativa è nell'ambito di "Quel gran genio del mio amico" a cura del Comitato amici di Edmondo Berselli in collaborazione con il Comune.



## MARCONI IL MAGGIO MUSICALE

Ritorna anche quest'anno il maggio musicale delle Marconi, che ancora una volta porterà le note degli studenti fuori della sede scuola. Si svolge infatti sabato 17 la nona edizione della "Piccola maratona musicale" per le strade del quartiere. Martedì 20 maggio alla Polisportiva Modena Est si svolge alle 18 il concerto dell'indirizzo musicale delle Marconi e alle 21 di quello delle Ferraris. Info Circoscrizione 2, tel. 059 2034150

## GIBERTINI AD ANDANTE ULTIME TAPPE

Terza e quarta tappa a fine maggio per il progetto "Che io sia qui è un fatto", nell'ambito di "Andante". Il progetto della danzatrice e coreografa modenese Laura Gibertini, sviluppato da fine gennaio a marzo dopo una selezione, sarà il 23 e il 25 maggio alle ex Poste di via Nicolò dell'Abate.

Il 28 maggio alle 21 al Teatro Tempio di viale Caduti in guerra presentazione pubblica dello studio.

## SEMAFORO PEDONALE A PORTILE

Installato un nuovo impianto semaforico pedonale a chiamata in centro a Portile. È all'altezza del primo crocevia, venendo da Modena, tra la strada provinciale 17 con via Chioffi e via Goito, in prossimità di un pedonale esistente. L'intervento fa parte del piano per la sicurezza stradale della Provincia (costo 35mila euro). Sulle strade Provinciali per legge non si può ricorrere ai dossi.

## MODENA COMUNE

Mensile, anno 53  
n. 4 - maggio 2014  
Servizio stampa e comunicazione del Comune di Modena  
Piazza Grande - 41121 Modena  
Telefono 059 2032444 - Fax 059 2032987  
La foto di copertina è di Roberto Brancolini.  
ufficio.stampa@comune.modena.it  
www.comune.modena.it/salastampa  
Reg. trib. Civ. Modena n.378 del 21/11/1961  
Direttore responsabile: **Roberto Righetti**  
Redazione: **Andrea Dondi, Lucia Maini, Enza Poltronieri, Roberto Serio**  
Progetto grafico e impaginazione: **www.tracce.com**  
Fotografie: **Bruno Marchetti**  
Segreteria di redazione: **Anna Maria Osbello**  
Concessionaria pubblicità: Videopress via Emilia Est, 402/6  
Telefono 059 271412  
Stampa: **Coptip Industrie grafiche Modena**  
Via Gran Bretagna, 50  
Questo numero è stato chiuso il 2 maggio 2014  
Numero copie: 78.000

IN VIA MORANDI PER GRUPPI MUSICALI

## Sale prova Mr.Muzik Io ci suono, tu ci sei?

Il Comune di Modena attraverso "Mr. Muzik" (via Morandi 71/b) affitta sale prove musicali attrezzate a musicisti e gruppi per turni di 2 ore e mezza, con possibilità di abbonamenti, tessere a scalare e sconti fino al 50% nel caso di prenotazioni di 4 turni pomeridiani (dalle 17 alle 20) da lunedì a venerdì. Le sale disponibili sono 5 con tecnologie diverse e costi differenti: tre sono standard, una è piccola e una grande. Info e prenotazioni tel. 059 2034810 (sito web [www.musicplus.it](http://www.musicplus.it) - su facebook [www.facebook.com/centromusicamo](http://www.facebook.com/centromusicamo) - email [cmusica@comune.modena.it](mailto:cmusica@comune.modena.it)).



## STRUTTURA E DOTAZIONI AUTORIMESSA:

- **Struttura antisismica** e prevenzione incendi;
- Rampa d'accesso riscaldata, a senso unico alternato regolato da **impianto semaforico**;
- Accesso principale con **comando elettrico a distanza** e uscita di sicurezza video sorvegliate;
- Corsia centrale con  **sensore accensione automatica** illuminazione;
- **Box singoli** con chiusure a basculante automatizzate, punto luce e presa corrente;
- **Deposito cicli** e bicicletta in dotazione a ciascun box;
- Locale ampiamente illuminato e arieggiato con presa acqua potabile;
- **Posti auto scoperti** realizzati nell'area cortiliva esclusiva, protetta da recinzione con cancello automatizzato e videosorveglianza.



## VENDE AUTORIMESSE

via Emilia ovest a soli 500m dal centro storico, fuori dalla zona a traffico limitato (ZTL).

PER INFORMAZIONI

**Geom. Luca Cavazzuti**  
**338/4469559**

[www.venditaautorimessemodena.com](http://www.venditaautorimessemodena.com)  
[info@venditaautorimessemodena.com](mailto:info@venditaautorimessemodena.com)

OGNI  
MIA SCELTA  
È SEMPRE  
RIPAGATA.  
ANCHE  
PER QUESTO  
SONO  
SOCIO COOP.



**PER LA PRIMA VOLTA COOP ESTENSE TI OFFRE CONTEMPORANEAMENTE TANTE OPPORTUNITÀ DI RISPARMIO CUMULABILI FRA LORO.**



#### RACCOLTA PUNTI.

**Fino al 30 novembre 2014** nei supermercati Coop Estense delle province di Modena e Ferrara. **1 punto ogni euro speso, martedì e venerdì punti doppi.** La nuova raccolta punti è per tutti. E se sei Socio Coop Estense hai tante occasioni in più per accelerare la raccolta.



#### RACCOLTA FREQUENZE.

**Fino al 30 novembre 2014** i Soci possono accumulare una frequenza per ogni giorno che fanno la spesa nei supermercati e ipermercati Coop Estense. Ogni 50 frequenze, tutte in giorni diversi, i Soci ottengono il **15% di sconto su una spesa** a scelta da fare entro il 31 dicembre 2014.



#### VALORE BENESSERE.

**Fino al 31 maggio 2014** ogni 100€ spesi per parafarmaci e articoli per la cura della persona nel reparto Coop Salute degli ipermercati Coop Estense, i Soci ricevono un buono **sconto di 10€** da utilizzare entro il 30 giugno 2014 su una spesa a scelta negli ipermercati.

PIU  
VANTAGGI  
2014

ESSERE  
**SOCIO COOP**  
CONVIENE  
OGNI GIORNO.

**coop**

**Estense**  
LA COOP SEI TU.

*Iniziative valide nei punti vendita Coop Estense delle province di Modena e Ferrara.  
Iniziative soggette a limitazioni, maggiori informazioni nei punti vendita e su [www.estense.e-coop.it](http://www.estense.e-coop.it).*