

ATTUALITÀ

All'Amcm un Parco di Creatività

▶ ALLE PAGINE 4 E 5



ATTUALITÀ

Manovra antismog da ottobre

▶ A PAGINA 6

CONSIGLIO

In Municipio un premio per Bottura

▶ A PAGINA 12



CONSIGLIO

Tariffe nuove per i bus

▶ ALLE PAGINE 14 E 15

AGENDA A PAGINA 19

Alla Fiera dei Nerd

Anche Cosplayer e Cristina D'Avena della manifestazione sui videogame

Sabato 17 e domenica 18 settembre alla Fiera si svolge la prima edizione di Modena Nerd con futuristici videogame e videogiochi del passato, Youtuber, fumettisti al lavoro dal vivo ed estrosi Cosplayer. Nel programma anche l'esibizione di Cristina D'Avena, regine delle sigle dei cartoni animati.



# Giornale fondato nel 1961 **Comune** **Modena**

Modena Mensile anno 55 n. 7 Settembre 2016

Per consultare il giornale online [www.comune.modena.it/salastampa](http://www.comune.modena.it/salastampa). Per riceverlo in formato elettronico: [www.comune.modena.it/unox1](http://www.comune.modena.it/unox1)



Solidarietà

Raccolta fondi per il sisma



Modena è mobilitata per aiutare le popolazioni colpite dal terremoto. Tecnici e volontari della Protezione civile sono al lavoro nelle aree interessate e i Comuni hanno attivato un conto corrente della Provincia di Modena per raccogliere fondi da utilizzare in interventi di ricostruzione definiti con gli enti locali delle aree del sisma. Per le donazioni: IT 52 M 02008 12930 000003398693. Specificare la causale: azioni di solidarietà terremoto centro Italia del 24 agosto.

## La nuova scuola



Lezioni al via con i Comprensivi e l'inaugurazione delle Mattarella. Novità anche per nidi e infanzia

A PAGINA 3

Cultura PAGINE 10 E 11

I giorni dell'Agonismo in filosofia

Da venerdì 16 a domenica 18 settembre a Modena, Carpi e Sassuolo torna il Festivalfilosofia con circa 200 appuntamenti gratuiti. Il tema di quest'anno è l'Agonismo e sarà affrontato in oltre 50 lezioni magistrali di pensatori italiani e stranieri: dal presidente del comitato scientifico Remo Bodei a Cacciari, Bianchi, Galimberti, Bauman, Mouffe, Marzano, Augé, Cashmore, Velasco e tanti altri. In programma anche spettacoli e mostre, menù filosofici nei ristoranti, appuntamenti per i più piccoli, il Tiratardi nella notte di sabato 17 settembre.

Città che cambia A PAGINA 7

Riqualficazione all'R-Nord

Giovedì 15 settembre presentazione dei lavori

CULTURA Allestimento per il Festivalfilosofia A PAGINA 9

L'oro di Gregorio tra i "Migliori album"

Anche la figurina di Paltrinieri tra le oltre mille in mostra al Mata

La figurina di Gregorio Paltrinieri, il nuotatore carpigiano che a Rio ha vinto l'oro nei 1.500 stile libero, è una delle oltre mille immagini della mostra "I migliori album della nostra vita" che si apre al Mata il 16 settembre in occasione del Festivalfilosofia. A cura del Museo della Figurina, la mostra propone giochi e installazioni.



APPUNTAMENTI A ingresso gratuito A PAGINA 18

Con il Volo e Nek Ricordando Pavarotti

Nel tradizionale spettacolo del 6 settembre tanti artisti sul palco di piazza Grande



**PEUGEOT**  
 **NUOVA**   
 PEUGEOT MOTION & EMOTION  
**AUTOFRANCE**  
**VENDITA E ASSISTENZA**  
 UNICA CONCESSIONARIA PER MODENA  
 via Emilia Est, 814 41125 MODENA Tel. 059 2930311



CECILIA CAMELLINI E GLI SPORTIVI DA MODENA



**A Rio per le Paralimpiadi**

Alle Paralimpiadi che si aprono a Rio il 7 settembre Modena sarà rappresentata dalla campionessa di nuoto formiginese Cecilia Camellini, atleta non vedente che nel 2012 a Londra ha vinto l'oro nei 50 e nei 100 stile libero, il bronzo nei 100 dorso e nei 400 stile libero. Da Modena partono anche il tecnico della Fit Arco Marco Pedrazzi e l'atleta degli Arcieri di Montale Fabio Azzolini.

**AVVISO PUBBLICO**

**CONTRIBUTI PER VEICOLI ELETTRICI**

Un contributo del 20 per cento del prezzo, Iva inclusa, di veicoli elettrici o di kit per l'elettificazione dei velocipedi; fino a 250 euro per biciclette a pedalata assistita, fino a 150 euro per il kit che trasforma le biciclette in "elettriche", e fino a 350 euro per ciclomotori o motoveicoli a 2/3 ruote a trazione esclusivamente elettrica. Li prevede il Comune per il periodo 2016-2018 e verranno liquidati fino a esaurimento delle risorse. Le richieste di contributo vanno presentate entro 90 giorni dall'acquisto. Per informazioni: Settore Ambiente, lunedì e giovedì 8.30-13 e 14.30-18, tel. 059 2033501. Documentazione: [www.comune.modena.it/aree-tematiche/trasporti-viabilita-mobilita-e-sosta](http://www.comune.modena.it/aree-tematiche/trasporti-viabilita-mobilita-e-sosta).

**UFFICIO RELAZIONI CON IL PUBBLICO**

piazza Grande 17, tel. 059 20312, Orari: Da lun. a ven. 9 - 13; lun., mar., giov. e ven. 15- 18.30; sabato: 9.30 - 12.30 [piazzagrande@comune.modena.it](mailto:piazzagrande@comune.modena.it)  
Segnalazioni [www.comune.modena.it/segnalamo](http://www.comune.modena.it/segnalamo)

**CENTRO FAMIGLIE**

Piazzale Redecocca 1, 1° Piano Tel.059-2033614 Fax 059.203.3338 [www.comune.modena.it/informafamigliecentro.famiglie@comune.modena.it](http://www.comune.modena.it/informafamigliecentro.famiglie@comune.modena.it)

**ZTL**

Autorizzazioni Zona a Traffico Limitato [www.comune.modena.it/citypass](http://www.comune.modena.it/citypass)

**SUAP**

Sportello Unico Attività Produttive Via Santi 60. Tel. 059 2032555. Suap 059 2032555 Sue 059 2033600 Da lunedì a venerdì 8.30 - 10.30; lunedì e giovedì 14.30 - 17.30. [www.comune.modena.it/economia](http://www.comune.modena.it/economia)

**ANAGRAFE**

Via Santi 40 Tel. 059 2032077. da lunedì a sabato 8.30-12.30 giovedì dalle 14 alle 18 [www.comune.modena.it/servizidemografici](http://www.comune.modena.it/servizidemografici)



**QUARTIERE 1 CENTRO STORICO**

P.le Redecocca 1, tel. 059 2033480, fax 059 2033494 [quartiere1@comune.modena.it](mailto:quartiere1@comune.modena.it)  
Anagrafe dal lunedì al venerdì 8.30-12.30, giovedì anche 14-18 Urp dal lunedì al venerdì 9.30-12.30; giovedì anche 15-18 Vigili di Quartiere tel. 059 2033690



**QUARTIERE 2 CROCETTA SAN LAZZARO MODENA EST**

Via Nonantolana 685, tel 059 2034150, fax 059 2034155 [quartiere2@comune.modena.it](mailto:quartiere2@comune.modena.it)  
Anagrafe dal lunedì al venerdì 8.30-12.30, giovedì anche 14-18 Urp dal lunedì al venerdì 9.30-12.30; giovedì anche 15-18 Vigili di Quartiere tel. 059 2033691



**QUARTIERE 3 BUON PASTORE SANT'AGNESE SAN DAMASO**

via Don Minzoni 121, tel. 059 2034200, fax 059 2034185 [quartiere3@comune.modena.it](mailto:quartiere3@comune.modena.it)  
Anagrafe dal lunedì al venerdì 8.30-12.30, giovedì anche 14-18 Urp dal lunedì al venerdì 9.30-12.30; giovedì anche 15-18 Vigili di Quartiere tel. 059 2033692



**QUARTIERE 4 S. FAUSTINO MADONNINA QUATTRO VILLE**

Via Newton 150/b, tel 059 2034030, fax 059 2034045 [quartiere4@comune.modena.it](mailto:quartiere4@comune.modena.it)  
Anagrafe dal lunedì al venerdì 8.30-12.30, giovedì anche 14-18 Urp dal lunedì al venerdì 9.30-12.30; giovedì anche 15-18 riapre il 31 agosto. Vigili di Quartiere tel. 059 2033693

**GIORNO & NOTTE**



**COMUNE DI MODENA**  
Centralino 059 20311 - URP 059 20312

**CARABINIERI**  
Pronto intervento 112

**SOCCORSO PUBBLICO**  
Questura 113

**POLIZIA MUNICIPALE** 059 20314  
Posto integrato (autocorriere) 059 2033180  
Servizio di prossimità: numero unico per tutti i quartieri 329 6508112

**POLIZIA STRADALE** 059 248911

**VIGILI DEL FUOCO** 115

**ACI Soccorso stradale - 803.116** (ex 116)

**GUARDIA DI FINANZA** 117

**MODENA SOCCORSO**  
Centrale Operativa Sanitaria 118

**QUESTURA E PREFETTURA** 059 410411

**NUMERI PRONTO INTERVENTO HERA:**  
GAS 800.713.666  
ENERGIA ELETTRICA 800.999.010  
ACQUA/FOGNATURE 800.713.900  
TELERISCALDAMENTO 800.713.699

**POLICLINICO** 059 4222111

**OSPEDALE S.AGOSTINO-ESTENSE**  
Baggiovara 059 3961111

**AZIENDA USL** 059 435111

**TEL&PRENOTA**  
Prenotazione visite ed esami specialistici 848 800 640 da telefono fisso - 059 2025050 da cellulare. Dal lunedì al venerdì dalle 8 alle 18, sabato dalle 8 alle 13.

**GUARDIA MEDICA** 059 375050  
dal lunedì al venerdì 20-8, sabato, prefestivi, domenica e festivi dalle 10 del sabato alle 8 del lunedì

**MEDICI DI FAMIGLIA**  
**MeMo3** 059 373048  
sabato e prefestivi dalla 10 alle 14 domenica e festivi dalle 10 alle 14  
**Mdf** 059 334476  
sabato e prefestivi dalle 15 alle 19, domenica e festivi dalla 15 alle 19

**FARMACIA COMUNALE DEL POZZO**  
servizio notturno 059 360091

**FARMACIA URBANA MADONNINA**  
servizio notturno 059 333153

ALLA CAMERA DI COMMERCIO DOPO TORREGGIANI



**Vecchi da vice a presidente**

Il presidente di Confcommercio Giorgio Vecchi è stato eletto in luglio alla presidenza della Camera di commercio dopo le dimissioni di Maurizio Torreggiani con il quale Vecchi ricopriva la carica di vice. La Giunta è composta anche da: Gian Carlo Cerchiarì (vice presidente), Gaetano De Vinco, Giovanni Duò, Cristiano Fini, Lauro Lugli, Giovanni Messori, Erio Luigi Munari, Rossella Po, Massimo Silingardi.



**MUSEO CIVICO D'ARTE E MUSEO ARCHEOLOGICO ED ETNOLOGICO**

Largo Sant'Agostino, 337 tel. 059 2033125 Ingresso gratuito Orari: da martedì a venerdì: ore 9 - 12; sabato, domenica e festivi: ore 10-13 e 16-19; chiuso i lunedì non festivi. La sala "Giuseppe Graziosi" è visitabile su richiesta. [www.museivicimodena.it](http://www.museivicimodena.it)



**MUSEO DELLA FIGURINA**

C.so Canalgrande 103, tel 059 2033090. Riapre il 16 settembre. mercoledì-venerdì 10.30 - 13; 15 - 19 sabato, domenica e festivi 10.30 - 19 (chiuso lunedì e martedì). Ingresso gratuito. [museo.figurina@comune.modena.it](mailto:museo.figurina@comune.modena.it)



**IAT**

Informazioni Accoglienza Turistica piazza Grande, 14 tel. 059 2032660 Lunedì 14,30 -18, dal Martedì al Sabato 9- 13.30; 14.30-18 Domenica e festivi 9,30-13,30; 14,30-18 [www.visitmodena.it](http://www.visitmodena.it)



**GALLERIA CIVICA PALAZZO SANTA MARGHERITA PALAZZINA DEI GIARDINI**

C.so Canalgrande, ingresso gratuito. Dal 16 settembre a Palazzo Santa Margherita la mostra "Versus" mer. - ven. 10.30 - 13 e 15 - 19; sab., dom. e festivi 10.30 - 19. Fino al 18 settembre alla Palazzina dei Giardini Ducali "1984. Evoluzione e rigenerazione del writing". Gio. - dom. 19 - 23 Nei weekend di sabato 3 e domenica 4 settembre e sabato 10 e domenica 11 settembre sarà aperta dalle 11 alle 13 e dalle 18 alle 23. Nei giorni di festivalfilosofia, le due mostre saranno aperte con orario continuato: venerdì 16 dalle 9 alle 23, sabato 17 dalle 9 all'1 e domenica 18 dalle 9 alle 20. [www.galleriacivica.dimodena.it](http://www.galleriacivica.dimodena.it)



**ARCHIVIO STORICO**

Viale Vittorio Veneto 5 tel 059 2033450, fax 059 2033460, [archivio.storico@comune.modena.it](mailto:archivio.storico@comune.modena.it) Orari per il pubblico lunedì - venerdì 8.30-13; lunedì e giovedì pomeriggio 14.30-18



**TEATRO STORCHI**

Largo Garibaldi 15, biglietteria telefonica 059 2136021 [www.emiliaromagnateatro.com](http://www.emiliaromagnateatro.com)



**TEATRO DELLE PASSIONI**

Viale Carlo Sigonio 382, biglietteria telefonica 059 2136021



**TEATRO COMUNALE**

Via del Teatro 8, tel 059 2033020, fax 059 2033021 [info@teatrocomunalemodena.it](mailto:info@teatrocomunalemodena.it) biglietteria corso Canalgrande 85, tel 059 2033010, fax 059 2033011 [biglietteria@teatrocomunalemodena.it](mailto:biglietteria@teatrocomunalemodena.it) orario: dal martedì al sabato: 16-19.



**PARCO ARCHEOLOGICO DI MONTALE**

Via Vandelli, Montale Rangone, [www.parcocomontale.it](http://www.parcocomontale.it) Apertura: domeniche e festivi dei mesi di aprile, maggio, giugno, settembre (dal 18), ottobre



**DELFINI**

C.so Canalgrande 103 Info 059 203 2940, fax 059 2032926, Orario apertura lunedì 14.30-20.00 da martedì a sabato: 9.30-20.00.

**CROCETTA**

Largo Pucci 33 (ex palazzina Pucci) Info 059 2033606, Orario apertura pomeriggio: da lunedì a venerdì 15-19; mattina: giovedì e sabato 9-12.30.

**ROTONDA**

via Casalegno 42 Info 059 203 3660, Orario apertura da lunedì a sabato 9.30-19.

**VILLAGGIO GIARDINO**

via Curie 22/b Info 059 203 2224, Orario apertura pomeriggio da lunedì a venerdì 15-19, mattina: martedì e sabato 9-12.30.

**LUIGI POLETTI**

Palazzo dei Musei, viale Vittorio Veneto 5 Info prestito 059 203 3370 informazioni 059 203 3372 Orario apertura lunedì 14.30-19; da martedì a venerdì 8.30-13 e 14.30-19; sabato 8.30-13.

**Onoranze Funebri ROVATTI**  
di Elio e Christian Rovatti  
MODENA (sede) Viale J. Barozzi, 250  
**059 214640**  
335 6361212 - 335 6484648  
**PRONTO INTERVENTO 24 ORE SU 24**  
CONVENZIONATI PER SERVIZIO CREMAZIONE [www.rovatti.net](http://www.rovatti.net)  
**PROFESSIONALITÀ NEL RISPETTO DEL LUTTO**

**EURO serramenti**  
MODENA  
Via Don Minzoni, 145/7/9  
Tel. e Fax 059 395002  
[www.euroserramenti.mo.it](http://www.euroserramenti.mo.it)  
A disposizione per preventivi gratuiti su nuovo e ristrutturazioni con garanzia ed agevolazioni  
Porte interne e blindate  
Infissi in legno ed alluminio  
Infissi in alluminio/legno e P.V.C.  
Scuri e persiane in P.V.C. ed alluminio  
Avvolgibili acciaio e P.V.C.  
Inferriate e cancellotti  
**DETRAZIONI FISCALI 50% E 65%**



# Nuova scuola alle Mattarella

*Giovedì 15 settembre inizia l'anno scolastico con l'inaugurazione delle medie simbolo della riorganizzazione per Comprensivi. Innovazione didattica con aule tematiche progettate in collaborazione con i docenti*

**È** partito il conto alla rovescia che annuncia la prima campanella e Modena si prepara ad affrontare un anno scolastico all'insegna delle novità.

Ai nastri di partenza ci sono innanzitutto gli Istituti comprensivi in cui è stata riorganizzata tutta la rete scolastica statale (scuole d'infanzia, primarie e secondarie di primo grado) secondo un modello verticale finalizzato a garantire la continuità didattica agli studenti, oltre che punti di riferimento stabili per le famiglie durante tutto il corso di studi. Sono infatti attivi da quest'anno tutti i dieci Istituti comprensivi individuati anche recependo gli accordi tra Comune e Ufficio scolastico regionale.

L'inizio dell'anno scolastico del 15 settembre coincide inoltre con l'inaugurazione della scuola Mattarella: la nuova secondaria di primo grado (le vecchie medie) che della riorganizzazione è divenuta il simbolo, non solo perché intorno a essa ruota l'Istituto comprensivo 3, ma soprattutto perché, grazie alla collaborazione tra insegnanti e tecnici che hanno progettato gli ambienti, vi si sperimenterà anche una didattica innovativa.

La Mattarella, che quest'anno accoglierà le classi prime di tre corsi, sarà infatti organizzata per Dipartimenti formati da blocchi di aule, per altro riconoscibili dai richiami cromatici: arancione per Lettere, verde per Matematica, fucsia per Lingue e ocra per i laboratori. E non sarà l'insegnante, ma la classe degli studenti, a spostarsi da un'aula all'altra, che in tal modo potrà essere allestita e attrezzata in maniera funzionale alle specificità della disciplina. Il modello, importato dal nord Europa, utilizzato in alcuni istituti superiori, è stato sperimentato per un breve periodo alla Lanfranco da cui provengono



gli insegnanti che ora lo applicano nella nuova Mattarella. Nelle ampie "aule disciplinari" ci sarà anche quella che i prof hanno battezzato l'Isola che c'è, uno spazio polifunzionale, delimitato ma non chiuso e integrato con l'aula anche grazie a una parete vetrata, ottimale sia per il lavoro individuale che a piccoli gruppi.

Il 15 settembre la nuova scuola Mattarella aprirà le porte non solo a insegnanti e studenti: a festeggiarne l'avvio delle attività ci saranno il sindaco Gian Carlo Muzzarelli, il vice Gianpietro Cavazza e le autorità, ma anche i genitori dei ragazzi e l'intero quartiere.

Il sindaco Muzzarelli e l'assessore Cavazza alle Mattarella nel corso di un sopralluogo con insegnanti e genitori



## APPUNTAMENTI

### Buon anno tra i banchi

Venerdì 2 settembre con il laboratorio teatrale Crianza a Drama Teatri prende il via il calendario di Buon Anno Scuola! Quasi 30 tra manifestazioni, eventi culturali e occasioni di festa le iniziative distribuite nell'arco di due mesi per sottolineare la centralità dell'educazione. Sempre a settembre: il 7 alla scuole Marconi il convegno "Pedagogia dell'ascolto e narrazione orale"; l'8 il seminario d'apertura dell'anno scolastico per insegnanti e dirigenti a Forum Monzani, dove il 15 è la volta della lezione magistrale di Anna Oliverio Ferraris per educatori dei nidi e docenti d'infanzia; il 24 all'IIS Corni il convegno "Il diritto di tutti i bambini a servizi educativi di qualità"; domenica 25 in piazza Matteotti micro-laboratori per bambini e genitori e all'R-Nord le visite al museo Quale percussione. Per il programma completo: Memo multicentro educativo Sergio Neri tel. 0592034311, [memo@comune.modena.it](mailto:memo@comune.modena.it)

## Nidi e materne al via il 5 settembre

**I** primi a riprendere le attività scolastiche sono come sempre i bimbi più piccoli, ma quest'anno oltre che per i nidi, anche per i bambini di molte scuole d'infanzia della città l'avvio dell'anno scolastico è fissato al 5 settembre. Per andare incontro alle esigenze delle famiglie, da quest'anno il Comune ha infatti anticipato la riapertura dei servizi frequentati dai bambini 3-6 anni, facendola coincidere la ripresa delle attività educative rivolte alla fascia 0-3 anni. La novità riguarda le 12 le scuole d'infanzia comunali e le 10 gestite dalla Fondazione Cresci@mo. Mentre per quanto riguarda i nidi, sono state 1097 le nuove richieste di iscrizioni e per la prima volta



negli ultimi sei anni le domande non sono in calo, ma anzi in lieve aumento. "Senza pensare che sia già un effetto della riduzione delle tariffe inserita nel nuovo Piano dei Servizi educativi, il dato in controtendenza costituisce comunque un segnale positivo che ci fa ben sperare", afferma l'assessore alla Scuola Gianpietro Cavazza che ha già assicurato la disponibilità a stanziare ulteriori risorse per recuperare nuovi posti nel caso il fenomeno fisiologico delle rinunce, che si registra ogni anno, non bastasse a esaurire le liste d'attesa dei bambini in graduatoria, in modo che a tutti coloro che lo desiderano sia garantito il posto al nido.



PEUGEOT  
MOTION & EMOTION

**NUOVA AUTOFRANCE**

**Via Emilia Est 814**

**Tel. 059 2930311**

**modena@nuova-autofrance.it**

CAMPANI GROUP



**NUOVO SUV 3008**  
**...è solo una questione di tempo...**

2.0 150 CV Consumi: 4,5 l/100 km - Emissioni 114 g/km su ciclo combinato



IL DIBATTITO IN CONSIGLIO COMUNALE

## Approvati in luglio gli Indirizzi per il bando

**D**ocumento di indirizzo per la rigenerazione dell'area dell'ex Amcm, illustrato al Consiglio comunale dall'assessora all'Urbanistica Anna Maria Vandelli, è stato approvato a fine luglio con il voto favorevole di Pd, Sel e Fas-Sinistra italiana e quello contrario di Fabio Poggi (Pd). Dopo una richiesta di rinvio a settembre respinta dall'aula, i consiglieri dell'opposizione hanno lasciato il Consiglio non partecipando al voto.

Nel dibattito **Francesco Rocco** (Fas-Sinistra italiana) ha sottolineato positivamente come si sia superata "la vecchia impostazione che parlava solo di volumi per concentrarsi sulle funzioni: sono d'accordo ma non firmo una cambiale in bianco, valuterò con attenzione il progetto che ne deriverà". Anche per **Giuseppe Pellacani** (Forza Italia) era tempo che arrivasse un progetto concreto di riqualificazione di un'area "che ha un notevolissimo valore per la città". Per Pellacani, così come per **Adolfo Morandi** (FI), sono state recepite molte proposte fatte dal Pdl ("aumento delle funzioni pubbliche, il verde e le palestre") ma ci sono molti margini di miglioramento e cose da approfondire. "Dobbiamo ascoltare associazioni dei cittadini e ordini professionali - ha proposto Morandi chiedendo di sospendere la discussione - non saranno un problema due mesi in più per una delibera che attende da vent'anni". Tema ripreso anche da **Marco Chincarini** di Per me Modena, la cui mancata partecipazione al voto però è stata dovuta a precedenti impegni personali, il quale ha sottolineato che si tratta di un progetto che impegnerà la città anche per le prossime amministrazioni, che rivoluzionerà profondamente quell'area e che quindi avrebbe meritato un ragionamento più approfondito.

Per il Movimento 5 stelle, **Marco Rabboni** ha ipotizzato un intervento che escluda sia le opere residenziali che i parcheggi: "Recuperare solo gli immobili pubblici, con fini culturali, ci costerebbe molto meno, intorno ai 18 milioni. Perché vogliamo inserire i parcheggi e sia il residenziale che il commerciale? A pensare male si potrebbe dire che si vuole fare un favore a qualcuno".

Per Sel, **Marco Cugusi** ha definito il progetto un "punto di svolta di cui essere orgogliosi". Augurandosi che almeno una parte degli appartamenti previsti siano destinati a uso sociale con affitti calmierati, il consigliere ha sollecitato a "rafforzare ulteriormente le funzioni culturali".

Per **Andrea Bortolamasi** (Pd) si "recupera un'area abbandonata ripartendo dalla creatività e dalla cultura, anche rimettendo in moto processi occupazionali". E il capogruppo Paolo Trande, dopo aver definito "grave" abbandonare l'aula dopo essere andati sotto in una votazione, ha ricordato come la giunta abbia accolto molte proposte del dibattito che si è sviluppato in questi anni, difficile sostenere "che non si è discusso a sufficienza".

**Fabio Poggi** ha spiegato il voto difforme dal suo gruppo ponendo dubbi su "fattibilità e sostenibilità dell'intervento" perché "si moltiplicano in modo non chiaro i potenziali costi, sia di investimento che di gestione, e si allungano i tempi generando ipoteche per le prossime amministrazioni". Rispetto al ruolo dei privati, Poggi ha affermato che "questa impostazione ha troppi vincoli per essere un libero concorso di idee e troppo pochi per essere un progetto chiaro".



**E**ntro la metà di settembre parte il primo intervento per la realizzazione del Parco della Creatività nell'area dell'Amcm, da anni in attesa di una riqualificazione. Si avvia, infatti, il cantiere dell'edificio ex Aem dove sarà realizzato il Laboratorio aperto sul tema "cultura, spettacolo, creatività", mentre è già in programma per il 2017 l'intervento per la costruzione del nuovo Teatro delle Passioni di Ert (150 posti) nell'ex sede Enel. Per la completa rigenerazione dell'area, inoltre, nelle prossime settimane uscirà il bando per l'affidamento di appalto o concessione dell'intervento le cui linee di indirizzo sono state approvate a fine luglio dal Consiglio comunale. "Grazie anche alle risorse europee e alla collaborazione della Regione - com-

menta il sindaco Gian Carlo Muzzarelli - avviamo concretamente il percorso per restituire alla città un'area strategica a due passi dal centro storico, con un progetto destinato a diventare un punto di riferimento a livello nazionale per la sperimentazione, l'innovazione e la ricerca nel campo della cultura, dello spettacolo e della creatività".

Gli interventi all'ex Aem e all'ex Enel anticipano, infatti, la rigenerazione dell'intero comparto con linee di indirizzo per il Parco della Creatività che vedono lo spazio pubblico pressoché triplicato rispetto al piano adottato nel 2013, destinando a funzioni pubbliche (spazi culturali, impianti sportivi e servizi) quasi la metà della superficie utile dell'area di 16.600 metri e ridimensionando quella destinata



### TERME DELLA SALVAROLA



Via Salvarola 137, 41049 Loc. Salvarola Term, Sassuolo - Tel. 0536 987 511 - Fax 0536 873 242 / 57 45 021  
www.termesalvarola.it - e-mail: info@termesalvarola.it

## 2016 DAL 18 GENNAIO FINO AL 17 DICEMBRE

#### DAL 1° AGOSTO AL 5 NOVEMBRE

DAL LUNEDÌ AL VENERDÌ  
**7.00 - 19.00**  
SABATO  
**7.00 - 12.00**

Ammissione e visite mediche  
7.00-11.30 • 15.00-18.30

#### DAL 7 NOVEMBRE AL 17 DICEMBRE

DAL LUNEDÌ AL VENERDÌ  
**8.00 - 17.30**  
SABATO  
**8.00 - 12.00**

Ammissione e visite mediche  
8.00-11.30 • 13.30-17.00

*Nella pausa pranzo il Poltizer e le insufflazioni si eseguono solo su prenotazione.*

**PER EFFETTUARE LE TERAPIE È NECESSARIO ARRIVARE UN'ORA PRIMA DELLA CHIUSURA.**

*Le ricette mediche sono valide per tutto l'anno in cui sono state rilasciate.*

*Le cure devono essere eseguite entro 60 giorni dalla data della visita medica e non oltre il 17/12/2016.*

**PER ULTERIORI INFORMAZIONI TEL. 0536 987 511**

### Centro Benessere e Riattivazione:

## BALNEA



### Aperto tutto l'anno

Via Salvarola, 101 - Sassuolo  
Tel. 0536 987 530



# All'ex Amcm il Parco della creatività

*Partono i lavori  
del Laboratorio  
aperto  
Nel 2017  
il cantiere  
del nuovo Teatro  
delle Passioni  
Via libera  
al bando per la  
rigenerazione  
dell'area*

a residenza e commercio. Eliminata la torre progettata in precedenza, il numero massimo complessivo di alloggi che si potranno realizzare è passato da 104 a 80, mentre tra le attività commerciali è ipotizzata una struttura alimentare medio-piccola che non potrà superare i 1.500 metri quadrati di superficie di vendita.

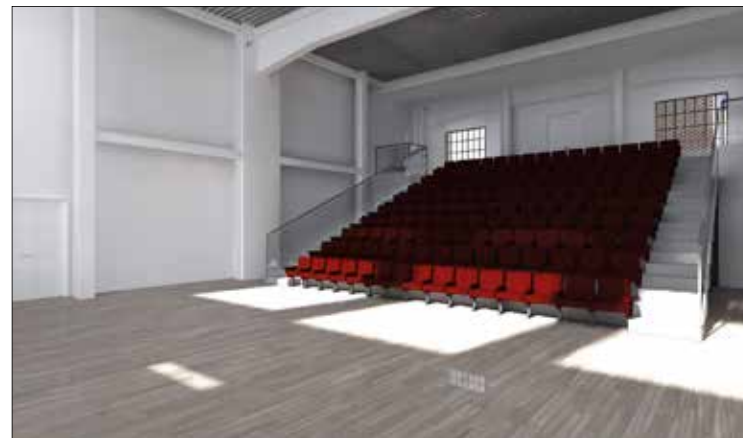
Il cinema estivo rimane nell'attuale collocazione, ma gli viene dato maggior respiro allontanando i nuovi edifici dal fronte interno e creando una accessibilità diretta dalla piazza verde. Quest'ultima sarà il cuore del comparto, accessibile solo da pedoni e biciclette, mentre chi raggiungerà i servizi e le attività della zona in auto potrà lasciare il mezzo in uno dei 400 parcheggi che saranno

realizzati prevalentemente in interrato o in elevazione, oltre ai posti per disabili che verranno ricavati a raso. Gli accessi carrabili pubblici sono previsti su viale Carlo Sigonio a nord, via Buon Pastore a ovest e via Peretti a sud. I parcheggi pertinenziali degli alloggi e degli esercizi commerciali dei lotti privati dovranno invece essere ricavati all'interno dei relativi lotti.

Oltre all'ex Aem e all'ex Enel, anche l'ex Officina Filovia, che ospita oggi il Teatro delle Passioni, avrà servizi pubblici tra cui la palestra dell'istituto Sigonio per la quale il Comune ha stanziato due milioni di euro.

Il quadro economico complessivo, escludendo gli interventi già finanziati, è intorno ai 35 milioni di euro e il bando

si rivolgerà agli operatori economici per ottenere proposte progettuali e attuative che sappiano declinare gli indirizzi definiti dall'Amministrazione con le esigenze del mercato e i profili di sostenibilità finanziaria.



A sinistra, l'area del comparto. Sotto, immagini del progetto ex Enel con terrazza e Teatro delle Passioni. Sotto, come diventerà il Laboratorio aperto

PROGETTO

## Con l'Ert a teatro nell'ex Enel



Avrà una capienza di 150 posti il nuovo Teatro delle Passioni di Emilia Romagna Teatro che verrà realizzato nell'edificio ex Enel con il primo stralcio del progetto di riqualificazione per un valore di cinque milioni di euro, sugli 11 milioni e 600

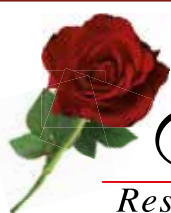
mila euro dell'intervento complessivo. Il progetto è candidato a ottenere un finanziamento europeo dell'Asse 5 (Valorizzazione delle risorse artistiche, culturali e ambientali) del Por Fesr Emilia-Romagna 2014-2020. L'area del primo intervento è di 2.200 metri quadri e, oltre al teatro, prevede il bar ristorante con soppalco e accesso al terrazzo, un corpo tecnologico esterno annesso all'edificio, lo spazio comune del foyer e l'area biglietteria e guardaroba. Nello stesso tempo saranno realizzate anche le opere di adeguamento sismico e antincendio dell'intero edificio nonché l'impiantistica esterna. Nel secondo stralcio sarà poi prevista la costruzione di un'altra sala teatrale (da 400 posti), dei relativi servizi, oltre agli uffici di Ert.

## In Laboratorio spettacolo e innovazione

Il Laboratorio Aperto della cultura, dello spettacolo e della creatività che entro il 2017 sarà utilizzabile nel corpo centrale dell'ex Aem, con un soppalco che si affaccia sulla galleria, è uno spazio attrezzato con soluzioni tecnologiche avanzate, da utilizzare come luogo di collaborazione tra imprese, cittadini e pubblica amministrazione. Il primo stralcio dell'intervento, per un costo di due milioni e 400 mila euro, è finanziato per un milione e 800 mila euro con il contributo europeo dell'Asse 6 (Città sostenibili,



intelligenti e attrattive) del Por Fesr Emilia-Romagna 2014-2020 e per 600 mila euro dal Comune. Oltre a manutenzione straordinaria, restauro e rifunzionalizzazione dell'ex centrale, si prevede l'allestimento e la gestione del Laboratorio (per un milione 250 mila euro a cui si aggiungono 250 mila euro per la promozione) che sarà operativo almeno fino al 2025, come previsto dalla Commissione europea. L'intervento avrà un costo complessivo di tre milioni e 900 mila euro, con un contributo europeo di tre milioni di euro.



☆☆☆☆  
**Villa  
Anna**  
Residenza per anziani

Accreditata con il Comune di Modena  
Assistenza infermieristica 24H  
Recupero post-operatorio - Centro diurno



Via Canaletto, 1004 MODENA - Tel 059 318171  
www.villa-anna.biz - info@villa-anna.biz

Arredamenti  
**tondelli**



Letti in ferro battuto, letti imbottiti, materassi, reti a doghe, tendaggi, armadi, camerette, cucine. Proposte classiche e moderne in ogni misura.

Negoziò:  
Via Bologna, 55  
Modena (in fondo a Via Fratelli Rosselli)  
tel. 059 350038  
[www.tondelli.it](http://www.tondelli.it)

seguici su  
facebook



# Da ottobre manovra antismog

*Intanto domenica 25 settembre è senz'auto: stop alla circolazione di tutti i veicoli a motore e animazioni in centro storico. Poi fino a marzo i vincoli della Regione con l'area che si amplia fino alla tangenziali*

CANALETTO

## Ad Albareto traffico più snello



Sarà larga 45 metri, con una sede stradale di dieci metri, la rotatoria che sarà realizzata dalla Provincia sulla statale 12, il Canaletto, all'incrocio con la strada comunale di Albareto e la strada del ponte dell'Uccellino. I lavori, per un costo complessivo di un milione e 400 mila euro, partono in questi giorni e l'intervento fa parte del piano per snellire e rendere più sicuri i collegamenti con Modena. Si prevede, infatti, anche l'ampliamento del ponte dell'Uccellino e della strada provinciale 413 Romana sud, nel tratto tra la rotatoria di S.Pancrazio e il ponte sul Secchia. L'investimento complessivo è di quasi sei milioni di euro, quattro dei quali messi a disposizione della Provincia dalla società Autobrennero.

Sciama di biciclette, passeggiate sportive e ad andatura "turistica", camminate di benessere con gli amici a quattro zampe e poi giochi della tradizione, spettacoli e laboratori per grandi e piccoli e l'asta di bici per beneficenza. Sono le numerose attività "a emissioni zero" alle quali tutti i cittadini potranno partecipare nella domenica senz'auto in programma a Modena il 25 settembre. La giornata, che si svolge nell'ambito della Settimana europea della mobilità sostenibile, prevede il divieto di circolazione dalle 9 alle 18 per tutti i veicoli a motore (compresi ciclomotori e motocicli) nella stessa area interessata finora dalla manovra antinquinamento. Contemporaneamente, in diversi luoghi del centro cittadino, sono previste iniziative legate al tema della mobilità intelligente e sostenibile e della tutela ambientale: in piazza Roma sono in programma attività sportive di ogni genere, tornei di giochi popolari come corsa nei sacchi, tiro alla fune e ruba bandiera, spettacoli di danza e "Asta la bici", l'asta di bici per beneficenza; al parco Novi Sad il 3° Gran premio Modena con auto a pedali per bambini; ai Giardini ducali gara di orienteering mentre piazza Mazzini diventerà un grande laboratorio. Non mancheranno i mercati dei prodotti biologici e dell'antico. Nel primo pomeriggio, dal parco della Repubblica, parco Ferrari e Palapanini partiranno tre sciama di biciclette che si ricongiungeranno ai giardini e infine alla Galleria Europa si svolgerà il convegno "Salute e trasporti".

Il programma dettagliato della giornata è disponibile sul sito: [www.comune.modena.it/musa](http://www.comune.modena.it/musa).

La domenica senz'auto precede l'avvio della manovra antinquinamento 2016/2017, stabilita dalla Regione Emilia-Romagna sulla base del Piano integrato

per la qualità dell'aria (Pair 2020), che prenderà il via il 2 ottobre, con una domenica ecologica, e resterà in vigore fino al 31 marzo 2017 con limitazioni alla circolazione dei veicoli applicate dal lunedì al venerdì, dalle 8.30 alle 18.30. L'area interessata dalle limitazioni viene ampliata fino all'anello delle tangenziali ma sono previste vie d'accesso per tutti i parcheggi situati all'interno del centro abitato. Non potranno circolare i veicoli a benzina Euro 0 ed Euro 1; i veicoli diesel Euro 0, Euro 1, Euro 2 ed Euro 3, compresi mezzi commerciali leggeri (fino a 3,5 tonnellate) per i quali finora era stata prevista una deroga; i ciclomotori e i motocicli Euro 0.



## La rotatoria che ricollega la città a San Cataldo

Partono nei prossimi giorni i lavori di realizzazione della rotatoria all'inizio della Diagonale, all'intersezione tra le vie Paolucci, Breda e Cesari, che rappresenta il primo intervento concreto di ricucitura della rete viaria cittadina dopo la dismissione della linea ferroviaria storica. La rotatoria, che ha richiesto un investimento da parte del Comune di un milione e 500 mila euro, e il cui completamento è previsto in primavera, consentirà un collegamento diretto tra il centro e la zona del cimitero di San Cataldo e, da qui, la tangenziale (uscita 12) semplificando la viabilità in quell'area della città. L'anello della rotatoria avrà un diametro esterno di 48 metri, su tutti i rami sarà presente una corsia singola di immissione e una corsia singola di uscita, a eccezione di via Cesari dove non sarà consentita l'uscita dalla rotatoria, per evitare un sovraccarico di traffico improprio (pesante) diretto su via Emilia ovest e per consentire il mantenimento del transito del filobus che, nella manovra di svolta, richiede spazi maggiori. Via Cesari, tranne che nel tratto terminale a nord, rimarrà a doppio senso di circolazione e l'accesso a questa e a via Ruffini da via



Paolucci sarà comunque garantito attraverso via Santi e via Costa. Su tutto il perimetro della rotatoria è previsto un marciapiede di 1,50 metri e ogni ramo sarà attrezzato con isole spartitraffico per gli attraversamenti ciclopeditoni. Verrà inoltre realizzato un nuovo collegamento ciclopeditone di ricucitura tra i percorsi esistenti in strada Cimitero San Cataldo e viale Monte Kosica. In particolare, in questo stralcio di lavori, sarà realizzato il tratto ciclopeditone su via Breda, nei pressi della rotatorie e su via Paolucci fino al sottopasso, mentre il percorso sul tratto successivo di viale Montecuccoli fino alla rotatoria con viale Monte Kosica sarà oggetto di un secondo stralcio di lavori. Nella prima fase esecutiva si concentreranno nell'area ex Rete ferroviaria italiana, senza interessare il flusso veicolare; in novembre il traffico delle vie Breda, Paolucci e Cesari verrà già convogliato in rotatoria, quest'ultima via diventerà a senso unico in ingresso all'anello e nell'area il limite di velocità sarà ridotto a 30 chilometri orari. In questa seconda fase di lavori si procederà al completamento dell'anello della rotatoria nell'area di via Paolucci e di via Cesari.

# RIGHETTI AUTODEMOLIZIONI

- Centro autorizzato per il riciclaggio dei veicoli a fine vita
- Rilascio del certificato di demolizione a norma di D.Lgs 209/03.
- Vendita auto d'occasione
- Disbrigo delle pratiche di radiazione presso tutti i PRA d'Italia.
- Commercio veicoli incidentati
- Ritiro veicoli a domicilio
- Vendita ricambi usati selezionati
- Azienda autorizzata allo smaltimento ecologico del settore.

Dal 1966  
demolizioni sicure.  
Dal 2004 certificate

ACCORDO ANIA

Modena - via Giardini, 130/A - loc. Baggiovara - Tel. 059 510 006 - Fax 059 510 474  
info@righettidanilo.it - www.righettidanilo.it

# MODENAFIERE 17/18 SETTEMBRE

## MODENA NERD

FUMETTI VIDEOGIOCHI E YOUTUBER

Programma e biglietti su [www.modenanerd.it](http://www.modenanerd.it)  
tel. 059/848380 - [info@modenanerd.it](mailto:info@modenanerd.it)  
Orari: 10:00 - 19:00

Organizzatore: 
Patrocina: 
Sponsor:



# Un Patto per la sicurezza

Rinnovato l'accordo con il ministero per potenziare l'integrazione tra le forze dell'ordine.

Più videosorveglianza e polizia di prossimità. Aumentano i volontari. Cittadini coinvolti con i percorsi partecipati

**M**onitoraggio delle principali forme di illegalità e potenziamento della videosorveglianza; contrasto dei reati predatori e aiuto alle vittime; rafforzamento della presenza istituzionale e del presidio informale del territorio fermo restando le prerogative delle Forze dell'ordine. Sono i principali elementi di novità contenuti nel Patto per Modena Sicura che è stato rinnovato venerdì 29 luglio nella sede della Prefettura dal sindaco Gian Carlo Muzzarelli e dal prefetto Michele di Bari con il vice ministro dell'Interno Filippo Bubbico.

Il nuovo documento, che ha durata triennale, conferma gli impegni e gli strumenti di coordinamento già in essere per il controllo coordinato del territorio, a partire dalla Cabina di regia, introducendo elementi che ne puntualizzano gli obiettivi senza modificare l'impianto di base. Confermate le finalità: dare corso azioni e progetti specifici in materia di sicurezza urbana integrata su aree di intervento prioritario, migliorare e integrare il circuito informativo interistituzionale, attivare percorsi di ascolto e confronto con le diverse espressioni del tessuto sociale. In particolare, per quanto riguarda gli ambiti di attività della Cabina di regia, il contrasto ai reati predatori, obiettivo primario, punterà sul potenziamento del monitoraggio delle principali forme di illegalità, oltre che sulla condivisione e mappatura dei dati, a supporto del Comitato provinciale per l'Ordine e la Sicurezza pubblica. Ulteriore sviluppo sarà dato alla videosorveglianza grazie alle evoluzioni tecnologiche del settore, all'ampliamento della rete comunale e all'estensione della fibra ottica verso le periferie, alla diffusione di dispositivi presso esercizi pubblici. Il ruolo della videosorveglianza viene rafforzato inoltre con l'impegno a realizzare il Sistema



Da sinistra, il sindaco Gian Carlo Muzzarelli, il vice ministro Filippo Bubbico, il prefetto Michele di Bari. Sotto, l'edificio dell'R-Nord riqualificato

di controllo nazionale targhe e transiti in raccordo con il Ministero.

Centrale nel Patto per Modena Sicura sono tutte le forme di polizia di prossimità per quanto riguarda gli aspetti operativi di controllo del territorio e, in particolare, in funzione di un miglior coordinamento del Vigile di quartiere con Carabinieri e Poliziotto di quartiere, ma anche attraverso un più diretto e costante contatto con i cittadini. In quest'ottica, il Comune rafforza la propria presenza istituzionale (attraverso il potenziamento dell'organico e la turnazione degli operatori nell'arco delle 24 ore sette giorni su sette) e il presidio informale valorizzando l'integrazione tra vigile

di quartiere e forme di volontariato presenti sul territorio; promuovendo ulteriormente l'attività del volontariato (già 193 quelli attivi, presto in servizio alcune altre decine); sperimentando forme di vicinanza ai cittadini delle zone periferiche anche con l'uso della nuova unità mobile attrezzata. E la Cabina di regia si impegna anche a considerare "percorsi per l'attivazione di forme di sicurezza partecipata" in grado cioè di coinvolgere sempre più i cittadini in chiave di controllo sociale, soprattutto per dare impulso alla sperimentazione di forme di coesione sociale e solidarietà sociale.

## All'R-Nord più parcheggi e una Galleria riqualificata

**P**iù parcheggi, la riqualificazione della Galleria pubblica e dell'impiantistica (compresa la videosorveglianza), così come di una parte della facciata. Sono le caratteristiche principali dei lavori che si sono svolti nel corso dell'estate all'R-Nord, nell'ambito del progetto di riqualificazione urbanistica e sociale che procede da alcuni anni, e che verranno presentati pubblicamente giovedì 15 settembre, alle 15, con una vera e propria festa. L'intervento, dal valore di oltre un

milione di euro, è stato realizzato dal Comune, con la società di trasformazione urbana Cambiamo, con il contributo di Coop Alleanza 3.0 che, sulla base di un protocollo d'intesa, ha realizzato direttamente lavori per 670 mila euro in aree di utilizzo pubblico e ha contribuito con 55 mila euro alle opere pubbliche. Coop, inoltre, ha riqualificato anche i propri spazi commerciali e ha realizzato, sempre a proprie spese, un punto di ristoro e una parafarmacia.



### NOMINA

#### In settembre il prefetto sarà Paba

Il sindaco Gian Carlo Muzzarelli l'ha definita una "promozione meritata". Nei prossimi giorni il prefetto Michele di Bari, infatti, lascerà Modena per andare a guidare la prefettura di Reggio Calabria. Al suo posto il Consiglio dei ministri ha nominato Maria Patrizia Paba. Muzzarelli ha sottolineato, in particolare, la collaborazione di questi anni che "ha consentito alle istituzioni locali di affrontare insieme problemi e sfide importanti per il territorio" ricordando anche il coordinamento sui temi della sicurezza urbana e dell'ordine pubblico del Patto per Modena sicura recentemente rinnovato. La collaborazione istituzionale ha caratterizzato l'impegno su diversi temi: dalla chiusura del Cie alla gestione dell'emergenza profughi, dall'organizzazione degli eventi significativi per la città alla gestione della white list dei lavori nell'area del sisma per i controlli contro le infiltrazioni della criminalità organizzata, fino al rilancio della rinnovata Cpl dopo le vicende giudiziarie.



**cooperativa muratori  
di San Felice sul Panaro**

tel. 0535.81728  
mail info@coopsanfel.com  
web www.coopsanfel.it

**NUOVA AGEVOLAZIONE  
FISCALE DETRAZIONE IVA  
SU PREZZO ACQUISTO**

## Nuovo Complesso Residenziale VIA BELLI-MODENA

Spazi dove vivere al meglio e realizzare il vostro sogno di "casa"

Tipologie con due,  
tre camere e due attici.

Tutti gli appartamenti  
sono provvisti  
di terrazzo.



Le residenze di Via Belli coniugano  
i valori della tradizione  
alle più aggiornate soluzioni costruttive.

Il vero risparmio energetico  
della classe A  
al miglior prezzo della città!



Acquista direttamente dal costruttore. Chiama per un appuntamento senza impegno.



## Un parco ricordando Utoya

“È importante preservare la memoria di valori come la democrazia, la solidarietà, il multiculturalismo e l'equità sociali nei quali questi ragazzi credevano”. È il messaggio inviato dalla Reale Ambasciata di Norvegia in occasione dell'intitolazione alle vittime innocenti di Utoya del parco di via Gerosa avvenuta il 22 luglio, a cinque anni dalla strage. Nel ringraziare il Comune per l'iniziativa, richiesta dal Consiglio comunale con un ordine del giorno approvato all'unanimità nel 2012, l'Ambasciata norvegese sottolinea che “è confortante e dà speranza per il futuro sapere come questi siano valori condivisi anche dalle giovani generazioni di Modena”. All'iniziativa oltre all'assessore Giulio Guerzoni e al presidente del Quartiere 2 Carmelo Belardo (nella foto) hanno partecipato rappresentanti delle associazioni studentesche.



### NELL'AREA VERDE DI VIA GEROSA

Il parco di via Gerosa sarà completato in autunno. L'intitolazione ha coinciso con l'anniversario della strage: il neonazista Anders Breivik uccise sull'isola di Utoya, 69 ragazzi del campo dei giovani laburisti norvegesi.



### MIGLIORAMENTO SISMICO A PALAZZO DEI MUSEI

Hanno come obiettivo il miglioramento sismico del Palazzo dei Musei gli interventi sul complesso Settecentesco di piazza Sant'Agostino danneggiato dal terremoto del 2012 avviati in luglio. I lavori, per un costo complessivo di un milione e 390 mila euro, prevedono il rifacimento del tetto, il consolidamento del portico a piano terra e di pareti e volte interne ai singoli istituti. In particolare, per la Galleria Estense si prevede la realizzazione di sistemi strutturali metallici per il consolidamento delle pareti trasversali, al fine di evitarne fenomeni di ribaltamento, e della struttura di copertura, per consentire l'adeguata trasmissione delle azioni sismiche. In programma anche la riparazione di lucernari.

### NEI QUARTIERI TRE NUOVI CONSIGLIERI

Il Consiglio comunale ha eletto, con voto unanime, tre nuovi consiglieri di Quartiere: Ivano Maria Gozzi al Quartiere 1, Lorenzo Rizzo al Quartiere 2 e Patrizia Ferrarini al Quartiere 3. Tutti i nuovi consiglieri appartengono a Forza Italia. Gozzi subentra allo scomparso Sandro Bellei; Rizzo allo stesso Gozzi, mentre Ferrarini va al posto di Rizzo.

### IN TANGENZIALE OCCHIO ALLA VELOCITÀ



Ha iniziato a funzionare a fine luglio l'autovelox sulla tangenziale di Modena, collocato all'altezza dell'uscita 6 in direzione Bologna, dove il limite di velocità è di 70 chilometri orari. Diverse nei primi giorni le fotografie scattate dallo strumen-

to che, una volta validate dalla Polizia municipale, diventeranno sanzioni. In alcuni casi, i veicoli sono transitati a velocità anche superiori ai 100 chilometri orari. La collocazione dell'apparecchio, segnalato da ben tre serie di indicatori luminosi lampeggianti, è stata decisa come forma di prevenzione degli incidenti nell'ambito del Piano per la sicurezza stradale.

### CITTÀ DI MODENA HA 40 MILA "AMICI"

Ha raggiunto i 40 mila followers, cioè persone che la seguono, la pagina Facebook di Città di Modena ([www.facebook.com/cittadimodena](http://www.facebook.com/cittadimodena)) che rappresenta uno dei diversi modi con cui i cittadini possono relazionarsi con il Comune in modo rapido e diretto anche attraverso i social. "Città di Modena" è infatti la presenza sui Social Network del Comune e si può seguire su Facebook, Twitter e Instagram; su Youtube è possibile vedere tutti i video realizzati dalla Rete



civica, mentre su Flickr è disponibile un ampio archivio fotografico.

### NEGLI APPALTI LEGALITÀ E TRASPARENZA

Istituire una Centrale unica di committenza per gli appalti pubblici; svolgere un'azione di formazione e consulenza per sviluppare una Rete provinciale per l'integrità e la trasparenza delle pubbliche amministrazioni; avviare un sistema di monitoraggio del rischio di infiltrazioni mafiose nei diversi comparti economici. Sono i tre obiettivi che si pone "Labalt, Laboratorio appalti legalità e trasparenza", il progetto che sarà avviato entro la fine del 2016 grazie all'accordo di programma sottoscritto nei giorni scorsi dall'assessore Andrea Bosi per il Comune (nella foto) e dall'assessore Massimo Mezzetti per la Regione. L'accordo si colloca nell'ambito della legge regionale che prevede misure per la prevenzione del crimine organizzato e mafioso e per la promozione della cultura della legalità e della cittadinanza responsabile.



**SANITARIA**

**ORTOPEDIA**

**COSMESI**

**Buon Pastore**

**PLANTARI SU MISURA**

**TUTTO PER LA CURA PER IL PIEDE** **EUMEDICA®**

**ARTICOLI PER BAMBINI** **chicco** **AVENT**

**ARTICOLI PER SPORTIVI** **Sixtus..** **FGP** **BAUERFEIND®**

**CALZE E INTIMO** **ROSA FAIA** **Anita**

**SCARPE PREDISPOSTE** **Scholl** **sanaGens** **usimoda®**

**Via Buon Pastore 223/229 - Modena - Tel. 059.30.10.53 - Mail: [sanitariabuonpastore@gmail.com](mailto:sanitariabuonpastore@gmail.com) - Chiuso Lunedì Mattina**



## CULTURA

## Mille figurine raccontano

Inaugura il 16 settembre "I migliori album della nostra vita. Storie in figurina di miti, campioni e bidoni dello sport" a cura di Leo Turrini. Al Mata gigantografie e video, percorsi di gioco e installazioni.

Al Museo della Figurina l'album Rio 2016

Album e figurine di sport e sportivi in mostra al Mata. Da quelle antiche e storiche fino a quella di Gregorio Paltrinieri, medaglia d'oro a Rio nei 1500 stile libero.

Album originali e più di mille figurine di sport da guardare e scoprire, per giocare e ricordare, esposti con gigantografie e video, tra percorsi di gioco e installazioni. "I migliori album della nostra vita. Storie in figurina di miti, campioni e bidoni dello sport" inaugura il 16 settembre al Mata, via Manifattura Tabacchi, nell'ambito del festival filosofia sull'"Agonismo". La mostra, a cura del giornalista Leo Turrini, è realizzata dal Museo della Figurina col sostegno di Fondazione Cassa di risparmio di Modena e Gruppo Hera. Partner Regione Emilia-Romagna, Apt e Città d'arte dell'Emilia-Romagna. "Credo che Giuseppe Panini - sottolinea Turrini - donando la sua storica collezione di figurine alla città abbia, volutamente, messo a disposizione dei concittadini un autentico tesoro".

Sport e figurine sono un binomio indiscutibile. Ma, se tutti hanno sentito quanto fosse rara la figurina di Pizzaballa, o quanto sia capillare la diffusione nel mondo degli album "Calciatori" della Panini, non tutti sanno come le figurine siano state un mezzo di comunicazione efficace anche dal punto di vista politico, come durante il Nazismo con l'album "Olympia 1936"; e non tutti considerano che accanto alle "introvabili" e alle immagini di fenomeni indiscutibili, le figurine hanno democraticamente fatto spazio anche a clamorose delusioni del panorama sportivo, i cosiddetti bidoni, anch'essi consacrati in mostra.

Accanto alle gesta memorabili nelle sfide olimpiche (la "sconfitta vincente" di Dorando Pietri, la perfezione di Alberto Braglia, la velocità di Mennea e Bolt, la rivoluzione di Fosbury, il 10 di Nadia Comaneci) e del calcio mondiale (da Meazza a Piola, da Yashin a Zoff, da Pelé a

Maradona), non mancherà uno sguardo ad aspetti sociali e politici (Jesse Owens, Monaco '72, la protesta di Tommie Smith) e a "duelli" che hanno fatto la storia (Coppi e Bartali, Mazzola e Rivera).

Oltre alle figurine originali, riproduzioni a grandezza naturale raffigurano gli atleti in un allestimento che gioca con gli ometti del biliardino. In consultazione, e in vendita, grazie a Franco Cosimo Panini, l'"Enciclopedia Panini del calcio italiano". Al Mata si potrà assistere a video d'animazione in cui le figurine prendono vita, e interagire con un allesti-

mento in cui lo spettatore, in un ring con speciali guantoni da boxe, vedrà trasformare lo sforzo fisico di un pugno in una composizione astratta.

In un percorso didattico-ludico il visitatore, supportato da un kit, si sottoporrà a piccole prove, ispirate dalle figurine esposte. Alla fine del percorso, ciascun partecipante riceverà un set di figurine rappresentativo della propria 'personalità sportiva'. Nel catalogo (Franco Cosimo Panini editore), le immagini in mostra e testi di Leo Turrini, Daniele Francesconi, e di Paola Basile e Thelma Gramolelli del Museo della Figurina di Modena. Museo che, parallelamente, si può visitare in corso Canalgrande, dove circa 3.000 immagini tra figurine e affini, raccontano la storia di questo piccolo diffusissimo mezzo di comunicazione nato nella seconda metà dell'800. Al Museo, sarà esposto l'ultimo album pubblicato dalla Panini: "Italia Team - Rio 2016".



## INFO

Per festivalfilosofia ingresso gratuito: ven. 16 settembre, 9 - 23; sabato 17, 9 - 1; domenica 18, 9 - 21. La mostra sarà poi visitabile (ingresso 5 euro con riduzioni, gratis la prima domenica di ogni mese) fino al 26 febbraio 2017, da mercoledì a venerdì 10.30-13; 15-19; sabato, domenica e festivi 10.30-19; chiuso lunedì e martedì. Informazioni on line (www.museodellafigurina.it o www.mata.modena.it)



## "SibilaRonzaScoppia!" ai Musei civici di Palazzo dei Musei

In mostra dal 16 settembre con il Festivalfilosofia gli Intonarumori di Russolo, presentati a Modena nella serata futurista del 1913, con Marinetti tra risse, teatri, marchingegni, ed entusiasmi della prima avanguardia

Una mostra racconta la tumultuosa "soirée" futurista del 2 giugno 1913 al Teatro Storchi di Modena, con Filippo Tommaso Marinetti, musicisti e pittori futuristi. Si intitola "SibilaRonzaScoppia!" in riferimento alla presentazione quella sera, da parte di Luigi Russolo, dello scoppiatore, primo della serie di "intonarumori", macchine musicali per riprodurre suoni della natura e della vita moderna.

Modena, allora ritenuta città passatista, fu cassa di risonanza per un'invenzione che rivoluzionò la tecnica musicale preconizzando quasi la musica elettronica. Nell'esposizione, la serata è indagata ripercorrendo le cronache in un brogliaccio che racchiude l'essenza di una grande avanguardia e le ragioni per cui fu in grado di stimolare e contaminare i movimenti successivi. In mostra gli intonarumori ricostruiti, dopo la distruzione nella seconda guerra mondiale, da Pietro Verardo secondo il brevetto di Russolo dell'11 gennaio 1914. Ululatori, ronzatori, scoppiatori, crepitatori, gorgogliatori, gracidatori,



fruscitori-stropicciatori, rombatori saranno connessi a una serie di postazioni interattive che consentiranno ai visitatori di suonarli. All'inaugurazione del 16 settembre va in scena la *Declamazione con bombardamento poetico* a cura di Ert, regia di Claudio Longhi. Sabato 17 alle 20.30 concerto-performance *Note rumoriste. Musica tradizionale e futurista a confronto* diretto dal maestro Antonio Giacometti con allievi strumentisti e compositori del "Vecchi-Tonelli". Alle 22 al Teatro Storchi, in cui si svolse la serata del 1913, va in scena lo spettacolo di Ert, regia di Claudio Longhi *L'Infernale (anti)orchestra futurista*.

*Risse, teatri, marchingegni e altre passioni avanguardiste.*

Orari per Festivalfilosofia: ven. 16 settembre 9-23; sab. 17, 9-24; dom. 18, 9-21. Dal 20 settembre all'8 gennaio 2017 mar.-ven. 9-12; sab., dome. e festivi 10-13 e 16-19; lun. non festivi chiuso. Ingresso gratuito. www.mu-seicivici.modena.it

## PAROLIBERE

## "Rompete le righe!" alla Poletti



Delle rivoluzioni minacciate dal futurismo, quella tipografica è stata una delle più fruttuose nel tempo. La pagina è il primo campo in cui sferrare la battaglia contro la scrittura lineare, la tavola parolibera lo strumento che con più efficacia giunge allo scopo. Caratteri diversi per dimensioni e colori, mescolati a segni di puro significato visivo (freccie, linee spezzate, spirali) e immagini pubblicitarie prese dalla strada trovano nel foglio il primo luogo da infrangere, rimescolandovisi con furia e forza. Nella mostra "Rompete le righe!" alla biblioteca Poletti di Palazzo dei Musei dal 16 settembre al 5 gennaio 2017, dai primi esperimenti di Marinetti fino al libro imbullonato di Depero, i circa 60 volumi di una collezione modenese mostrano l'esplosione della pagina, del libro e della poesia come erano stati messi in ordine in quattro secoli di tipografia. Ingresso gratuito. Per Festivalfilosofia: ven. 16 settembre 9 - 23; sab. 17, 9 - 24; dom. 18, 9 - 21. Dal 19 settembre: lun. 14.30 - 19; mar. - ven. 8.30 - 13 e 14.30 - 19; sab. 8.30 - 13. [www.comune.modena.it/biblioteche](http://www.comune.modena.it/biblioteche)

Sopra, Tavola Parolibera di Ardengo Soffici, BIF&ZF+18, Firenze, Vallecchi, 1919 pagina interna, in mostra alla Poletti. A sinistra, foto di Luigi Russolo nel suo studio nel 1914 con i suoi "Intonarumori", in mostra ai Musei civici



## Conflitto e collaborazione nelle mostre di Modena



**S**ono una ventina le mostre dedicate all'agonismo che inaugurano a Modena nei giorni del festival, descritte sul web ([www.festivalfilosofia.it](http://www.festivalfilosofia.it)) nella sezione "programma creativo". Accanto a quelle delle gallerie private spiccano le esposizioni dei principali istituti culturali. Tra queste, una sulla passione per le figurine ("I migliori album della nostra vita") al Mata, e una sulla sfida dell'artista ai suoi modelli alla Galleria civica di Palazzo Santa Margherita: "Versus", a cura di Andrea Bruciati, Daniele De Luigi e Serena Goldoni. In mostra foto e disegni di cento artisti che ripercorrono gli ultimi anni di storia dell'arte: opere di molti tra i protagonisti del '900 provenienti dalle raccolte della Galleria e da collezioni pubbliche e private, insieme a lavori di artisti emergenti realizzati per l'occasione. Tra gli artisti esposti Vito Acconci, Alighiero Boetti, Mario Ceroli, Jan Dibbets, Lucio Fontana, Joan Fontcuberta, Luigi Ghirri, Axel Hütte, Paolo Icaro, Mimmo Jodice, Eva Marisaldi, Luigi Ontani, Giulio Paolini, Claudio Parmiggiani, Pino Pascali, Giuseppe Penone, Michelangelo Pistoletto, Enrico Prampolini, Man Ray, Mario Schifano, Wolfgang Tillmans, Franco Vaccari, Gillian Wearing, Michele Zaza. Con "Lying in Between. Grecia 2016" sette fotografi italiani presentano gli esiti di una missione fotografica in Grecia (sopra, due delle immagini esposte), in luoghi mete turistiche per eccellenza che vedono sbarchi quotidiani di profughi in fuga dalle guerre, divenendo emblema delle tensioni sociali e politiche che hanno spaccato il Mediterraneo (Foro Boario, a cura di Fondazione Fotografia e Fondazione Cassa di Risparmio di Modena); "Senza offesa", a Palazzo Comunale, raccoglie ritratti di protagonisti della contestazione giovanile. "Modena futurista", tra mostre ("SibilaRonzasCoppia" e "Rompete le righe" ai Musei civici e alla Poletti a Palazzo dei Musei), performance teatrali, concerti, narrazioni e laboratori rinvia alla serata futurista nella quale a Modena fu presentato il primo dei celebri "intonarumori".

L'immagine simbolo del festival filosofia 2016



**D**edicato al tema "agonismo", il festival *filosofia* torna a Modena, Carpi e Sassuolo da venerdì 16 a domenica 18 settembre. Nella sedicesima edizione mette sotto la lente la dimensione agonistica e competitiva che pervade gli ambiti della vita collettiva, ma anche le forme di vita dei singoli. Quasi 200 gli appuntamenti fra lezioni magistrali, mostre, concerti, spettacoli, giochi per bambini e cene filosofiche.

In piazze e cortili, maestri del pensiero filosofico si confronteranno con il pubblico in oltre 50 lezioni magistrali su varie declinazioni dell'agonismo, con attenzione alla tensione tra competizione e collaborazione, rintracciandone il portato evolutivistico nel comportamento animale e sondando alcune delle principali passioni umane coinvolte, come invidia e aggressività. Si indagheranno le valenze della concorrenza economica e ci si concentrerà sul valore positivo che il conflitto può rivestire nella vita delle

democrazie. E si darà rilievo alla "gara" per eccellenza, discutendo i significati antropologici e culturali dello sport.

Nel programma filosofico ci sono sedici nuovi invitati. Tra i protagonisti, Enzo Bianchi, Massimo Cacciari, Roberto Esposito, Umberto Galimberti (lectio "Gruppo Hera"), Michela Marzano, Salvatore Natoli, Federico Rampini, Massimo Recalcati, Stefano Rodotà, Carlo Sini, Julio Velasco (Lectio "Rotary"), Stefano Zamagni (Lectio "Confindustria Modena") e Remo Bodei, presidente del Comitato scientifico. Tanti gli stranieri: fra loro i francofoni Chantal Mouffe, Jean-Luc Nancy, Jean-Noël Missa, Georges Vigarello e Marc Augé, membro del comitato scientifico; dagli Usa Hans-Ulrich Gumbrecht e dalla Germania Peter Sloterdijk, i britannici Zygmunt Bauman e Ellis Cashmore, il franco-argentino Miguel Benasayag.

Nel programma creativo, narrazioni e performance, musica e spettacoli dal vivo, di cui saranno protagonisti beniamini del pubblico. Quasi 30 le mostre proposte nelle tre città e, accanto a pranzi e cene filosofiche ideati dall'accademico dei Lincei Tullio Gregory per enoteche e ristoranti, la notte di sabato 17 è in programma il "Tiratardi", con iniziative in gallerie e musei aperti fino alle ore piccole.

Il festival, che negli ultimi due anni ha superato le 200mila presenze, è promoss-



Chantal Mouffe



Peter Sloterdijk

IN TAVOLA

### La gara dei sapori filosofici



Una gara di sapori: agonismo è l'ingrediente principale dei nove "menu filosofici" ideati da Tullio Gregory (nella foto), proposti nei giorni del festival in oltre 70 ristoranti ed enoteche delle tre città. L'iniziativa, consolidata, sottolinea la centralità del convivio nella civiltà umana e celebra gli artefici di cucina e bottega, proponendo piatti realizzati con prodotti tipici del territorio. Una soluzione veloce ed economica per pranzare e cenare, permette di seguire i ritmi delle lezioni magistrali e di assaporare tipicità modenese: è la "razionsufficiente", in vendita nelle tre giornate a 5 euro, con tanti mix secondo la fantasia della bottega. Ad arricchire l'offerta gastronomica torna "La portata dello chef": poche essenziali ricette, realizzate da mani esperte con prodotti tipici, stimolate da estro creativo. È lo street food a 10 euro degli chef del Consorzio Modena a Tavola, a Carpi in piazza Martiri di fianco al Municipio.

MOBILIFICIO

Arredo Casa Olivieri



MESE DEL LIVING

PER TUTTO IL MESE CON L'ACQUISTO DI UNA COMPOSIZIONE PER LA ZONA LIVING



IN REGALO UN FANTASTICO TV LED



SPEZZANO (MODENA)  
Via dell'artigianato, 1/H  
Tel./Fax 0536.920468

[www.arredocasaolivieri.it](http://www.arredocasaolivieri.it)





# La filosofia di un mondo "in gara"

Da venerdì 16 a domenica 18 settembre torna il festival filosofia dedicato al tema "Agonismo" con quasi 200 appuntamenti gratuiti. Oltre 50 lezioni magistrali di pensatori italiani e stranieri, eventi, concerti e mostre

In queste pagine scene dalla scorsa edizione del festival filosofia e fotografie dei pensatori protagonisti per il 2016 attesi a Modena dal 16 al 18 settembre.

La filosofia  
dal 16 al 18 settembre 2016  
a Modena, Carpi e Sassuolo

Julio Velasco



Silvia Vegetti Finzi



so dal "Consorzio per il festival filosofia", di cui sono soci i Comuni di Modena, Carpi e Sassuolo, la Provincia di Modena, la Fondazione Collegio San Carlo, la Fondazione Cassa di Risparmio di Carpi e la Fondazione Cassa di Risparmio di Modena. Main sponsor del festival è il Gruppo Hera.

## ISTITUTI CULTURALI

### Aperture straordinarie Gli orari



Nei tre giorni del festival filosofia a Palazzo dei Musei, i Musei civici aprono venerdì 16 dalle 9 alle 23; sabato 17 dalle 9 alle 24 e domenica 18 dalle 9 alle 21; stessi orari per la biblioteca Poletti con la mostra "Rompete le righe!". L'Archivio storico del Comune con la mostra "Il diavolo fa le pentole..." a cura di Franca Baldelli apre venerdì e sabato dalle 9 alle 23, domenica dalle 9 alle 21. A Palazzo Santa Margherita la Galleria civica con la mostra Versus apre venerdì dalle 9 alle 23, sabato dalle 9 alle 21, domenica dalle 9 alle 21; stessi orari per il Museo della Figurina che espone anche l'ultimo album Panini "Italia Team - Rio 2016"; la biblioteca Delfini, con diversi laboratori, apre il 16 dalle 9.30 alle 20, il 17 dalle 9.30 alle 21, il 18 dalle 9 alle 20. La mostra di Fondazione fotografia "Lying in Between. Hellas 2016" al Foro Boario apre venerdì dalle 9 alle 23, sabato fino alle 24, domenica dalle 9 alle 21.

### INFO

Consorzio per il festival filosofia, tel.059/2033382 e [www.festivalfilosofia.it](http://www.festivalfilosofia.it)

Zygmunt Bauman



## Spettacoli: Bergonzoni, Scanzi, Teatro Futurista, Bach, Beatles vs Rolling Stones

Per il festival filosofia, a Modena appuntamenti gratuiti tra teatro, parole e musica: venerdì 16 alle 22 piazza Grande è di Alessandro Bergonzoni, artista della parola e dei suoi mille sensi, mentre a Palazzo S. Margherita alle 21 va in scena "Le sfide di Lireta. Diario in musica di una ragazza albanese". Sabato 17 a Palazzo dei Musei alle 20.30 concerto-performance del Vecchi-Tonelli in cui strumenti tradizionali si confrontano-scontrano con gli "intonarumori"; al Teatro Storch alle 22, rivive la serata modenese del 1913 con Marinetti, nello spettacolo Ert diretto da Claudio Longhi: "L'infernale (anti)orchestra futurista. Risse, teatri, marchingegni e altre passioni avanguardiste", in cui risuoneranno grida e invettive dell'epoca. Ancora sabato alle 22, ma in piazza Grande, Ernesto Assante e Gino



Alessandro Bergonzoni

Castaldo, tra ascolti, video e parole, in "Beatles vs Rolling Stones. Lezioni di rock" racconteranno la rivalità tra le due band. Domenica 18 settembre alle 21 con GMI in S. Bartolomeo dieci pianisti alle prese con le variazioni Goldberg di Bach. Alla stessa ora in prima nazionale in piazza Roma, il monologo di Andrea Scanzi "Eroi. Dieci storie emblematiche di sport" racconta la bellezza di Marco Van Basten, il genio di Roberto Baggio, il divismo di Cristiano Ronaldo, la follia di Eric Cantona, l'agonia del Pirata Pantani, l'ostinazione di Yuri Chechi, lo stoicismo di Alex Zanardi, il sogno di Gilles Villeneuve, le storie di dissipazioni come quella di Gorge Best. E la grandezza di Muhammad Ali.

centro odontoiatrico  
**Victoria**

DIRETTORE SANITARIO: Dott. Maurizio Ottomano

IMPIANTO  
CON CORONA IN CERAMICA  
€ 1050

"TORONTO BRIDGE"  
PROTESI FESSE SU IMPIANTI  
IN SOLE  
8 ORE



**VENITE A TROVARCI PER UNA VISITA E UN PREVENTIVO  
NON IMPEGNATIVI!**

Odontoiatria Pediatrica  
Igiene orale  
Ortodonzia  
Implantologia - Protesi fissa e mobile  
Estetica  
Chirurgia e Parodontologia  
Conservativa ed Endodonzia



• Modena - Via B. Paganelli, 4 - Tel. 059.311967 - Fax 059.314495 - [info@victoriacentroodontoiatrico.it](mailto:info@victoriacentroodontoiatrico.it)  
• Sassuolo - Via Radici in Piano, 143 - Tel. 0536.994221 - Fax 0536.888592 - [info2@victoriacentroodontoiatrico.it](mailto:info2@victoriacentroodontoiatrico.it)  
• Castelfranco Emilia - Corso Martiri, 30/A - Tel. 059.923473 - Fax 059.952432 - [info3@victoriacentroodontoiatrico.it](mailto:info3@victoriacentroodontoiatrico.it)  
• Reggio Emilia - Via Gramsci, 54/Q - Tel. 0522.515324 - Fax 0522.231406 - [info1@victoriacentroodontoiatrico.it](mailto:info1@victoriacentroodontoiatrico.it)  
[www.victoriacentroodontoiatrico.it](http://www.victoriacentroodontoiatrico.it)

VENITE  
A TROVARCI  
e  
SCOPRITE IL NOSTRO  
PIANO FAMILIARE  
ES. IGIENE DENTALE  
PER 3 MEMBRI DELLA FAMIGLIA  
€ 50 cad.



# Bottura in aula, grazie Chef

*Premiato il titolare della Francescana per aver portato Modena al vertice mondiale della classifica "50 Best Restaurant". "Valorizziamo" l'agricoltura del territorio". L'impegno contro lo spreco alimentare*

IN MUNICIPIO

## Drappo rosso contro il femminicidio

In Municipio verrà esposto un drappo rosso, simbolo della battaglia culturale contro il femminicidio, come hanno già fatto tante Istituzioni nazionali e locali accogliendo l'iniziativa nata dalle donne sul web. Lo ha deciso il Consiglio comunale in luglio approvando un ordine del giorno illustrato da Andrea Bortolamasi e firmato da tutti i consiglieri di sesso maschile dal titolo "Basta femminicidi: uomini contro la violenza maschile sulle donne". Unico voto contrario quello di Luigia Santoro (Idea Popolari Liberali) che ha chiesto invece di promuovere nelle scuole medie inferiori e superiori percorsi volti a organizzare corsi di autodifesa teorici-pratici per dare strumenti alle donne per contrastare i fenomeni di violenza e riconoscere i primi segni di pericolo. Il documento non è stato approvato, pur ottenendo il voto di Forza Italia, di Francesca Maletti (Pd) e l'astensione di Per me Modena, Sel, CambiaModena, Fas - Sinistra Italiana e di Elisabetta Scardozzi del M5s.

“Da solo non potrei fare niente. Ringrazio pubblicamente tutti i ragazzi dell'Osteria Francescana perché condividono con me questo sogno incredibile, dedicandogli la parte più importante della loro vita. Sono la mia famiglia e il mio cuore è e sarà sempre in via Stella a Modena”.

Sono le parole che lo chef Massimo Bottura ha pronunciato in Consiglio comunale durante la seduta di giovedì 7 luglio quando lui e lo staff dell'Osteria Francescana sono stati ringraziati per aver portato Modena al primo posto al mondo nella ristorazione, al vertice della classifica "50 Best Restaurant".

Allo chef e alla sua squadra, accolti con un grande applauso, il sindaco Gian Carlo Muzzarelli e la presidente del Consiglio comunale Francesca Maletti hanno consegnato una targa da parte della città di Modena e una copia del volume "La Secchia Rapita. Antefatti", accompagnata da sei acquetinte dell'artista Andrea Chiesi. A tutti i componenti dello staff, inoltre, è stata data una spilla con lo stemma del Comune "per farli sentire più modenesi e perché siano impegnati nel mondo e per il mondo con Modena nel cuore".

Il sindaco ha evidenziato che "la città oggi prova senso di orgoglio e dice profondamente grazie a Massimo Bottura per il suo ruolo di ambasciatore di Modena nel mondo. Questo premio è per tutta la città - ha proseguito - in quanto Massimo celebra rinnovandola la cucina modenese, frutto di una tradizione che viene da lontano, dalla passione delle rezdore, e rivisita con creatività i preziosi prodotti del nostro territorio. Il suo è un impegno non solo enogastronomico ma anche culturale ed è importante continuare a trasmettere la cultura alimentare, umana e di solidarietà come questa squadra ha fatto fino a oggi". Il sindaco ha infine ricordato il progetto di refettorio che

verrà realizzato a Modena grazie alla collaborazione tra Comune, associazione "Food for soul", che fa capo a Bottura, Fondazione Auxilium-Mensa Ghirlandina e Arcidiocesi, evidenziando l'impegno dello chef nella lotta allo spreco alimentare e il valore del recupero caro alla tradizione modenese.

La presidente del Consiglio ha sottolineato come Bottura e la squadra della Francescana siano "una delle eccellenze di Modena. Vi ringraziamo perché avete portato la cucina di questo territorio nel mondo - ha proseguito Maletti - e perché, nonostante tante proposte appetibili arrivate da molte importanti città, siete rimasti in via Stella e avete espresso la volontà di rimanerci".

Bottura, nel suo intervento, ha evidenziato l'importanza del fare squadra e del promuovere la cultura, ha valorizzato il ruolo dell'agricoltura del territorio e del turismo gastronomico da cui l'Italia deve ripartire. "Quella in via Stella - ha detto - è una bottega rinascimentale in cui si crea cultura, una fabbrica di idee



che rendere visibile l'invisibile a tanti, un luogo in cui si formano ambasciatori del nostro pensiero e delle eccezionali materie prime del territorio, e si creano contaminazioni sane, con la condivisione di vittorie e sconfitte, che aiutano a migliorare. Si fa cultura perché la cultura genera conoscenza, la conoscenza apre la coscienza e con la coscienza cresce il senso di responsabilità: senza la cultura non saremmo mai riusciti ad arrivare fin qui". Bottura ha poi sottolineato come la scelta di contribuire al recupero degli alimenti, contrastando lo spreco, sia dettata dalla volontà "di restituire qualcosa nel momento in cui raggiungi tutto", da qui l'esperienza del refettorio già realizzato a Rio de Janeiro e in altre città dopo Expo, che verrà presto sviluppata anche a Modena.

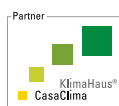
Il sindaco Gian Carlo Muzzarelli e la presidente del Consiglio Francesca Maletti premiano Massimo Bottura insieme alla moglie Lara Gilmore e ai colleghi dello staff dell'Osteria Francescana

## Con la variazione più risorse per le scuole

Maggiori risorse per gli interventi necessari alla certificazione prevenzione incendi nelle scuole (complessivamente sette milioni e 300 mila euro nel triennio, con un aumento rispetto alle previsioni di oltre quattro milioni), oltre un milione di euro per la ristrutturazione dell'ex Pentathlon nell'ambito dei lavori sul liceo Sigonio, mezzo milione per avviare entro l'anno gli interventi sulle riconessioni della cosiddetta Diagonale e un altro mezzo milione per la riqualificazione della Sala delle Monache nel complesso del San Paolo, nell'ambito degli interventi di restauro finanziati con i contributi del sisma.

Sono tra le principali novità della terza variazione al Bilancio illustrata dall'assessora Ludovica Carla Ferrari e approvata con il voto a favore di Pd, Sel, Fas-Sinistra italiana e Per me Modena. Contro si sono espressi Forza Italia, Movimento 5 stelle, CambiaModena e Idea Popolari liberali. Il valore della variazione è complessivamente, per il 2016, di 186 mila euro sulla parte corrente e di un milione e 824 mila su quella in conto capitale (compresi gli storni). Una parte dei nuovi investimenti è resa possibile dalla rimodulazione del Piano triennale.

**A**abitcoop



**LE CASA CLIMA®**



**DI ABITCOOP**

[WWW.ABITCOOP.IT](http://WWW.ABITCOOP.IT)

SEDE DI MODENA, VIA NONANTOLANA 520 - 059 38 14 11

### MODENA CAMPOLUNGO



Villetta a schiera di testa con giardino, moderna e spaziosa in zona ex Mercato Bestiame, con 3 camere, 2 bagni, salone e cucina abitabile, ampia soffitta con terrazza e autorimessa doppia. Certificazione CasaClima® B.

### MODENA RESIDENZIALE BARONI



In via Mar Caspio, zona Nonantolana in contesto residenziale silenzioso appartamenti e attici in costruzione e in pronta consegna con ampie terrazze coperte. Certificazione CasaClima® A.

### NONANTOLA RESIDENZIALE PRATI



In via Togliatti, appartamenti di varie tipologie anche con ingresso e giardino indipendente, attici con ampie terrazze e finiture a scelta dell'acquirente. Classe A4 e certificazione CasaClima®.

### MODENA VIA MASSOLO



Al villaggio Zeta, nuovo intervento in programma di 5+5 appartamenti e 4 villette. Appartamenti da 2/3 camere anche con ingresso indipendente e giardino; villette con 3 camere, 2/3 bagni e soffitta al piano. Classe A4 e certificazione CasaClima®. Presentazione in autunno 2016.

### MODENA CAMPOLUNGO



In via Borellini, zona ex Mercato Bestiame, stiamo iniziando due piccole palazzine piano terra e primo piano da 4 e 6 appartamenti anche con giardino privato. Certificazione CasaClima® B.



# La Fiera si tiene i gioielli

*Riduzione del capitale sociale per le perdite dovute agli investimenti sui marchi, ma le manifestazioni più importanti rimangono a Modena: da Skipass a Play fino a Modenantiqvaria. E la gestione diventa diretta*

Il capitale sociale di Modenafiery srl è passato da un milione e 700 mila a 770 mila euro, con una riduzione di 930 mila euro dovuta alle perdite di esercizio. Non cambiano le quote dei soci e nemmeno il profilo strategico della società che, negli ultimi anni, ha investito molte risorse per nuove acquisizioni di marchi (oggi sono 13 a gestione diretta a cui si aggiungono servizi interni, come il bar) e ha in programma, nel Piano industriale 2016-2020, "gli interventi necessari per raggiungere l'equilibrio", ha sottolineato l'assessore alle Attività economiche Tommaso Rotella illustrando la delibera al Consiglio comunale, nella seduta di giovedì 7 luglio in vista dell'assemblea dei soci che si è svolta il 25 luglio.

Il documento, approvato con il voto a favore di Pd, Sel e Fas - Sinistra Italiana, e con l'astensione di M5s, FI, Idea Popolari Liberali, CambiaModena e Per me Modena, prevede una riduzione del capitale sociale in conseguenza di perdite, sulla base delle norme del Codice civile (art.2482 bis). "Il capitale sociale rimane comunque corposo - ha affermato Rotella - e la riduzione ci consente di non vendere gioielli come Skipass, Play o Modenantiqvaria che rappresentano elementi di grande richiamo per la promozione del polo fieristico e con ricadute estremamente positive per la città e il territorio. Siamo ottimisti per il futuro. Al cda di ModenaFiere - ha aggiunto l'assessore - chiediamo un costante e puntuale monitoraggio delle azioni previste nel Piano industriale al fine di ripristinare al più presto una situazione di equilibrio economico per la società".

Le azioni previste dal consiglio di amministrazione, che prevede già nel 2016 un sostanziale pareggio, riguardano: l'ottimizzazione delle procedure e di revisione delle modalità di acquisto finalizzate a un risparmio di costi e a una maggiore



efficienza gestionale volta a contenere sia i costi di struttura che i costi diretti degli eventi; la gestione diretta della commercializzazione degli spazi espositivi di alcune manifestazioni; la gestione diretta dei servizi supplementari agli espositori sia per le fiere dirette che per le fiere indirette; lo sviluppo, seppur graduale, del fatturato delle manifestazioni i cui marchi sono stati acquisiti negli ultimi anni; la riorganizzazione dell'attività di ristorazione e bar dopo il primo anno di gestione.

Il 51 per cento di Modenafiery srl è di Fiere Internazionali di Bologna la cui quota, dopo la riduzione del capitale sociale, avrà un valore di 392 mila e 700 euro. Il Comune di Modena detiene il

14,61 per cento delle azioni (112 mila 480 euro) esattamente come la Provincia e la Camera di commercio. A Promo spetta il rimanente 5,18 per cento che corrisponde a poco meno di 40 mila euro di capitale sociale.

Alcune fiere modenesi: sopra, da sinistra, Modenantiqvaria e Play. Sotto, Skipass



## Dal dibattito attenzione ai conti

Nel dibattito **Francesco Rocco** di Fas - Sinistra Italiana ha espresso dubbi sul modello fieristico e ha chiesto un monitoraggio della situazione in commissione nei prossimi mesi. **Antonio Montanini** di CambiaModena ha sottolineato che "con questa operazione si stanno ripianando delle perdite e, quando non ci sarà più patrimonio per farlo, i rispettivi soci dovranno mettere mano al portafoglio".

**Adolfo Morandi** (Forza Italia) ha espresso timore per situazioni di perdita anche nei prossimi anni: "L'ammortamento di Skipass e di altri marchi - ha detto - peserà negativamente anche sui prossimi bilanci. Il piano industriale va fatto in maniera più

precisa con una analisi dei centri di costo di ogni evento e ci vuole più attenzione anche nell'utilizzo di tutte le opportunità della struttura".

**Diego Lenzi** (Pd) ha precisato che la delibera "è figlia di quanto successo negli anni scorsi quando l'ente fiera ha aumentato il capitale sociale per portare avanti la strategia di passare da una gestione dell'affitto dei locali espositivi a una gestione degli eventi fiera acquistandoli. Questi sono investimenti - ha aggiunto - e non stiamo andando a ripianare una perdita di gestione corrente ma stiamo ammortizzando l'acquisizione delle fiere, grazie alla quale non rischieremo di perderle da un anno all'altro".

24 APPUNTAMENTI

## Le novità con i Droni e Voliamo

Grazie alle nuove acquisizioni e alla gestione diretta delle manifestazioni, tra il 2014 e il 2015 la Fiera ha aumentato l'attività e il valore della produzione (passato da 4,3 a 5,3 milioni nell'ultimo anno), mentre i ricavi sono cresciuti un po' meno del previsto come conseguenza della crisi economica generale e del calo dei margini di alcune fiere storiche.

Il disavanzo 2015 è stato di 380 mila euro e si aggiunge a quello del 2014 (250 mila euro) e del 2009 (580 mila euro), mentre dal 2010 al 2013 i conti sono stati chiusi con utili. Nel 2008 venne deliberato l'aumento di capitale sociale (da 200 mila a un milione e 700 mila euro) per sostenere gli investimenti previsti, tra i quali quelli sulla struttura (parcheggi, biglietterie, innovazione ecc) e quelli di acquisizione dei marchi delle Fiere, anche per evitarne il trasferimento in altre città. Nel 2016 si prevede la realizzazione di 24 manifestazioni: 13 fiere a gestione diretta, altre dieci ospitate (tra cui la novità Dronitaly in settembre), a cui si aggiunge l'altra novità di Voliamo che si è svolta a inizio giugno.

efi  
Eccellenza  
Funeraria  
Italiana

Facciamo tutto come si deve

**Agenzia Policlinico**  
via del Pozzo 101/A  
059 37 50 00

**Agenzia Baggiovara**  
via Jacopo da Porto Sud  
538/B  
059 51 13 22

**Agenzia Modena Centro**  
piazzale Sant'Agostino 331  
059 22 52 43

**Agenzia Campogalliano**  
via dei Mille 23  
059 52 70 03

**Agenzia Sassuolo**  
via Brescia 2/4 ang.  
via Circonvallaz. Sud Est  
0536 88 28 00

**Monumenti · lapidi ·  
arte funeraria**  
Modena, via Folloni 35  
059 28 60 405

**Terracielo Funeral Home**  
Modena,  
via Emilia Est 1320  
059 28 68 11



AGENZIA ONORANZE FUNEBRI  
**GIANNI GIBELLINI**

059 37 50 00 **24 ORE SU 24** 335 82 63 464

PARTNER

**TERRACIELO  
FUNERAL HOME**

Il posto più bello dove dirsi addio



GLI INTERVENTI

## Aula divisa sul nuovo piano tariffario

Prendo il dibattito, Francesco Rocco (Fas-Sinistra italiana) ha affermato che "un aumento del 25 per cento del costo del biglietto dell'autobus avrebbe richiesto maggior trasparenza". Secondo **Simona Arletti, Pd**, "è la giusta direzione per un trasporto pubblico con mezzi più efficienti, per l'uso dello stesso biglietto in città diverse e per la fidelizzazione degli utenti". Per **Vincenzo Walter Stella** l'armonizzazione delle tariffe "ha una funzione sociale: a fronte di 30 centesimi in più per la corsa singola si avvantaggia chi si abbona". Anche per **Antonio Carpentieri** la manovra è "equa e socialmente corretta. Certo l'aumento della corsa singola è alto ma bisogna valutare i benefici che ne derivano, ad esempio per i ragazzi". Secondo **Grazia Baracchi** l'abbonamento a 25 euro fino a 13 anni e l'introduzione della tessera scolastica "educano i ragazzi all'uso del mezzo pubblico". **Fabio Poggi** ha evidenziato che "è doveroso fare cassa se significa far quadrare i conti e programmare investimenti necessari". Per **Paolo Trande** "dobbiamo fare i conti con le risorse che abbiamo perché non ci sono aiuti esterni. Con questo piano si prova a fare un passo in avanti". **Andrea Bortolamasi** ha ricordato che "la manovra è stata migliorata rispetto alla proposta iniziale, ma comprendiamo le difficoltà a operare in un contesto di risorse pubbliche non sufficienti". Per il M5s, **Marco Rabboni** ha affermato che "se il solo obiettivo fosse stato armonizzare le tariffe su tutti i territori gestiti da Seta sarebbe

bastata una manovra minore". Secondo **Elisabetta Scardozi** "Una politica tariffaria che premia gli abbonati è condivisibile solo a condizione che prima si faccia ciò che è necessario per rendere più fruibile il servizio". Per **Mario Bussetti**, "se l'obiettivo è aumentare il numero di utenti lo strumento è sbagliato: aumentando il prezzo del biglietto di corsa semplice si alzano le barriere all'ingresso". **Marco Bortolotti** ha messo in evidenza che la politica del trasporto pubblico "si basa su attese brevi e tempi di percorrenza vicini a quelli degli altri mezzi di trasporto, ma oggi non è così". Per **Adolfo Morandi** di FI "l'unico aspetto positivo è la riduzione dell'abbonamento annuale per gli scolari. Non si comprende l'aumento del biglietto in un momento come questo". Luigia Santoro, Idea Popolari liberali, ha evidenziato che "chi compra il biglietto singolo non sempre è un viaggiatore occasionale, spesso è chi non può permettersi un abbonamento". Per **Antonio Montanini** di CambiaModena incentivare gli abbonamenti facendo pagare di più il biglietto singolo significa "aiutare le classi deboli pesando su persone a loro volta deboli". Marco Cugusi di Sel ha evidenziato che "servono risorse ma il Governo non fa che tagliare" e ha espresso disaccordo con l'aumento del biglietto "ma non si possono ignorare le agevolazioni". Per **Marco Chincarini** di Per me Modena "si poteva tenere il biglietto a terra a 1,20 euro. Sono giuste le politiche di fidelizzazione, ma devono essere premianti e non punitive per altri".



Simona Arletti (Pd)



Adolfo Morandi (FI)



Elisabetta Scardozi (M5s)



Marco Chincarini (Per me Modena)

Dall'1 agosto a Modena il prezzo della corsa semplice dei bus urbani è passato da 1 euro e 20 centesimi a 1 euro e 50 (stesso prezzo anche con l'acquisto in vettura), mentre il biglietto per dieci corse viene venduto a 12 euro e sono diminuiti i prezzi degli abbonamenti al trasporto pubblico locale: il mensile passa da 33 a 30 euro, quello annuale da 260 a 240 euro per chi ha meno di 26 anni, da 280 a 260 euro per gli over 27 anni. E in agosto c'era anche lo sconto di ulteriori 5 euro per i nuovi abbonati. La manovra è stata stabilita con la delibera di Indirizzi per la gestione del Trasporto pubblico locale e gli adeguamenti tariffari approvata dal Consiglio comunale in luglio con il voto a favore del Pd, l'astensione di Sel e Fas-Sinistra italiana e il voto contrario di Movimento 5 stelle, Per me Modena, Forza Italia e Idea Popolari liberali.

La manovra prevede particolari promozioni per bambini, ragazzi e famiglie: oltre alla gratuità del mezzo pubblico per i bambini fino a 5 anni, è presente un'agevolazione che garantisce l'abbonamento annuale al costo di 25 euro per i ragazzi dai 6 ai 13 anni di età (così come modificato rispetto alla prima proposta che prevedeva l'agevolazione fino a 11

Da settembre le biciclette possono essere caricate gratuitamente sui bus urbani e sulle corriere. Con l'obiettivo di promuovere l'intermodalità tra i due mezzi di trasporto sostenibile, sui mezzi urbani di Modena (comprese le reti urbane di Carpi e Sassuolo), Reggio Emilia e Piacenza è quindi possibile caricare gratuitamente biciclette pieghevoli a condizione che l'autista, responsabile per legge della sicurezza dei passeggeri, dia il nulla osta e che il proprietario la custodisca in modo da non arrecare pericolo per gli altri passeggeri. Sui mezzi extraurbani, invece, si può caricare qualunque tipo di bicicletta, ma esclusivamente

## Bici in autobus e premi con Wecity

CO2 risparmiata in premi e regali green), i crediti accumulati grazie agli spostamenti eco-sostenibili possono trasformarsi in sconti e benefit su svariati prodotti e servizi. Ad esempio, Seta offre uno sconto del 50% sull'acquisto di un abbonamento mensile per tutti gli utilizzatori dell'App Wecity, e per i propri abbonati annuali mette a disposizione un contributo (fino ad un massimo di 250 euro) per l'acquisto di 60 biciclette pieghevoli.

nell'apposito vano di carico per i bagagli posto nella parte inferiore del mezzo. Sempre dal mese di settembre, inoltre, grazie alla partnership con Wecity (la prima app certificata, che trasforma la

**puntomedico**  
POLIAMBULATORIO PRIVATO

Dir. San. Dott.ssa Stefania Barbanti - Spec. in Medicina del Lavoro

Via Bazzini 241  
Modena  
Tel. 059 285712  
Fax 059 287086  
[www.puntomedico.eu](http://www.puntomedico.eu)

La tutela della salute dei lavoratori per le aziende attente alla qualità in Medicina del Lavoro



La tutela della salute degli atleti con le nostre accurate visite mediche di idoneità sportiva agonistica e non agonistica

Angiologia e Chirurgia Vascolare  
Ginecologia e ostetricia  
Medicina del Lavoro  
Medicina dello Sport  
Medicina legale  
Medicina generale indirizzo estetico

Neurologia  
Oftalmologia  
Otorinolaringoiatria  
Pediatria  
Urologia  
Rinnovo patente  
Servizio di Psicologia - Psicoterapia



Possibilità di stipulare convenzioni



# Per gli abbonati lo sconto sale sul bus

*Ok del Consiglio alla manovra sulle tariffe. Aumentato il costo del biglietto singolo, ma calano i prezzi per gli utenti abituali*



anni), con scadenza a chiusura dell'anno scolastico per gli iscritti al terzo anno della scuola secondaria di primo grado. Sono inoltre previsti pacchetti per gli eventi di richiamo turistico e una particolare offerta per nuovi abbonati, sia per l'urbano che per l'extra urbano: il lavoratore che sottoscrive un abbonamento nuovo entro il 2016, infatti, avrà uno sconto del 10 per cento a carico di Seta, con un ulteriore 10 per cento a carico dell'azienda in cui lavora che aderisce alla promozione. Il Piano approvato prevede una maggiore integrazione, equità e unitarietà dell'offerta.

“L'obiettivo prioritario della manovra di riordino del sistema tariffario urbano di Seta spa – ha spiegato l'assessore Gabriele Giacobazzi – è fidelizzare gli utenti e favorire pendolari e abbonati, infatti, se il biglietto singolo di corsa semplice aumenta di 30 centesimi, l'incremento si annulla con l'utilizzo del multicorso a 12 euro per dieci viaggi, ma soprattutto si ottiene un calo del costo degli abbonamenti. Si tratta quindi di una diversa distribuzione del carico tariffario che peserà maggiormente su chi utilizza l'autobus solo occasionalmente ma che premierà chi lo usa più frequentemente”. Contestualmente alla delibera, l'assem-

blea ha discusso e approvato (con il voto favorevole del Pd, quello contrario di FI e l'astensione di M5s, Per me Modena, Sel, Fas e Idea Popolari liberali) l'ordine del giorno proposto dal Pd e illustrato da Fabio Poggi che chiede al Comune di promuovere, con Amo e Seta, un adeguato piano di informazione e promozione; la possibilità di acquisti on line e via smartphone dei biglietti; la piena efficienza delle macchine che rilasciano i biglietti a bordo, ulteriori azioni di promozione come la possibilità per gli studenti universitari di usare il biglietto sia a Modena che a Reggio Emilia, nuove promozioni per i pensionati, un ulteriore titolo multicorso nominale e una tantum con un importante sconto per chi lo acquista per la prima volta.

## Seta approva il Piano industriale

Il Cda di Seta ha approvato il Piano Industriale 2016-2018 e il budget 2016. Sono previste azioni di allineamento dei sistemi tariffari extraurbani e urbani, e di armonizzazione dei contratti integrativi aziendali presenti nei diversi bacini serviti da Seta, oltre a investimenti finalizzati a modernizzare i servizi e la flotta dei mezzi. Nel triennio è in programma l'acquisto di 128 mezzi, pari al 72% di tutti gli investimenti, che sfiorano i 30 milioni di euro. Circa 1.700.000 euro saranno destinati ai sistemi informativi e 3.320.000 euro alle tecnologie di bordo, tra cui i sistemi di videosorveglianza sui mezzi. Una particolare attenzione riguarderà i sistemi di bigliettazione elettronica e il miglioramento della rete di vendita dei titoli di viaggio, oggetto di progetti specifici. Sono poi previste 63 assunzioni di personale a fronte di 44 uscite, con un saldo positivo degli organici già attuato per circa il 50%.

## Il Piano della mobilità diventa sostenibile

*Illustrato in Commissione. Obiettivo: favorire la mobilità dolce a minor impatto ambientale rispetto all'uso dell'auto*



Favorire l'uso dei modi di trasporto a minor impatto ambientale e sociale, riducendo la dipendenza dall'uso dell'auto, incentivare i comportamenti virtuosi dei cittadini, ottimizzare e integrare le infrastrutture e i servizi alla mobilità, promuovere l'impiego di tecnologie applicate ai sistemi della mobilità di persone e merci, e rendere la città accessibile a tutti portando a zero il rischio di incidentalità. Sono i principali indirizzi del Pums (Piano urbano della mobilità sostenibile) illustrati in Commissione consiliare dall'assessore alla Mobilità Gabriele Giacobazzi e approvati dalla Giunta. “Il Pums – ha spiegato l'assessore – è uno strumento di pianificazione della mobilità flessibile e di lungo periodo (10-15 anni) introdotto dall'Unione Europea per le città e le aree metropolitane e promosso dalla Regione Emilia-Ro-

magna per migliorare le condizioni di circolazione e della sicurezza stradale, ridurre gli inquinamenti acustico e atmosferico, e aumentare il risparmio energetico. Il Piano mette in relazione le politiche della mobilità con le politiche ambientali e la pianificazione territoriale, stabilendo le priorità e i tempi di attuazione degli interventi, ponendo al centro dell'azione il concetto di sostenibilità ambientale e seguendo principi di integrazione, partecipazione, monitoraggio e valutazione”.

Il Pums dovrà essere adottato dal Consiglio entro il 31 dicembre 2017 e, a questo scopo, l'Amministrazione procederà all'affidamento di un servizio per l'attività di supporto della redazione del documento, per un importo di 90 mila euro di cui oltre 34 mila finanziati dalla Regione Emilia-Romagna, che ha promosso l'elaborazione dei Piani attraverso specifici protocolli d'intesa con i principali comuni. La redazione e approvazione del Pums sarà propedeutica alla possibilità di ottenere successivi finanziamenti per la realizzazione di interventi con i fondi europei del Piano operativo regionale – Fondo Europeo di sviluppo regionale Por-Fesr 2014-2020 relativi alla mobilità sostenibile nelle aree urbane.

## un settembre pieno di appuntamenti

**04** Evento Fatto in Italia - Castelfranco  
alla sagra del tortellino tradizionale

**05** Mercato del lunedì

**11** Evento Fatto in Italia - Modena  
200 banchi al Parco Novi Sad

**12** Mercato del lunedì

**18** Evento Fatto in Italia - Castelvetro

**18** Mercato straordinario

**19** Mercato del lunedì

**25** Evento Fatto in Italia - Modena  
Conad Modena Est (via IX Gennaio)

**26** Mercato del lunedì

*vi aspettiamo!*



seguici su  /consorzioilmercato Modena





# Campo Newton alla Corassori

*Dopo la rinuncia della società che lo gestiva, si amplia il diritto di superficie della polisportiva con 16 mila metri quadri dell'area con le strutture per il calcio. Accordo con le squadre che lo utilizzavano*

INTERROGAZIONE

## Amianto sotto controllo all'ex Terim

La valutazione complessiva sullo stato di conservazione delle coperture dello stabilimento dell'ex Terim, sollecitata dal Comune ai liquidatori dell'azienda in seguito alla segnalazione dei cittadini di Baggiovara, ha rilevato che "l'amianto risulta assente nelle coperture più recenti mentre è presente in quelle più vecchie". Le condizioni di queste ultime, sulla base della scala di criticità definita dalle Linee guida regionali, comunque, "non richiedono interventi di bonifica immediati ma un'attenzione costante nel tempo con controlli e manutenzioni". Lo ha spiegato l'assessore all'Ambiente Giulio Guerzoni rispondendo all'interrogazione di Simona Arletti (Pd). "Abbiamo chiesto all'Ausl le prescrizioni per garantire le condizioni di sicurezza - ha sottolineato Guerzoni - e abbiamo già contattato il liquidatore giudiziale per invitarlo sia alla presa in carico del problema che a un intervento in tempi brevi, in linea con le prescrizioni sanitarie".

Un ampliamento del diritto di superficie alla Cooperativa polivalente Alfeo Corassori su aree limitrofe, per complessivi 15.980 metri quadrati di impianti sportivi, comprendenti un campo da calcio e uno da allenamento, uno in sentitici per il calcio a cinque, spogliatoi, servizi, magazzino e depositi, tribuna e area cortiliva. Lo prevede la delibera approvata in luglio dal Consiglio con il voto di Pd, Sel e Fas - Sinistra Italiana (contrari FI e M5s, astenuti Per me Modena e Idea Popolari Liberali) con l'assessore al Patrimonio Gabriele Giacobazzi che ha sottolineato come, dopo la rinuncia della società che gestiva l'impianto, il Comune abbia scelto la strada della semplificazione e della razionalizzazione gestionale, una volta ottenute garanzie sulla continuità dell'attività sportiva che svolgevano in quel campo anche altre squadre calcistiche. La concessione in diritto di superficie dell'area aggiuntiva, localizzata in via Newton 120, è prevista con scadenza al 30 giugno 2044, corrispondente alla scadenza dell'area che la Corassori ha già in concessione, e viene riconosciuta a fronte di un corrispettivo al Comune di oltre 227 mila euro (dai 6 mila euro precedenti si passa a 8 mila euro annuali). L'importo corrisponde al 50 per cento del prezzo di cessione individuato dal Collegio dei Periti, abbattuto a fronte "dei minori costi attualizzati a carico del Comune rispetto alla realizzazione o gestione diretta del servizio", viste le finalità di interesse pubblico. Insieme alla delibera è stato discusso anche un ordine del giorno presentato dal M5s che invitava a ritirare la delibera per indire un bando per la concessione del diritto di superficie sull'area. La mozione, sostenuta anche da Idea Popolari Liberali e FI, è stata respinta con il voto del Pd e l'astensione di Per me Modena,



Fas - Sinistra Italiana e Sel.

I campi di via Newton erano concessi in uso al Circolo dipendenti Hera Modena Asd, con scadenza al 30 giugno 2020, ma lo scorso dicembre la società ha comunicato di voler recedere in anticipo dal contratto e l'area è tornata nella disponibilità del Comune. A quel punto la polisportiva Corassori, che già sta realizzando un ampliamento delle strutture

nell'area vicina che ha in concessione fino al 2044, ha manifestato formalmente l'interesse a ottenere anche la nuova concessione sulla base del regolamento comunale. E si è impegnata a garantire la continuità delle attività sportive delle altre squadre che utilizzavano l'impianto dichiarando, inoltre, la volontà di voler valorizzare l'attività giovanile calcistica del territorio.

I campi da calcio di via Newton ora sono gestiti dalla Polisportiva Corassori che intende valorizzare l'attività giovanile

Il Comune ha acquisito l'impianto fotovoltaico posto sul tetto della scuola primaria Saliceto Panaro progettato e realizzato, nel 2011, dalla cooperativa "Sole per tutti" costituita dai genitori degli alunni della scuola che lo scorso anno. La delibera è stata approvata dal Consiglio in luglio con il voto favorevole di Pd, Movimento 5 stelle, Sel, Fas-Sinistra italiana e Per me Modena e quello contrario di CambiaModena. Astenuti i gruppi di Forza Italia e Idea-Popolari liberali. Il Comune, accogliendo la richiesta della stessa cooperativa, acquisisce l'impianto, che ha un valore di 446 mila euro,

## Passa al Comune il fotovoltaico di Sole per tutti

corrispondendone 250 mila alla coop e subentrando al mutuo acceso con Banca etica, accollandosi il debito residuo da rimborsare di 196 mila 499 euro. Il progetto, nato come sperimentale e innovativo, in questi anni ha garantito vantaggi economici

al Comune, ma alcune criticità organizzative hanno portato i soci a chiedere di superare l'esperienza. La coop infatti ha avuto difficoltà a mantenere il coinvolgimento dei genitori-soci man mano che i figli finivano la scuola e sono emersi problemi nei rapporti con la ditta alla quale era stata affidata la manutenzione.

GRUPPO **MORE** REAL ESTATE

con un unico agente immobiliare, il servizio simultaneo di tutti gli agenti del gruppo per raggiungere più velocemente l'obiettivo desiderato.

anche in centro storico con il punto d'incontro in Corso Canalchiaro 135



CONDIVISIONE  
COLLABORAZIONE  
OTTIMIZZAZIONE

**MODENA ZONA VIALE MOREALI** Recupero integrale di un fabbricato residenziale con n. 8 unità abitative, garage e soffitte. Finiture signorili: riscaldamento a pavimento, ascensore, cappotto esterno e particolare attenzione al risparmio energetico. **Classe: A** Possibilità di acquisto con i benefici fiscali per la ristrutturazione edilizia. Prezzi a partire da € 210.000

Bagatti Studio Imm. Tel.059.223065



**VC0136 VIALI:** Zona Viale Reiter, in borgo di recente costruzione con spazi verdi condominiali, ultimo piano luminoso con ampie finestre, sviluppato su 2 livelli e composto da ampio salone, cucina abitabile, 3 camere, 3 bagni. Finiture di pregio ricercate, ristrutturato da architetto con stile moderno. Come nuovo! Garage interrato. **Classe: E.** Euro 450.000

Immobiliare Del Corso Tel.059.219751



www **gruppomore.it**  
tutte le esclusive del gruppo  
in un unico portale

**BAGATTI**  
STUDIO IMMOBILIARE  
tel. 059 223065

Immobiliare  
Del Corso  
tel. 059 219751

studio immobiliare  
**IL PORTO**  
tel. 059 2929563

**MEDAGLIE D'ORO**  
tel. 059 224849

**PECORARI CASE**  
AGENZIA IMMOBILIARE  
tel. 059 440055



# Incentivi al commercio diffuso

*Un avviso per favorire la nascita di esercizi di vicinato. Ed entro l'anno semplificazione per i più piccoli  
Illustrati in commissione i primi passi del Psc: servizi al cittadino vitali per quartieri e frazioni*

**N**elle prossime settimane un avviso per raccogliere l'interesse di chi vuole aprire medio-piccole attività commerciali (fino a 1500 metri quadrati), anche in deroga al Piano regolatore generale vigente. Entro la fine dell'anno, la modifica del Rue (Regolamento urbanistico edilizio) con la semplificazione di norme volte a favorire l'insediamento di piccole attività commerciali di vicinato, con superficie di vendita fino a 150 metri quadrati. Sono le azioni strutturali che il Comune mette in campo per incentivare l'apertura di attività commerciali piccole e medie in modo diffuso sul territorio comunale, che si configurano come servizi al cittadino e dunque sono ritenute vitali per quartieri e frazioni. Le ha illustrate in giugno alla commissione consiliare Seta l'assessora all'Urbanistica Anna Maria Vandelli nel corso del primo appuntamento informativo previsto nel percorso del Psc e sarà sempre in commissione che verrà presentato il bando prima della pubblicazione. Gli indirizzi sono stati delineati sulla base della fotografia emersa dall'analisi delle dinamiche della rete distributiva e della disciplina urbanistica in materia di attività commerciali, realizzata per verificare quali sono le aree carenti di servizi commerciali, anche in funzione della costruzione del Quadro conoscitivo del Psc. "Dai dati emerge un deficit di attività piccole e medie di vicinato", ha spiegato Vandelli. "Il modello di famiglia di 20-30 anni fa era quello di famiglia più numerosa (due coniugi e uno o due figli), quasi sempre motorizzata e con consumi maggiori, tali da giustificare lo sviluppo della grande distribuzione. Negli ultimi anni - ha aggiunto - abbiamo invece assistito a un calo delle famiglie composte da due coniugi e un figlio (dal 19 per cento del 1996 a circa il 10 per cento del 2013) e a un aumento delle famiglie "monocellulari", anche giovani

e in età lavorativa (nel 2013 all'interno del territorio comunale rappresentano il 39 per cento), di quelle monogenitoriali, di coppie anziane e di nuclei di mera convivenza con spesa separata". Il nuovo modello di famiglia che si è diffuso non sempre è motorizzato e richiede servizi locali e zonali. E anche la presenza di stranieri contribuisce a modificare la domanda che "oggi è diventata multiforme, variegata, articolata per zona, per tipo e per aspettative". L'assessora ha evidenziato che "unendo a questo quadro di riferimento un'idea di città sostenibile, in cui i servizi devono essere fruibili a piedi e in bicicletta, risulta necessario incenti-



vare la possibilità di commercio diffuso, con un aumento dei servizi commerciali di vicinato (fino a 150 metri quadrati) e delle attività piccole e medie (fino a 1500 metri quadrati)".

In programma iniziative per incentivare piccole e medie attività commerciali

**C**hi sottoscriverà un accordo di perequazione con l'Amministrazione che porterà a un maggior valore del proprio bene immobiliare, ora potrà rateizzare in tre o quattro anni il pagamento del contributo straordinario dovuto, con garanzia fideiussoria, ottenendo i titoli edilizi già dopo la prima rata. Lo ha deciso il Consiglio comunale approvando una modifica al Regolamento sulle modalità applicative dello strumento perequativo (articolo 14.1 del Rue) con il voto a favore di tutti i gruppi consiliari fatta eccezione per Idea Popolari Liberali che si è astenuto. La delibera è stata emendata, togliendo la soglia dei 100 mila euro, su proposta dei consiglieri **Paolo Trande** del Pd e **Mario Bussetti** del M5s.

«Diversi Accordi già sottoscritti non hanno avuto a oggi ancora attuazione - ha spiegato l'assessora all'Urbanistica **Anna Maria Vandelli** - a causa del perdurare della crisi economica e delle difficoltà crescenti a corrispondere i contributi. Il provvedimento che consente la rateizzazione è volto a favorire l'attuazione degli interventi previsti dall'Accordo perequativo rendendo la corresponsione del contributo sostenibile rispetto ai mutati scenari del mercato immobiliare".

Lo strumento perequativo, nei casi in cui vengono attribuite maggiori potenzialità edificatorie o più vantaggiose destinazione d'uso edilizio rispetto alle precedenti previsioni del Piano regolatore generale, prevede una compensazione economica aggiuntiva rispetto al contributo di costruzione pari alla metà del maggior valore economico generato da tali modifiche.

Fino a ora il pagamento di tale contributo poteva avvenire solo

## La perequazione ora si fa anche a rate

in una unica soluzione o fino a quattro rate, senza garanzia fideiussoria, entro un anno dalla variante urbanistica e con la possibilità di procedere all'intervento solo successivamente. Modalità che rimane comunque tuttora praticabile.

Con le modifiche introdotte, però, il pagamento del contributo dovuto potrà avvenire anche, con preventiva presentazione di garanzia fideiussoria bancaria o assicurativa, in un numero di rate variabile da tre a nove in massimo tre anni per importi fino a 500 mila euro e in massimo quattro anni per importi superiori a 500 mila euro. In questi casi, il titolo edilizio, cioè la possibilità di eseguire l'intervento, sarà rilasciato dopo il pagamento della prima rata (che dovrà avvenire entro 90 giorni dalla variante urbanistica) e il deposito della fideiussione.

La rateizzazione dovrà essere espressamente autorizzata dalla Giunta comunale e per gli accordi già in essere ma non ancora perfezionati ci saranno 120 giorni di tempo dall'entrata in vigore delle modifiche al Regolamento per presentare domanda di frazionamento dell'intervento in stralci funzionali autonomi e rateizzazione del contributo.

**Fabio Poggi** del Pd ha sottolineato l'importanza di "agevolare in ogni modo gli interventi: la scelta di togliere la soglia di importo del contributo per accedere alla rateizzazione va in quella direzione; saranno i cittadini a valutare se è meglio il pagamento a rate o in un'unica soluzione". Anche per **Luca Fantoni** del M5s è importante "aprire tutte le opportunità che possono agevolare la riqualificazione".

URBANISTICA

## Sblocca Modena anche nel residenziale

Il Consiglio ha dato il via libera al permesso di costruire in deroga agli strumenti urbanistici per un immobile in via Toscanini, dove sarà effettuata una ristrutturazione edilizia del fabbricato esistente con sopraelevazione. La delibera (voto a favore di Pd, Sel, Fas - Sinistra Italiana, M5s, Per me Modena e Idea Popolare Liberale; astensione di FI) consente al proprietario delle unità immobiliari interessate di realizzare l'intervento. "È il primo caso in cui lo Sblocca Modena viene applicato al residenziale - ha commentato l'assessora all'Urbanistica Anna Maria Vandelli presentando la delibera - e auspichiamo sia da esempio per altri cittadini che, usufruendo di agevolazioni, possono riqualificare il proprio immobile aumentandone il valore e portando beneficio all'intera città, il cui patrimonio edilizio in buona parte necessita di rinnovarsi". La deroga applicata riguarda la destinazione d'uso ammissibile e la densità edilizia, intesa come ampliamento del fabbricato.



**OFFERTE  
SORPRENDENTI  
SUI MATERASSI**

**IN OCCASIONE  
DEL SETTEMBRE  
FORMIGINESE  
APERTI TUTTE  
LE DOMENICHE**

**Marein**

Manifattura  
**FALOMO**

**TEMPUR**  
SOGNO VENETO

**bedding  
ITALIA**

**ideariposo**  
light edition bed by

**SCONTI FINO  
AL 50%  
SULLA BIANCHERIA  
DI FINE COLLEZIONE**

**RETI  
E MATERASSI  
CON PRESIDIO  
MEDICO  
SANITARIO**

**MATERASSI BIANCHERIA**  
CORLO DI FORMIGINE VIA BATTEZZATE, 59  
TEL. 059 572 620 - MAIL: [DA.MAREIN@TISCALI.IT](mailto:DA.MAREIN@TISCALI.IT)  
[WWW.MAREIN-MATERASSIMODENA.COM](http://WWW.MAREIN-MATERASSIMODENA.COM)





# La sua Modena riabbraccia Pavarotti

*Fabio Volo, Edoardo Bennato, Elio, Il Volo, Nek, Danilo Rea e altri nello spettacolo gratuito del 6 settembre in piazza Grande con le giovani promesse della lirica per ricordare l'impegno solidale del tenore per l'Unhcr*

29 SETTEMBRE

## Non solo beat Concerto live in piazza Roma

Torna "Modena 29 settembre", il grande concerto live gratuito che festeggia il rapporto felice tra la città e la musica da quando fu "capitale del beat" (la definizione, più che autorevole, è di Renzo Arbore).

Quest'anno lo spettacolo si svolge in piazza Roma dalle 20.30 e ha per filo conduttore gli incroci "tra beat e Sanremo", figli dei fiori e riviera dei fiori. Nel cast, che si esibisce rigorosamente dal vivo, figurano Maurizio Vandelli, il Principe dell'Equipe 84, Alexia, Mario Lavezzi, Marco Ferradini, Paolo Simoni e altri giovani cantanti, già apprezzati professionisti. Presentano Laura Sottili e Riccardo Benini.

**F**abio Volo a condurre e presentare le esibizioni del trio "Il volo", di Nek, di Elio in versione cantante lirico, di Danilo Rea al pianoforte con la soprano Silvia Colombini, di Edoardo Bennato e del violinista siriano Alaa Arsheed. Tutti sul palco, insieme con giovani promesse e talenti lirici, per rendere omaggio a Luciano Pavarotti nello spettacolo gratuito in programma alle 21 in piazza Grande a Modena, con cui la sua città celebra il Maestro il 6 settembre, a nove anni dalla scomparsa del tenore. L'evento si svolge grazie all'impegno congiunto della Fondazione Luciano Pavarotti e del Comune di Modena, con il sostegno fondamentale dalla Fondazione Cassa di Risparmio di Modena.

Quest'anno l'omaggio a Pavarotti, intitolato "Qui dove il mare luccica" metterà l'accento del ricordo su uno degli aspetti con i quali l'artista coniugava l'amore per la vita e la solidarietà: la collaborazione con l'Alto Commissariato delle Nazioni Unite per i Rifugiati (UNHCR), ai cui progetti il Maestro dedicò diverse edizioni del concerto "Pavarotti & Friends". Lo spettacolo, infatti, vuole sottolineare l'empatia e la solidarietà con cui il tenore ha sempre avuto a cuore il destino di tanti che nel mondo sono in condizioni di bisogno, specialmente bambini.

Nel corso della serata, video e testi-

monianze daranno volto e voce ai tanti rifugiati che l'Unhcr aiuta, in particolare nei campi profughi dell'area mediterranea. Ospite sul palco Carlotta Sami, portavoce per il Sud Europa dell'Alto commissariato.

Lo spettacolo vedrà così anche quest'anno esibirsi artisti di primo piano del panorama nazionale e giovani promesse della lirica che, intrecciando repertori operistici e pop, renderanno omaggio al tenore. Fabio Volo, è chiamato con la sua conduzione a tessere un filo conduttore tra i diversi momenti della serata, condivi-



do ricordi e riflessioni sulla figura di Luciano Pavarotti, come uomo e come artista, con gli artisti ospiti che interverranno.

Media partner dell'evento sarà l'emittente Rai Radio 2, che trasmetterà il concerto in

diretta radiofonica sulle sue frequenze.

Lo spettacolo è realizzato in collaborazione con la Fondazione Teatro Comunale di Modena, grazie anche al sostegno di Gruppo Hera, Maserati, Caffè Cagliari e Gruppo Cremonini.

L'immagine del manifesto dello spettacolo dedicato a Pavarotti. Sotto, la Casa Museo del tenore



## Scoprire l'artista e l'uomo nella sua casa museo

**L**a Casa Museo di Luciano Pavarotti in Stradello Nava, nelle campagne alle porte della città, grazie a un allestimento che conserva tanto dell'abitazione dove il Maestro ha vissuto gli ultimi anni, permette di conoscere l'uomo e l'artista. La visita consente di scoprire Pavarotti alla luce più intima e



calda delle sue stanze e di avvicinarsi garbatamente alla sua memoria. Si possono vedere gli abiti di scena più famosi, le foto e i video, gli innumerevoli premi e i cimeli di una carriera lunga più di 40 anni nei teatri d'opera del mondo. Info: 059 460778 ([www.casamuseolucianopavarotti.it](http://www.casamuseolucianopavarotti.it)).

SETTEMBRE OPEL

**SUPER  
ROTTAMAZIONE**

FINO A  
**5.000 €**

E con Corsa GPL Tech,

un pieno con **17 €.**

Gamma Corsa da **9.750 €.**



**RENOSTAR** ★

MODENA • Via Raimondo dalla Costa, 70 • (059) 25 30 50  
[www.renostar.it](http://www.renostar.it)

**LaMiaOpel.it**  
Scopri i vantaggi esclusivi.

Corsa 3p 1.2 Euro 6 70 CV con clima da 9.750 € IPT esclusa, con rottamazione auto immatricolata entro il 31/12/06 posseduta da almeno 6 mesi. Offerta valida fino al 30 settembre 2016, non cumulabile con altre iniziative in corso. Dato "pieno": fonte Min. Svil. Econ. 3/16. Foto a titolo di esempio. Consumi ciclo combinato (l/100 km): da 3,2 a 5,4. Emissioni CO<sub>2</sub> (g/km): da 85 a 126.





## AL GIOVEDÌ NELLA STANZA DELLE MUSE

La Galleria Estense di Modena propone cinque appuntamenti di spettacolo, in tutti i giovedì di settembre alle ore 20, con l'apertura serale del museo. La rassegna "Le stanze delle Muse" spazia dalla prosa, con due serate dedicate a Shakespeare, al blues e al jazz per chiudere il 29 settembre con la compagnia di danza Opus Ballet di Firenze (foto).  
Programma: [www.galleriaestense.org](http://www.galleriaestense.org)

## CON SERENITÀ VERSO LA MENOPAUSA

Fino al 20 settembre ci si può prescrivere all'edizione autunnale di "Benessere in menopausa": corso di yoga, automassaggio e qigong per affrontare serenamente il periodo della menopausa. Domande presso Circolo Narxis via Donati 120/B, Consultorio via Don

Minzoni 121, sala civica di Cognento via Traeri 100, sala Sighinolfi piazza Liberazione 13. Le iscrizioni vanno confermate all'incontro di presentazione giovedì 22 settembre alle 20.30 nella sala riunioni di via Padova 149.



## IN CUCINA TORNANO I BAMBINI

"Cuochi per un giorno", il Festival nazionale di cucina per bambini, torna con la quinta edizione sabato 1 e domenica 2 ottobre. Allestito al club Meridiana a cura della Bottega di Merlino, tra gli stand anche grandi chef che insegneranno ai piccoli cuochi a cucinare numerose ricette, dagli antipasti ai dolci. Parte del ricavato andrà a Dynamo Camp, l'unica struttura italiana di Terapia Ricreativa, pensata per ospitare in vacanza bambini affetti da patologie gravi o croniche. Info: [www.cuochiperungiorno.it](http://www.cuochiperungiorno.it)

LE RIEVOCAZIONI STORICHE DI MUTINA BOICA

## Nel segno di Spartacus

È dedicata a Spartaco e alla sua marcia verso la libertà, compresa la vittoriosa battaglia di Mutina nel 72 a.C. contro le legioni romane raccontata da Plutarco, l'edizione 2016 di Mutina Boica che si svolge da giovedì 8 a domenica 11 settembre. Gli appuntamenti con le rievocazioni storiche sono quotidiani, con battaglie in costume e giochi equestri, nell'area del parco Ferrari e del Novi Ark. Sabato 10 settembre, alle 17 a



Palazzo dei Musei, in collaborazione con i Musei civici, conferenza sul tema della schiavitù nel mondo romano ("Servi sunt, immo homines"). Previste anche visite guidate al Novi Ark e ai Lapidari del Palazzo dei Musei. Mutina Boica, lo scorso anno oltre 30 mila presenze, è organizzato da Crono con il Comune e il sostegno della Fondazione Cassa di risparmio. Programma: [www.cronoeventi.it](http://www.cronoeventi.it)

ALLA FIERA CON MODENA NERD

## Anche Cristina D'Avena tra videogame e fumetti

Un videogioco dove gli ostacoli si evitano usando la forza del pensiero, Cosplayer con i loro estrosi e coloratissimi costumi, una piattaforma che può far giocare insieme 88 persone, un concerto di Cristina D'Avena, regina delle sigle dei cartoni animati anni '80 e '90. E poi Youtuber e fumettisti al lavoro dal vivo. Sono alcuni degli appuntamenti della prima edizione di Modena Nerd che si svolge al Quartiere fieristico sabato 17 e domenica 18 settembre. Programma completo: [www.modenanerd.it](http://www.modenanerd.it) e sulla pagina Facebook dedicata.



## L'IMPEGNO DEI CITTADINI SOLIDALI

Promuovere l'impegno di ogni cittadino per il bene comune. È l'obiettivo della 3ª Giornata della cittadinanza solidale in programma a Modena sabato 24 settembre. L'iniziativa, promossa dalla Regione in collaborazione con il Comune e l'Associazione servizi per il volontariato si sviluppa attraverso i Cantieri solidali, attività di animazione e volontariato promosse in ogni Quartiere.

## MOTOR GALLERY IN FIERA

Il 24 e 25 settembre alla Fiera torna la mostra mercato di auto e moto d'epoca Motor Gallery: "Straordinaria Motor Valley"; "Colin Chapman vs Enzo Ferrari"; Microcar; Anniversari Ducati/Lamborghini/Maserati; asta di Automobilia per l'istituto Dino Ferrari di Maranello. [www.motorgallery.it](http://www.motorgallery.it)

## TERRAMARA A MONTALE SI RIAPRE

Riapre domenica 18 settembre il Parco della Terramara a Montale. Tutte le domeniche, uno staff di archeologi guida alla scoperta del villaggio di 3500 anni fa, con dimostrazioni di tecniche dell'età del bronzo, laboratori a tema o visite animate per bambini. Domenica 25 settembre ingresso gratuito. [www.parcomontale.it](http://www.parcomontale.it)

## MODENA COMUNE

Mensile, anno 55  
n. 7 - Settembre 2016  
Servizio stampa e comunicazione del Comune di Modena  
Piazza Grande - 41121 Modena  
Telefono 059 2032444  
Fax 059 2032987  
ufficio.stampa@comune.modena.it  
www.comune.modena.it/salastampa  
Reg. trib. Civ. Modena n.378 del 21/11/1961  
Direttore responsabile: Roberto Righetti  
Redazione: Lucia Maini, Laura Parenti, Enza Poltronieri, Roberto Serio  
Progetto grafico e impaginazione: [www.tracce.com](http://www.tracce.com)  
Fotografie: Elisabetta Baracchi, Paolo Borghi, Serena Campanini, Marco Manni, Bruno Marchetti  
Segreteria di redazione: Anna Maria Osbello  
Concessionaria pubblicità: Videopress via Emilia Est, 402/6  
Telefono 059 271412  
Stampa: Coptip Industrie grafiche Modena  
Via Gran Bretagna, 50  
Questo numero è stato chiuso il 29 agosto 2016  
Numero copie: 78.000

I 20 ANNI DEL LABORATORIO TEATRALE

## Con Cicabùm sul palcoscenico

Dal 1986 uno spettacolo teatrale ogni anno con l'impegno, nei vari ruoli, di 40 disabili e oltre cento tra operatori e volontari. Sono i numeri del laboratorio teatrale Cicabùm, promosso dall'assessorato al Welfare, che per i vent'anni propone una mini rassegna di teatro, danza e cinema: "Corpo a Corpo" al Teatro delle Passioni il 29 e 30 settembre. La mostra "Vent'anni con Cicabùm" si può visitare da lunedì 5 settembre: in Galleria Europa fino al 17, a Memo dal 21 settembre al 15 ottobre. Info: [www.cantieriteatralicicabum.org](http://www.cantieriteatralicicabum.org)



# Union casa

Cooperativa Edilizia

## UNIONCASA Cooperativa Edilizia

via Emilia Ovest, 101 - 41124 MODENA - Palazzo Europa - 8° Piano  
tel. 059 384663 - fax 059 384653 - tutti i giorni orario d'ufficio  
[info@unioncasa.it](mailto:info@unioncasa.it) - [www.unioncasa.it](http://www.unioncasa.it)



**MODENA "SACCA" - VIA BENASSI 44 - 52**  
Complesso residenziale "IL MELOGRANO"  
2 fabbricati per complessivi 34 alloggi ad  
ALTA INNOVAZIONE TECNOLOGICA  
**CLASSE ENERGETICA "A"**  
Pronta consegna



**MODENA "MADONNINA" VIA STAMPA 40-54**  
Complesso residenziale "VIA DE ANDRE"  
25 alloggi suddivisi in 2 fabbricati ALTA  
INNOVAZIONE TECNOLOGICA ED ELEVATA  
EFFICIENZA ENERGETICA  
**CLASSE ENERGETICA "A"**  
Pronta consegna



**MODENA "SALVO D'ACQUISTO"  
VIA RICCIONE 20**  
Palazzina signorile di sole 6 unità abitative  
ad ELEVATA EFFICIENZA ENERGETICA  
**CLASSE ENERGETICA "A"**  
Pronta consegna

## DETRAZIONE IRPEF DEL 50% DELL'IVA PAGATA

La legge di Stabilità 2016 ha introdotto la detrazione fiscale per le persone fisiche pari al 50% dell'IVA pagata per abitazioni nuove acquistate nell'arco dell'anno 2016 in Classe Energetica "A" e "B"





9° EDIZIONE  
**STUZZICA**  
*gente* *Autunno*

**2 OTTOBRE 2016**

dalle 18.30



**ACQUISTA  
I TICKET  
ON LINE**

[WWW.MODENAMOREMIO.IT](http://WWW.MODENAMOREMIO.IT)

**PER INFO  
059.212714**



YouTube

## STUZZICA I 5 SENSI

Assapora le specialità di ristoranti, bar, forni e gastronomie passeggiando per le vie del centro storico di Modena o comodamente seduto a tavola.

con il sostegno di

**BPER:**  
Banca

