

**Nel San Paolo restaurato Chiesi in mostra**

► A PAGINA 11



**Street art, regolamento approvato**

► A PAGINA 13



**Lavori ok, ora un gestore per il gattile**

► A PAGINA 17

**Zanzara tigre, la campagna per contrastarla**

► A PAGINA 18

## Le grandi storie del teatro

*Da Shakespeare al premio Pulitzer, tre spettacoli tra Storchi e Tempio*

**S**i ritorna allo Storchi e al Tempio con gli spettacoli di Fondazione Emilia Romagna Teatro: assieme all'*Abecedario*, diretto da Santonastaso, nel cartellone ci sono *Romeo e Giulietta* reinventato da Bonci del Bene e *Io sono mia moglie*, tratto da un'opera premio Pulitzer e firmato da Di Giacomo. Intanto, al Museo Civico va in scena un nuovo evento in collaborazione con Ert.

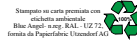


Giornale fondato nel 1961

# Comune 1 Modena

Modena Mensile anno 60 n. 5 Giugno 2021

Per consultare il giornale online [www.comune.modena.it/salastampa](http://www.comune.modena.it/salastampa). Per riceverlo in formato elettronico: [www.comune.modena.it/unox1](http://www.comune.modena.it/unox1)



**Primo piano** PAGINA 3

## Vaccino, ora tocca ai 50enni

**È** arrivato il turno dei cinquantenni. Da lunedì 7 giugno e per le tre settimane successive, dopo che nei giorni scorsi i medici di medicina generale hanno iniziato a contattare i propri pazienti, potranno essere vaccinate anche le persone nella fascia di età da 50 a 54 anni, allargando quindi ulteriormente la campagna vaccinale anti-Coronavirus che prosegue nel Modenese con l'obiettivo di coprire una fascia sempre maggiore della popolazione. E sempre in giugno saranno coinvolti pure i 40enni.



# Riaccendere i motori

**Dall'1 al 4 luglio la città accoglie il Motor Valley Fest: in vetrina non ci sono solo i bolidi, ma anche le eccellenze del territorio**

A PAGINA 10



**Mobilità** PAGINE 4 E 5

## Per Gigetto consultazione sul percorso

**U**n sottopasso stradale o un sovrappasso ferroviario sono le due soluzioni allo studio per il superamento del passaggio a livello di via Panni, su cui il Comune apre una consultazione cittadina.



**Turismo** A PAGINA 6

## Dall'1 giugno largo alle visite al Diurno

*La ministra Lamorgese ha inaugurato la struttura*



**INQUADRAMI**

**CONSIGLIO** Ok alla riqualificazione urbana PAGINE 14 E 15

## Alle ex Fonderie il restyling punta sul polo automotive

*Il distretto Dast avvicina formazione e lavoro. Nell'area anche l'Istituto storico e studentati*

**N**el comparto delle ex Fonderie sorgerà il Dast, il Distretto per l'Accelerazione e lo sviluppo della tecnologia. Lo ha confermato il Consiglio comunale, approvando la delibera relativa agli interventi nell'area, che ospiterà anche l'Istituto storico, spazi museali, strutture ricettive e studentati.



**SCUOLA** Nel rispetto delle misure anti-contagio PAGINA 7

## Scatta un'estate di giochi Via ai "centri" in sicurezza

*Dal 7 giugno proposte per la fascia 6-13 anni. Spazi e personale anche per le disabilità*

**82° FIERA DI MODENA** la campionaria tradizione e territorio

**17-18-19-20 giugno** Modenafiere

**ingresso gratuito** previa registrazione sul sito [fieradimodena.com](http://fieradimodena.com)

info e programma [www.fieradimodena.com](http://www.fieradimodena.com)

INCONTRI  
SHOPPING  
FOOD



Ci trovate a Modena in via Peretti 17  
Tel. 059 243009 — [www.gastronomiamanzini.it](http://www.gastronomiamanzini.it)



ACCOLTO IL NUOVO DIRETTORE DELLA FONDAZIONE, VALTER MALOSTI

**“Ert, impegno per Modena ai vertici del teatro”**

“Auguri di buon lavoro e per l'impegno e le sfide che lo aspettano”. Il sindaco Gian Carlo Muzzarelli e l'assessore alla Cultura Andrea Bortolamasi hanno accolto così in Fondazione Ert il nuovo direttore Valter Malosti. “Ci sono tutte le condizioni per rafforzare Ert come infrastruttura centrale dell'ecosistema culturale della città e per mantenere Modena al centro della scena teatrale italiana”, hanno detto.

**PROPOSTE****FARE SPORT INSIEME NEI PARCHI**

Continuano anche nei fine settimana di giugno nei parchi cittadini le proposte di “Sport LiberaMente”, il cartellone di attività sportive aperte a tutti e gratuite promosso dal Comune in collaborazione con gli enti di promozione sportiva Aics, Asi, Csi e Uisp. Gli allenamenti, dal fitness allo yoga, per grandi e piccoli e di intensità diverse, sono partiti all'inizio di maggio e proseguiranno per un totale di 27 giornate di sport all'aria aperta. Per partecipare è sufficiente prenotarsi attraverso il sito dell'Ufficio Sport dell'Ente ([comune.modena.it/argomenti/sport](http://comune.modena.it/argomenti/sport)) dove sarà possibile anche consultare il calendario delle diverse attività.

**UFFICIO RELAZIONI CON IL PUBBLICO**

piazza Grande 17  
Aperto al pubblico da lunedì a sabato dalle 9 alle 13, contatti via mail a [piazzagrande@comune.modena.it](mailto:piazzagrande@comune.modena.it) al tel. 059/20312: orari, da lunedì a sabato 9 -13; lunedì e giovedì anche 15 -18. Segnalazioni [www.comune.modena.it/argomenti/segnala-mo](http://www.comune.modena.it/argomenti/segnala-mo)

**CENTRO FAMIGLIE**  
Piazzale Redecocca 1, 1° Piano  
Tel.059/2033614  
[www.comune.modena.it/argomenti/genitori-a-modena](http://www.comune.modena.it/argomenti/genitori-a-modena)  
[centro.famiglie@comune.modena.it](mailto:centro.famiglie@comune.modena.it)

**ZTL**  
Autorizzazioni  
[www.comune.modena.it/ztl](http://www.comune.modena.it/ztl)

**SPORTELLINO UNICO**  
Via Santi 60. Suap (attività produttive) 059 2032555. Sue (edilizia) 059 2033600  
[www.comune.modena.it/sportello-unico](http://www.comune.modena.it/sportello-unico)  
[infosuap@comune.modena.it](mailto:infosuap@comune.modena.it)

**QUARTIERE 1 CENTRO STORICO**

Coord. Quartieri via Scudari 20, tel. 059/2032503, [quartiere1@comune.modena.it](mailto:quartiere1@comune.modena.it)  
Anagrafe chiusa al pubblico, contatti al telefono o via mail anche per l'Urp: lunedì-venerdì 9.30-12.30; giovedì 15-18. Vigili di Quartiere tel. 059/2033690.

**QUARTIERE 3 BUON PASTORE SANT'AGNESE SAN DAMASO**

via Don Minzoni 121, tel. 059/2034200, [quartiere3@comune.modena.it](mailto:quartiere3@comune.modena.it)  
Anagrafe chiusa al pubblico, contatti al telefono o via mail. Urp: aperto lunedì 9.30-12.30 e 15-17.30; martedì, giovedì e venerdì 9.30-12.30. Mercoledì chiuso. Vigili di Quartiere tel. 059/2033692.

**QUARTIERE 2 CROCETTA SAN LAZZARO MODENA EST**

Largo Pucci 7, tel. 059/2034150, [quartiere2@comune.modena.it](mailto:quartiere2@comune.modena.it)  
Anagrafe chiusa al pubblico, contatti al telefono o via mail. Apertura dell'Urp: lunedì-venerdì 9.30-12.30; giovedì 15-18. Vigili di Quartiere tel. 059/2033691.

**QUARTIERE 4 S. FAUSTINO MADONNINA QUATTRO VILLE**

Via Scudari 20 tel. 059/2034030, [quartiere4@comune.modena.it](mailto:quartiere4@comune.modena.it)  
Anagrafe chiusa al pubblico, contatti al telefono o via mail. anche per l'Urp: lunedì-venerdì 9.30-12.30; giovedì 15-18. Vigili di Quartiere tel. 059/2033690.

**APERTURE AL PUBBLICO IN SICUREZZA I SERVIZI DEGLI UFFICI ANCHE ONLINE**

Prosegue anche in giugno, come nei mesi scorsi, l'attività di apertura al pubblico rimodulata, e in condizioni di sicurezza, di diversi uffici e servizi del Comune di Modena nel rispetto delle disposizioni finalizzate a prevenire i contagi da Coronavirus. Per alcune attività viene garantita la presenza fisica degli operatori, naturalmente nel rispetto delle prescrizioni sanitarie. Rimane sempre la possibilità di contattare gli stessi uffici e servizi via e-mail o telefono. Le disposizioni aggiornate per gli uffici comunali e le indicazioni sulla disponibilità e sugli orari di apertura dei servizi sono online su [comune.modena.it/argomenti/coronavirus](http://comune.modena.it/argomenti/coronavirus)

**NUMERI UTILI**

**COMUNE DI MODENA**  
Centralino 059 **20311** - URP 059 **20312**

**CARABINIERI**  
Pronto intervento **112**

**SOCORSO PUBBLICO**  
Questura **113**

**POLIZIA MUNICIPALE 059 20314**  
Posto integrato (autocorriere)  
059 **2033180**  
Servizio di prossimità: numero unico per tutti i quartieri **329 6508112**

**POLIZIA STRADALE 059 248911**

**VIGILI DEL FUOCO 115**

**ACI Soccorso stradale - 803.116** (ex 116)

**GUARDIA DI FINANZA 117**

**CENTRALE OPERATIVA EMILIA EST 118**  
Centrale Operativa Sanitaria **118**

**QUESTURA E PREFETTURA 059 410411**

**NUMERI PRONTO INTERVENTO HERA:**  
GAS **800.713.666**  
ENERGIA ELETTRICA **800.999.010**  
ACQUA/FOGNATURE **800.713.900**  
TELERISCALDAMENTO **800.713.699**

**POLICLINICO 059 4222111**

**OSPEDALE S.AGOSTINO-ESTENSE**  
Baggiovara 059 **3961111**

**AZIENDA USL 059 435111**

**TEL&PRENOTA**  
PRENOTAZIONE VISITE ED ESAMI  
numero verde unico e gratuito 800 239123.  
Dal lunedì al venerdì dalle 8 alle 18, sabato dalle 8 alle 13.

**GUARDIA MEDICA 059 375050**  
dal lunedì al venerdì 20-8, sabato, prefestivi, domenica e festivi dalle 10 del sabato alle 8 del lunedì

**MEDICI DI FAMIGLIA**  
**MeMo3 059 2271645**  
sabato e prefestivi dalla 10 alle 14 domenica e festivi dalle 10 alle 14  
**Mdf 059 334476**  
sabato e prefestivi dalle 15 alle 19, domenica e festivi dalla 15 alle 19

**FARMACIA COMUNALE DEL POZZO**  
servizio notturno 059 **360091**

**FARMACIA URBANA MADONNINA**  
servizio notturno 059 **333153**

L'EX RETTORE DI UNIMORE È SCOMPARSO A 99 ANNI

**“Vellani contribuì alla città universitaria”**

Non solo un importante studioso, ma anche “un testimone del ruolo che Unimore ricopre nella realizzazione dell'idea di Modena città universitaria che condividiamo”. La giunta ha ricordato così il rettore emerito Mario Vellani, scomparso all'età di 99 anni, che per nove anni dal 1984 al 1993 guidò l'Università di Modena e Reggio Emilia. Durante il suo rettorato, pure l'istituzione della facoltà di Ingegneria Enzo Ferrari.



**MUSEO CIVICO**  
Largo Sant'Agostino c/o Palazzo dei musei, tel. 059 2033100. Aperto al pubblico assieme a Gipsoteca Graziosi e Lapidario romano. In corso le iniziative per il 150esimo del Museo. [www.museocivico.modena.it](http://www.museocivico.modena.it)

**Archivio Storico**

**ARCHIVIO STORICO COMUNALE**  
Viale Vittorio Veneto 5, tel. 059 2033450, [archivio.storico@comune.modena.it](mailto:archivio.storico@comune.modena.it)  
[www.comune.modena.it/archivio-storico](http://www.comune.modena.it/archivio-storico)  
Accesso alla sala studio previa prenotazione via mail



**PARCO ARCHEOLOGICO DI MONTALE**  
Via Vandelli, Montale Rangone, Aperto al pubblico. Per informazioni e prenotazioni: 335-8136948 oppure online su [www.parcocomontale.it](http://www.parcocomontale.it)

**FMAV FONDAZIONE MODENA ARTI VISIVE**  
**FONDAZIONE MODENA ARTI VISIVE**  
<https://fmav.org/>

**PALAZZO SANTA MARGHERITA**  
C.so Canalgrande 103 Tel. 059 2032919 / 2032940. Dal 4 giugno al 22 agosto mostra (a ingresso libero) “Marco Scozzaro. Did you have a nice day”. Orari: da giovedì a domenica ore 16 – 21; sabato e domenica solo su prenotazione [biglietteria@fmav.org](mailto:biglietteria@fmav.org)

**MUSEO DELLA FIGURINA**  
C.so Canalgrande 103 Tel. 059 2032919 / 2032940. Dal 4 giugno al 22 agosto mostra “Eurolog. 60 anni di Europei in figurina”. Orari: da giovedì a domenica ore 16 – 21; sabato e domenica solo su prenotazione [biglietteria@fmav.org](mailto:biglietteria@fmav.org)

**PALAZZINA DEI GIARDINI**  
Corso Cavour 2 Tel. 059 2033166 / 2032940. Dal 18 giugno al 22 agosto mostra “Luca Maria Patella. Fotografia & extra media”. Orari: da giovedì a domenica ore 16 – 21; sabato e domenica solo su prenotazione [biglietteria@fmav.org](mailto:biglietteria@fmav.org)

**MATA**  
Via Manifattura 83 Tel. 059 4270657 / 2032940.



**TEATRO STORCHI**  
Largo Garibaldi 15, biglietteria telefonica 059 2136021. [www.emiliaromagna.teatro.com](http://www.emiliaromagna.teatro.com)



**TEATRO DELLE PASSIONI**  
Viale Carlo Sigonini 382, biglietteria telefonica 059 2136021



**TEATRO COMUNALE**  
Via del Teatro 8, tel. 059 2033020, fax 059 2033021 [info@teatrocomunalemodena.it](mailto:info@teatrocomunalemodena.it)  
[biglietteria@teatrocomunalemodena.it](mailto:biglietteria@teatrocomunalemodena.it)  
orario: dal martedì al sabato: 16-19.

**IAT**  
Informazioni Accoglienza Turistica piazza Grande, 14 Tel. 059 2032660 Aperto dal lunedì al sabato dalle 9 alle 18 e domenica dalle 9.30 alle 18 [www.visitmodena.it](http://www.visitmodena.it)

**CENTRO EUROPE DIRECT**  
Piazza Grande, 17 tel. 059 2032602 Mail [europedirect@comune.modena.it](mailto:europedirect@comune.modena.it)  
Aperto al pubblico lunedì-sabato 9-13



**Biblioteche aperte al pubblico, nel rispetto delle misure anti-Covid: informazioni su orari, prestiti e modalità sul sito [www.comune.modena.it/biblioteche](http://www.comune.modena.it/biblioteche)**

**DELFINI**  
C.so Canalgrande 103 Info 059 203 2940, fax 059 2032926, **CROCETTA**  
Largo Pucci 33 (ex palazzina Pucci) Info 059 2033606,

**ROTONDA**  
Via Casalegno 42 Info 059 203 3660, **GIARDINO**  
Via Curie 22/b Info 059 203 2224, **LUIGI POLETTI**  
Palazzo dei Musei, viale Vittorio Veneto 5 informazioni 059 203 3372



**BIBLIOTECA DI MEMO**  
Viale Jacopo Barozzi, 172 Tel. 059 2034343 Mail [memo@comune.modena.it](mailto:memo@comune.modena.it)



**PEFC**  
PEFC/18-31-410

Certificato PEFC

Questo prodotto è realizzato con materia prima da foreste gestite in maniera sostenibile e da fonti controllate

[www.pefc.it](http://www.pefc.it)



**CHE BEL**

# LA GIFT CARD CHE CONVIENE

Acquista una gift card da 30 euro e hai subito a disposizione 40 euro di credito, da utilizzare nei nostri punti vendita.



# Vaccino, ecco la carica dei 50enni

Da lunedì 7 giugno la campagna provinciale anti-Coronavirus coinvolge anche le persone nate dal 1967 al 1971. Le somministrazioni a cura di medici di famiglia e Ausl. A giugno sarà avviato anche il percorso per i 40-49enni

**È** arrivato il turno dei cinquantenni. Da lunedì 7 giugno e per le tre settimane successive, dopo che nei giorni scorsi i medici di medicina generale hanno iniziato a contattare i propri pazienti, potranno essere vaccinate anche le persone nella fascia di età da 50 a 54 anni, allargando ulteriormente la campagna vaccinale anti-Covid.

A effettuare le somministrazioni ai nati dal 1967 al 1971 (compresi) che si sono candidati sul sito web <http://salute.regione.emilia-romagna.it/candidature-vaccinazione>, o telefonando ai propri medici di medicina generale, saranno in prevalenza gli stessi dottori, in tutto 477 nella provincia di Modena. Coloro che non hanno ricevuto alcun contatto da parte del medico, invece, sono stati invitati con sms a prenotare tramite i canali tradizionali, che dal 28 maggio in poi sono aperti a tutta la fascia di età dei 50-54enni. Per questa fascia sarà comunque sempre possibile rivolgersi al medico per concordare la vaccinazione. I medici di famiglia riceveranno le dosi di Pfizer, che sarà a loro disposizione nelle farmacie ospedaliere distrettuali, da venerdì 4 giugno; il vaccino, fornito già scongelato, potrà essere conservato nei normali frigoriferi a disposizione negli studi medici a una temperatura di 2-8°C. La sua stabilità riconosciuta da Aifa è fissata in un mese (30 giorni) e quindi di fatto il medico, indipendentemente dal ritiro delle dosi, potrà decidere in quale giornata – o giornate – della settimana programmare gli appuntamenti, in un numero che sia multiplo di sei e considerando eventuali riserve. Sono circa 12mila ogni settimana le dosi stimate dall'Ausl per i medici del Modenese.

“Tutti i medici del territorio – spiega Silvana Borsari, responsabile provinciale della campagna vaccinale – avranno ga-



Due immagini dell'attività all'interno del centro vaccinale dell'Ausl di strada Minutara, dove proseguono le vaccinazioni dei modenesi

rantite dall'Ausl tutte le dosi necessarie per il primo ciclo. Ci impegniamo anche noi, accanto a loro, in questo sforzo organizzativo, consapevoli che la preziosa rete dei medici ha già dato prova di efficienza in occasione della vaccinazione antinfluenzale, che toccava una fascia molto più ampia di popolazione”. L'obiettivo è quello di somministrare la prima dose ai 50-54enni entro domenica

27 giugno per poi avviare l'iter per la seconda e concludere tutto entro luglio. In giugno potrà partire anche il percorso per la vaccinazione anche dei 40-49enni, cioè i nati dal 1972 al 1981 compresi, per i quali è già possibile registrarsi online, sul portale utilizzato anche dai cinquantenni. Successivamente, saranno contattati per le indicazioni sulla prenotazione.



## Negli ospedali modenesi oltre 5mila ricoverati. Ogni tre pazienti un caso di Coronavirus

**S**ono stati 5.037 i ricoveri Covid nei due ospedali di Modena, Policlinico e Baggiovara, da marzo 2020 ad aprile 2021. La prima ondata ha visto entrare nei due ospedali 992 pazienti (dal 22 febbraio al 30 giugno 2020). Se l'estate dell'anno scorso ha allentato la morsa, con 115 ricoveri da luglio a settembre, sono schizzati a 2.295 gli ingressi Covid nel corso della seconda ondata (dall'1 ottobre 2020 al 31 gennaio 2021), seguiti dai 1.625 della terza (dall'1 febbraio 2021 al 30 aprile 2021).

Le tre ondate hanno mostrato caratteristiche diverse fra loro: il calo dei ricoveri è stato rapido nella prima ondata (dai 645 ricoveri di marzo ai 232 di aprile, fino ai 70 di maggio 2020). È stato lento nella seconda ondata (784 ricoveri a novembre, 569 a dicembre, 477 a gennaio e 435 a febbraio), per poi risalire nuovamente al picco della terza ondata (789 di marzo 2021).

Il picco settimanale di ricoveri Covid della prima ondata (211 fra 16 e 22 marzo 2020) è avvenuto in concomitanza col minor numero di ricoveri Non Covid di sempre (poco oltre i 400 nella settimana 23-29 marzo 2020). La settimana col maggior numero di ricoveri Covid è stata quella 9-15 novembre 2020, con 218 nuovi ingressi, mentre fra il 28 settembre e il 4 ottobre si è registrato il maggior numero di nuovi ricoveri No Covid (945).

Nei mesi di picco delle tre ondate, l'incidenza dei ricoveri Covid si è attestata sul 30% sul totale ingressi in ospedale. Il maggior numero di pazienti Covid è stato il 22 marzo 2021, picco della terza ondata, con 360 letti occupati. Il giorno dopo, il più alto tasso di incidenza di presenti Covid sul totale ricoverati: 33,2%, con 346 pazienti Covid su 1.042.

PROGRESSI

### Già inoculate 400mila dosi. Anziani al 90%

Alla fine di maggio sono quasi 400mila le dosi di vaccino inoculate alle persone residenti nel Modenese, un numero destinato a crescere se verrà confermato il piano di consegna delle dosi sul territorio.

La campagna in giugno coinvolgerà anche i 50enni e i 40enni; alla fine di maggio le persone con almeno 55 anni entrate nel circuito vaccinale sono state circa l'85%, con quote che hanno superato il 90% per gli over75. L'ultima fascia di età avviata, ovvero i 55-59enni dal 10 maggio, ha superato il 70% di ingressi nel circuito vaccinale. Al di là del criterio dell'età, sono stati vaccinate le persone che fanno parte di determinate categorie, professionali o di rischio (ad esempio, i lavoratori dei servizi socio-sanitari pubblici-privati e delle forze dell'ordine, il personale del mondo della scuola e dell'università, le persone estremamente vulnerabili per patologie o fragilità oppure in forte sovrappeso, gli operatori e gli ospiti delle Cra, questi ultimi con percentuali vicine al 100%).

**CAF Italia**  
CENTRO DI ASSISTENZA FISCALE

SONO LE **7.30** €

È ORA DI **CAF ITALIA**

€ 30\* PER IL TUO 730



\*tariffa al netto dell'iva di legge

Via Pelusia, 105 – Tel. 059 48 24 841 [www.cafitaliaemiliaromagna.it](http://www.cafitaliaemiliaromagna.it)



INTESA COMUNE, REGIONE E FER: SEDE DI ITS MAKER

## Piazza Manzoni, verde e rilancio

*In programma l'ampliamento del parco della Resistenza*

L'area della Stazione piccola di piazza Manzoni è pronta a cambiare volto. Al posto delle aree e dei fabbricati della rete ferroviaria ormai dismessi, infatti, troveranno spazio residenze, la sede della Fondazione Its Maker (Istituto superiore meccanica meccatronica motoristica e packaging) e il rilancio degli spazi dell'ex circolo Sefta, mentre una vasta zona sarà dedicata all'ampliamento del parco della Resistenza.

A servizio del nuovo comparto e a ricongiungimento del tessuto urbano del centro con la prima periferia storica, nell'area che diventa nodo urbano intermodale sarà realizzata una nuova viabilità e verrà risolto il nodo del passaggio a livello di strada Morane attraverso la realizzazione di un sottopasso carrabile e ciclopedonale che collegherà trasversalmente strada Morane con via Gobetti.

Comune, Regione Emilia-Romagna e Fer, società controllata in house della Regione concessionaria della rete ferroviaria regionale, hanno sottoscritto un accordo procedimentale per il progetto di trasformazione e valorizzazione dell'area della Stazione piccola e per la definizione dei rispettivi impegni per l'attuazione dell'intervento di riqualificazione e rigenerazione urbana. In particolare, le risorse derivanti dall'alienazione di una porzione del comparto da parte della Regione, proprietaria dell'area, saranno investite per la realizzazione della nuova viabilità.

Nel comparto verrà attuato un intervento di riqualificazione, valorizzazione e rigenerazione dell'intero comparto attraverso una trasformazione urbanistica che darà vita a un mix di verde e nuove funzioni. La porzione a ovest del comparto sarà ceduta al Comune per l'ampliamento del parco della Resistenza e potranno essere trasferiti all'Amministrazione anche i due edifici vincolati della Stazione e della Centrale di trasformazione elettrica, oltre a fabbricati dell'ex circolo Sefta (dei dipendenti dell'allora azienda di trasporto a controllo pubblico), attualmente utilizzati dal circolo "Parco della Resistenza".

È prevista, inoltre, l'alienazione di una porzione di circa 42mila metri quadrati a nord-est del comparto, oggi adibita ad Attrezzature generali, dove verranno realizzate residenze. Nell'area potrà inoltre essere introdotta una modesta quota di commercio di prossimità.

L'intervento consentirà di rispondere alle esigenze abitative senza nuovo consumo di suolo e di desigillare una significativa area oggi pavimentata, un intervento che è in coerenza con gli obiettivi di rigenerazione urbana del Piano urbanistico generale in corso di definizione.

Nell'immagine a destra, l'ipotesi dell'area della Stazione piccola rigenerata col sottopasso di collegamento tra strada Morane e via Gobetti. Sotto, i rendering delle due soluzioni progettuali ipotizzate da Fer allo studio per il nodo di via Panni. A destra, una fotografia di repertorio del treno Giletto che collega Modena e Sassuolo



Un sottopasso stradale in linea con l'attuale percorso oppure un sovrappasso ferroviario che consenta di mantenere l'attuale quota stradale? Sono le due soluzioni allo studio da parte di Fer e del Comune per il superamento del passaggio a livello di via Panni, su cui l'Amministrazione apre una consultazione cittadina, col coinvolgimento del Quartiere.

Sul sito istituzionale dell'Ente, alla sezione 'Che ne pensi' ([www.comune.modena.it/argomenti/che-ne-pensi](http://www.comune.modena.it/argomenti/che-ne-pensi)), lo strumento digitale per informare e raccogliere le opinioni dei cittadini,

stimolarne il coinvolgimento e la partecipazione, a breve sarà infatti possibile partecipare alla consultazione sulle due soluzioni.

La prossima introduzione del Sistema di controllo marcia treno, volto ad aumentare la sicurezza della circolazione dei treni, a causa dell'estensione della catena di controlli sugli attraversamenti e dell'eventuale adeguamento dei punti di segnalamento, potrà determinare un ulteriore allungamento dei tempi di chiusura dei passaggi a livello, rispetto alle criticità che già si registrano. Per questo, quindi, sono allo studio soluzioni alternative ai passaggi a livello principali.

Regione e Fer hanno definito un programma di interventi sulla linea per il superamento degli impatti e delle principali interferenze, in particolare in ambito cittadino e, con il Comune, Fer ha siglato un protocollo d'intesa per la realizzazione di interventi infrastrutturali in corso di analisi.

L'approfondimento sulle principali interferenze rientra nell'ambito di una riorganizzazione complessiva della linea ferroviaria Modena-Sassuolo, nella quale



 Onoranze Funebri  
**ROVATTI**

PRONTO INTERVENTO 24 ORE SU 24  
CONVENZIONATI PER SERVIZIO CREMAZIONE  
[www.rovatti.net](http://www.rovatti.net)

MODENA

Via J. Barozzi, 250

059 214640

FORMIGINE

P.zza della Repubblica, 2/A

059 556309

335 6361212 - 335 6484648

*Facciamo la differenza col rapporto umano*

**DILTECNO**  
service

PORTE • FINESTRE • GRATE

MODENA - 059 212904 - [www.ediltecno-service.it](http://www.ediltecno-service.it)

**SCONTO  
IMMEDIATO  
in FATTURA del**

**50%**





# E adesso Gigetto vuole evitare i passaggi a livello

*Consultazione digitale sulle soluzioni allo studio per superare l'intersezione su via Panni della linea Modena - Sassuolo: due ipotesi, sottopasso stradale e sovrappasso ferroviario. Mentre l'area della Stazione piccola è pronta al restyling*

La Stazione piccola viene definitivamente ridimensionata a fermata e l'area ferroviaria dismessa sarà rigenerata.

Su via Panni, in particolare, dove potrà essere istituita una fermata, sono appunto al vaglio due soluzioni: una prima che prevede di abbassare l'asse stradale in modo da realizzare un sottopasso, che si scosterà leggermente rispetto all'attuale percorso lambendo una piccola porzione del parcheggio antistante il parco Amendola; una seconda che immagina l'elevazione della linea ferroviaria con la realizzazione di un breve tratto di 'viadotto' in grado anche di ricucire il parco Amendola con il verde oltre l'attuale percorso della ferrovia.

Al tempo stesso si sta conducendo un approfondimento sul possibile riassetto della viabilità del quadrante, valutando se il carico veicolare su via Panni subirà modifiche, anche alla luce delle scelte dell'Amministrazione di non proseguire con le espansioni inizialmente previste nell'area dal Piano regolatore.

Sulla base delle verifiche dell'impatto del nuovo Sistema di controllo marcia treno e delle prime soluzioni infrastrut-

turali adottate, si valuteranno l'effettiva necessità e le modalità per intervenire in altri nodi.

Infine, nell'ambito dell'efficientamento del trasporto pubblico Modena-Sassuolo, il Comune, in collaborazione con Amo, ha anche affidato uno studio sul ruolo della linea ferroviaria Modena-Sassuolo, che metta a confronto gli scenari in termini di potenziale efficacia, criticità, costi di investimento e risorse necessarie sul medio-lungo periodo, valutando anche più di una tecnologia alternativa al treno, come ad esempio il tram, fermo restando il corridoio riservato rappresentato dal tracciato odierno.

## Sicurezza elettronica per i convogli

Il nuovo Sistema di controllo marcia treno (Scmt) che verrà installato è un sistema di controllo ferroviario, sviluppato dall'anno 2000, che aumenta in maniera significativa il grado di sicurezza dei trasporti ferroviari e introduce un puntuale controllo sulla corretta gestione della conduzione dei convogli.

La nuova tecnologia si basa su un sistema di bordo e su un sistema lungo i binari e mantiene sotto vigilanza elettronica la marcia dei convogli

in relazione ai segnali ferroviari, alle velocità consentite sui diversi tratti, oltre ad altri parametri. Anche a seguito di incidenti che si sono verificati su linee minori, l'Agenzia nazionale per la sicurezza delle ferrovie e delle infrastrutture stradali e autostradali ha introdotto una serie di obblighi, in tema di sicurezza, anche sulle ferrovie di rango regionale e, tra questi, anche la necessità di installare sistemi di monitoraggio elettronico sulla marcia dei mezzi ferroviari.



INQUADRAMI

### COLLEGAMENTI

#### Un percorso di 19 km con 11 fermate

La linea di "Gigetto" collega Modena a Sassuolo e ritorno attraverso un percorso ferroviario di 19 chilometri, con 11 stazioni (Modena, Modena Policlinico, Modena piazza Manzoni, Modena Fornaci, Baggiovara ospedale, Baggiovara, Casinalbo, Formigine, Fiorano, Sassuolo Quattroporti, Sassuolo Terminal), 52 collegamenti al giorno (di cui 8 con bus sostitutivo), con cadenza media di 40 minuti. Sul territorio comunale, la linea ferroviaria interseca 13 vie, con intersezioni a passaggio a livello. Si tratta di strada Morane, via Treviso, via Contardo Ferrini, via Vicenza, via Verona, via Fratelli Rosselli, via Mantegna, via Panni, strada Contrada, via Stradella, strada Cadiane, via Martignana e via Giardini (provinciale 486). Sulla linea, da aprile è entrato in funzione il nuovo convoglio Pop, un treno moderno dai ridotti consumi energetici che offre 360 posti ed è accessibile anche a passeggeri a mobilità ridotta.



## COSTRUZIONI GIOVANNI NERI S.R.L.

Via dell'Artigianato n. 10 - 41030 Bastiglia (Mo) - Tel. e fax 059 904256

### MODENA Via FRATELLI ROSSELLI

REALIZZAZIONE DI NUOVO COMPARTO RESIDENZIALE COMPOSTO DA N. 6 VILLETTE INDIPENDENTI. OTTIMA POSIZIONE



PER INFO: UFF. 059 904256 . CELL. 335 5690030 . [www.costruzionigiovanineri.it](http://www.costruzionigiovanineri.it)



# Il Nuovo Diurno apre le porte

La ministra dell'Interno Lamorgese ha inaugurato la struttura di piazza Mazzini che diventerà un hub per il turismo. Dall'1 giugno visite guidate gratuite, associate al percorso del sito Unesco, prenotabili online su [VisitModena.it](http://VisitModena.it)



**INQUADRAMI**

CANTIERE

## Liceo Sigonio, riprende il recupero

Riprendono i lavori per il recupero del liceo Sigonio in via Saragozza 100. Il Comune ha affidato il completamento degli interventi di restauro, miglioramento sismico e rifunzionalizzazione dell'intero complesso scolastico all'azienda Emaprice spa di Bolzano, una delle due imprese del raggruppamento arrivato secondo nella graduatoria per l'aggiudicazione dei lavori. Il trasferimento arriva dopo uno stop del cantiere di oltre un anno, a causa del procedimento di concordato preventivo che ha interessato l'azienda Pessina costruzioni di Milano, aggiudicataria dell'intervento avviato nel 2017, che aveva già accumulato notevoli ritardi. Il completamento dei lavori ha un valore di complessivi 6 milioni 760 mila euro e la conclusione degli interventi è prevista in circa due anni.

Un hub per promuovere il turismo e la città, ma anche un "tuffo" in uno spazio del passato recente di Modena. È il Nuovo Diurno, il nuovo spazio in piazza Mazzini inaugurato il 21 maggio alla presenza della ministra dell'Interno Luciana Lamorgese e che dall'1 giugno apre ai cittadini con visite guidate gratuite associate al percorso del sito Unesco prenotabili online sul sito [www.visitmodena.it](http://www.visitmodena.it).

Il taglio del nastro è stato effettuato dalla ministra assieme al capo Dipartimento Libertà civili e immigrazione Michele di Bari, al sindaco Gian Carlo Muzzarelli, alla prefetta Alessandra Camporota e al presidente della Provincia Gian Domenico Tomei, con i quali ha raggiunto piazza Mazzini, con la benedizione di monsignor Giuliano Gazzetti e alla presenza delle autorità militari e civili. L'inaugurazione ha concluso un percorso, quello della riqualificazione, che, insieme alla ripavimentazione di piazza Mazzini, raggiunge un valore complessivo intorno ai 2 milioni di euro e che ora permetterà appunto di rendere fruibile la struttura.

I locali, per circa 350 metri quadrati, vedono una rilettura in chiave contemporanea di quell'Albergo Diurno che venne realizzato negli anni Trenta e rimase attivo fino agli anni Settanta: e dunque caratteri moderni, come vetro temperato, tinte bianche e antracite a contrasto, l'illuminazione a faretto e un sistema domotico a gestione degli impianti che si fondono con elementi restaurati come il rivestimento a tessere ceramiche colorate dell'epoca, le vasche da bagno e alcuni sanitari. Oggi nel Nuovo diurno ci sono aree per una breve sosta, possibilità di collegamenti internet, servizi igienici anche per bambini, deposito bagagli e aree per attività multimediali, eventi, conferen-



Due momenti dell'inaugurazione del Nuovo Diurno da parte della ministra dell'Interno Luciana Lamorgese, assieme al sindaco Gian Carlo Muzzarelli: all'ingresso della struttura e davanti al video immersivo "La città nella storia". Sotto, un'immagine della graticcia del teatro Comunale Pavarotti Freni

ze e mostre. Nella struttura verranno, inoltre, progressivamente sviluppate progettualità dedicate alla sperimentazione di nuovi servizi, attività di accoglienza, promozione turistica e iniziative culturali; inoltre, lo spazio potrà ospitare eventi patrocinati dall'Amministrazione in collaborazione con associazioni, enti ed organizzatori di eventi.

Tra le varie attività, i visitatori possono

calarsi nel video immersivo "La città nella storia"; il filmato è realizzato per la proiezione su tre pareti del sistema multimediale di ultima generazione della sala polifunzionale ed è un tuffo nella Modena di un tempo, di oggi e di domani, un'autentica esperienza sensoriale.



## Adeguamento tecnico per l'allestimento delle opere Lavori alla graticcia del teatro Comunale Pavarotti Freni

Si presenterà rinnovato, nella prossima stagione teatrale, il teatro comunale Luciano Pavarotti Mirella Freni di Modena. Ha preso il via, infatti, con i lavori propedeutici l'intervento di sostituzione della graticcia, il sistema che consente la movimentazione delle scene e dell'illuminazione del palcoscenico. In corso d'opera potrà essere inoltre previsto il restauro del sipario storico del Malatesta.

L'intervento al teatro di corso Canalgrande, per un importo complessivo di 700 mila euro, sarà effettuato dal raggruppamento temporaneo d'impresa Marchi impianti - Candini restauri. Tra le attività previste, anche lavori agli impianti di



riscaldamento e di ricambio d'aria. La sostituzione della graticcia, ormai usurata, consentirà di aumentare il carico di servizio della stessa: le nuove necessità legate all'allestimento degli spettacoli richiedono infatti un carico di esercizio della graticcia di 600 chilogrammi al metro quadrato. Ulteriori interventi di natura altamente specialistica, come

ad esempio l'installazione di un nuovo sistema di monovie in acciaio con carrelli per lo spostamento delle scenografie e delle luci adeguati al tipo di carichi, sono stati assegnati separatamente a un'azienda specializzata in campo teatrale, vista la natura estremamente particolare delle realizzazioni.



# RIGHETTI AUTODEMOLIZIONI

- Centro autorizzato per il riciclaggio dei veicoli a fine vita
- Rilascio del certificato di demolizione a norma di D.Lgs 209/03.
- Vendita auto d'occasione
- Disbrigo delle pratiche di radiazione presso tutti i PRA d'Italia.
- Commercio veicoli incidentati
- Ritiro veicoli a domicilio
- Vendita ricambi usati selezionati
- Azienda autorizzata allo smaltimento ecologico del settore.





Dal 1966  
demolizioni sicure.  
Dal 2004 certificate



Modena - via Giardini, 1310/A - loc. Baggiovara - Tel. 059 510 006 - Fax 059 510 474  
info@righettidanilo.it - www.autodemolizionirighetti.it



ASSOCIAZIONE VOLONTARI ITALIANI SANGUE  
PROVINCIALE DI MODENA



DONA  
IL TUO  
5X  
1000

NELLA TUA DICHIARAZIONE DEI REDDITI  
INDICA IL CODICE FISCALE **80008350367**



# Un'estate da giocare in città

*Nel rispetto delle misure anti-Covid, dal 7 giugno via ai centri per bambini e ragazzi da 6 ai 13 anni e in luglio attività anche per i più piccoli. Dal Comune spazi, strutture e personale per i bimbi con disabilità*

**S**ono ai nastri di partenza i centri estivi per la fascia 6-13 anni, mentre si stanno definendo anche le proposte per i più piccoli con un ampio ventaglio di possibilità a rette calmierate e voucher comunali anche per le famiglie con bambini nella fascia 0-3 anni, integrando quindi i contributi regionali già previsti per bambini e ragazzi più grandi. L'Amministrazione comunale mette a disposizione senza oneri per famiglie e gestori il personale educativo assistenziale per i bambini con disabilità e, ai gestori che ne fanno richiesta, le sedi delle scuole, coordinandosi con i dirigenti scolastici che in alcuni plessi organizzeranno attività di recupero o integrative grazie alle risorse dei bandi Pon e del Piano Estate del Miur.

Per tutti anche quest'anno centri e attività estive si svolgeranno nell'osservanza delle norme per la prevenzione del contagio, quindi in gruppi stabili ma, rispetto allo scorso anno, con un più ampio rapporto numerico tra educatori e bambini, come stabilito dai nuovi protocolli nazionale e regionale. "Le 'bolle' allargate - spiega l'assessora all'Istruzione **Grazia Baracchi** - permetteranno una maggiore sostenibilità delle attività estive". Confermate inoltre le operazioni di triage all'ingresso; l'igiene di giochi e attrezzi e le misure di prevenzione da applicare sempre, come il lavaggio accurato delle mani, il distanziamento, la pulizia delle superfici e arieggiare i locali; il referente Covid e il Patto di corresponsabilità con le famiglie con cui gestori e famiglie si assumono reciproci impegni.

Per i centri estivi rivolti alla fascia d'età della scuola primaria e secondaria di primo grado, l'avvio è previsto per il 7 giugno. Da luglio, con la conclusione della normale attività didattica a fine giugno, prenderanno il via anche le



Alcuni bambini giocano in un centro estivo attivato negli anni scorsi in città (immagini di repertorio). Sotto, un'attività in corso al nido d'infanzia comunale Tamburini



attività estive rivolte ai bambini della fascia 0-6 con un ampio ventaglio di offerte sostenute dal Comune.

"È un impegno che, come amministrazione - sottolinea Baracchi - ci siamo presi con le famiglie per accompagnarle e sostenerle in questa fase di ripartenza e per garantire occasioni di socialità ai bambini. Come l'anno scorso, procederemo all'affidamento esterno presentan-

do offerte in grado di assicurare i livelli qualitativi, oltre che quantitativi, richiesti e ai gestori daremo in uso le nostre strutture educative. Abbiamo anche deciso di investire ulteriori risorse per garantire rette settimanali calmierate e prevedendo ulteriori incentivi economici erogati direttamente alle famiglie in modo da abbattere i costi delle famiglie per le attività estive dei figli".

## Rette calmierate per la fascia 0-3 anni e contributi per le famiglie fino a 366 euro

**P**resentando domanda di accreditamento per il bando Conciliazione vita-lavoro, i gestori dei centri estivi rivolti alla fascia 6-13 anni vengono inseriti in un albo comunale. Scegliendo tra le proposte in elenco, le famiglie con Isee fino a 35mila euro potranno richiedere i contributi regionali. I voucher hanno un valore di 112 euro a settimana per un importo massimo di 366 euro a bambino. Per quanto invece riguarda la fascia 0-6 anni, il Comune si è impegnato a garantire che le rette settimanali non superino il costo di 110 euro. Considerato che queste attività comportano in generale maggiori costi organizzativi, sarà



quindi erogato ai gestori un contributo settimanale a bambino che si traduce in rette calmierate per le famiglie pari appunto al massimo a 110 euro per il tempo pieno e a 85 euro per il part time.

Inoltre, per la fascia 0-3 anni le famiglie con Isee fino a 35mila euro potranno usufruire di ulteriori riduzioni della retta grazie ai voucher comunali per le attività estive: il

contributo potrà arrivare fino a 336 euro a bambino, come previsto dal contributo regionale per i bambini più grandi. Entro la metà del mese il Comune pubblicherà i bandi per accedere a entrambi i contributi, regionali e comunali.

IN QUARTIERE

### "Essere vicini" Un contest fotografico

Cosa c'è di interessante oltre la mia finestra? Ricordi di vita nel quartiere o esempi di solidarietà in un anno di distanziamento. Quest'anno la tradizionale Festa dei vicini debutta nella versione "Guardiamoci vicini", contest fotografico che intende tenere viva l'attenzione sul contesto civico, promuovere la cultura dell'inclusione e delle relazioni di buon vicinato. L'idea è della cooperativa sociale Mediando che dal 2008 organizza la festa dei vicini promossa dall'assessorato alle Politiche sociali, stimolando proposte e iniziative per incoraggiare rapporti quotidiani, solidarietà e nuove amicizie. Il contest fotografico è aperto a tutti i cittadini dai 14 anni in su. Le foto devono essere inviate entro il 13 giugno al numero WhatsApp 329 2489829 o all'indirizzo email [puntodaccordo@mediandoweb.it](mailto:puntodaccordo@mediandoweb.it). Le immagini ammesse saranno visibili sulla pagina facebook Stiamoci vicini e la proclamazione del vincitore avverrà il 18 giugno sullo stesso canale.

## OFFERTE SORPRENDENTI SUI MATERASSI

SCONTI SULLA BIANCHERIA DI FINE SERIE



ESPERIENZA OLTRE 40 ANNI NEL SANNO DORMIRE

Marein



ideariposo

RETI E MATERASSI CON PRESIDIO MEDICO SANITARIO

Altrenotti

SOGNO VENETO

Manifattura FALOMO

TEMPUR

bedding ITALIA





## Sant'Agostino, bando da 25 milioni di euro per il restauro

Prosegue il percorso verso la riqualificazione dell'ex ospedale Sant'Agostino (nella foto). La Fondazione di Modena, proprietaria del complesso settecentesco, ha pubblicato infatti il nuovo avviso di procedura aperta finalizzata alla scelta dell'operatore economico cui affidare il primo appalto dei lavori, il cui cantiere, come annunciato dalla Fondazione, dovrà partire entro la fine dell'anno.

L'appalto, dal valore di 25,6 milioni di euro (Iva esclusa), riguarda interventi per circa 11mila metri quadrati

che comprendono la parte demaniale, la centrale tecnologica interrata, l'ex ospedale militare, l'atrio del complesso e il fronte dell'ospedale civile da via Berengario a via Ramazzini. La scadenza per le offerte è il 9 luglio. Nella parte demaniale saranno collocati i Musei Universitari, Scientifico e Anatomico, oltre a spazi per Unimore. Nella zona dell'ex ospedale militare troveranno posto le sale espositive per mostre gestite da Fmav, spazi destinati alla scuola di alta formazione sull'immagine contemporanea e un auditorium.

### PER LE AUTO ELETTRICHE PUNTO DI RICARICA SULL'A1

È attiva da metà maggio in territorio modenese, nell'area di servizio Secchia ovest sull'Autosole, la prima stazione di ricarica super veloce (300KW di potenza) per i veicoli elettrici che inaugura il piano di mobilità elettrica e sostenibile di Autostrade per l'Italia. Si tratta del primo dei punti di ricarica gestiti dalla nuova società Free To X che, come previsto dal piano industriale di Autostrade per l'Italia, sta realizzando una delle più estese reti europee di ricarica ad alta potenza per veicoli elettrici. In ogni stazione saranno installate 4-6 colonnine multi-client, che consentiranno tempi di "rifornimento" celeri.

[autostrade.it](http://autostrade.it)



### LAUREE DI UNIMORE DI NUOVO IN PRESENZA

Da alcuni giorni sono tornate in presenza le sessioni di laurea dell'Università di Modena e Reggio Emilia. E proprio a fine maggio si è svolta una seduta di laurea straordinaria che, a seguito della legge che ha di fatto prolungato l'anno accademico 2020/2021, consente a studentesse e studenti di non perdere l'anno, con il conseguente aggravio di tasse che da ciò deriverebbe. Tra i dieci laureandi e laureande diventati dottori e dottoresse, il primo a discutere la tesi è stato Francesco Pitocco, un 'ragazzo' classe '36 con la passione per lo studio e un sogno coltivato nel tempo, quello della laurea, diventato realtà. [unimore.it](http://unimore.it)

### DIGITALIZZAZIONE, HERA SOSTIENE DUE SCUOLE

Ci sono anche due scuole primarie modenese – le Palestrina del capoluogo e le Tassoni di Piumazzo di Castelfranco – tra gli istituti che hanno ricevuto da Hera un contributo di 2.500 euro ciascuna per il progetto "Digi e lode". Le somme offerte dalla multiutility sono destinate a finanziare progetti di digitalizzazione scolastica scelti in autonomia dagli istituti: in particolare per l'acquisto di monitor touch, lavagne interattive multimediali, videoproiettori, notebook e tablet, microscopi elettronici, percorsi formativi sulla progettazione tridimensionale, pc, webcam, stampanti 3D e laser, chiavette usb e sim dati.

[gruppohera.it](http://gruppohera.it)

### CROCE BLU, PER L'HOSPICE AMBULANZA "PER CRISTINA"

Si chiama "Blu 11" la nuova ambulanza che si aggiunge alla flotta della Croce



Blu di Modena donata il 15 maggio da Vanna e Gian Carlo Pivetti, genitori di Cristina, che hanno anche dato vita alla Fondazione Hospice Modena – Dignità per la vita, intitolata proprio alla figlia scomparsa nel 2017, con l'obiettivo di contribuire alla realizzazione e alla gestione della struttura che nascerà a Villa Montecuccoli. "Blu 11" andrà ad aggiungersi alla flotta dell'associazione; inoltre, sarà successivamente messa a disposizione dell'Hospice ogni volta che un paziente ne avrà bisogno per un trasporto da e verso la struttura.

[croceblumodena.org](http://croceblumodena.org)

### CARTELLA DEL NEONATO PER I NEO-GENITORI

Ora c'è anche a Modena un nuovo strumento per aiutare le neo-mamme (e i neo-papà) durante le

prime settimane dopo la nascita, con tutte le informazioni per rispondere nel migliore dei modi a dubbi e necessità propri e del piccolo: è la Cartella del Neonato "Non da sola. Dopo la nascita, comprendere per crescere. Insieme", messa a punto dalla Regione Emilia-Romagna. L'obiettivo è accompagnare i nuovi genitori in questa importante fase della vita, fornendo informazioni aggiornate che possano facilitare la comunicazione tra loro e i professionisti che incontreranno, in modo da realizzare scelte appropriate e serene.

[saperidoc.it](http://saperidoc.it)



## Amministrazioni Condominiali

# 30 ANNI RESIDENT® 1991 - 2021 S.p.A.

**AMATI PIETRO**  
Condominio amico dell'ambiente  
MODENA 059 309 1506 BOLOGNA 051 324 672 [www.amatipietro.com](http://www.amatipietro.com)  
EFFICIENTAMENTO CONDOMINI  
SUPERBONUS 50% - 65% - 70% ..... 110%



EUROPROGETTI soc. coop.  
P.zza della Repubblica 34  
41033 Concordia s/S (MO)  
Tel. 0535 55032 r.a.  
[info@europrogetti.org](mailto:info@europrogetti.org)  
C.F. e p.IVA 02384840365

**TERMOK8 GROUP**  
GREEN GREEN 2.0

[www.resident.it](http://www.resident.it)



IN GIUGNO TRE SPETTACOLI ALLO STORCHI E AL TEMPIO, RIAPERTI DOPO LA PAUSA LEGATA AL COVID

# A teatro per... imparare a vivere riscoprendo Shakespeare

L'“Abecedario”, prodotto da Ert e diretto da Santonastaso, ci insegna come non prendersi troppo sul serio mentre Bonci del Bene reinventa “Romeo e Giulietta” e Di Giacomo dirige “Io sono mia moglie”, tratto da un'opera premio Pulitzer

**A**becedario per imparare a vivere, *Romeo and Juliet Melo* – Drama e *Io sono mia moglie* sono i tre spettacoli proposti in giugno da Ert Fondazione, che da metà maggio ha riaperto le sale teatrali, permettendo di assistere in sicurezza alle rappresentazioni, dopo la lunga chiusura dei mesi scorsi a causa del Coronavirus.

*Abecedario per imparare a vivere* è in programma da giovedì 10 a domenica 13 giugno sul palco del teatro Storchi, una produzione Ert diretta da Andrea Santonastaso, artista con una carriera che si divide tra teatro, fiction, cinema, pubblicità, radio e televisione. Ispirato a *La vita per principianti*. *Un Abc senza tempo* di Slawomir Mrozek – scrittore, drammaturgo e fumettista polacco – lo spettacolo passa in rassegna in ordine alfabetico, come un dizionario, tutti i grandi temi del genere umano: Ambizione, Cambiamento, Libertà, Progresso, Verità... La prosa di Mrozek permette ai due attori in scena – Simone Francia e lo stesso Santonastaso – di creare una sorta di manuale per imparare a vivere senza prendersi troppo sul serio. Sempre sul palco dello Storchi, da giovedì 17 a domenica 20 giugno, ecco *Romeo and Juliet Melo – Drama*: il regista e attore Teodoro Bonci del Bene reinventa per Emilia Romagna Teatro Fondazione uno dei testi di William Shakespeare più



amati della tradizione teatrale. Attingendo dal mondo della musica pop, lo spettacolo racconta la dinamica del rapporto tra l'età adolescenziale e quella adulta, confrontando il mondo dei figli con quello dei genitori, un contrasto che sembra insanabile e senza epoca. In scena, insieme a Carolina Cangini, Jacopo Trebbi e lo stesso Teodoro Bonci del Bene, uno schermo a cui il regista affida il compito di girare un “film”, un filtro diretto tra il reale e l'apparenza: lo spettatore può così vedere con i suoi occhi la differenza fra ciò che viene proiettato sullo schermo e ciò che sta realmente accadendo dietro le telecamere. La programmazione di giugno si apre poi ad altri luoghi della città: al Teatro Tempio va in scena da mar-

tedì 22 giugno a domenica 4 luglio *Io sono mia moglie* di Doug Wright, il testo che il cesenate Michele Di Giacomo traduce, dirige e interpreta per Ert Fondazione. Lo spettacolo racconta la storia vera di Charlotte Von Mahlsdorf, sopravvissuta da travestito all'assalto nazista e al regime comunista a Berlino recuperando e collezionando oggetti e mobili di antiquariato dalle case degli ebrei deportati, dalle macerie delle bombe della Seconda guerra mondiale, dalle abitazioni confiscate dalla Stasi. Oggetti preziosi, con cui ha dato vita al Gröndertzeit Museum, diventato un punto di riferimento nascosto per la comunità omosessuale di Berlino Est. *I am my own wife* è un testo teatrale con impronta da inchiesta giornalistica, premio Pulitzer per la drammaturgia nel 2004: Wright ripercorre la vita della protagonista in un'ossessiva ricerca volta a comprendere chi sia davvero la persona che ha di fronte, la cui stessa esistenza rappresenta una vittoria sulla storia.

Tre immagini degli spettacoli Ert in programma in giugno: “Abecedario per imparare a vivere” (sopra, foto di Stefano Triggiani), “Io sono mia moglie” (sotto, Matteo Toni) e “Romeo and Juliet Melo – Drama” (a sinistra, Guido Mencari)



## IL “VIAGGIO” AL MUSEO CIVICO: ARTE E INDUSTRIA CON GANDINI

**P**rosegue la rassegna dedicata ai 150 anni del Museo Civico di Modena, con l'obiettivo di raccontarne episodi e personaggi chiave, e in giugno un nuovo appuntamento (stavolta in presenza) vede collaborare il Museo stesso ed Ert Fondazione.

In sicurezza e su prenotazione, infatti, sabato 12 alle 18 nella scenografica sede del Lapidario Romano del Museo Civico, le letture teatralizzate di Elena Natucci della compagnia stabile di Ert e i contrappunti di Francesca Piccinini, direttrice del museo, presentano Luigi Alberto Gandini. Il terzo direttore del museo, dopo Carlo Boni e Arsenio Crespellani protagonisti di due precedenti incontri, emerge come personaggio pienamente inserito nel panorama culturale italiano ed europeo del secondo Ottocento, strettamente legato alla sua città e al museo che la rappresenta. Si scoprirà anche che proprio a Gandini si deve il riallestimento realizzato nel 1900 che ha accentuato l'impronta artistico-industriale e dato alle sale quel caratteristico “sapore” di spazi arredati che ancora oggi il visitatore può apprezzare.

Info e prenotazioni: tel. 059 2033125 (da lunedì a venerdì 8.30 - 19.30; sabato e domenica 10 - 18.30); mail [palazzo.musei@comune.modena.it](mailto:palazzo.musei@comune.modena.it). Approfondimenti su [www.museocivicomodena.it](http://www.museocivicomodena.it).



Una veduta della sala Gandini del Museo Civico

## Fino al solstizio d'estate alla Terramara di Montale tra storia e jazz

**A**giugno proseguono le aperture al pubblico, domeniche e festivi, al Parco archeologico di Montale, con prenotazione obbligatoria, per garantire ingresso contingentato e visita in sicurezza. In occasione della festa della Repubblica mercoledì 2 giugno tornano gli esperimenti di fusione e lavorazione del bronzo a cui si affianca un laboratorio per bambini, distribuito al termine della visita in formato kit da asporto, per la realizzazione a casa di armature decorate con lamina in rame. Domenica 6, in collaborazione con l'Orto botanico di Unimore, al centro delle visite ci sono le Terramare e l'ambiente per scoprire che grazie all'analisi di pollini, semi e frutti è possibile ricostruire il paesaggio antico; ai piccoli visitatori verrà consegnato un kit per realizzare un originale erbario. Sabato 12 il Parco apre eccezionalmente per visite guidate allo scavo archeologico e alle ricostruzioni, mattina e pomeriggio fino



Alcuni degli operatori in servizio alla Terramara di Montale

a sera (9.30 - 12.30 e 17.30 - 21.30), mentre domenica 13 l'appuntamento è con i materiali, gli strumenti e le tecniche per costruire le case delle terramare, e per i bambini un divertente kit per realizzare modellini di case senza usare mattoni.

Domenica 20 si celebra il solstizio d'estate dall'alba al tramonto con visite incentrate sui culti e simboli solari nell'Europa dell'età del bronzo, negli orari di apertura standard, e un kit laboratorio dedicato alla creazione di un carro solare in lamina dorata; ma anche col concerto “Duo roots” di Pietro Ballestriero e Achille Succi organizzato dagli Amici della musica per la rassegna Modena jazz festival 2021 che si svolge all'alba, gratuitamente su prenotazione al numero WhatsApp 3482489134.

Orari di apertura: domeniche e festivi fino al 20 giugno: 9.30 - 13.30 e 14.30 - 18.30 (ingresso un'ora prima delle chiusure). Info e prenotazioni: 335-8136948 o [museo@parcomontale.it](mailto:museo@parcomontale.it).



# Dalle piazze al web, largo ai bolidi

*Dall'1 al 4 luglio il Motor Valley Fest, la rassegna "diffusa" che porta a Modena le eccellenze automobilistiche. Dal convegno inaugurale alle supercar in vetrina in centro storico, mentre il parco Novi Sad si trasforma in pista*

MADE IN ITALY

## Anche il Duomo nel manifesto della kermesse

Presenta la firma del noto designer Aldo Drudi il manifesto ufficiale di Motor Valley Fest. Il poster rende omaggio alla creatività, all'energia, alla passione dell'Emilia Romagna e della Motor Valley con linee grafiche che interpretano questa alchimia ed esalta il concetto di "Made in Italy" nell'automotive. "Abbiamo declinato il manifesto nel segno della continuità – commenta Drudi – con l'immagine ufficiale ideata per il Gran premio di Formula Uno del Made in Italy e dell'Emilia-Romagna e sono stati integrati nella trama del poster tre nuovi elementi: un'auto con le ruote coperte, una moto e il rosone del Duomo di Modena, che influenza anche la scelta della rosa cromatica che valorizza i colori istituzionali, il giallo e il blu". Proseguire in questa direzione "è stato divertente e gratificante – chiude il designer – visto il successo della prima immagine creativa, un modo per trasferire energia al nuovo evento della Motor Valley".

**I** bolidi esposti nelle piazze del centro storico, a partire dallo scenario di piazza Grande, e il convegno internazionale di apertura, con la partecipazione, in presenza e da remoto, dei protagonisti dell'industria automobilistica mondiale. C'è questo e molto altro nel grande contenitore del Motor Valley Fest 2021, la terza edizione del "festival diffuso" della Terra dei Motori dell'Emilia Romagna, che andrà in scena a Modena da giovedì 1 a domenica 4 luglio secondo un formato ibrido, combinando fisico e digitale. La manifestazione, il cui programma è in corso di definizione (i dettagli online sul sito [www.motorvalley.it](http://www.motorvalley.it)), è dedicata agli appassionati dei brand delle due e quattro ruote più ambiti al pianeta e a tutti coloro che amano i motori, l'innovazione, la storia e la cultura motoristica. Dopo la svolgimento della seconda edizione in streaming, un anno fa, a causa dell'emergenza sanitaria, tra pochi giorni la kermesse tornerà ad animare i luoghi fisici, nel rispetto delle misure anti-contagio e nel solco della ripartenza post-Covid: nei luoghi più significativi del centro, tra le opere d'arte che raccontano la storia e l'architettura della città, saranno in "vetrina" i capolavori del motorismo, in rappresentanza dei brand della Motor Valley e non solo. Cittadini e visitatori potranno dunque ammirare bolidi e novità del mercato di settore, di cui alcune presentate in anteprima proprio in questo contesto, come se si passeggiasse in un museo a "cielo aperto", cogliendo anche l'occasione per incontrare le principali figure del panorama motoristico e per partecipare alle iniziative pensate per il pubblico, come gli eventi "pop" e gli incontri tematici.

Ma il Motor Valley Fest saprà regalare emozioni forti anche a chi, oltre ad



Un'immagine delle passate edizioni del Motor Valley Fest e il manifesto, firmato da Aldo Drudi, dell'appuntamento in programma quest'anno



ammirare i veicoli, ambisce ad ascoltarne il rombo dei motori. Il parco Novi Sad si trasformerà infatti in un circuito in cui sfrecceranno le supercar, in un adrenalinico appuntamento, imperdibile per poter apprezzare le performances di migliaia di cavalli in azione. In parallelo, saranno predisposte ini-

**INFO ONLINE**  
Il programma aggiornato dell'edizione 2021 del Motor Valley Fest, in programma a Modena dall'1 a 4 luglio, può essere consultato sul sito dell'evento, [www.motorvalley.it](http://www.motorvalley.it)

ziative all'autodromo di Marzaglia, una delle piste regionali – le altre sono il "Riccardo Paletti" di Varenano, l'autodromo internazionale "Enzo e Dino Ferrari" e il "Misano world circuit Marco Simoncelli" – che diventeranno palcoscenico di eventi dinamici incentrati sulle case della Terra dei motori.



**INQUADRAMI**

## Nei talk il futuro dell'automotive e la mobilità "green" E nell'area networking si incrociano start up e atenei

**O**ltre agli appuntamenti in pista e all'esposizione dei veicoli nelle piazze del centro storico, il Motor Valley Fest costituirà un'occasione unica per approfondire il tema dell'automotive, anche in prospettiva futura, con alcune delle principali figure del comparto internazionale motoristico; e per sviluppare l'argomento, strettamente connesso, della mobilità nei contesti urbani, con un focus sulla sostenibilità dei veicoli "green". Si svolgeranno, infatti, diversi eventi di carattere scientifico-tecnologico, dal convegno internazionale inaugurale ai talk, con esperti, specialisti e professionisti (il dettaglio online su

[www.motorvalley.it](http://www.motorvalley.it)).

Non mancherà poi il format Innovation & talents, l'area di networking dedicata ai talenti, alle start up e al mondo universitario, per l'orientamento professionale nel settore automotive. Infine, nel contesto della manifestazione si svilupperà e si promuoverà l'accordo per la valorizzazione del Made in Italy, siglato dalla Regione Emilia-Romagna e Apt servizi Emilia-Romagna, con il Ministero degli Affari esteri e della Cooperazione internazionale e Ice Agenzia per la promozione all'estero e l'internazionalizzazione delle imprese italiane.



Marco Scozzaro Digital Clouds, 2015 Tessuto Jacquard 50 x 74 in - 127 x 190,5 cm.

## Marco Scozzaro Did you have a nice day?

a cura di  
Luca Panaro

FMAV - Palazzo Santa Margherita  
Corso Canalgrande 103  
Modena

[fmav.org](http://fmav.org)

04.06 —  
22.08.2021

**FMAV** FONDAZIONE  
MODENA  
ARTI VISIVE

Soci Fondatori  
Comune di Modena

FONDAZIONE DI MODENA



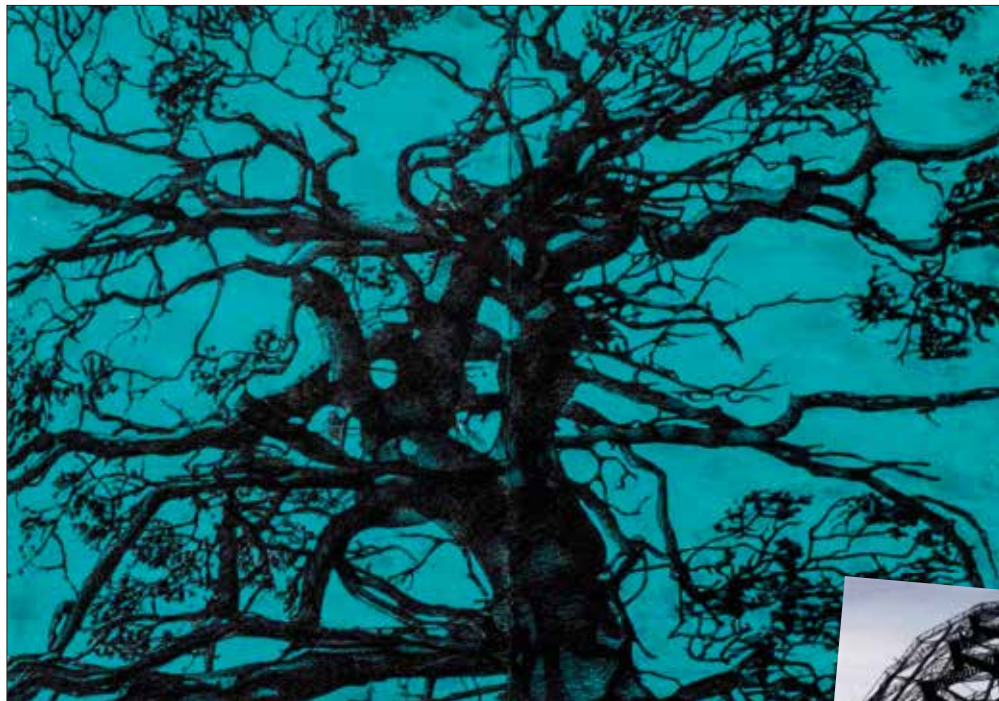
# In San Paolo la "natura" di Chiesi

Dopo il restauro che ha portato alla luce dipinti e decori, il complesso riapre con la mostra del pittore modenese  
Le opere dialogano con gli spazi, costruendo un percorso spirituale di rinascita. Inaugurazione il 18 giugno

Concluso l'intervento di restauro, il complesso di San Paolo riapre al pubblico, venerdì 18 giugno, con la mostra personale di Andrea Chiesi intitolata *Natura vincit* ospitata nella chiesa e nell'ex Oratorio, la cosiddetta Sala delle monache dove, nell'ambito dei lavori per il consolidamento sismico, sono stati riportati alla luce dipinti e decori del Seicento.

Il progetto dell'artista, di origini modenese e uno dei più noti pittori italiani, nasce appositamente per dialogare con gli spazi suggestivi delle due sale, costruendo un percorso spirituale di potenziale rinascita in cui la natura è per l'artista una guida costante. La mostra, a cura di Fulvio Chimento, è promossa dal Comune e organizzata dall'associazione CerchioStella in collaborazione con D406, con il sostegno del gruppo Hera e il patrocinio della Regione Emilia Romagna. È aperta al pubblico, con ingresso libero, fino al 19 settembre.

Il percorso espositivo inizia nella chiesa, chiamata Eschatos, ovvero "Luoghi ultimi": qui sono raccolti dipinti a olio che hanno per soggetto strutture di archeologia industriale e nelle quali l'artista documenta le macerie lasciate dalla produzione industriale, descrivendo dei corpi - fabbrica sui quali il tempo ha esercitato con violenza la propria azione. Nella Sala delle monache che prende il nome di Anastasis, cioè "Resurrezione", sono esposte opere a inchiostro su carta di grande formato che raccontano come la natura si riappropria del suo ambiente, evidenziandone le capacità di sopravvivenza e di rinascita e creando un parallelo con il ruolo dell'artista nella contemporaneità e con il presupposto di perenne rinnovamento della pittura in un'era fortemente marcata dalla digitalizzazione dei linguaggi artistici. Nella stessa sala è esposta anche una serie



di disegni su carta e di taccuini, che prende il nome di Insulae ("Isole") nei quali Chiesi costruisce una narrazione in progress della città di Modena, con riferimento a luoghi topici che riflettono l'inconscio collettivo dei suoi abitanti. La mostra è aperta il mercoledì e la do-

menica dalle 16 alle 20; il venerdì dalle 17 alle 21.30; il sabato dalle 10 alle 13 e dalle 17 alle 21.30.

Il sabato e la domenica è necessario prenotarsi sul sito [www.406modena.it](http://www.406modena.it).

Due immagini della mostra personale di Andrea Chiesi ospitata nella chiesa e nell'ex Oratorio, la cosiddetta Sala delle monache dove, nell'ambito dei lavori per il consolidamento sismico, sono stati riportati alla luce dipinti e decori del Seicento. Sotto, una delle opere di Luca Maria Patella che saranno esposte alla Palazzina dei Giardini



ALLESTIMENTO

## A passeggio tra le "figu" degli Europei

C'è anche lo sport nei progetti estivi di Fmav. Venerdì 4 giugno, infatti, al Museo della Figurina, a Palazzo Santa Margherita, apre *Eurogol. 60 anni di Europei in figurina* a cura di Marco Ferrero e Francesca Fontana, un viaggio nel mondo delle figurine sul calcio. La mostra nasce in occasione del campionato europeo di calcio 2021, in stretto legame con la raccolta personale di Gianni Bellini, considerato il maggior collezionista di album di figurine dedicate al calcio, raccontando, attraverso oltre 60 collezioni, la storia del torneo e la fortissima relazione tra figurine e sport. La mostra sarà accompagnata da un programma di eventi collaterali per adulti e bambini realizzati in collaborazione con Mo' Better Football. In mostra inoltre due sculture di Marco Lodola e cinque grandi stickers di calciatori realizzati dall'artista con il suo caratteristico linguaggio stilizzato e coloratissimo.

## Un viaggio tra sperimentazioni, creatività e cultura locale Fmav mette in vetrina i progetti di Scozzaro e Patella

In giugno Fmav - Fondazione Modena Arte visive lancia un ricco calendario di mostre tra arte, scienza, storia, sport e molto altro. E come di consueto il programma espositivo sarà affiancato da tante opportunità e laboratori educativi pensati per ogni età, tra sperimentazione e creatività.

Si parte venerdì 4 a Palazzo Santa Margherita con la mostra *Did you have a nice day?* dell'artista e fotografo Marco Scozzaro. La mostra a cura di Luca Panaro mette in scena un dialogo trasversale fra le opere di Scozzaro e quelle dei grandi autori riconducibili alla cultura modenese e custodite nelle collezioni di Fmav: dalle figurine di Fiorucci alle



fotografie di Luigi Ghirri e Olivo Barbieri, ai progetti di Cesare Leonardi, oltre a documenti e "memorabilia" che hanno ispirato l'immaginario di Scozzaro.

Venerdì 18 invece un'altra importante mostra dedicata ad un grande sperimentatore, tra fotografia e immagine in movimento, della scena dell'arte italiana: *Luca Maria Patella. Fotografia & extra media - utile ti sia!* a cura di Massimo Bignardi. L'esposizione alla Palazzina dei Giardini racconta l'intero e complesso percorso artistico di Patella, che ha fatto dell'interdisciplinarietà e della sperimentazione continua la sua vena stilistica. Approfondimenti su [www.fmav.org](http://www.fmav.org).

**MUTINARENT** [www.mutinarent.it](http://www.mutinarent.it) ALD Automotive MOBILITY STORE

**Ti piacciono le auto?  
Allora smetti di comprarle.**

Scopri il noleggio a lungo termine Ald Automotive che comprende:

✓ Assicurazione   ✓ Immatricolazione   ✓ Soccorso stradale   ✓ Manutenzione   ✓ Tanto altro

Tutte le quotazioni sono fatte con franchigia Kasko € 500, Franchigia Furto 0  
Franchigia RcA € 250salvo approvazione ALD Automotive Italia srl



**Nuova Opel Corsa**  
Opel Corsa Edition 1.2 (75cv) MT5, 36 mesi, 30.000 KM  
**Anticipo (iva esclusa) 2.200,00 €**  
**199 € al mese (iva esclusa)**



**Ford Puma**  
1.0 Ecoboost Hybrid 125cv Titanium, 48 mesi, 60.000k  
**Anticipo (iva esclusa) 2.500,00 €**  
**237,54 € al mese (iva esclusa)**

**MUTINARENT**

divisione di noleggio a lungo Termine Multibrand di

**RENOSTAR**

**82<sup>a</sup> FIERA DI MODENA**

**la campionaria  
tradizione e territorio**

**17-18-19-20 giugno**

**Modenafiere**

orari: feriali 17-23  
sabato 10-23 · domenica 10-21

info e programma  
[www.fieradimodena.com](http://www.fieradimodena.com)

**ingresso gratuito**

previa registrazione sul sito  
[fieradimodena.com](http://fieradimodena.com)

Organizzazione 

Con il patrocinio del  Comune di Modena  Provincia di Modena

Mediapartner  **radio stella**

Partner  **CONAD**

Sponsor  **BPER Banca**

 **INCONTRI**

 **SHOPPING**

 **FOOD**



## LEGALITÀ Alimentari in centro storico, chiusura alle 21

**F**ino al 31 luglio gli esercizi di vicinato del settore alimentare e misto situati nell'area del centro storico di Modena dovranno restare chiusi dalle 21 alle 5 del giorno successivo. Negli stessi orari restano chiusi in tutta la città gli esercizi che prevedono come unica modalità di vendita quella attuata tramite distributori automatici. Lo conferma un'ordinanza comunale; obiettivo è evitare che il consumo di cibi e bevande nei luoghi pubblici ed aperti al pubblico dia luogo ad assembramenti soprattutto in orario notturno quando il centro storico, per effetto delle limitazioni in atto, è scarsamente frequentato.

## SPORT Al Palapanini è iniziato il restyling

**S**ono iniziati i lavori di riqualificazione del Palapanini che consentiranno di migliorare funzionalità, estetica e sicurezza del palazzetto dello sport. L'intervento, della durata di cinque mesi, ha un valore di 973 mila euro, finanziati con un contributo ministeriale del Fondo sport e periferie per 729 mila euro e con risorse proprie del Comune per i restanti 243 mila euro, e prevede, in particolare, lavori sulla copertura, la messa in sicurezza di scale e infissi, il rinnovo dei bagni per il pubblico, opere per migliorare l'acustica e per consentire

l'accesso alle tribune al primo piano anche con un nuovo ascensore.

## PARI OPPORTUNITÀ "Stop omofobia" Panchine arcobaleno

**S**ono dipinte con i colori dell'arcobaleno, a richiamare l'impegno contro la discriminazione per orientamento sessuale e identità di genere, le due panchine del parco Novi Sad inaugurate il lunedì 17 maggio, nella ricorrenza della Giornata internazionale contro l'omofobia, la bifobia e la transfobia. Alla breve cerimonia sono intervenuti anche i rappresentanti delle associazioni Arcigay, Agedo, Rete genitori Rainbow, Famiglie arcobaleno, Mo.Re.Gay, Gruppo donne Arcigay Modena, ArciLesbica. Presenti anche i volontari di Ancescao che hanno dipinto le panchine e ai quali è andato il ringraziamento della giunta comunale.

## LAVORI PUBBLICI Chiesa del Voto, via ai lavori sulla cupola

**È** previsto entro l'estate il via all'intervento per il ripristino definitivo della cupola della chiesa del Voto, su cui non si era intervenuti in occasione dei lavori per il miglioramento sismico e il restauro dell'edificio. I lavori prevedono la sostituzione e l'ancoraggio diffuso delle lastre di piombo che costituiscono la

## Il calore di Modena per il "Giro" Ciclisti applauditi in centro

*Nella tappa partita dalla Fossalta e diretta a Cattolica si è imposto l'australiano Ewan*

**P**er la sesta volta dal 2008 a oggi, Modena si è "colorata" di rosa accogliendo il Giro d'Italia. Mercoledì 12 maggio, infatti, la città ha visto la partenza di una tappa della kermesse sportiva, la quinta, che da piazza Roma ha condotto i corridori a Cattolica, nel Riminese. Dopo un percorso di 177 km per velocisti ha vinto l'australiano Caleb Ewan, uno dei tanti protagonisti che centinaia di cittadini modenesi hanno potuto ammirare e fotografare, ovviamente nel rispetto delle misure anti-Covid, nella location scelta per il punto di partenza davanti a Palazzo Ducale, appunto, luogo individuato come immagine-simbolo della tappa modenese. La carovana ha poi "sfilato" in via Farini, immettendosi su via Emilia centro per arrivare poi fino a Fossalta, dove era stabilito il "chilometro zero" e da dove ha preso il via l'effettiva gara.

*Nella foto, la partenza della tappa modenese*



copertura e il rinnovo di parte del tavolato di legno su cui sono fissate. Il progetto è stato definito dai tecnici del Comune dopo il distacco, lo scorso marzo, di una lastra a causa delle raffiche di vento e la successiva messa in sicurezza da parte dei vigili del fuoco, intervenuti anche in maggio.

## CULTURA Biblioteca Crocetta Ok apertura per l'intero sabato

**L**a biblioteca Crocetta di Largo Pucci sarà sempre aperta il sabato pomeriggio. Diventa permanente, infatti, l'ampliamento dell'orario attuato in via sperimentale da novembre 2019 che è stato accompagnato anche dall'inserimento di nuove funzioni e iniziative. La decisione è stata assunta dalla giunta del Comune che ha anche stabilito di tenere aperte per tutta l'estate, senza chiudere per ferie, sia la biblioteca Crocetta sia le altre due strutture decentrate, Giardino e Rotonda. La biblioteca Crocetta è aperta tutti i pomeriggi, dal lunedì al sabato, dalle 15 alle 19, e le mattine di giovedì e sabato dalle 9 alle 12.30. Info online ([www.comune.modena.it/biblioteche](http://www.comune.modena.it/biblioteche)).

## FORMAZIONE ForModena, certificati 124 operatori

**S**ono 124 gli allievi che da febbraio 2020 hanno

ottenuto la qualifica di operatore socio-sanitario certificata da ForModena. L'ente di formazione, infatti, ha proseguito con i corsi anche durante la pandemia, svolgendo le lezioni teoriche a distanza e trovando soluzioni per mantenere la pratica necessaria sull'assistenza dei pazienti. Nei giorni scorsi si è svolta la consegna dei diplomi alle ultime due classi, che hanno concluso il corso da mille ore e quello di riqualificazione da 300; a consegnare i certificati, la direttrice di ForModena Francesca Malagoli e l'assessora all'Istruzione e Formazione Grazia Baracchi.

## AMBIENTE Tesserini caccia: ufficio Quartieri per il ritiro

**N**on più l'Anagrafe di via Santi, ma è l'ufficio Quartieri di via Don Minzoni 121 il luogo in cui i cacciatori possono ritirare, dal 17 maggio, il tesserino venatorio per l'annata 2021-2022. Per prenotare la consegna è necessario prendere un appuntamento sul sito web [www.comune.modena.it/quartieri](http://www.comune.modena.it/quartieri). Il tesserino è il documento su cui il cacciatore annota le giornate di caccia e i capi abbattuti, indispensabile per l'attività. Il permesso è valido fino alla scadenza della stagione (31 marzo 2022) in tutta Italia e riporta le norme del calendario, l'opzione caccia e gli Atc (Ambiti territoriali di caccia) in cui il cacciatore è ammesso.

PER IL TUO

730

COME TEO

NON C'È NESSUNO!

TERRITORIALE  
Con oltre 50 sedi a Modena

TELEMATICO  
Per le pratiche Online

TELEFONICO  
Per info e appuntamenti

CAAF CGIL MODENA  
[www.cscmo.it](http://www.cscmo.it)

PRENDI IL TUO  
APPUNTAMENTO

PER APPUNTAMENTO  
**800-49.61.68**  
NUMERO VERDE



# Una palestra d'arte a cielo aperto

*Approvato il Regolamento che disciplina la possibilità per writer e artisti di realizzare liberamente le loro opere. Definiti cinque spazi pubblici, ma anche i privati potranno mettere a disposizione i muri. Sanzioni per le violazioni*

**S**i chiamano “muri liberi” gli spazi pubblici che il Comune ha deciso di destinare alla realizzazione di opere di writing e di street art temporanea col duplice obiettivo di promuovere l'espressione artistica e la creatività e di contribuire al decoro della città, sostenendo percorsi di riqualificazione urbana attraverso opere di arte pubblica. A disciplinare le modalità con cui gli artisti potranno realizzare disegni, murali e scritte artistiche è l'apposito Regolamento, approvato all'unanimità dal Consiglio comunale.

Il documento è stato presentato dall'assessore alla Cultura **Andrea Bortolamasi** che ha sottolineato come lo scopo sia “creare una palestra d'arte a cielo aperto, aperta a tutti. Modena ospita già capolavori di arte urbana: dai sottopassi alle polisportive, dai muri delle scuole ai playground, l'arte urbana è un tratto distintivo della città e della sua scena culturale, una forma d'arte che permette socialità, incontro e relazione e su cui il Comune sta investendo molto”.

Nel Regolamento sono indicati i cinque spazi pubblici da cui far partire “Muri liberi”: i sottopassi di via Finzi, all'altezza dell'incrocio con la Statale 12, e di via Neviani (vicino al cimitero di San Cataldo), di quelli delle tangenziali Carducci (sotto la tangenziale, nel collegamento tra via Nonantolana e via Repubblica Val di Taro) e Pirandello (nel collegamento tra via Pedana Nord e via Pedana sud), del muro adiacente la ciclabile che collega le vie Bisi e La Spezia, vicino alle scuole medie Carducci. “L'intenzione – ha spiegato Bortolamasi – è di aumentare questi spazi negli anni, con altri muri pubblici ma anche privati”. Il regolamento, infatti, prevede che enti di diritto pubblico o privato, e i privati cittadini, compresi i complessi condominiali, possano mettere a disposizione spazi per le



Due murali in città: nella foto principale l'opera realizzata nel giugno 2020 alla Polivalente 87 & Gino Pini, nel riquadro quella sul Palamolza Sotto, una immagine di Villa Sorra (foto Marco Caselli Nirmal – Regione Emilia Romagna)

opere di writer e artisti.

Non possono essere realizzate opere che contengano elementi in contrasto con le norme sull'ordine pubblico oppure offensive del pudore, della morale e della persona; messaggi intolleranti verso religioni, etnie, generi e appartenenze politiche; riferimenti a simboli di partito; messaggi pubblicitari; elementi coperti da diritti d'autore. Le opere realizzate, dunque, devono essere originali. Per le violazioni di vario genere sono previste sanzioni e il ripristino dei luoghi.



## “Un progetto condiviso per il rilancio” Villa Sorra tra ambiente, turismo e cultura

“Investire, per riqualificare e rilanciare Villa Sorra, con un'operazione territoriale che guarda all'ambiente, alla cultura, al turismo, alla socialità e alle connessioni con l'agricoltura e le imprese della filiera agro-alimentare”. Lo ha affermato il sindaco **Gian Carlo Muzza-**



**relli** rispondendo in Consiglio comunale a due interrogazioni presentate da **Piergiulio Giacobazzi** (Forza Italia) e **Giovanni Silingardi** (Movimento 5 stelle). “Il piano di restauro del compendio di Villa Sorra, ‘Saperi e sapori’, vede al momento l'iter per la redazione e l'approvazione del primo stralcio del progetto definitivo - esecutivo degli interventi sulla Villa, sul Limonaia e sulla Giardino romantico,

per un importo di 6 milioni e 354 mila euro raggiunto attraverso diversi canali di finanziamento”, ha spiegato il sindaco. Dal punto di vista della sicurezza, negli immobili e nella Scuderia è presente un impianto antintrusione, mentre la vigilanza privata affianca i controlli di forze dell'ordine e polizia locale. E la casa del custode, oggetto di recenti danneggiamenti, è al centro di un progetto di restauro pubblico per un importo di 130mila euro. Infine, in merito alla promozione culturale, il Comune di Castelfranco Emilia sta predisponendo un calendario di eventi per l'estate - autunno, col coinvolgimento anche del comitato tecnico della Villa.

SANITÀ

## “Potenziare le unità Usca”, mozione ok

Dare impulso alla medicina territoriale, mantenendo attive le Unità speciali di continuità assistenziale (Usca) anche a pandemia terminata, e incentivarne l'integrazione con medici ospedalieri e operatori dei servizi sociali. È l'invito rivolto al Comune dall'ordine del giorno presentato da **Federico Trianni** (Sinistra per Modena) e approvato dal Consiglio col voto anche degli altri gruppi di maggioranza e di M5s, Lega Modena e Forza Italia; astensione per Fratelli d'Italia - Popolo della famiglia. La mozione, che sollecita pure un potenziamento della sanità pubblica “utile nella risposta al Coronavirus e in prospettiva”, è stata approvata dopo essere stata emendata su proposta di **Giovanni Bertoldi** (Lega Modena). Riconoscendo l'importanza di individuare “la diffusione delle diverse varianti del virus, l'emendamento (ok all'unanimità) suggerisce di “incrementare le capacità di effettuare azioni di sequenziamento genico”.

Per avere sempre a fuoco le tue emozioni,



elimina definitivamente gli occhiali.

Il **Polo Oculistico Emiliano** è la nuova clinica a Modena specializzata in Chirurgia Refrattiva, la tecnica laser che elimina definitivamente occhiali e lenti a contatto, per difetti visivi dovuti a **Miopia, Astigmatismo, Presbiopia e Ipermetropia**. La Clinica dispone di strumentazioni Laser di ultimissima generazione e in alcuni casi esclusive per il territorio Modenese, consentendo interventi con standard altissimi ma con costi molto competitivi. Chiama per un preventivo o per una pre-visita al **059.71.28.699** o al **338.25.80.808** oppure vieni a trovarci in **Via Vignolese, 19 a Modena**.



[www.polooculisticoemiliano.it](http://www.polooculisticoemiliano.it)



polo oculistico emiliano  
LASER E MICROCHIRURGIA

MODENA

**059.71.28.699**

[info@polooculisticoemiliano.it](mailto:info@polooculisticoemiliano.it)



L'ASTENSIONE DELLE MINORANZE

## “Dubbi sulla progettazione e la bonifica è in ritardo”

“Sono passati più di vent'anni dai primi progetti di riqualificazione dell'area, che risalgono al 1999, e oggi si inizia a intravedere una possibilità di riqualificazione. Ma siamo ancora allo stadio della progettazione e l'unica certezza che abbiamo è che sarà sede dell'Istituto storico”. Lo ha affermato **Elisa Rossini** (Fratelli d'Italia - Popolo della famiglia), aprendo il dibattito in Consiglio comunale prima dell'approvazione della delibera sulle ex Fonderie. La consigliera ha affermato, quindi, che il “vero nodo ancora da risolvere è quello della bonifica dell'area”, e ha chiesto come mai “dal 1983 a oggi non si sia pensato prima di tutto a bonificare il sito” e quanto denaro pubblico “è stato speso dalle diverse amministrazioni per progetti irrealizzabili quando l'unico progetto necessario e che si sarebbe dovuto avviare era proprio quello della bonifica”.

Per **Giovanni Bertoldi** (Lega Modena) “l'impegno per la riqualificazione è visibile” ma il progetto “non è convincente”. Il consigliere ha espresso dubbi sul mantenimento della palazzina storica: “Sull'edificio, non particolarmente di pregio, non ci sono vincoli della Soprintendenza e sarebbe sta-

to più economico ricostruirla invece di ristrutturarla. La memoria degli eventi del 9 maggio 1950 si mantiene anche ingrandendo il monumento attuale”. E dubbi an-



che sulla destinazione d'uso al comparto dell'automotive: “Non ci sono garanzie che il tecnopolo sarà utilizzato e che le aziende risponderanno all'invito. Sarebbe stato più opportuno insediare servizi pubblici, smettendo di pagare affitti in giro”.

In sede di dichiarazione di voto, **Enrica Manenti** (Movimento 5 stelle) ha espresso perplessità legate “alla difficoltà, oggi, di avere un quadro di ciò che ci sarà nell'area”, rilevando inoltre “il rischio che il progetto, sebbene adeguato, sia ormai datato”. La consigliera ha comunque definito l'operazione “lodevole, è positivo che si avviino il recupero e la bonifica, con uno sforzo progettuale importante e accogliendo l'Istituto storico”.

Nelle immagini, alcuni rendering del distretto innovativo per l'automobile Dast: qui a fianco una vista frontale e sotto invece laterale, in basso il prospetto da via Santa Caterina e nella pagina di destra come apparirà da viale Menotti



Elisa Rossini  
(Fratelli d'Italia -  
Popolo della Famiglia)



Giovanni Bertoldi  
(Lega Modena)



Enrica Manenti  
(Movimento 5 Stelle)



Nel comparto delle ex Fonderie troverà spazio il nuovo Dast, il Distretto per l'Accelerazione e lo sviluppo della tecnologia. Lo ha confermato il Consiglio comunale, approvando la delibera sull'adozione del Programma di riqualificazione urbana (Pru) dell'area in variante agli strumenti urbanistici, illustrata dall'assessora all'Urbanistica **Anna Maria Vandelli**. Si sono espressi a favore Pd, Sinistra per Modena, Verdi e Modena civica; astenuti Lega Modena, Movimento 5 stelle, Fratelli d'Italia - Popolo della famiglia e Forza Italia. Gli interventi del Programma rientrano a pieno titolo nelle aree di attuazione del piano di recupero europeo Next generation Eu e negli obiettivi di sviluppo sostenibile dell'Agenda 2030 dell'Onu; l'Amministrazione intende quindi partecipare al bando per la Rigenerazione urbana del ministero dell'Interno finanziato con risorse derivanti dal piano europeo. Il complesso sarà un polo per l'innovazione nel campo dell'Automotive, con laboratori di ricerca universitaria di alto profilo, pmi e grandi imprese eccellenti, startup ad alto contenuto di conoscenza, incubatori e acceleratori di impresa, centri di formazione, sedi di enti specializzati. Sarà la nuova sede dell'Istituto storico (cantiere già in corso), di spazi museali e ambienti per usi temporanei, ma pure di servizi che potranno rendere vitale lo stabilimento anche di sera e nel

fine settimana. Ma sarà anche un luogo dell'abitare, con funzioni residenziali a servizio delle nuove destinazioni di comparto, come strutture ricettive, alloggi a uso foresteria, studentati, e funzioni di completamento del quadrante residenziale esistente. E, ancora, sarà un'area dedicata all'intermodalità auto-bus-treno-biciclette, con servizi pubblici dedicati alla ciclabilità, oltre a un'area verde, con ampi spazi esterni fruibili e con un corridoio ecologico-ambientale a fianco della ferrovia, che dal comparto arriverà fino alla tangenziale.

Il nuovo centro farà parte di un più ampio progetto che vedrà come attori l'Università e la Facoltà di Ingegneria, Democenter-Sipe, l'Autodromo di Modena-Marzaglia e l'area per la prova in città delle auto a guida assistita



Il CAF ACLI di Modena è il Centro di assistenza fiscale delle ACLI. Fornisce assistenza e consulenza completa e personalizzata nel campo fiscale e delle agevolazioni sociali. Forniamo servizi dedicati alla persona e alla famiglia per soddisfare le esigenze di tutto il nucleo familiare in termini di aiuto e consulenza. Le nostre tariffe sono contenute e trasparenti.

Siamo a tua disposizione per qualsiasi esigenza tu debba affrontare.

Scopri tutti i nostri servizi su [www.aclimodena.it](http://www.aclimodena.it)

**CERTE COSE È MEGLIO FARLE IN DUE...**

**f ServiziAcliModena**

siamo a  
MODENA tel. 059 270948  
CARPI tel. 059 685211  
SASSUOLO tel. 0536 811480  
FIORANO tel. 0536832177  
FORMIGINE tel. 059 572054  
NONANTOLA tel. 059/545161



Un servizio personalizzato dedicato a tutti i titolari di partita iva anche quelli che rientrano nelle nuove regolamentazioni del regime forfettario dei minimi. Valutazione di vantaggi e requisiti. Consulenza, gestione e assistenza individuale.



Consulenza fiscale, adempimenti per la detrazione interventi riqualificazione energetica e interventi recupero del patrimonio edilizio, lettere di contenzioso e cartelle esattoriali. Trasmissione telematica di ogni tipologia di dichiarazioni fiscali, come la scelta dell'8 per mille.



Assistenza, stesura e registrazione delle pratiche di successione. I nostri consulenti vi condurranno nell'espletamento della pratica, fino alla voltura (trascrizione) presso l'Ufficio del Territorio (Catasto) all'erede.



Consulenza sulle varie tipologie di contratti di locazione, redazione e registrazione di nuovi contratti, rinnovo e risoluzione di contratti di locazione esistenti, calcolo dell'adeguamento ISTAT annuale.



# Un polo automotive nel restyling delle ex Fonderie

*Ok in Consiglio comunale al Programma di riqualificazione urbana: il distretto innovativo "Dast" avvicina formazione e mondo del lavoro. L'area ospiterà anche la sede dell'Istituto storico e spazi museali e sarà un "luogo dell'abitare" con strutture ricettive e studentati*

Modena Automotive smart area (Masa). Già all'avvio del progetto, Comune, Fondazione di Modena, Democenter-Sipe, Consorzio attività produttive e Unimore hanno sottoscritto un accordo per la definizione e l'attuazione dei primi passi per la definizione del piano di riqualificazione.

La rigenerazione del comparto, di oltre 40.300 metri quadrati, terrà conto delle soluzioni individuate dal progetto vincitore del Concorso nazionale di idee del 2008 indetto dall'Amministrazione, e avverrà nel rispetto dell'identità del luogo e come testimonianza dell'attività produttiva della storia della città. La superficie utile di 16mila mq sarà destinata a funzioni direzionale, produttivo, residenza, con altezze massime di cinque piani, e circa 20mila mq a ver-



de e servizi (urbanizzazioni, corridoio ecologico).

Oltre al primo stralcio, già avviato in autunno, relativo alla palazzina adiacente al cavalcavia Ciro Menotti, sono previsti altri tre stralci autonomi (il secondo diviso in A e B). Il comparto sarà car-free, a esclusiva circolazione ciclabile e pedonale, con parcheggio auto nell'area adiacente a via Santa Caterina e diverse fermate per il trasporto pubblico. Verrà ricavato un corridoio ecologico-ambientale a fianco della linea ferroviaria che si estenderà dal comparto fino alla tangenziale, dove sarà realizzata una nuova dorsale ciclopedonale per una riconnessione tra il sottopasso ferroviario ex Benfra e il fronte ferroviario in direzione est, oltre a nuove interconnessioni ciclopedonali lungo strada Santa Caterina e via Mar Tirreno. Verrà, inoltre, potenziata la viabilità esistente e sarà ridisegnato il tratto di via Menotti sul fronte della palazzina destinato a diventare una Zona 30.



Vincenzo Walter Stella  
(Sinistra Per Modena)



Paola Aime  
(Verdi)



Diego Lenzini  
(Pd)

IL SÌ DELLA MAGGIORANZA

## “Si restituisce alla città un luogo storico e funzionale”

**N**egli interventi della maggioranza, per il Pd, il capogruppo **Antonio Carpentieri** ha sottolineato la scelta, “da valorizzare”, di dedicare lo spazio delle ex Fonderie “alla memoria storica della città e del lavoro, recuperando un edificio che è un simbolo”. Il

recupero, ha aggiunto, “restituirà al quartiere uno spazio di cui non può godere da anni e che era, e in parte è ancora, un contenitore di degrado urbano”. Per **Diego Lenzini** il progetto “mette insieme Università e imprese, accorciando la distanza tra formazione e mondo del lavoro. L'Amministrazione ha svolto il ruolo che le compete, dando spazi, strutture e tecnologie, creando le condizioni perché le cose accadano”. Le ex Fonderie, inoltre, “sono un tassello importante del progetto di rigenerazione di luoghi storici in città e contribuiranno allo sviluppo urbanistico e sociale dell'area nord”. Favorevole alla “finalmente, forse, definitiva riqualifica-

zione”, **Vincenzo Walter Stella** (Sinistra per Modena) ha però aggiunto che “al netto del primo stralcio, per gli altri la realizzazione è tutt'altro che definita. Vorremmo avere maggiori elementi di concretezza su un progetto complessivo che appare poco più che una raccolta di belle suggestioni”. Stella ha ribadito, quindi, la necessità di eseguire la bonifica “perché da troppo tempo l'area è degradata e abbandonata”. Ha sollecitato, inoltre, a rivedere la previsione degli alloggi e dei parcheggi, per cui “prevedere il numero minimo possibile, in coerenza con un'area freecars”, e ad agire con efficacia nella ricerca dei fondi. Anche per **Paola Aime** (Verdi) è importante riqualificare la zona “ed è fondamentale fare la bonifica che non si è potuta fare finora perché non c'erano i finanziamenti a cui abbiamo la possibilità di accedere oggi”. Concordando che l'automotive (“che non è un tema che amiamo”) ha un valore e porta indotto alla città, la consigliera ha chiesto “maggiore coinvolgimento sul progetto e sulla destinazione dei lotti successivi”, affermando, in conclusione, “di essere fiduciosa che la situazione di stallo sia terminata”.

zione”, **Vincenzo Walter Stella** (Sinistra per Modena) ha però aggiunto che “al netto del primo stralcio, per gli altri la realizzazione è tutt'altro che definita. Vorremmo avere maggiori elementi di concretezza su un progetto complessivo che appare poco più che una raccolta di belle suggestioni”. Stella ha ribadito, quindi, la necessità di eseguire la bonifica “perché da troppo tempo l'area è degradata e abbandonata”. Ha sollecitato, inoltre, a rivedere la previsione degli alloggi e dei parcheggi, per cui “prevedere il numero minimo possibile, in coerenza con un'area freecars”, e ad agire con efficacia nella ricerca dei fondi. Anche per **Paola Aime** (Verdi) è importante riqualificare la zona “ed è fondamentale fare la bonifica che non si è potuta fare finora perché non c'erano i finanziamenti a cui abbiamo la possibilità di accedere oggi”. Concordando che l'automotive (“che non è un tema che amiamo”) ha un valore e porta indotto alla città, la consigliera ha chiesto “maggiore coinvolgimento sul progetto e sulla destinazione dei lotti successivi”, affermando, in conclusione, “di essere fiduciosa che la situazione di stallo sia terminata”.

# AL VOSTRO SERVIZIO OVUNQUE SERVA

PARTNER  
**TERRACIELO**  
FUNERAL HOME

**Policlinico 059 37 50 00**  
**Baggiovara 059 51 13 22**  
**Modena Centro 059 22 52 43**  
**Campogalliano 059 52 70 03**  
**Sassuolo 0536 88 28 00**  
**Carpi 059 69 65 67**

AGENZIA ONORANZE FUNEBRI  
**GIANNI GIBELLINI**



# “Hombre, l'istruttoria è in corso”

*In Consiglio i progetti di sviluppo dell'azienda agricola, su cui sono state presentate quattro interrogazioni  
La Conferenza dei servizi valuterà l'impatto ambientale, mentre dai cittadini sono arrivate alcune osservazioni*

ECONOMIA

## “Credito alle pmi per la ripartenza post-Covid”

Il legame delle banche con le aziende e col territorio, un rapporto già importante ma da “far crescere ancora, in un'area caratterizzata da forte attrattività”, dovrà permettere di garantire “sostegno al credito delle imprese locali in vista della ripartenza dell'economia post-Covid” e di assicurare “attenzione al tema dell'occupazione”. Lo ha affermato il sindaco **Gian Carlo Muzzarelli** rispondendo in Consiglio comunale a un'interrogazione di **Beatrice De Maio** (Lega Modena). L'istanza, prendendo spunto dal rinnovo della governance di Bper Banca, chiedeva all'Amministrazione un aggiornamento sulle azioni di tutela dell'accesso al credito delle pmi del territorio, “ferma restando l'autonomia dell'istituto di credito rispetto alle scelte politiche”, e sulle eventuali ricadute occupazionali nel territorio modenese in caso di possibili riassetti bancari che nei prossimi mesi potrebbero coinvolgere Bper Banca.

Il progetto di ampliamento dell'azienda agricola Hombre, che prevede l'ammodernamento degli impianti e la realizzazione della prima “stalla etica” di dimensioni importanti in Italia, e che mantiene la produzione biologica certificata del Parmigiano reggiano Bio Dop, è soggetto a un'istruttoria ancora in fase iniziale e alla valutazione sull'impatto ambientale da parte della Conferenza dei servizi (composta da Comune, Ausl e Arpa). Lo ha spiegato l'assessora all'Urbanistica **Anna Maria Vandelli** rispondendo, in Consiglio comunale, a quattro interrogazioni sul progetto proposto dalla nuova società Hombre, che a inizio 2020 ha acquisito la proprietà della famiglia Panini, presentate dai consiglieri **Stefano Manicardi** (Pd), **Giovanni Bertoldi** (Lega Modena) e due da **Enrica Manenti** (M5s).

Mentre i tecnici esaminano condizioni e modalità di sviluppo del progetto, di cui finora è stata dichiarata l'ammissibilità rispetto agli strumenti urbanistici, l'amministrazione ha promosso diversi incontri con i consiglieri di Quartiere e con i cittadini. “Sono arrivate anche diverse osservazioni – ha detto Vandelli – e siamo pronti ad accogliere ogni spunto di riflessione”. Inoltre, il progetto, consultabile sul sito del Comune (nella sezione Pianificazione urbanistica) sarà illustrato in commissione Seta, anche se, non essendo in variante al Piano regolatore, non è previsto il voto in Consiglio.

Oltre all'ampliamento, il progetto prevede la sostituzione delle strutture attuali per il trattamento dei liquami e del letame con altre impermeabili e coperte, in grado di ridurre considerevolmente gli odori e di evitare la percolazione nel terreno. Pur con molti più animali, la nuova azienda agricola rimarrà nell'ambito dell'alle-



La produzione biologica certificata del Parmigiano reggiano Bio Dop è al centro dell'attività dell'azienda agricola modenese Hombre (immagine di repertorio)  
Sotto, l'area attrezzata per lo sport al parco Novi Sad

vamento rurale, con un rapporto tra bestiame e spazi ben al di sotto del limite oltre il quale l'allevamento si definisce intensivo (1,12 tonnellate di peso vivo di animali per ettaro rispetto a 4 tonnellate) e sarà caratterizzato, appunto, come “stalla etica”: gli animali avranno libertà di accesso al pascolo, di movimento e di interazione sociale, garantendo maggiore salute e igiene. Il passaggio dall'attuale sistema di

confinamento alla collocazione libera su lettiera “compost barn” avrà anche effetto sulla riduzione delle emissioni di gas serra per animale e, insieme alla mungitura robotizzata, consentirà di ridurre il consumo di acqua per le operazioni di lavaggio. Inoltre, per assorbire l'anidride carbonica prodotta dalle attività aziendali, saranno piantumati mille nuovi alberi in aggiunta ai 700 già presenti.

GUARDA LE SEDUTE DEL CONSIGLIO COMUNALE



INQUADRAMI

## Il parco Novi Sad come una palestra a cielo aperto “Un luogo dove svolgere attività fisica in libertà e sicurezza”

Il parco Novi Sad come palestra a cielo aperto dove svolgere attività fisica in libertà e sicurezza. A invitare a sviluppare nuovi progetti sportivi per l'area verde in centro storico è il Consiglio comunale che ha approvato all'unanimità l'ordine del giorno proposta da **Elisa Rossini** (Fratelli d'Italia - Popolo della famiglia).

Il documento, che parte dai percorsi ludici e di fitness ad accesso libero installati lo scorso anno dal Comune, propone di ampliare le attività sportive promosse dal progetto comunale “Sport LiberaMente” che già si svolgono al parco, come in



altre aree verdi cittadine, “studiando con le associazioni nuovi progetti di valorizzazione per rispondere all'esigenza di attività fisica dei modenesi e, allo stesso tempo, per restituire completamente l'area verde alla città”. La proposta suggerisce anche di coinvolgere associazioni, società sportive ed enti del terzo settore nei compiti di custodia degli effetti personali di chi fa sport e in un ruolo di sorveglianza per migliorare la sicurezza del parco, “spesso caratterizzato da episodi di criminalità nelle ore serali”, in modo che famiglie, bambini e sportivi possano frequentarlo in tranquillità.

# Aabitcoop

PER INFORMAZIONI  
[INFO@ABITCOOP.IT](mailto:INFO@ABITCOOP.IT)

SEDE DI MODENA  
VIA NONANTOLANA 520  
059 38 14 11

[ABITCOOP.IT](http://ABITCOOP.IT)

MODENA  
LE RESIDENZE DI VIA BELLI

Bando aperto

Certificazione richiesta  
KlimaHaus  
CasaClima

CERTIFICAZIONE ENERGETICA REGIONALE  
CLASSE  
A





# In arrivo la nuova “casa” per i mici

*Dopo i rallentamenti causati dal Covid, sono conclusi i lavori sul Gattile di Marzaglia a basso impatto ambientale. Presto il bando per individuare l'operatore economico che dovrà gestire la struttura e occuparsi degli animali*

“I lavori di rifinitura del Gattile intercomunale di strada Pomposiana sono conclusi e la struttura è pronta per essere affidata al nuovo gestore: la giunta ha approvato il progetto triennale per la gestione sulla cui base nelle prossime settimane sarà pubblicato il bando di gara”. Lo ha annunciato l'assessora all'Ambiente **Alessandra Filippi** rispondendo in Consiglio comunale all'interrogazione presentata da **Beatrice De Maio** (Lega Modena) e sottoscritta anche da **Piergiulio Giacobazzi** (Forza Italia). I consiglieri hanno chiesto, appunto, lo stato di avanzamento dei lavori e delle procedure di acquisto degli arredi e delle attrezzature veterinarie, “il cui completamento era previsto entro l'estate 2020”, oltre che del relativo bando per la gestione.

Dopo aver ricordato che la pandemia “ha costretto a riprogrammare le priorità e comportato un ritardo nei lavori e nell'uscita del bando”, l'assessora Filippi ha spiegato appunto che ora gli interventi di rifinitura sia nei locali interni sia nelle aree esterne sono terminati: “Gli arredi e i materiali veterinari necessari per la piena funzionalità del gattile sono stati allestiti e la struttura è pronta per l'affidamento”.

L'operatore economico individuato dal bando dovrà occuparsi della gestione ordinaria delle strutture, della pulizia e dell'accudimento degli animali, del recupero dei gatti incidentati e in difficoltà, del servizio di vigilanza sanitaria e veterinaria integrato al servizio dell'Ausl e delle azioni di promozione delle adozioni e altre attività di sensibilizzazione e di raccordo con i cittadini. Il Gattile di Marzaglia è stato progettato per creare il più basso impatto ambientale possibile, attraverso materiali eco-compatibili ed energie rinnovabili,



ed è costituito da un corpo principale (la casetta coi servizi), da tre oasi feline (dotate di casette prefabbricate a uso rifugio e ristoro per gli animali) e da un'area verde esterna. La struttura ospiterà gatti con evidenti abitudini domestiche, rinunciati o recuperati in stato di pericolo o di malessere e, in ogni caso, che non possono tornare in libertà per ragioni sanitarie. Il Gattile serve anche i Comuni di Bastiglia, Ca-

stelfranco, Castelnuovo e Nonantola.



Nel Gattile intercomunale di strada Pomposiana (nel riquadro, la nuova “casetta” di servizio) troveranno spazio con abitudini domestiche, rinunciati o recuperati in stato di pericolo o di malessere e che non possono tornare in libertà per ragioni sanitarie (foto di repertorio: Montypeter / Freepik)

MOBILITÀ

## Area ex Corni, “chiusura chiesta dai cittadini”

“La chiusura del tratto di strada tra via monsignor Boni e via Benassi è stata disposta dopo aver ascoltato i cittadini, su sollecitazione dell'allora Circoscrizione 2. I residenti del nuovo comparto avevano espresso preoccupazione che la strada, prossima a un importante incrocio, venisse usata come bypass in direzione nord-sud”. Lo ha detto l'assessora all'Urbanistica **Anna Maria Vandelli** rispondendo in Consiglio comunale all'interrogazione di **Barbara Moretti** (Lega Modena) sulla riqualificazione della fascia ferroviaria e area “ex Corni”. Realizzare quel tratto di strada “era necessario – ha detto Vandelli – per collaudare l'intero stralcio delle opere di urbanizzazione già realizzate dal soggetto attuatore sia a monte sia a valle. Di fronte alla richiesta dei cittadini, venne assunto l'impegno di interdire per un tratto la circolazione della strada: da allora quello spazio pubblico è diventato un luogo di socializzazione per le famiglie e i bambini, utilizzato anche per feste di vicinato”.

## “Fare chiarezza nel rapporto con i volontari” Nel dibattito anche il ritardo degli interventi

Sono intervenuti diversi consiglieri comunali nel dibattito sul tema del Gattile, a partire da **Enrica Manenti** (M5s), secondo cui probabilmente “l'affidamento a un'associazione non è stato all'altezza delle aspettative”, dicendosi “fiduciosa sull'ingresso di una realtà professionale, a patto che ci sia chiarezza nei rapporti con i volontari”. **Piergiulio Giacobazzi** (Forza Italia) ha sottolineato due elementi che “saltano all'occhio nel nuovo bando: l'esclusione alla partecipazione di associazioni puramente volontarie e l'importo annuo assegnato, di circa 140 mila euro (quasi quattro volte superiore alle precedenti assegnazioni), visto che chi si aggiudicherà la gestione del gattile probabilmente, come capita in tutte le altre strutture, utilizzerà poi gratuitamente proprio dei volontari per la conduzione della struttura, a cui però non è paradossalmente

consentito partecipare in prima persona alla selezione, e che svolgono un ruolo importante nella cura degli animali”. **Stefano Manicardi** (Pd), augurandosi che il gattile sia “operativo a breve”, ha ricordato che finora “la gestione degli animali è sempre stata secondo le regole, come emerso anche dai controlli”. Dopo aver rimarcato il “grave ritardo” nel completamento della struttura, **Giovanni Bertoldi** (Lega Modena) ha auspicato che “anche i consiglieri possano effettuare controlli per verificarne la gestione”, rilevando che “da tempo sono segnalati problemi”. In replica all'interrogazione, la consigliera **Beatrice De Maio** (Lega Modena), evidenziando “i tempi di esecuzione lunghi e i costi elevati”, ha auspicato che il Gattile “diventi operativo rispettando le previsioni”.

“Ai consiglieri la possibilità di fare controlli”

Questo giornale è inviato a tutte le  
80.000 famiglie  
del Comune di Modena

PUOI INSERIRE LA TUA PUBBLICITÀ  
rivolgendoti a:

**VIDEOPRESS**

Via Emilia Est, 402/6 - Modena  
Telefono 059.27.14.12 - Fax 059.27.13.94  
[mimeo@videopress.mo.it](mailto:mimeo@videopress.mo.it)

Arredamenti  
**tondelli**

LETTI IN FERRO BATTUTO, LETTI IMBOTTITI, MATERASSI, RETI A DOGHE,  
CUCINE, ARMADI, CAMERETTE, TENDAGGI.  
PROPOSTE CLASSICHE E MODERNE IN OGNI MISURA.



NEGOZIO: Via Bologna, 55 - MODENA - Tel. 059 350 038

  [www.tondelli.it](http://www.tondelli.it)



# Insieme contro la zanzara tigre

*Fino a ottobre gli interventi che Comune e cittadini devono adottare per limitare la diffusione dell'insetto  
Azioni anche nei dintorni dei giardini scolastici: quest'anno coinvolti i nidi Cipì e Villaggio Giardino*

PARCHI

## Amendola, il progetto si fa insieme

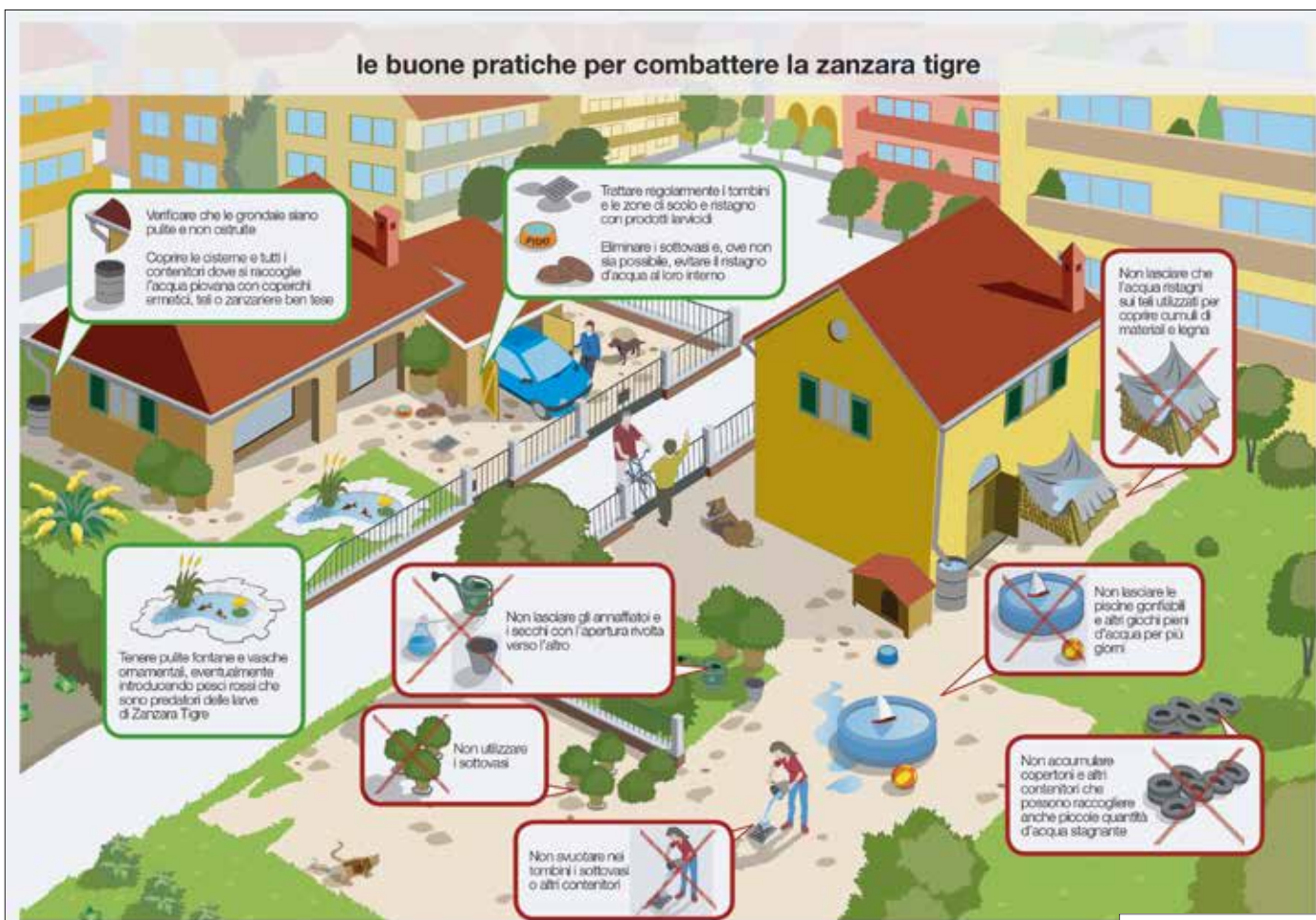
Prende il via dall'ascolto dei cittadini e dei frequentatori il percorso che porterà alla redazione del progetto per il restauro del parco Amendola a quarant'anni dalla sua inaugurazione. È on line sul sito del Comune di Modena, infatti, il questionario che la Fondazione Archivio Cesare Leonardi, nell'ambito dello studio di fattibilità in corso, ha predisposto per raccogliere informazioni, pareri e idee utili alla definizione di un progetto che risponda alle nuove esigenze nate nel corso del tempo. [www.comune.modena.it](http://www.comune.modena.it)

**P**rosegue fino al 31 ottobre la campagna contro la diffusione della zanzara tigre: il Comune interviene nelle aree pubbliche del territorio ma per contenere l'infestazione è necessaria anche la collaborazione dei cittadini. Da inizio primavera, infatti, vengono effettuati trattamenti larvicidi periodici nelle 55 mila caditoie stradali, nei tombini degli immobili comunali (tra cui scuole, biblioteche, centri sociali), nei cimiteri e vengono trattati anche i fossati con larvicidi biologici.

Compito dei cittadini è eliminare i luoghi dove si raccoglie l'acqua e la zanzara tigre depone le uova; usare i prodotti larvicidi in tombini e pozzetti, ripetendo i trattamenti ogni volta che piove. Fondamentale è anche la protezione personale: utilizzare zanzariere alle finestre, fornelli elettrici o vaporizzatori per l'uso domestico e repellenti, indossare indumenti di colore chiaro che coprano il più possibile, evitare profumi e creme che possano attrarre gli insetti. Tra le azioni mirate, anche il progetto "Adotta una scuola" che quest'anno

riguarda il nido Cipì di via Padovani e il nido e la scuola d'infanzia Villaggio Giardino di via Pasteur e che prevede una campagna di informazione "porta a porta" tra i residenti delle aree adiacenti: gli operatori del Comune, rimanendo

solo negli spazi esterni come orti, cortili e giardini, verificheranno la presenza di eventuali focolai di zanzara tigre e daranno indicazioni sulle condotte da tenere. Informazioni su [www.comune.modena.it/zanzaratigre](http://www.comune.modena.it/zanzaratigre).



**INQUADRAMI**

Renault SERVICE

Ci prendiamo cura della tua auto.  
E anche di te.



**RENAULT**  
Passion for life



E da oggi puoi avere Nuova Renault ZOE\* 100% elettrica come auto sostitutiva e provare il piacere di guida in elettrico.

\* Autonomia WLTP: fino a 395 km in ciclo combinato.

f @ y renault.it

## VETTURA SOSTITUTIVA GRATUITA

Se lasci la tua auto in officina per la manutenzione programmata, hai una vettura sostitutiva sempre gratuita.

Prenotazione e utilizzo APP PRO RENAULT MOBILITY obbligatorie. Condizioni del servizio, limitazioni ed esclusioni su [renault.it](http://renault.it).

Servizio disponibile presso la Rete Renault aderente.

RENAULT SERVICE.



# FRANCIOSI

[www.franciosiauto.it](http://www.franciosiauto.it)



[info@franciosiauto.it](mailto:info@franciosiauto.it)

### I nostri Centri Assistenza:

<b>MODENA</b>	Via Danimarca 100	059 8759711
<b>MIRANDOLA</b>	Via Statale Nord 16	0535 665711
<b>SASSUOLO</b>	Circonv. Nord Est 98	0536 583011
<b>FERRARA</b>	Via Bologna 631	0532 970811



**FIABE E GIOCHI PER BAMBINI**

Sono in programma il 9 e 16 giugno, alle 17, due appuntamenti per bambini in piazza Matteotti: nel primo è prevista una lettura animata sulle storie di Luzzati e Rodari... e non solo; nel secondo, a cura di "Sassolini Tracce di fiaba", si svolgerà un gioco tra narrazione e pittura per raccontare una fiaba dei fratelli Grimm. [comune.modena.it/novita/eventi](http://comune.modena.it/novita/eventi)

**CDD, INCONTRO CON ZANELLA**

"Far riprendere l'economia e riappropriarsi del proprio tempo: la chiave della conciliazione" è il titolo dell'incontro del 16 giugno (18.45) del Centro documentazione donna. Silvia Zanella, autrice del volume

"Il futuro del lavoro è femmina. Come lavoreremo domani", dialoga con Nataschia Corsini del Cdd. [cddonna.it](http://cddonna.it)

**LIBRI, I FINALISTI DELLO "STREGA"**

Donatella Di Pietrantonio con il libro "Borgo Sud" (Einaudi), Lisa Ginzburg con "Cara pace" (Ponte alle Grazie) Giulio Mozzi con "Le ripetizioni" (Marsilio) sono gli ospiti dell'incontro online del 6 giugno (ore 18) con i finalisti del premio Strega, nella rassegna del Forum Eventi curata da Bper Banca. [bper.it](http://bper.it)

**LA TENDA LIVE COL JAZZ "ROSA"**

Si intitola "D'amore e d'orgoglio" il concerto del 16 giugno (ore 21.30) nel parco all'aperto davanti alla Tenda di viale Monte Kosica. Si esibirà il Silvia Donati indaco trio in un concerto, incentrato sui brani di Billie Holiday e Nina Simone, che rientra nella rassegna jazzistica "Crossroads". [crossroads-it.org](http://crossroads-it.org)

LA MANIFESTAZIONE DAL 17 AL 20 GIUGNO DOPO UN ANNO DI STOP A CAUSA DEL COVID

**Si torna in fiera con la Campionaria**

È in programma da giovedì 17 a domenica 20 giugno la nuova edizione, la 82esima, della Fiera di Modena, che ritorna dopo un anno di stop a causa del Covid.



Alla Campionaria sarà dedicato ampio spazio allo shopping, mentre nell'area riservata al mondo dell'abitare si troveranno infissi e rivestimenti, arredi e complementi di design. Altro punto fermo resta lo spazio dedicato all'enogastronomia. I visitatori troveranno

stand espositivi con prodotti tipici regionali e potranno assistere e partecipare alle degustazioni di all'Aceto balsamico tradizionale di Modena e ai corsi di intaglio di frutta e verdura. Non mancherà poi l'offerta di libri per adulti e bambini. All'esterno saranno esposti arredi e attrezzi da giardino e, in un settore dedicato, diversi concessionari presenteranno i più recenti modelli di automobili. Infine, non mancherà uno spazio per lo sport.

IL 12 GIUGNO CON L'ARCHIVIO STORICO

**Una camminata rievoca Modena del passato**

Si svolgerà sabato 12 giugno alle 10 la camminata, a cura dell'Archivio storico del Comune, alla scoperta di edifici pubblici e privati rilevanti per le trasformazioni subite dalla città, un momento di condivisione in ricordo di Giordano Bertuzzi (1934-2019) per diffonderne la memoria dell'opera. Guida ideale è il volume "Modena scomparsa. L'abbattimento delle mura" che individua le vie d'acqua, le mura, la cinta daziaria, le ferrovie, le porte. L'iniziativa è supportata da "pillole" di avvicinamento sui canali social dell'Archivio storico. [comune.modena.it/archivio-storico](http://comune.modena.it/archivio-storico)

**PANE E INTERNET NUOVI CORSI PER IMPARARE**

Imparare a scrivere una e-mail e navigare su internet, ma anche essere in grado di pubblicare un post su Facebook e chattare sulle piattaforme digitali. Sono soltanto alcuni dei principali temi affrontati dai nuovi corsi online e gratuiti di giugno per imparare a usare lo smartphone e il computer proposti da "Pane e internet", il progetto di alfabetizzazione digitale della Regione Emilia-Romagna. [paneinternet.it](http://paneinternet.it)

**FILOSOFIA E DIRITTO CON UNIMORE**

"Due appuntamenti in streaming chiudono un seminario di Teoria del diritto e filosofia di Unimore. L'incontro di giovedì 3, dalle 17.15, sarà dedicato a "Solidarietà e giusrealismo in Francia: Léon Duguit (1859-1928)". Mercoledì 9 allo stesso orario si discuterà di "John Fortescue (1385-1476): costituzione, legge, proprietà nell'Inghilterra del '400". [unimore.it](http://unimore.it)

**PASSEGGIARE TRA MAZZONI E BEGARELLI**

Due passeggiate in centro con una guida turistica, alla scoperta dei capolavori degli artisti Guido Mazzoni e Antonio Begarelli, grandi plasticatori modenesi vissuti tra il '400 e il '500: appuntamenti sabato 12 e sabato 19 giugno alle ore 15. Prenotazioni online. [visitmodena.it](http://visitmodena.it)

**MODENA COMUNE**

Mensile, anno 60  
n. 5 - Giugno 2021  
Ufficio Stampa  
del Comune di Modena  
Piazza Grande - 41121 Modena  
Telefono 059 2032444  
ufficio.stampa@comune.modena.it  
www.comune.modena.it/salastampa  
Reg. trib. Civ. Modena n.378  
del 21/11/1961  
Direttore responsabile:  
Roberto Righetti  
Redazione: Lucia Maini,  
Laura Parenti, Enza Poltronieri,  
Giancarlo Scarpa, Roberto Serio  
Progetto grafico e impaginazione:  
www.tracce.com  
Fotografie: Elisabetta Baracchi,  
Paolo Borghi, Serena Campanini,  
Marco Manni, Bruno Marchetti  
Segreteria di redazione:  
Anna Maria Osbello  
Stampa: Coptip  
Industria grafiche Modena  
Via Gran Bretagna, 50  
Questo numero è stato  
chiuso il 31 maggio 2021  
Numero copie: 81.000  
Concessionaria PUBBLICITÀ  
Videopress, tel. 059 271412  
info@videopress.mo.it

VISITE GUIDATE AL "CIVICO" PER I 150 ANNI

**Alla scoperta del Museo In vetrina anche Primordi**

Aggiugno, un calendario variegato di visite guidate gratuite consente a pubblici diversificati di celebrare insieme al Museo i 150 anni dalla fondazione (1871 - 2021). Dalle sale al terzo piano, recentemente rinnovate, per conoscere "Una storia lunga 150 anni", alle collezioni situate al piano terra del Palazzo dei musei, Gipsoteca Graziosi e Lapidario Romano. Visite gratuite alla mostra "Primordi" per riscoprire la raccolta paleolitica del paleolitico francese del Museo. Appuntamenti per famiglie dedicate a "Che favola di Museo!" in collaborazione con Biblioteca Delfini. [museocivicomodena.it](http://museocivicomodena.it)



**Union casa**  
Cooperativa Edilizia

Cooperativa Edilizia Unioncasa scrl  
via Emilia Ovest, 101 - 41124 Modena  
8° piano "Palazzo Europa"  
tel. 059 384663 - fax 059 384653  
www.unioncasa.it - info@unioncasa.it

**CONF COOPERATIVE**  
CONFEDERAZIONE COOPERATIVE ITALIANE

**MODENA Strada CHIESA SALICETA S.GIULIANO/Strada PANNI**

Intervento residenziale per la realizzazione di n° 2 palazzine da 10 e 6 alloggi oltre a n° 2 lotti di villette abbinate. Inizio lavori estate 2021.



**ULTERIORE INTERVENTO A MODENA, VIA VACIGLIO CENTRO  
N°2 PALAZZINE PER COMPLESSIVI 20 ALLOGGI**



# ALTEC snc



**PREVENTIVI  
GRATUITI**



**SERRAMENTI  
TAGLIAFUOCO**



**AUTOMAZIONI CANCELLI e porte,  
porte di garages, portoni industriali, porte rei, servizi manutenzione**

**novoferm**

CONCESSIONARI PER PROV. MODENA



**ballan**

PORTE DA GARAGE

AGENTE PER MODENA E PROVINCIA

**SICC**  
CHIUSURE INDUSTRIALI



**STOP**

**Il kit antieffrazione STOPPER plus**  
che protegge la serratura delle porte  
basculanti in monolamiera  
(comprensivo di cilindro di sicurezza  
europeo rinforzato).



Via Torrazzi 113 Modena  
Tel. 059 250177 - Fax 059 250128  
[www.altecsnc.com](http://www.altecsnc.com) • [info@altecsnc.com](mailto:info@altecsnc.com)