

**Referendum sulla giustizia, 134mila al voto**

▶ A PAGINA 6



**Ex Civ e Civ Nuovo progetto di rigenerazione**

▶ A PAGINA 7

**Modena Calcio ricevuto dal Comune**

▶ A PAGINA 12



**Zanzara tigre Sinergie per il contrasto**

▶ A PAGINA 18

**Si fa festa con la musica**

*Sabato 18 giugno in programma in cortili storici, piazze, parchi e teatri*

# Giornale fondato nel 1961 **Comune** **Modena**



**D**al jazz alle note classiche passando per quelle elettroniche, la Festa europea della musica animerà la città nella serata di sabato 18 giugno con una serie di concerti nei cortili dei palazzi storici, nelle piazze, nei parchi e nei teatri. La manifestazione segna il via alla stagione estiva e costituisce una delle "Notti di luna" di Modena.

Modena Mensile anno 61 n. 5 Giugno 2022

Per consultare il giornale online [www.comune.modena.it/salastampa](http://www.comune.modena.it/salastampa). Per riceverlo in formato elettronico: [www.comune.modena.it/unox1](http://www.comune.modena.it/unox1)

**Sanità** A PAGINA 14 E 15  
**Più operatori e strutture nel post-Covid**



**P**romozione della competenza clinica negli ospedali e rinnovo delle infrastrutture in una logica di rete, aumentando flessibilità e produttività; ma anche potenziamento del sistema del 118 e delle strutture di pronto soccorso e superamento della carenza di specialisti in collaborazione con l'Università. Sono gli obiettivi di sviluppo territoriale a cui tende la sanità modenese grazie anche ai fondi (73 milioni di euro) in arrivo attraverso il piano nazionale Pnrr.



**Sui campi sportivi o nel giardino della scuola: sono 130 i centri estivi rivolti a bambini e ragazzi da 9 mesi a 13 anni. Aiuti economici alle famiglie**

A PAGINA 4 E 5

**Lavori** PAGINA 3  
**Il Municipio è pronto a rifarsi il look**



**U**n Municipio più sostenibile, sicuro ed esteticamente attrattivo. È l'obiettivo degli interventi previsti da giugno nel Palazzo comunale, dove verranno realizzati lavori di riqualificazione energetica e impiantistica, seguiti dal restauro delle facciate.

**TURISMO**  
**"Lost in Modena" con gli influencer**  
*Nuove azioni digital la promozione è smart*



**INQUADRAMI**

**ENERGIA** Città più sostenibile A PAGINA 13

**Evoluzione completa a led per l'illuminazione pubblica**

*Ok al progetto per riqualificare tutti i punti luce E in caso di guasti gli interventi sono più veloci*

**E**ntro quattro anni Modena completerà il passaggio alla tecnologia Led di tutti i punti luce cittadini attraverso il progetto di riqualificazione "Modena full led" che punta a migliorare l'efficienza e la qualità del servizio di illuminazione pubblica, per ottenere risparmio energetico e più sostenibilità.



**SISMA** Celebrazione in Consiglio A PAGINA 16 E 17

**Dieci anni dopo il terremoto Restituiti 35 edifici pubblici**

*In città completate opere per 19 milioni di euro E in provincia contributi per 4,8 miliardi*

**A**dieci anni dalle scosse di maggio 2012, sono 35 a Modena gli interventi realizzati di riparazione e rafforzamento sismico a edifici pubblici rimasti danneggiati. Si tratta in buona parte di edifici storici o di pregio, tra cui la Chiesa del Voto (foto) per un valore di 19 milioni di euro di interventi.



**STUDIO ESCLUSIVO PER BAMBINI PER CRESCERE SENZA LA PAURA DEL DENTISTA**

**OLIVI**  
STUDIO ODONTOIATRICO  
PEDODONZIA · ORTODONZIA

**PEDODONZIA · ORTODONZIA · SEDAZIONE COSCIENTE  
OZONO TERAPIA · IMPRONTA DIGITALE · CURE CON IL LASER**

**DOSS. ROBERTO OLIVI - DOSS.SSA FRANCESCA OLIVI**  
Ambulatorio C.so Canalchiaro 137, 41121 Modena  
Tel. 059/216065 - Fax 059/216065 - e-mail: [olivi.segreteria@tiscali.it](mailto:olivi.segreteria@tiscali.it)



# Municipio più bello e sostenibile

Da giugno via a 11 cantieri per intervenire su impianti elettrici, illuminazione e infissi con l'obiettivo di una riqualificazione impiantistica ed energetica. Le operazioni riguarderanno anche il consolidamento sismico

Un Municipio più sostenibile, sicuro, in linea con le normative più recenti ed esteticamente più attrattivo. È l'obiettivo degli interventi previsti tra giugno e settembre nel Palazzo comunale di Modena, dove verranno realizzati lavori di riqualificazione energetica e impiantistica che interesseranno i circa 7.600 metri quadri dell'edificio. Subito dopo inizierà un intervento di restauro delle facciate che consentirà la pulitura dei muri, delle colonne e delle finestre esterne.

Il Palazzo occupa, infatti, un intero isolato nel cuore dell'area del sito Unesco ed è frutto dell'accorpamento nel corso dei secoli, a partire dal medioevo, di una decina di diversi edifici: oltre alle Sale storiche e all'area del Consiglio comunale vi trovano posto gli uffici di diversi servizi comunali. Con i lavori, che riguarderanno anche il consolidamento sismico, si interviene per la prima volta dopo decenni sui diversi sistemi del complesso immobiliare e saranno suddivisi in più fasi, per un valore complessivo intorno ai dieci milioni di euro.

Le lavorazioni in programma nella prima fase, durante l'estate, saranno organizzate per non interrompere l'attività dell'ente. L'edificio verrà suddiviso in 11 blocchi per realizzare a rotazione gli interventi contestuali sugli impianti elettrici, sulla riqualificazione dei serramenti (circa 250 infissi), sulla sostituzione dei corpi illuminanti con lampade led che consentono il risparmio energetico e migliorano le prestazioni. I locali interessati sono circa 300 per una potenza installata di quasi 99mila Watt, intorno ai 13 Watt per metro quadro.

La durata media degli interventi in ognuno degli 11 blocchi è prevista in due-tre settimane durante le quali le attività degli uffici verranno riorganizzate, pure utilizzando altre aree del Palazzo. Col



rifacimento di tutte le linee elettriche dell'edificio è prevista la sostituzione di una delle due cabine elettriche che alimentano il complesso.

Questi lavori sono eseguiti da Ase, la società del gruppo Hera titolare del contratto d'appalto del servizio energia per gli edifici comunali, per un valore di oltre

un milione di euro. Per l'intervento di riqualificazione energetica del Palazzo, il Comune ha ottenuto un contributo di 500mila euro di fondi europei (Asse 4 del Por Fesr 2014-2020) nell'ambito di un finanziamento da 1,4 milioni per lavori eseguiti anche in scuole e altri edifici pubblici.

## E a Palazzo Santa Margherita impianti rinnovati pure per migliorare la fruizione della Delfini

Anche Palazzo Santa Margherita e la Biblioteca Delfini stanno per essere interessati da lavori di riqualificazione. Nel complesso di corso Canalgrande saranno infatti rinnovati da giugno gli impianti di sicurezza antincendio, di diffusione sonora per l'evacuazione e di illuminazione di emergenza, verrà effettuata una manutenzione straordinaria con ripristino funzionale dell'impianto d'allarme antintrusione e verrà aggiornato l'impianto di illuminazione con lampade a led. I lavori, del valore di circa 650mila euro (di cui 180mila euro finanziati con l'eredità Gandini), sono stati aggiudicati tramite gara all'azienda bolognese LA Impianti elettrici) e termineranno entro cinque mesi.



Nei mesi scorsi, inoltre, è stato effettuato un intervento di risanamento e adeguamento degli spazi della Delfini per rendere più confortevoli e funzionali gli ambienti. I lavori, per un importo di circa 150mila euro, anche in questo caso erano stati cofinanziati attraverso fondi dell'eredità Gandini oltre che con un contributo regionale. Col nuovo intervento a

Palazzo Santa Margherita, quindi, verranno compiute lavorazioni di carattere edile di adeguamento murario per ospitare gli impianti stessi, di ripristino di porzioni di pareti ammalorate e di controsoffitti, di tinteggi a calce, oltre alla manutenzione straordinaria di serramenti in alluminio, in particolare le uscite di sicurezza.



Due immagini del Palazzo comunale, dove verranno realizzati lavori di riqualificazione energetica e impiantistica e di restauro delle facciate che interesseranno i 7.600 metri quadri dell'edificio. Sotto, il chiostro della Biblioteca Delfini, a Palazzo Santa Margherita



INQUADRAMI

RESTAURO

## Dopo l'estate i lavori sulle facciate

Inizierà dopo l'estate la fase dei lavori a Palazzo comunale dedicata al restauro delle facciate: con questo intervento sarà possibile effettuare la pulitura dei muri e delle colonne, così come di tutte le 182 finestre nei prospetti esterni, su piazza Grande, su via Emilia, su via Scudari e su via Castellaro. È previsto anche il restauro degli scuri, l'installazione dei doppi vetri e l'eliminazione delle veneziane ancora presenti in alcune delle finestre. Per svolgere i lavori sulle facciate dello storico complesso immobiliare, organizzati per piccoli settori, sarà necessario un sistema di impalcature esterne. Non sarà invece visibile all'esterno il cantiere che sarà attivato per il primo step dei lavori (**si veda articolo a fianco**): verrà semplicemente occupato il cortiletto interno, cosiddetto del Perseo, che rimarrà comunque utilizzabile dai pedoni e per raggiungere il deposito delle biciclette.



Candice Breitz, Details from Digest, 2020. Courtesy: Studio Breitz.

FMAV

Fondazione Modena Arti Visive

fmav.org

**Candice Breitz:** 08.06 —  
Never Ending Stories 18.09.2022

A cura di  
Daniele De Luigi

FMAV - Palazzina  
dei Giardini  
Corso Cavour 2  
Modena

Inaugurazione: 8 giugno ore: 18-20 ingresso libero  
Orari: dal mercoledì alla domenica ore: 15-19  
Ingresso: intero 6 €, ridotto 4 €  
Ingresso libero: ogni mercoledì  
Informazioni: biglietteria@fmav.org  
tel. +39 059 2033166

modena  
city of media arts

SOCI FONDATORI

Comune di Modena

FONDAZIONE DI MODENA

VIVATICKET

SU MYMEMO IN USCITA IL NUOVO CATALOGO

## E con gli Itinerari didattici si fa educazione... fuori classe

“Educazione fuori classe” è lo slogan del nuovo video che rilancia gli Itinerari didattici, un progetto con oltre 40 anni eppure sempre giovane, perché ogni anno le proposte, elaborate insieme a decine di enti, associazioni e realtà del territorio, vengono integrate per rispondere a mutamenti sociali ed esigenze delle scuole.

Dal 2004 hanno partecipato agli itinerari Scuola Città oltre un milione di studenti, con una media di 60mila all'anno, fino al 2020 quando la pandemia li ha privati di relazioni sociali e uscite; gli itinerari si sono ripensati a distanza o in modalità mista, ma non appena i protocolli sanitari hanno consentito di tornare in presenza le iscrizioni sono arrivate rapidamente ai livelli pre-Covid. Sono 2.696 le classi, dal nido alle superiori, che hanno partecipato quest'anno a percorsi educativi, interventi formativi, attività laboratoriali, visite e mostre.

Sostenibilità e ambiente, sicurezza e legalità, educazione civica e cittadinanza i contenuti più richiesti di cui tener conto nel catalogo in uscita, quando le iscrizioni avverranno tramite Spid sul nuovo portale di MyMemo in corso di realizzazione.

Gettonatissimo il tema del bullismo che viene anticipato già alla scuola primaria e declinato in nuovi linguaggi come “Stop Bully, un fumetto contro il bullismo”. Gli stessi contenuti sono affrontati alle medie attraverso l'itinerario “Bullismo, cyberbullismo e prevaricazioni” oltre che con “Internet sicuro” che ora propone anche un incontro rivolto ai genitori, mentre con gli studenti delle superiori si va alla radice del problema cercando di scardinare gli stereotipi in “Abbracciamo(ci) nelle diversità”. Obiettivo comune per tutti: lavorare sul benessere in classe e nelle relazioni nel gruppo dei pari. Approfondimenti online ([www.comune.modena.it/memo](http://www.comune.modena.it/memo)).



Dal 2004 hanno partecipato agli itinerari Scuola Città oltre un milione di studenti, con una media di 60mila all'anno (immagine di repertorio di uno dei percorsi dell'ultimo anno)



Sui campi sportivi o in piscina; a cavallo o nel giardino della scuola; leggendo o correndo ma sempre divertendosi con altri bambini e ragazzi. Terminata la scuola, l'estate in città è tutta da giocare.

Proposte per ogni fascia di età e contributi economici per le famiglie sono gli assi su cui si sviluppa l'offerta di attività ludiche, sportive e ricreative che il Settore Servizi educativi del Comune ha costruito



INQUADRAMI

Ai bandi pubblicati dall'Amministrazione hanno risposto 64 gestori di attività estive rivolte alla fascia 3-13 anni e altri 20 accreditati per le attività rivolte ai piccoli in età da nido (9-36 mesi). Risultato: sono 101 i centri estivi per bambini e ragazzi da 3 a 13 anni e fino a 17 anni di età se si tratta di disabili. Inoltre, un'altra trentina di proposte costituisce l'offerta del progetto “Zerotrestate” con attività in strutture autorizzate e modulate per i piccoli da 9 a 36 mesi di età che frequentano i nidi. Attività estive vengono organizzate nel mese di luglio anche in

alcuni nidi e scuole d'infanzia gestiti da Cresci@mo: sono rivolti non solo ai bambini che frequentano le scuole della Fondazione, ma anche a quelli di comunali, convenzionate e Fism iscritti tramite lo Sportello unico di iscrizione.

Scegliendo tra le proposte presenti negli elenchi comunali, si può usufruire del personale educativo assistenziale messo a disposizione dal Comune, oltre che di contributi economici per la copertura dei costi di frequenza. Per i centri estivi rivolti alla fascia 3-13 anni il contributo viene dalla Regione grazie al Progetto per la conciliazione vita-lavoro; può arrivare fino a 112 euro a settimana ed essere ripetuto per 3 settimane o comunque fino a un importo massimo di 336 euro a bambino. Per le famiglie con figli da 9 a 36 mesi, il Comune ha inoltre stanziato le risorse per voucher economici dello stesso importo. Il limite del valore Isee per usufruire dei contributi, regionale e comunale, è 28mila euro mentre il requisito Isee non è richiesto nel caso



# RIGHETTI AUTODEMOLIZIONI



ACCORDO  
ANIA

- Centro autorizzato per il riciclaggio dei veicoli a fine vita
- Vendita ricambi usati selezionati
- Ritiro veicoli a domicilio



Dal 1966  
demolizioni sicure.  
Dal 2004 certificate

MODENA - via Giardini, 1310/A - loc. Baggiovara  
tel. 059 510 006 - fax 059 510 474  
info@righettidanilo.it • www.autodemolizionirighetti.it



# Centri estivi tra animazioni, giochi e sport

*Proposte per ogni fascia d'età e contributi economici: una trentina le attività rivolte ai bimbi del nido e oltre 100 per la fascia 3-13 anni, che accoglie anche i ragazzi fino a 17 anni d'età con disabilità*

di bambini e ragazzi con disabilità. La richiesta di contributo si presenta tramite Spid compilando la domanda online sul sito del Comune. Per informazioni, per l'elenco dei centri estivi e i bandi

per le famiglie si possono consultare le pagine web dedicate ([www.comune.modena.it/servizi/educazione-e-formazione/centri-estivi](http://www.comune.modena.it/servizi/educazione-e-formazione/centri-estivi)) o contattare l'Ufficio Centri Estivi (tel. 059/2032766

- 2032624 - 2032767) o via email ([centri.estivi@comune.modena.it](mailto:centri.estivi@comune.modena.it)).



Tre immagini di attività per i bambini all'aperto nei nidi e scuole d'infanzia cittadini: a sinistra alcuni bambini al "Le fate", qui a fianco al "Grillo parlante" e sotto un'attività del polo per l'infanzia "La Madonnina" (immagini tratte dalle rispettive pagine Facebook); tutte queste strutture accolgono i più piccoli anche per l'estate 2022

## ISTRUZIONE

### Alla "Costa" c'è l'italiano per mamme

Al nido Cesare Costa di Modena anche le mamme studiano l'italiano. Lo fanno nell'ambito di un progetto di Intercultura partito dalla conoscenza delle realtà di provenienza delle famiglie dei bambini nell'ottica di valorizzare la diversità come arricchimento. Le attività per supportare l'apprendimento della lingua italiana sono iniziate dai bambini attraverso immagini per le routine, etichette e avvisi in più lingue. Poi, con l'aiuto di Memo e la collaborazione dell'associazione Casa delle donne, sono iniziati anche i corsi di italiano tenuti da due maestre volontarie e rivolti alle mamme straniere per favorire la partecipazione e il dialogo tra le famiglie e la scuola. Un'opportunità che dà alle mamme straniere anche uno strumento in più per entrare nel mondo del lavoro e crearsi una rete sociale



CORDOGLIO ANCHE IN CONSIGLIO COMUNALE PER L'EX ASSESSORA SCOMPARSA

## Addio ad Adriana Querzè, una vita per il mondo della scuola

Insegnante, dirigente scolastica e per dieci anni, tra il 2004 e il 2014, assessora all'Istruzione del Comune di Modena: "Adriana ha davvero dedicato l'intera vita al mondo della scuola, con passione e volontà forte di renderla aperta a tutti, dando concretezza ai valori della Costituzione". Il sindaco Gian Carlo Muzzarelli ha ricordato così Adriana Querzè, scomparsa il 17 maggio a 67 anni, in un messaggio di cordoglio in cui sottolinea anche come "il suo impegno per la crescita del sistema scolastico modenese, con attenzione ai più deboli e svantaggiati, abbia rappresentato un'autentica missione educativa che ha guidato ogni sua decisione: dall'attivazione di nuovi servizi comunali per rispondere ai nuovi bisogni della società e delle famiglie, fino alle scelte organizzative

per affrontare con efficacia le difficoltà degli enti locali". Candidata sindaco nel 2014 ed eletta in Consiglio comunale, divenne capogruppo di "Per me Modena"; si dimise nell'aprile del 2015, per motivi personali, con un intervento che raccolse l'applauso di tutta l'aula. A tutti i consiglieri augurò di continuare il lavoro iniziato "mantenendo il rispetto per le persone e per le idee che portano, soprattutto se sono diverse dalle nostre". Cordoglio è stato espresso anche dal presidente dell'Assemblea Fabio Poggi che, da assessore, ha condiviso l'impegno in giunta tra il 2009 e il 2014. Querzè è stata ricordata anche in Consiglio, con un momento commemorativo concluso con un minuto di silenzio.



Adriana Querzè è scomparsa a 67 anni



## MARGINI TELONI

f

**COPERTURE PER: • INDUSTRIA  
AGRICOLTURA • TRASPORTO • LUNA PARK**







Via Togliatti, 17 (Zona Ind.) - Guastalla (RE) Tel. 0522 83.12.65  
Fax 0522 83.14.07 . [marginiteloni@gmail.com](mailto:marginiteloni@gmail.com) - [www.marginiteloni.com](http://www.marginiteloni.com)



## DOMENICO DI STEFANO s.r.l.

Via Provinciale Est, 33 - Nonantola (MO)  
tel. 059548455 - cell. 3355885450  
info@domenicodistefano.it - [www.domenicodistefano.it](http://www.domenicodistefano.it)

NUOVA POSA E RISTRUTTURAZIONE TETTI CIVILI E INDUSTRIALI  
TETTI IN LEGNO - LATTONERIA - BONIFICA AMIANTO  
PREDISPOSIZIONE IMPIANTI FOTOVOLTAICI

**Possibilità di accedere a detrazioni fiscali:  
Ristrutturazione edilizia  
Risparmio energetico**

# Referendum, voto sulla giustizia

*Domenica 12 giugno, dalle 7 alle 23, oltre 134mila elettori modenesi, tra cui 669 diciottenni, devono esprimere "sì" o "no" su cinque quesiti abrogativi. È necessario possedere la tessera elettorale, con spazi per la timbratura*

## ISTRUZIONI

### Ecco come rinnovare il documento

In caso di smarrimento, deterioramento o esaurimento degli spazi della tessera elettorale, così come in caso di trasferimento da altro Comune o acquisizione di cittadinanza, è possibile rivolgersi all'Ufficio elettorale per richiederne una. È consigliato prendere un appuntamento all'Ufficio elettorale di via Santi 40 tramite l'Agenda online del Comune ([comune.modena.it/servizi/anagrafe-e-stato-civile/prenotare-un-appuntamento](http://comune.modena.it/servizi/anagrafe-e-stato-civile/prenotare-un-appuntamento)) o telefonicamente (059 2032077). Nei giorni immediatamente precedenti il Referendum e nella stessa giornata di votazioni, l'Ufficio elettorale effettuerà aperture straordinarie per il rilascio di carte d'identità e tessere elettorali: giovedì 9, venerdì 10 e sabato 11 giugno dalle 8.30 alle 18, domenica 12 dalle 7 alle 23.



**INQUADRAMI**

**S**ono 134.023 i modenesi chiamati al voto domenica 12 giugno, dalle 7 alle 23, per esprimersi su cinque Referendum popolari abrogativi sulla giustizia, di cui 69.918 femmine e 64.105 maschi. Tra questi i diciottenni sono in totale 669, dei quali 334 maschi e 335 femmine. Il cosiddetto corpo votante per corrispondenza (residenti all'estero iscritti all'Aire e persone temporaneamente all'estero per più di tre mesi per studio, lavoro o cure, che abbiano fatto richiesta) è composto di 6.461 persone (3.466 maschi e 2.995 femmine). L'Ufficio elettorale ricorda che gli elettori dovranno presentarsi al seggio con documento di identità o riconoscimento e con la tessera elettorale. I cittadini sono quindi invitati ad accertarsi di essere in possesso della tessera elettorale, e che abbia ancora spazi disponibili per la timbratura.

Le persone in carrozzina o che presen-



tano gravi difficoltà di deambulazione possono richiedere il trasporto ai seggi elettorali organizzato dal Comune in collaborazione con le associazioni di volontariato Avpa Croce Blu e Croce Rossa Italiana. È possibile prenotarlo chiamando fino a lunedì 6 giugno la Croce Blu (059 342424) e fino a sabato 11 o fino a esaurimento posti la Cri (059 222209).

Gli elettori affetti da gravi infermità o fisicamente impediti ad esprimere il voto in modo autonomo (ciechi, amputati delle mani, ecc.) possono essere accompagnati in cabina da un altro elettore della propria famiglia o comunque da un elettore liberamente scelto. Per usufruire dell'accompagnamento è necessario ottenere dall'Ufficio elettorale il timbro Avd (diritto voto assistito) sulla tessera elettorale. Approfondimenti online ([www.comune.modena.it/argomenti/elezioni](http://www.comune.modena.it/argomenti/elezioni)).

### Scheda rossa Incandidabilità alle elezioni

**L** focus della "Scheda rossa" riguarda la cosiddetta Legge Severino: si propone di abolire l'intero Testo unico delle disposizioni in materia di incandidabilità, uno dei decreti attuativi della legge, eliminando così le norme che impediscono la partecipazione alle competizioni elettorali per il Parlamento europeo e italiano e alle elezioni regionali, provinciali e comunali di chi sia stato condannato in via definitiva per mafia, terrorismo, corruzione e altri gravi reati. Anche l'articolo 11, che prevede per gli amministratori locali la sospensione, dopo la condanna di primo grado per alcuni reati.

### Scheda arancione Custodia cautelare per gli indagati

**L** tema della "Scheda arancione" riguarda la custodia-cautelare. Cancellando, come da proposta del Referendum, una parte dell'articolo 274 del Codice penale, infatti, si vuol ridurre l'ambito dei reati per i quali è consentita l'applicazione delle misure di natura cautelare durante la fase delle indagini e in particolare dell'arresto preventivo. In particolare, si propone di escludere il finanziamento illecito ai partiti, per esempio, e via anche i reati punitivi con la reclusione non inferiore del massimo a cinque anni, almeno che non ricorra il pericolo di fuga dell'indagato o di inquinamento delle prove.

### Scheda gialla Cambi di ruolo dei magistrati

**L** argomento della separazione delle carriere, uno dei più "sensibili" dell'intero impianto referendario, è al centro della "Scheda gialla". Nel dettaglio, il quesito ha l'obiettivo di non permettere più la possibilità di un cambio di funzioni tra giudici (che appunto giudica in un procedimento giudiziario) e pubblici ministeri (ovvero chi coordina le indagini e sostiene la parte accusatoria) e viceversa nella carriera di un magistrato. Oggi sono possibili quattro passaggi di "ruolo" tra giudici e pm, che potrebbero però diventare due con la riforma attualmente in discussione in Parlamento.

### Scheda grigia Consigli giudiziari, voto agli avvocati

**L**e funzioni e la composizione dei Consigli giudiziari sono affrontate dalla "Scheda grigia". Infatti con l'abrogazione di norme in materia di composizione del Consiglio direttivo della Corte di cassazione e dei consigli giudiziari e delle competenze dei membri laici che ne fanno parte si propone la partecipazione dei membri laici a tutte le deliberazioni del Consiglio direttivo della Corte di cassazione e dei consigli giudiziari. Lo scopo del quesito è quindi quello di consentire il voto degli avvocati che siedono nei Consigli giudiziari anche sulle valutazioni di professionalità dei magistrati.

### Scheda verde Candidature per il Csm

**S**i tratta il tema delle elezioni dei componenti del Consiglio superiore della magistratura (Csm) nella "Scheda verde" del Referendum. In sostanza, il quesito propone di cancellare la norma che stabilisce che ogni candidatura va sostenuta dalle firme di almeno 25 presentatori (con un massimo di 50). L'obiettivo, dunque, è quello di arrivare alla possibilità di presentare candidature individuali "libere", da parte degli aspiranti componenti, e meno legate, quindi, alle "correnti" che possono essere presenti all'interno dell'organo di governo autonomo della magistratura italiana ordinaria.

**PER IL TUO 730  
E PER TUTTI I TUOI SERVIZI FISCALI**

**TEO LO SA  
COME SI FA!**



MODENA E PROVINCIA



[www.cscmo.it](http://www.cscmo.it)  
seguici!

PER APPUNTAMENTO E INFORMAZIONI  
**800-49.61.68**  
NUMERO VERDE



**CASAVIDEO® S.A.S.**



**IMMOBILIARE**

di Giovanetti Geom. Mario & C.

[www.casa-video.it](http://www.casa-video.it)

[info@casa-video.it](mailto:info@casa-video.it)

C.F. P.IVA 02856680364-REA 337064

EX Ruolo C.C.A.A. 2881-2888-3330.

Ruolo Periti Esperti n° 377

Perito Tribunale di Modena n° 1647

ex Albo Mediatori Creditizi n° 63853-69939



PER COMMERCIALE  
**MARIO**



PER RESIDENZIALE  
**RICCARDO**

**Mario 340 9712892 | Riccardo 320 7969913**

Via Pelusia n° 34-36 - 41121 Modena | Tel. **059 375844**

**RICERCHIAMO APPARTAMENTI IN VENDITA E DA LOCARE  
A NOSTRA SELEZIONATA CLIENTELA,  
DIPENDENTI DI PRIMARIE DITTE ED ENTI PUBBLICI.**

**Per chi ci conferisce incarico di vendita in ESCLUSIVA, offriamo:  
STIMA, APE e ARE - GRATUITI**

AGENZIA IMMOBILIARE DI RIFERIMENTO CONFESERCENTI® - A.N.A.M.A. MODENA  
Anche su: [Casa.it](http://Casa.it) | [Immobiliare.it](http://Immobiliare.it) | [Idealista.it](http://Idealista.it)

# Civ&Civ, progetto meno impattante

*La nuova ipotesi di rigenerazione urbana dell'area di via Polonia recepisce i riscontri di Comune e residenti. Riduzione del traffico di mezzi pesanti e dei volumi edilizi, niente "torre" magazzino e attenzione all'ambiente*

Un numero inferiore del previsto di mezzi pesanti, meno volumi edilizi e niente "torre" da trenta metri. Sono le caratteristiche principali del nuovo progetto di riqualificazione dell'area ex Civ&Civ di via Polonia, presentato nei giorni scorsi da Legacoop alla presenza anche delle cooperative interessate dall'intervento: Cantine riunite & Civ, Conad Nord Ovest e Caseifici Granterre. Il progetto, che dovrà essere presentato in Conferenza dei servizi, è stato revisionato rispetto alla prima ipotesi, un tema che aveva fatto discutere in città, e l'evoluzione molti suggerimenti di Comune e residenti, perseguendo l'equilibrio fra sostenibilità economica, ambientale e sociale.

**LOGISTICA.** L'aumento del numero dei mezzi pesanti, che passano da 210 ai 250 dell'assetto ipotizzato, sarà limitato. I veicoli rimarranno su via Finzi, senza più la necessità dell'accesso da via Canaletto.

**VOLUMI EDILIZI.** Riduzione sostanziale delle superfici e dei volumi edilizi: a fronte della demolizione di 33mila metri quadrati di superficie coperta ne verranno edificati 13.500 circa.

**NIENTE "TORRE".** Il magazzino verticale così come era stato ideato non verrà costruito e le altezze dei nuovi fabbricati saranno contenute entro i 15 metri, riducendo le volumetrie.

**AMBIENTE.** Tutti i fabbricati avranno impianti fotovoltaici in copertura o tetti giardino o con verde pensile e saranno previste barriere acustiche e sistemi di mitigazione acustica e percettiva; più di 4mila mq di aree verdi pertinenziali verranno riqualificate anche con alberi e arbusti.

**EXTRA COMPARTO.** Si procederà alla riqualificazione del parco di via Norvegia e del parcheggio degli orti di quartiere, alla sistemazione del sistema dei percorsi ciclo-pedonali e alla realizzazione di piste ciclabili e di spazi verdi.



Nell'immagine, il progetto di riqualificazione dell'area ex Civ&Civ. Sotto, le scuole Guidotti-Mistrali di via Giardini

OPPORTUNITÀ

## Riflessioni su legalità e territorio

Sostenere negli studenti universitari lo studio e l'analisi delle tematiche connesse alla promozione della legalità e alla valorizzazione della cittadinanza e dell'economia responsabili. È l'obiettivo della quarta edizione del "Premio di studi Legalità e territorio" promosso dal Comune. Il bando è indirizzato a studenti e dottorandi dei dipartimenti di Giurisprudenza, Ingegneria ed Economia di Unimore su diversi temi: elusione, evasione fiscale e riciclaggio; usura; lavoro irregolare; reati ambientali; gioco d'azzardo; il fenomeno della violenza e prevaricazione sui social media. Domande entro il 15 ottobre, informazioni via mail ([mosicura@comune.modena.it](mailto:mosicura@comune.modena.it)).



INQUADRAMI

RISTRUTTURAZIONE E RIQUALIFICAZIONE SISMICA DELLE SCUOLE

## Estate di lavori per rinnovare le Guidotti-Mistrali

È scattato il count-down per l'avvio dei lavori di miglioramento sismico e di completa ristrutturazione della scuola secondaria di primo grado Guidotti-Mistrali, il cui primo stralcio è previsto durante la pausa scolastica estiva, con i lavori nel seminterrato, nell'area esterna e il rifacimento delle scale esterne. Per non interferire con l'attività didattica, gli altri interventi saranno realizzati nelle pause estive 2023 (con i lavori al piano rialzato, al primo e al secondo) e 2024 (terzo e quarto piano, oltre al rifacimento della copertura).

E intanto, la Giunta comunale ha approvato il progetto esecutivo per la realizzazione dei nuovi impianti tecnologici a servizio dell'istituto di via Giardini 543, su cui sono in corso le procedure di assegnazione e il cui avvio sarà contestuale



all'intervento strutturale.

I lavori strutturali, del valore di circa 2,5 milioni di euro (cofinanziato per 1,725 milioni nell'ambito dei Mutui Bei), sono volti a ridurre la vulnerabilità sismica dell'edificio principale, ma comprendono anche interventi architettonici e di finitura, per il rinnovo completo del fabbricato (dai nuovi pavimenti ai servizi igienici, dalla sostituzione delle porte ai controsoffitti e ai tinteggi). Il progetto prevede il ripristino degli spazi senza modifiche funzionali né geometriche, in quanto la scuola non presenta criticità sulle barriere architettoniche. L'impresa Baschieri di Sassuolo si è aggiudicata i lavori e realizzerà l'intervento.

I lavori impiantistici, del valore di 700mila euro, riguardano invece il rifacimento degli impianti elettrici, speciali e meccanici.

## OFFERTE SORPRENDENTI SUI MATERASSI

SCONTI SULLA BIANCHERIA DI FINE SERIE



ideacriposo

RETI E MATERASSI CON PRESIDIO MEDICO SANITARIO

Altrenotti

SOGNO VENETO

Manifattura FALOMO

TEMPUR

bedding ITALIA



ESPERIENZA OLTRE 40 ANNI NEL SAPO DORMIRE

Marein



## Sanità, un numero verde unico per lo screening oncologico

**P**revenire può salvare la vita. È questo il messaggio lanciato dall'Azienda Usl di Modena che rilancia la campagna di informazione dedicata all'adesione agli screening oncologici, collo dell'utero, mammografico, colon retto: si tratta di tre percorsi, totalmente gratuiti, rivolti ai cittadini di specifiche fasce di età. Con una novità, un numero verde unico **800 300315** che sostituisce i canali differenziati previsti in precedenza, dedicato a chi necessita di maggiori informazioni sui tre programmi o vuole spostare il proprio appuntamento, in caso di impedimento. Lo screening al collo dell'utero prevede

l'esecuzione del Pap test, ogni tre anni, per le donne di età compresa tra i 25 e i 29 anni e del test Hpv, ogni 5 anni, per le donne da 30 a 64 anni; per lo screening mammografico è prevista l'esecuzione della mammografia annuale per le donne da 45 a 49 anni e ogni due anni per le donne da 50 a 74 anni, con valutazione del rischio eredo-familiare dei tumori della mammella e dell'ovaio. Infine, lo screening del colon retto viene offerto a donne e uomini da 50 a 69 anni e prevede l'esecuzione del test per la ricerca di sangue occulto nelle feci. [ausl.mo.it/screening](http://ausl.mo.it/screening)

### APERTURE AMPIATE NELLE STAZIONI ECOLOGICHE,



È stato ampliato l'orario delle quattro stazioni ecologiche di Modena. Calamita (in via dello Sport) e Magnete (via Mattarella) sono aperti al pubblico tutto il giorno: Magnete dalle 9 alle 13 e dalle 14 alle 18, Calamita dalle 9.30 alle 17.30. Questo stesso orario domenicale sarà adottato anche da Leonardo (in via Nobili), che nell'ultimo

giorno della settimana era chiuso. In questo modo, le stazioni ecologiche aperte tutto il giorno, ogni domenica, diventano tre. A Leonardo, inoltre, il sabato diventa ad orario continuato, dalle 9 alle 19, e questa stessa modifica si applicherà anche ad Archimede (via Germania). [gruppohera.it](http://gruppohera.it).

### FONDAZIONE DI MODENA, SOSTENUTI 212 PROGETTI

Erogazioni per 52 milioni e 668 mila euro, finanziando 212 progetti sul territorio. Sono i principali numeri del 2021 della Fondazione di Modena, che nei giorni scorsi ha approvato il bilancio. Al netto dei quasi 29 milioni dedicati ad Ago Modena Fabbriche Culturali (di cui oltre 27 per la riqualificazione architettonica), 23,8 milioni sono stati distribuiti nelle aree strategiche di riferimento della Fon-

dazione: Persona, Cultura e Pianeta. Nello specifico, l'area Persona, con quasi 11,3 milioni è quella che vede assegnate le maggiori risorse (il 47% circa) e sostenuto il più alto numero di progetti (88).

[fondazionedimodena.it](http://fondazionedimodena.it)

### GUERRA IN UCRAINA, ALIMENTI A PORTOBELLO

A Portobello, l'emporio sociale di via Divisione Acqui 81, continua la raccolta di alimenti per le famiglie ucraine colpite dalla guerra. Servono, in particolare, olio evo e di semi, omogeneizzati di frutta, miele, frutta sciroppata, conserve di pesce, cibo pronto in scatola, cereali per colazione, cous cous, farina, burro, zucchero, insalate di tonno, zuppe pronte, legumi secchi per zuppe, biscotti, the e camomilla, prodotti per l'igiene personale e della casa, pannolini per bambini. La consegna può avvenire a Portobello il lunedì dalle 14.30 alle 17.30; martedì 8 - 18; giovedì 14.30 - 18.30; venerdì 8.30 - 18; sabato 8.30 - 17.30.



**INQUADRAMI**



### È PRODUZIONE BOOM PER L'ACETO DOP DI MODENA

Il 27% in più di prodotto, imbottigliato nei primi quattro mesi del 2022, rispetto all'anno precedente: sono i numeri aggiornati della produzione di Aceto Balsamico Tradizionale di Modena Dop, emersi in occasione delle assemblee dei soci del Consorzio Produttori Antiche Acetaie e di Abtm Servizi. Nel periodo gennaio-aprile il centro di imbottigliamento di Abtm Servizi ha preparato 11.816 bottigliette Giugiaro da 100 millilitri di Aceto Balsamico Tradizionale di Modena Dop di cui 5.760 di Extra Vecchio (oltre 25 anni nella batteria di botti). Nel 2021 si parlava di 9.289 bottiglie nello stesso periodo. [balsamico.it](http://balsamico.it).

### CONFCOOPERATIVE PREMIA LE IMPRESE DI DOMANI

Corsi e marketing per l'organizzazione e promozione di piccoli eventi, come sagre parrocchiali e camminate di quartiere. È l'idea d'impresa che ha vinto l'ottava edizione di Imprendocoop, il progetto di Confcooperative Modena che favorisce l'occupazione e l'imprenditorialità. Evlhub (questo il nome della futura cooperativa) si è aggiudicata il primo premio (10mila euro). Gli altri riconoscimenti ai progetti Il Filo d'Arianna e Siren Use. Inoltre, i progetti vincitori potranno ricevere per un anno i servizi amministrativi gratuiti dell'associazione di categoria (valore 12mila euro). [confcooperativemodena.it](http://confcooperativemodena.it)



**Union casa**  
Cooperativa Edilizia

Cooperativa Edilizia Unioncasa scarl  
via Emilia Ovest, 101 – 41124 Modena  
8° piano "Palazzo Europa"  
tel. 059 384663 – fax 059 384653  
[www.unioncasa.it](http://www.unioncasa.it) – [info@unioncasa.it](mailto:info@unioncasa.it)

**CONFCOOPERATIVE**  
CONFEDERAZIONE COOPERATIVE ITALIANE

## MODENA Strada CHIESA SALICETA S.GIULIANO/Strada PANNI



Intervento residenziale per la realizzazione di n° 2 palazzine da 10 e 6 alloggi oltre a n° 2 lotti di villette abbinate. Inizio lavori estate 2021.



**ULTERIORE INTERVENTO A MODENA, VIA VACIGLIO CENTRO  
N°2 PALAZZINE PER COMPLESSIVI 20 ALLOGGI**



L'ALLESTIMENTO, CHE APRE LA STAGIONE ESTIVA DI FONDAZIONE MODENA ARTI VISIVE, INAUGURA MERCOLEDÌ 8 GIUGNO

# Le storie non finiscono mai nella mostra di Candice Breitz

Con "Never ending stories" Fmav realizza la più grande esposizione dedicata finora da un'istituzione italiana all'artista sudafricana. Nello storytelling anche le immagini degli attori di Hollywood Alec Baldwin e Julianne Moore

È la mostra Candice Breitz: *Never ending stories*, la più grande esposizione dedicata finora da un'istituzione italiana all'artista sudafricana, ad aprire la stagione estiva di Fmav - Fondazione Modena Arti Visive. L'allestimento, realizzato alla Palazzina dei Giardini, inaugura l'8 giugno alle ore 18.

Nata nel 1972 a Johannesburg e oggi residente a Berlino, Candice Breitz è artista tra le più note a livello internazionale e ha esposto in tutto il mondo, partecipando alle biennali più prestigiose. Nel 2017 ha rappresentato il Sudafrica alla 57esima Biennale di Venezia. A cura di Daniele De Luigi, la mostra di Modena presenta tre installazioni e riflette sul ruolo cruciale che lo storytelling gioca nella costruzione della realtà vissuta, offrendo la possibilità di realtà future alternative.

*Love Story*, che si compone di una proiezione cinematografica e più di venti ore di interviste molto intime, ci chiede di considerare la perdita di sfumature ed empatia che si verificano quando storie complesse vengono condensate ed abbreviate per servire tempi di attenzione sempre più brevi. Evocando il tema della crisi globale dei rifugiati, l'opera si sviluppa grazie alle interviste con sei persone che hanno lasciato, con differenti motivazioni, la propria terra di origine. Nella prima sala frammenti delle interviste appaiono rimessi in scena dagli attori di Hollywood Alec Bal-



Alcune immagini della mostra "Candice Breitz: Never ending stories": da sinistra le opere "Stills from Love Story, 2016", "Details from Digest, 2020" e "Labour, 2020 (ongoing)"

dwin e Julianne Moore e montati, mentre nel secondo spazio le conversazioni originali vengono proiettate nella loro interezza.

*Digest* è una installazione composta da 1001 videocassette dipinte, le cui cover si presentano adornate da un singolo verbo estratto dal titolo di un film in circolazione durante l'era dell'home video.

Il progetto *Digest*, completato da Candice Breitz nel corso della pandemia, deve la propria struttura seriale alla storia narrata ne *Le mille e una notte* ed è un omaggio alla narratrice proto-femminista Sharazād, milleunesima moglie del sultano Shahrayar, in grado di salvarsi da una morte certa grazie alla propria straordinaria capacità di tessere intrecci narrativi.



Allestita nella sala centrale della Palazzina dei Giardini, *Labour* è una installazione a sei singoli canali video, tratti da un'opera ancora in progress, da esperire intimamente a Modena e della quale non esistono immagini pubbliche.

L'artista ha ripreso in video una serie di nascite, con un crudo stile documentaristico, ma ci invita a rivivere il momento di ogni parto al contrario, osservando il neonato che dalle braccia della madre viene lentamente risucchiato nel grembo materno. Fondendo i temi di nascita e morte, Breitz sfida duramente l'affermarsi della mascolinità violenta a livello di leadership politica.



INQUADRAMI

Valbonesi nel suo studio di lavoro ricostruito all'interno della mostra e un'opera esposta

## I "PUTTI CON AQUILA" DI BOULANGER TORNANO AL CIVICO DOPO IL RESTAURO

È ritornato al Museo civico di Modena il dipinto su tavola *Due putti che giocano con un'aquila*, l'opera di Jean Boulanger, uno degli artisti più rilevanti del Seicento modenese, che fa parte delle collezioni del Museo e rivive nel restauro sostenuto da La Galleria Bper Banca ed effettuato da Daniela Bursi (assieme a Germano Bertolani per i lavori di ebanisteria) in collaborazione con la Soprintendenza Archeologia, Belle arti e Paesaggio. L'opera documenta l'attività di una delle personalità più versatili e interessanti del Seicento in Emilia, negli anni in cui il duca Francesco I d'Este elevò Modena a splendida sede di corte, capace di distinguersi sul palcoscenico barocco del tempo. Boulanger fu pittore rinomato nella decorazione ad affresco; della sua pittura su tela rimangono oggi solo pochi esemplari, per lo più di carattere sacro. Ancor più rara e preziosa, la sua produzione su supporto mobile che annovera, solo da tempi recenti, il dipinto del Museo Civico di Modena, donato nel 1904 dal conte Luigi Alberto Gandini. L'accesso al Museo è gratuito, info online ([www.museocivicomodena.it](http://www.museocivicomodena.it)).

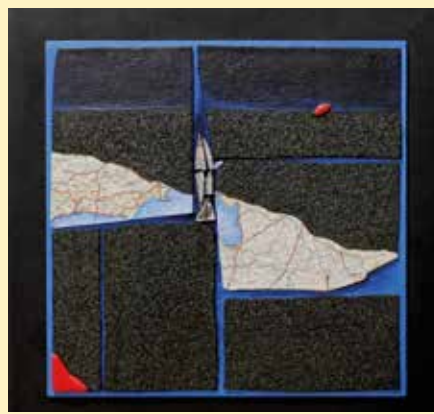


## Tra miraggi e Klee, in vetrina sessant'anni di collage di Valbonesi



Sessant'anni di collage e di avventure dell'artista modenese Gianni Valbonesi sono raccontati nella mostra antologica "Dalle cose altri miraggi" che continua fino al 19 giugno nel complesso di San Paolo, proponendo una ricostruzione critica dell'intera carriera dell'artista. L'esposizione è allestita nella ex chiesa e nella sala delle monache, con ingresso gratuito.

Il percorso espositivo comprende una novantina di opere, di cui venti inedite. La scelta è caduta sui lavori più rappresentativi di una ricerca che, nella tecnica del collage, ha trovato il suo linguaggio d'elezione, in un dialogo continuo tra materiali e supporti, tra evocazioni ed emozioni, tra



fantasia e realtà. Frequenti i riferimenti a Paul Klee per la capacità di conferire esistenza all'immagine, a Kurt Schwitters per la tecnica combinatoria degli assemblaggi fatti con i materiali più disparati, a Jean Dubuffet per la ritrovata gioia del fare, per l'esigenza vitalistica di cui l'opera deve connotarsi.

Nelle opere di Valbonesi sono presenti carte di ogni tipo (spartiti, biglietti, etichette, strappi), accanto a una miriade di oggetti che sembrano caduti inavvertitamente dalle tasche del tempo: tappi, brugole, bottoni. E ancora foglie d'acero, velluti, cordoni, schegge di specchi e porcellane: il gesto artistico li salva, reintegrando in una nuova totalità dominata dalla meraviglia e dall'incanto del colore.

MENTRE A METÀ GIUGNO APRE IL CINEMA ESTIVO

## Con Buk gli spettatori premiano i film

Tre giorni di film e cortometraggi provenienti da tutto il mondo su cui, oltre alla giuria internazionale, anche il pubblico presente in sala potrà esprimere un giudizio, contribuendo quindi al voto. È Buk Film festival, la rassegna organizzata dall'associazione Progettarte, giunta alla terza edizione, che si svolgerà tra Modena e Sassuolo da venerdì 3 a domenica 5 giugno. L'ingresso alle proiezioni è gratuito; prenotazioni sulla piattaforma [www.evenbrite.it](http://www.evenbrite.it).

Il programma inizia venerdì 3, alle 21, con la proiezione al cinema Astra di via Rismondo di *Un divano a Tunisi* (un film di Manè Labidi Labbé). Quattro le proiezioni di sabato 4, alla Sala Truffaut di via degli Adelardi, a partire dalle 16: *Il pregiudizio* (scritto e diretto da Giuseppe Celesia), *Ferruccio* (di Stefano De Felici), *Tragedia annuncia-*

*Tre giornate di proiezioni internazionali tra Modena e Sassuolo*

*ta* (di Fulvio Arrichiello) e *La porta sul buio* (di Marco Cassini). Sempre sabato, però al Crogiolo Marazzi di via Radici in monte a Sassuolo, si proietta *Il giardino segreto* (di Marc Munden). Infine domenica 5, dalle 16 all'Astra, si svolgerà la premiazione, seguita dalla proiezione di due "prime" assolute, entrambe firmate da Francesco Zarzana: *Il buio e la luce* e *Ologramma*.

Restando sempre in tema "cinema", a metà giugno apre i battenti il Supercinema estivo di viale Sigonio 386, con l'obiettivo di offrire anche quest'estate la possibilità di trascorrere serate all'insegna della cultura, del cinema e della condivisione nell'arena all'aperto di viale Sigonio 386. Il programma e le informazioni di accesso e biglietteria sono consultabili su [www.arcimodena.org](http://www.arcimodena.org) e sulla pagina Facebook SuperCinema Estivo Modena.



INQUADRAMI

Il Supercinema estivo di viale Sigonio

Dal jazz alla musica classica passando per quella elettronica, la Festa europea della musica animerà la città nella serata di sabato 18 giugno con una serie di concerti nei cortili dei palazzi storici, nelle piazze, nei parchi e nei teatri cittadini. La manifestazione, che segna tradizionalmente il via alla stagione estiva, costituisce l'ultima delle tre "Notti di luna" promosse dal Comune, con la possibilità per bar e ristoranti di allargare la distesa di tavolini e tenere aperto fino alle due del mattino (le precedenti sono state il 14 maggio per la Notte europea dei Musei e il 28 maggio per il Motor valley fest). La Festa europea della musica, coordinata dal Centro musica del Comune, vedrà esibizioni di generi musicali diversi distribuite in dieci location: nel cortile di Santa Chiara, dalle 21.30, si esibirà la Gioventù musicale italiana con un concerto di musica classica; "Parigi barocca" è invece il concerto per viola e arpa a cura dell'Associazione musicale estense nel cortile di San Pietro (alle 21); il cortile del Leccio, nel complesso di San Paolo, ospiterà il concerto

di Lucio Bruni e del suo ensemble a cura dell'associazione Amici del jazz. La musica riempirà il Lapidario romano del Museo civico con le sculture sonore dell'artista multimediale Pol Palli che si esibirà anche in due live (alle 21 e alle 22), e il chiostro di Palazzo Santa Margherita, anche in questo caso con una performance di musica elettronica (dalle 21).

Pieni di note saranno anche piazza XX settembre, col live dei Nero a metà, i Giardini ducali con il concerto di rock-folk acustico di The Sleeping tree (alle 21.30), e il Teatro Tempio, mentre gli allievi del conservatorio Vecchi-Tonelli terranno un concerto alle 18 all'auditorium Goldoni. Per tutta la giornata, infine, un'installazione multimediale sarà liberamente fruibile nella Farmacia storica dell'ex ospedale Sant'Agostino a cura di Ago - Fabbriche culturali.

Il programma avrà una "coda" martedì 21 giugno, quando cade la ricorrenza vera e propria della Festa europea della musica, giunta in Italia alla 28esima edizione, che è nata



**Onoranze Funebri**  
**ROVATTI**

CONVENZIONATI PER SERVIZIO CREMAZIONE

24 ORE SU 24 [www.rovatti.net](http://www.rovatti.net)

MODENA - Via J.Barozzi, 250  
**059 214640**

FORMIGINE - P.zza della Repubblica, 2/A  
**059 556309**

**335 6361212 - 335 6484648**

**Vi seguiamo con competenza e discrezione**

**AVIS**  
ASSOCIAZIONE VOLONTARI ITALIANI SANGUE

**Un altro modo di donare...**

**Sostieni l'Avis Provinciale di Modena**

Nella tua dichiarazione dei redditi indica il codice fiscale **80008350367**

**DONA IL TUO 5X1000**

# Nella Notte di Luna Modena fa festa a ritmo di musica

*Nella serata di sabato 18 giugno in programma numerosi concerti in dieci differenti location nei cortili, nelle piazze, nei parchi e nei teatri. Spazio anche alle installazioni multimediali*

nel giorno dell'antica festa del solstizio d'estate con l'obiettivo di offrire un palcoscenico ai giovani musicisti e di stimolare l'ascolto e la pratica della musica. Alle 21.30, nel chiostro di Palazzo Santa Margherita la festa sarà celebrata col consueto appuntamento con le sonorizzazioni di film muti di Soundtracks - Musica da film, il percorso di residenza artistica promosso dal Centro musica con la direzione artistica

di Corrado Nuccini. L'ensemble di cinque musicisti che hanno partecipato al progetto, formato da Alessandro De Lorenzi, chitarra, Elettra Fadda, clarinetto, Stefano Marzocchi, batteria, Valentina Samberisi, elettronica, Patrizio Rossi, basso, accompagnato dall'artista guest Giungla proporrà la sonorizzazione dal vivo di *Safety last!* (in italiano *Preferisco l'ascensore!*), film statunitense del 1923



interpretato da Harold Lloyd. Il calendario dettagliato si trova sulla pagina facebook ([www.facebook.com/centromusica](https://www.facebook.com/centromusica)) e sul sito web del Centro Musica ([www.musicplus.it](http://www.musicplus.it)).

A fianco del titolo e sotto due immagini delle passate edizioni della manifestazione. Nella foto scontornata, The Sleeping tree, che si esibirà ai Giardini ducali

ANTICIPAZIONE

## Canti e balli il 5 luglio con Radio Bruno

Martedì 5 luglio torna in piazza Roma a Modena l'atteso Radio Bruno Estate, lo spettacolo musicale a ingresso gratuito che porta in alcune selezionate piazze i big della musica protagonisti della colonna sonora dell'estate. E finalmente si torna all'evento aperto a tutti, dopo due anni di posti a sedere e distanziamento: si potrà accedere alla piazza con le consuete modalità per poter ballare e cantare insieme agli artisti sul palco, in una ritrovata normalità per gli appuntamenti live. Saranno 4 gli eventi di Radio Bruno Estate previsti per questo 2022: si parte da Firenze il 27 giugno, Modena appunto il 5 luglio, poi Mantova il 13 luglio e Bologna il 20 luglio le altre piazze. Presentano Enzo Ferrari e Alessia Ventura, diretta radiofonica e televisiva sui canali di Radio Bruno del digitale terrestre (75) e sulla app per smartphone e tablet. Info anche online su [www.radiobruno.it](http://www.radiobruno.it).

TRA LE INIZIATIVE IL CABARET E LA LETTERATURA CON LA PRESENTAZIONE DI QUATTRO LIBRI

## Live e dj set anche tra la Pomposa e piazza XX settembre



Una immagine di Dj Igna (foto tratta dalla pagina dell'artista, [facebook.com/ignaoofficial](https://facebook.com/ignaoofficial))

Ci sono anche le "Serate in Pomposa" ad arricchire in giugno il centro storico e, in particolare, una delle location più frequentate dai giovani e non solo: appunto una serie di eventi, iniziati a metà maggio, con musica dal vivo e dj set rivolti a un pubblico intergenerazionale. Gli appuntamenti della rassegna, promossa dai titolari dei pubblici esercizi che animano l'area, col supporto di Modenamoremio e dei partner, proseguiranno fino a giovedì 30 giugno. Tra gli appuntamenti spicca quello di mercoledì 8, con Eric Dj e i party del "Made" (Music and dance everywhere) col noto Dj I.G.N.A., che vanta collaborazioni con dj del calibro internazionale

come Marco Carola, Luciano, Jeff Mills, Seth Troxler e Jamie Jones. Il giorno, dopo, giovedì 9, i Rockappello animeranno piazza Pomposa con la loro anima festaiola.

In giugno, inoltre, piazza XX settembre si trasformerà in un teatro a cielo aperto per la rassegna di "Note di stelle", il cui programma, ancora in corso di definizione, prevede la presentazione di quattro libri di autori locali e di sei serate di musica e cabaret, a cui si aggiungono gli eventi della Festa della musica, e, venerdì 1 luglio, il festival di cabaret "Si fa senza" con Riccardo Benini. [www.modenamoremio.it](http://www.modenamoremio.it)

# BLAZER

A B B I G L I A M E N T O

Via Rainusso, 146 - Modena - Tel. 059.826582

LACOSTE

bugatti  
THE EUROPEAN BRAND

DIANA  
GALLES

MaxMara

Brooksfield  
A WAY OF LIFE

CONDOTTI  
Collection  
R O M A

elena miro

MARINA RINALDI  
Sport

WEEKEND

persona  
by  
MARINA RINALDI

U.S. POLO ASSN.

GANT

MARELLA

KRIZIA

**B.T.** TECNOLOGIE ECOLOGICHE  
**impianti** di Baraldi Maurizio s.r.l.

- Impianti idrosanitari
- Riscaldamento
- Condizionamento
- Impianti solari
- Energie alternative
- Geotermia

**VIESMANN** Partner

per l'Efficienza Energetica

Via dell'Industria, 157 - 41058 Vignola (Mo)  
Tel. 059.762269 • Cell. 335.6261695  
bt@btimpiantisrl.it • [www.btimpiantisrl.it](http://www.btimpiantisrl.it)

Seguici su   [btimpiantisrl](https://www.btimpiantisrl.it)



## SERVIZI "Face to Face" a San Damaso e Modena est

Hanno inaugurato nei giorni scorsi a Modena est, negli spazi dell'omonima Polisportiva di viale Indipendenza, e a San Damaso, nella Polisportiva della frazione, i due nuovi punti "Face to Face" del Comune, ovvero la postazione tecnologica sperimentale che consente ai cittadini di sentire l'Amministrazione più vicina e a portata di mano attraverso la possibilità di dialogare direttamente col personale dell'Ufficio relazioni col pubblico (Urp) e del centro d'ascolto "Informafamiglie". Negli orari di apertura al fianco dei totem è presente un operatore a disposizione dei cittadini che intendono utilizzare il servizio. Le altre due postazioni si trovano all'Ufficio Quartieri di via Padova 149 e nella frazione di Villanova, nella Polisportiva 4 Ville di via Barbolini 9.

## POLIZIA LOCALE Un automobilista su 8 è al cellulare mentre guida

C'è chi ha replicato affermando "Scusi, ma non potevo non rispondere a questa telefonata". Altri, invece, hanno garantito che si è trattato "della prima volta". Mentre a qualcun altro, più semplicemente, si era "appena rotto il dispositivo Bluetooth". Sono alcune delle principali giustificazioni rese agli operatori della Polizia locale di Modena dagli automobilisti scoperti al volante col telefonino

durante la recente campagna incentrata, appunto, sul contrasto del fenomeno legato all'uso del cellulare durante la guida. In tutto sono stati sanzionati 22 automobilisti su 159 controllati, circa il 14% del totale, poco più di uno su otto.

## ANIMALI Parco Ferrari: contenimento delle nutrie

È iniziato nei giorni scorsi al Parco Ferrari il piano per il contenimento e il controllo della colonia di nutrie che vive nel laghetto del parco attraverso la sterilizzazione di tutti gli animali presenti. Il progetto sperimentale è attuato dalla Lav-Lega anti vivisezione sezione di Modena, sulla base dell'accordo col Comune. Gli interventi sono partiti col censimento della colonia (una ventina di esemplari) e continueranno con i prelievi per la sterilizzazione. Gli animali, maschi e femmine, saranno catturati con trappole e portati in uno studio veterinario per essere sterilizzati; infine saranno reimmessi nel laghetto.

## EUROPA All'Amendola una panchina per Sassoli

Al parco Amendola è stata inaugurata la panchina dell'Unione europea, intitolata a David Sassoli, presidente del Parlamento europeo scomparso in gennaio. La panchina, colorata di blu e decorata con le stelle dell'Unione in giallo, su cui è apposta una targa con la

## Il Modena calcio in Municipio celebra la promozione in B

La società ricevuta dall'Amministrazione  
Statua della "Bonissima" donata a Rivetti



C'era anche la coppa della serie C, il trofeo federale assegnato al Modena Fc per la vittoria del campionato, al centro della Sala di Rappresentanza del Municipio, dove l'Amministrazione comunale ha ricevuto, in un incontro istituzionale, la società sportiva protagonista della promozione nel torneo di calcio di B. Dopo essere giunto in piazza Grande col pullman societario, il gruppo guidato dal presidente Carlo Rivetti ha salito lo "Scalone" e ha attraversato le sale storiche, tra cui il "Camerino dei Confermati" che ospita la "Secchia rapita" (dove è stata richiamata la rivalità sportiva con Bologna). Erano presenti, in particolare, i giocatori, lo staff tecnico coordinato dall'allenatore Attilio Tesser, l'equipe sanitaria, i magazzinieri e i dirigenti del club; nell'ambito dello scambio di doni, l'Amministrazione ha regalato a Rivetti una statuette della "Bonissima" in ceramica.

dedica a David Sassoli e la frase "L'Unione europea non è un incidente della storia", si trova nei pressi di Loving Amendola. L'iniziativa è stata promossa da Movimento e Gioventù federalista di Modena in collaborazione con il centro Europe Direct del Comune e con Loving Amendola, Associazione mazziniana italiana, Unione universitaria Acli, Libera, Modena terzo mondo.

## COMUNICAZIONE Telegram, nuovo canale informativo

Opportunità formative e bandi di concorso, nuovi servizi on line, scadenze amministrative, appuntamenti in città. Sono solo alcuni dei temi sui quali rimanere aggiornati con il nuovo canale Telegram del Comune (@cittadimodena) che si affianca a quello sulle situazioni di emergenza @ComuneMO-allerta che ha circa 6.500 iscritti. Durante i mesi di sperimentazione, con circa 200 iscritti, sul nuovo canale sono state pubblicate informazioni sul bando per gli impianti sportivi, sull'asta di biciclette, sul Referendum, sulla campagna per la prevenzione della zanzara tigre, sulla notte europea dei musei e sugli screening oncologici dell'Ausl.

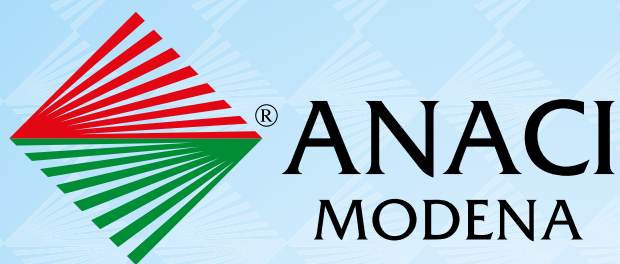
## SPORT Attivo il bando per utilizzare le 59 strutture

Quaranta palestre, 15 campi da calcio, due piscine (Dogali

e Pergolesi), il campo di atletica leggera di via Piazza e lo stadio per il rugby di Collegarola. Sono i 59 impianti di proprietà comunale, o nella disponibilità dell'Amministrazione, per i quali le società sportive del territorio possono già chiedere, come ogni anno, l'assegnazione di spazi per la nuova stagione sportiva. Le domande per l'annata 2022-2023 si possono presentare fino a lunedì 6 giugno e per la prima volta la procedura deve essere effettuata esclusivamente online, collegandosi al sito web [www.comune.modena.it/argomenti/sport](http://www.comune.modena.it/argomenti/sport) e utilizzando le credenziali Spid.

## GIOVANI Zona Tempio "colorata" dai ragazzi

In zona Tempio anche i fittoni dissuasori e una parte della ciclabile si sono colorati delle tinte vivaci dei sogni dei ragazzi residenti nella zona. A darsi da fare per rendere più bello e allegro il quartiere in cui vivono sono i ragazzi del Centro di aggregazione Il Ponte nell'ambito dell'attività "Un quartiere colorato" per sensibilizzare alla cittadinanza attiva. Una trentina di ragazzi, guidati da educatori e volontari, si sono infatti dati da fare per colorare alcuni elementi urbani del quartiere, incoraggiati dai complimenti dei residenti che in qualche occasione si sono fermati anche a dare una mano o a regalare pennelli.



## Diamo valore al tuo immobile

In questo periodo di grandi progetti per la riqualificazione e valorizzazione del patrimonio immobiliare è necessario affidarsi a mani esperte.

Formazione, certificazione e qualificazione professionale sono il valore aggiunto di un Amministratore immobiliare ANACI: il miglior investimento dopo la tua casa!

[www.anaci.modena.it](http://www.anaci.modena.it)



# Le mille luci di Modena... al led

*Ok al progetto per riqualificare tutti i punti luce cittadini, con risparmi energetici e più sostenibilità ambientale  
Cambiano anche gli interventi in caso di guasti: nelle situazioni di emergenza la messa in sicurezza entro tre ore*

**E**ntro i prossimi quattro anni Modena completerà il passaggio alla tecnologia Led di tutti i punti luce cittadini attraverso il progetto di riqualificazione "Modena full led" che punta a migliorare l'efficienza e la qualità del servizio dell'illuminazione pubblica, con l'obiettivo di ottenere un risparmio energetico, e di conseguenza anche economico, e una migliore sostenibilità ambientale.

Il Consiglio comunale ha dato il via libera, infatti, al completamento del programma di riqualificazione, iniziato nel 2015 con "Mo pensa led" e che ha già interessato quasi la metà dei punti luce cittadini (13.200), approvando l'estensione fino al 31 dicembre 2027 del contratto di servizio con Hera Luce la cui scadenza era prevista a fine 2023. La delibera di giunta è stata approvata col voto a favore dei gruppi di maggioranza (Pd, Sinistra per Modena, Modena civica, Europa verde - Verdi) e del Movimento 5 stelle. Astenuti Lega Modena, Fratelli d'Italia - Popolo della famiglia, Forza Italia. "Modena full led" prevede la riqualificazione di 14.203 corpi illuminanti, distribuiti su 12.803 punti luce, e la sostituzione di 493 quadri elettrici di controllo, con un risparmio energetico atteso del 74,6%. Il completamento del passaggio al led rientra negli obiettivi stabiliti dal Paesc, il Piano di azione per l'energia sostenibile e il clima, per la riduzione delle emissioni di anidride carbonica. Il progetto risponde anche alle esigenze di aumentare la sicurezza per gli utenti della strada, in particolare quelli deboli come ciclisti e pedoni, e la sicurezza del traffico veicolare migliorando, per esempio, la visibilità della segnaletica.

La rinegoziazione del contratto di servizio ha consentito all'Amministrazione di ridefinire anche i tempi di intervento sui



guasti: in situazioni di emergenza, che possono mettere a rischio l'incolumità delle persone, il sopralluogo e la messa in sicurezza devono essere effettuati entro tre ore, il ripristino in due giorni; per le urgenze (gravi interruzioni del servizio ma non rischi) il sopralluogo deve essere effettuato entro 24 ore dalla

segnalazione; per situazioni non urgenti, entro 48 ore.

L'investimento ha un valore di 4,965 milioni di euro, a carico del gestore Hera Luce, che rientra dei costi sostenuti attraverso la riduzione della spesa energetica e che si impegna a eseguire interventi per ulteriori 1,935 milioni.

Nella fotografia di repertorio, un punto luce al led in piazza XX settembre: è uno degli oltre 13mila dispositivi di nuova generazione già attivi, che saranno seguiti dalla riqualificazione di altri 14mila corpi illuminanti, e dalla sostituzione di 493 quadri elettrici di controllo, con un risparmio energetico di quasi il 75%. Sotto, una veduta del cimitero monumentale di San Cataldo

ASSEMBLEA

## "Sedute anche da remoto", sì alla mozione

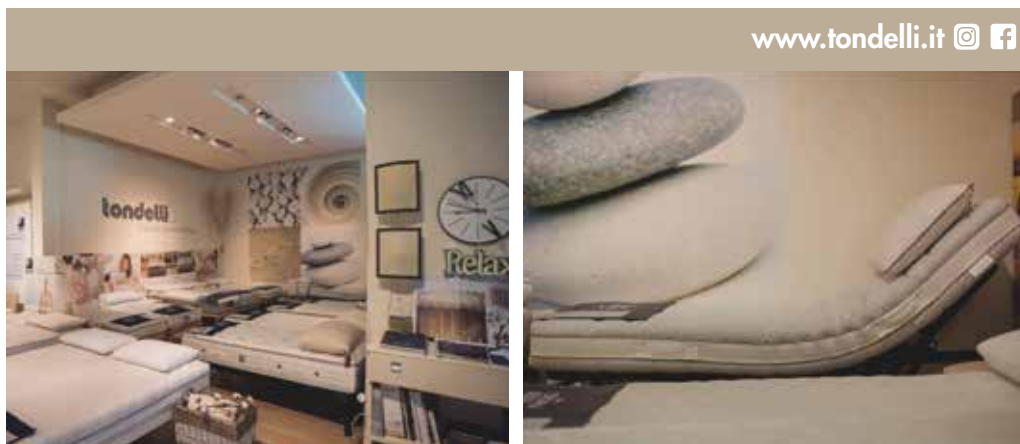
Rendere permanente lo svolgimento in modalità "mista" delle sedute del Consiglio comunale e delle commissioni consiliari, confermando cioè la possibilità per i consiglieri di partecipare ai lavori anche da remoto, come è accaduto nell'ultimo biennio caratterizzato dall'emergenza sanitaria. È il contenuto della proposta al centro dell'ordine del giorno sottoscritto da tutti i gruppi, e votato all'unanimità, con cui si sollecita un aggiornamento del Regolamento del Consiglio comunale, invitando la commissione Affari istituzionali a redigere una proposta di modifica del documento, da sottoporre poi all'Assemblea. Nella mozione si precisa che la facoltà per i consiglieri di intervenire alle sedute da remoto è pensata "per chi fosse impossibilitato ad essere presente fisicamente nella sala consiliare" e che comunque è "preferibile la partecipazione in presenza". La flessibilità, a ogni modo, potrà garantire "maggiore partecipazione democratica".

## "Un'app per cercare i defunti nei cimiteri comunali" Consiglio unanime nella richiesta del servizio digitale

**D**igitalizzare il servizio di ricerca dei defunti nei cimiteri comunali per facilitare l'accesso ai dati da parte dei familiari e per fornire uno strumento utile anche per le ricerche genealogiche. È l'invito che rivolge all'Amministrazione l'ordine del giorno proposto da Pd e Modena civica e approvato all'unanimità dal Consiglio comunale. Presentato da **Stefano Manicardi** (Pd), il documento invita anche a valutare la creazione di un'App specifica o l'adeguamento di un'applicazione già esistente per permettere di svolgere le ricerche. Illustrando la mozione, il consigliere ha evidenziato che i cimiteri "costituiscono memoria storica della collettività di



Modena smart city ha già avviato un'azione di digitalizzazione, sburocratizzazione e accesso online dei servizi comunali, "e la digitalizzazione del servizio di ricerca dei defunti rientrerebbe in questa azione, senza dimenticare - ha aggiunto - che anche altre istituzioni, come gli Archivi di Stato e diocesani e gli archivi di enti privati, hanno digitalizzato e messo online i registri".



Arredamenti  
**tondelli**  
RETI E MATERASSI

RIPOSO DI QUALITÀ. MATERASSI A MOLLE DIFFERENZIATE, IN MEMORY FOAM E IN LATTICE, ANCHE SU MISURA. MATERASSI ANTIDECUBITO, GUANCIALI, COPRI MATERASSI ANALLERGICI E ANTICARO.

NEGOZIO: Via Bologna, 55 - Modena - Tel. 059 350 038

**AUTRONICA 3.0**

SERVICE VOLKSWAGEN MODENA

**IL TUO RIFERIMENTO  
SERVICE VOLKSWAGEN  
PER MODENA**

**APERTI**

**DAL LUNEDÌ AL VENERDÌ  
8.00-12.30 E 14.30-18.30  
SABATO 8.30-12.00**

Scarica il voucher dal portale volkswagen, avrai diritto a uno sconto del 15% oppure ad uno sconto di 50 euro presso il nostro service

**AUTRONICA 3.0 srls**

Via delle Suore, 324/D - 41122 Modena - Tel. 059 311977

amministrazione@autronicamodena.it

DISCUSSE DUE MOZIONI, RESPINTA QUELLA DELLA LEGA

## “Rafforzare il sistema provinciale” L'Assemblea riflette sui fondi Pnrr

Utilizzare i fondi del Pnrr per sostenere e rafforzare il sistema sanitario modenese in modo che sia equo e di qualità, verificando che le risorse impiegate siano adeguate a rispondere ai bisogni di salute della cittadinanza modenese e chiedendo alla Regione e al Governo di valutare la possibilità di incrementare il Fondo sanitario nazionale. È questa la principale richiesta contenuta nell'ordine del giorno approvato all'unanimità dal Consiglio comunale nella seduta dedicata ai cambiamenti della sanità locale dopo l'emergenza Covid.

Sottoscritto dai gruppi di maggioranza (Pd, Sinistra per Modena, Europa verde-Verdi, Modena civica) e presentato dal primo firmatario **Tommaso Fasano** (Pd), l'ordine del giorno invita, inoltre, l'Amministrazione, la Ctss, le aziende sanitarie e Unimore a verificare che la programmazione dei servizi sanitari e socio-sanitari sia coerente con i futuri bisogni di salute dei modenesi, facilitando gli investimenti in strutture, tecnologie e ricerca e assumendo come riferimento gli approcci “one

health” e “planetary health”; a valutare le possibilità di individuare nuove soluzioni organizzative per rispondere all'attuale carenza di professionisti della sanità; a controllare che la programmazione dei percorsi formativi di medici, infermieri, tecnici e tutte le altre figure professionali sanitarie sia adeguata al pieno funzionamento della “nuova sanità” a maggiore centralità territoriale, adoperandosi affinché Modena risulti il più possibile attrattiva per i professionisti della sanità. Nella stessa seduta è stata respinta la mozione presentata da **Giovanni Bertoldi** per Lega Modena (a favore anche Forza Italia, Fratelli d'Italia - Popolo della famiglia, M5s; contrari i gruppi di maggioranza) che invitava a predisporre un piano economico preciso per la gestione a regime dei progetti pianificati nell'ambito del Pnrr; a prevedere scenari con minori risorse o minore personale di quanto previsto per verificare se i progetti predisposti siano comunque sostenibili; a incentivare Modena come polo di ricerca scientifica.

L'ingresso dell'ospedale civile di Baggiovara



Promozione della competenza clinica negli ospedali e rinnovo delle infrastrutture in una logica di rete, aumentando flessibilità e produttività; ma anche potenziamento del sistema del 118 e delle strutture di pronto soccorso, superamento della carenza di specialisti in collaborazione con l'Università, potenziamento delle reti cliniche e assistenziali integrate, col coinvolgimento delle associazioni, e telemedicina per favorire la presa in carico dei cittadini. Sono gli obiettivi di sviluppo territoriale a cui tende la sanità modenese, che esce trasformata da due anni di pandemia e ridefinisce ora obiettivi e direttrici d'intervento alla luce dell'esperienza fatta e degli investimenti previsti sul territorio dal Piano nazionale di ripresa e resilienza (Pnrr), quasi 73 milioni di euro.

Lo scenario è stato illustrato dal sindaco Gian Carlo Muzzarelli, anche in veste di presidente della Conferenza territoriale sociale e sanitaria (Ctss), in Consiglio comunale. In aula è emerso che il finanziamento complessivo per

Modena è pari a 72,9 milioni di euro: ai 45,5 milioni destinati dal Pnrr all'Ausl, e ai 16,6 per l'Azienda Ospedaliero Universitaria, infatti, si aggiungono i 10,8 milioni destinati sempre ad Aou dal Piano nazionale complementare. Il piano di realizzazione delle strutture definito dall'Azienda sanitaria territoriale prevede di destinare 19,8 milioni per le Case della comunità (con interventi di manutenzione straordinaria e nuove realizzazioni), 10,8 milioni per gli Ospedali di comunità, 6,3 per il rinnovo di grandi tecnologie diagnostiche e 6,2 per tecnologie informatiche finalizzate alla completa digitalizzazione dei processi clinici negli ospedali; 2,4 milioni sono infine per le Centrali operative territoriali (Cot), una con ruolo di hub a Modena e sei spoke negli altri distretti.

Negli interventi, il direttore generale dell'Ausl Antonio Brambilla ha sottolineato che “il Covid ci ha insegnato che il sistema per funzionare bene deve avere due polmoni, l'ospedale e il territorio: solo avvicinando l'assistenza ai cittadini

*Si punta  
anche a  
potenziare  
telemedicina,  
pronto soccorso  
e servizio 118*



ECOGREEN s.r.l. - Strada Collegara 27A  
41126 San Damaso, Modena  
Tel.: 059 444840 - cell. 335 5765954  
[maurizio@ecogreen-giardini.it](mailto:maurizio@ecogreen-giardini.it)  
[www.ecogreen-giardini.it](http://www.ecogreen-giardini.it)

**Progettazione completa** di spazi verdi privati e aziendali

**Ristrutturazione specializzata** con recupero e valorizzazione degli elementi importanti dei giardini e delle aree verdi

**Manutenzione del verde** secondo programmi personalizzati

**Impianti di irrigazione** professionale per ogni esigenza

**Trattamenti antiparassitari, endoterapici, curativi e preventivi**

**Gastronomia  
Manzini**  
MODENA DAL 1984



Ci trovate a Modena in via Peretti 17  
Tel. 059 243009 • [www.gastronomiamanzini.it](http://www.gastronomiamanzini.it)

Gastronomia Manzini gastromanzini



# Sanità post-Covid Focus su strutture e competenze

*Maxi investimenti per quasi 73 milioni di euro grazie al Piano nazionale di ripresa e resilienza. Lo sviluppo sarà promosso in una logica di rete perseguendo maggiori produttività e flessibilità*

fragili, ai cronici, grazie al contributo di diverse figure professionali accanto ai professionisti ospedalieri e ai medici di medicina generale, anche tramite l'utilizzo delle nuove tecnologie, potremo evitare il ricorso a ricoveri non necessari, ridurre gli accessi impropri ai ps e migliorare la risposta complessiva ai bisogni di salute". Il direttore generale dell'Ausl si è anche soffermato sulle

progettualità che riguardano Modena città che vedrà la realizzazione, con altre risorse, di due nuove Case della comunità (Modena centro all'ex Ospedale Estense e Polo sud-ovest in via Panni) e dell'Hospice di Villa Montecuccoli; grazie al finanziamento del Pnrr la città avrà infine un nuovo Osco a Baggiovara e la Cot Hub provinciale. E sugli investimenti in nuove tecnologie

e strumentazioni destinati alle strutture ospedaliere si è soffermato il direttore generale dell'Aou Claudio Vagnini: "Dal punto di vista tecnologico l'Azienda interverrà su entrambi i propri presidi ospedalieri che, come ospedali di terzo livello, necessitano di un costante rinnovamento delle apparecchiature, mentre dal punto di vista edilizio si è scelto di intervenire sul Policlinico".

**M**odena è sede di 9 corsi di laurea dell'area Salute, 40 Scuole di specializzazione di area medica e 3 corsi di dottorato di area biomedica. Già in era pre-Covid, l'Ateneo ha programmato un incremento dei posti per i corsi in Medicina e chirurgia e in Infermieristica, i cui iscritti al primo anno sono passati, nell'ultimo triennio, da 147 a 180 e da 150 a 197. Ancora più significativo l'incremento degli iscritti alle Scuole di specializzazione, più che raddoppiati da 179 a 445. I dati confermano lo sforzo dell'ateneo, illustrato in aula dal rettore Carlo Adolfo Porro, per formare nuovi medici e infermieri indispensabili per far funzionare i servizi e garantire l'assistenza sanitaria.

## Aumentano gli iscritti ai corsi Unimore e l'ateneo spicca sulle Malattie genetiche



Il rettore ha sottolineato, inoltre, che "al fine di favorire il pieno sviluppo di didattica, ricerca e assistenza, Unimore sta programmando la costruzione di un edificio, nel Campus di via Campi, interamente dedicato alla ricerca e didattica biomedica". Sempre sui temi della ricerca ha ricordato non solo il ruolo di capofila di Unimore per la Terapia delle Malattie genetiche nell'ambito del Centro Nazionale per lo sviluppo di terapia genica e farmaci con tecnologia a Rna, ma anche "lo sviluppo di tecnologie per la connessione con le strutture del territorio e di tecniche di analisi dei dati e di modellizzazione per diagnosi precoce e terapia personalizzata".

Per la sanità modenese sono previsti investimenti per quasi 73 milioni di euro (nella foto di Roberto Brancolini, l'ingresso della zona dedicata ai pazienti colpiti dal virus nel triage del pronto soccorso del Policlinico). Sotto, giovani studenti in attesa di svolgere il test di ingresso per i corsi di laurea dell'area Salute di Unimore

### I NUMERI DELLA SANITÀ

**6,2**

i milioni di euro destinati alle tecnologie informatiche

**6,3**

i milioni di euro destinati alle tecnologie diagnostiche

**10,8**

i milioni di euro destinati agli Ospedali di comunità

**16,6**

i milioni di euro destinati dal Pnrr all'Azienda Ospedaliera Universitaria

**19,8**

i milioni di euro destinati alle Case della comunità

**45,5**

i milioni di euro destinati dal Pnrr all'Ausl

**72,9**

i milioni di euro di finanziamento complessivo per la sanità modenese

**GUARDA LE SEDUTE DEL CONSIGLIO COMUNALE**



**INQUADRAMI**



**PER IL TUO 730  
E PER TUTTI I TUOI SERVIZI  
FISCALI**

**TEO C'É**

**PER IL TUO MODELLO 730 SCEGLI TEO, IL CAAF CGIL  
VICINO • SICURO • COMPETENTE**

PER APPUNTAMENTO E INFORMAZIONI

**800-49.61.68**

NUMERO VERDE

IN GIUGNO LE RIPARAZIONI IN VIA EMILIA CENTRO

## Rafforzamento sismico e affreschi La chiesa di S. Biagio sarà più bella

**E**ntrano nel vivo a giugno, a scuole terminate, i lavori di riparazione e di rafforzamento sismico della chiesa di S. Biagio nel Carmine in via Emilia centro. L'intervento all'edificio religioso di proprietà del Comune, rimasto danneggiato e inagibile in seguito



ne di alcune criticità nello stato di conservazione delle strutture, con interventi di riparazione e rafforzamento locale volti a ridurre le vulnerabilità strutturali dell'edificio, che interesseranno la copertura, il sottotetto e la facciata principale, ma anche l'interno della chiesa e il

al sisma del 2012, era stato programmato già in autunno, ma a causa della situazione del mercato edile l'avvio dei lavori ha subito ritardi. La chiesa risale al 1319 ed è stata fondata insieme all'antico convento. I lavori, che saranno realizzati dall'azienda Candini Arte di Castelfranco Emilia, che si è aggiudicata l'intervento per un valore di 825mila euro, avranno una durata di circa un anno. La chiesa a navata unica presenta altari laterali in nicchia tipici del periodo barocco per cui sono state realizzate, nella fase preliminare avviata a metà maggio, protezioni con pannellature. L'avvio degli interventi più impattanti, invece, è previsto appunto per inizio giugno, col montaggio della gru e del ponteggio che comporteranno un temporaneo restringimento in via Emilia centro. L'intervento è finalizzato alla riparazione dei danni e all'eliminazio-

ne di alcune criticità nello stato di conservazione delle strutture, con interventi di riparazione e rafforzamento locale volti a ridurre le vulnerabilità strutturali dell'edificio, che interesseranno la copertura, il sottotetto e la facciata principale, ma anche l'interno della chiesa e il



campanile. Una volta completato, la storica chiesa verrà restituita ai fedeli, ai modenesi e ai turisti, consentendo di ammirare di nuovo il complesso architettonico e le opere d'arte che conserva, tra cui gli affreschi della cupola realizzati da Mattia Preti a metà del Seicento; in particolare, gli interventi di restauro degli apparati decorativi pittorici e plastici sono dovuti ad alcuni distacchi.

L'interno della chiesa di San Biagio, sotto: un dettaglio del concerto nell'affresco dell'abside di Mattia Preti



INQUADRAMI



**A**dieci anni dalle scosse di maggio 2012, sono 35 a Modena gli interventi realizzati di riparazione e rafforzamento sismico a edifici pubblici rimasti danneggiati dalle scosse. Si tratta in buona parte di edifici storici o di pregio, come chiese, teatri, biblioteche, musei e cimiteri, per un valore complessivo della ricostruzione di quasi 19 milioni di euro (18,87 milioni). È il dato emerso nella seduta del 19 maggio del Consiglio comunale, in occasione del momento di memoria e riflessione organizzato dall'Assemblea anche alla vigilia della visita del presidente della Repubblica Sergio Mattarella nella Bassa. Nell'iniziativa sono intervenuti il sindaco **Gian Carlo Muzzarelli**, anche con riferimento al ruolo di assessore regionale che si occupò proprio delle conseguenze del terremoto fino al 2014, **Davide Baruffi**, sottosegretario alla presidenza

della giunta regionale, ed **Enrico Cocchi**, direttore dell'Agenzia regionale per la ricostruzione; inoltre, hanno portato un contributo due esperti, **Gianluca Valensise** dell'Istituto nazionale di geofisica e vulcanologia (Ingv), ed **Enrica Luppi**, psicoterapeuta. "Nella mia esperienza di amministratore pubblico - ha affermato Muzzarelli - il terremoto del 2012 è stato l'evento più sfidante con cui mi sia confrontato. E l'ho fatto come parte di una grande squadra, che ringrazio, composta da Governo, Regione, Protezione civile (nazionale, regionale, locale), forze dell'ordine, corpi militari, Sanità e pubblica assistenza, Croce Blu, Croce Rossa, Anffas, vigili del fuoco, il volontariato organizzato e i cittadini che si sono messi a disposizione per gli altri. L'impegno che confermiamo è di portare a termine la ricostruzione, senza lasciare indietro nulla. I due anni di pandemia

**Ricostruzione in provincia  
Concessi contributi  
per 4,8 miliardi di euro  
di cui 3,5 già liquidati**



### Ricostruzione abitativa

- **Concessioni** per un totale di **2.2 miliardi** di euro su piattaforma MUDE
- **Contributi liquidati** per oltre **1.9 miliardi** di euro
- Oltre **5.158 interventi completati**

# Abitcoop

PER INFORMAZIONI  
[INFO@ABITCOOP.IT](mailto:INFO@ABITCOOP.IT)

SEDE DI MODENA  
VIA NONANTOLANA 520  
**059 38 14 11**

**ABITCOOP.IT**



MODENA  
**LE RESIDENZE DI VIA BELLI**

Prossimo intervento





# Sisma, Modena fa "squadra" per ricostruire

*In Consiglio comunale le riflessioni a dieci anni dal sisma del 2012, alla presenza pure della Regione A Modena realizzati interventi su edifici pubblici per un valore complessivo di 19 milioni di euro*

hanno rallentato lo 'sprint finale' verso la conclusione degli interventi ed è necessario fare i conti con la situazione congiunturale in cui si trovano Italia ed Europa. Ma il traguardo non è lontano e ci sono le condizioni per compiere in tempi ragionevoli l'ultimo e decisivo passo in avanti". I numeri della ricostruzione sono stati al centro dell'intervento di Enrico Cocchi. "La ricostruzione degli edifici privati, residenziali e di piccole attività economiche è sostanzialmente completata per le strutture che hanno subito danni lievi - ha osservato - mentre siamo oltre 86 % per gli edifici danneggiati pesantemente". Le complessità principali hanno riguardato le opere pubbliche, "complessi spesso costruiti nel tempo con materiali non omogenei e che nell'80% dei casi hanno un vincolo della Soprintendenza. Più che di ricostruzione si parla quindi di restauro".

## Dal cimitero di S. Cataldo al liceo Sigonio Il punto sulle azioni di riparazione in corso

**A**l fianco degli interventi già conclusi, a Modena restano diverse opere ancora da realizzare o concludere, a partire dal cimitero di S. Cataldo, su cui l'Amministrazione comunale ha ottenuto nei giorni scorsi l'ok definitivo al progetto esecutivo per la riparazione e il rafforzamento locale delle strutture interne e perimetrali (3,6 milioni di euro), e dal Palazzo comunale, dove continuano i rilievi tecnici e le integrazioni richieste dalla Soprintendenza per l'intervento che, dopo l'estate, seguirà il cantiere di efficientamento energetico in partenza in questi giorni (**si veda pagina 3**). Nell'elenco anche il liceo Sigonio, il cui cantiere è nuovamente sospeso a causa delle problematiche occorse alle prime due ditte aggiudicatrici e su cui si attendono le deci-



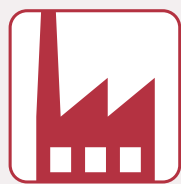
sioni del Tribunale; la chiesa di S. Biagio, dove dopo difficoltà legate al reperimento di ponteggi e materiali, i lavori entreranno nel vivo in giugno con la chiusura delle scuole (825mila euro); la Ghirlandina, su cui proseguono i monitoraggi della Torre propedeutici ai lavori (1,441 milioni); la chiesa di S. Lazzaro, il cui progetto esecutivo è stato inviato in Regione per l'analisi della Commissione tecnica congiunta (600mila euro); la chiesetta Ricci, dove sono iniziati i lavori (primo stralcio da 90mila euro); la palazzina ex Csi ed ex Medicina dello Sport, in viale Monte Kosica, e la palestra ex uffici Pentathlon, nel comparto del nuovo Sigonio in centro, su cui gli uffici tecnici stanno sviluppando i progetti.

A sinistra del titolo un'immagine di crolli in un'impresa agricola di Massa Finalese di Finale Emilia, sotto l'intervento dei vigili del fuoco all'azienda Haemotronic di Medolla (fotografie Paolo Righi / Meridiana)

### LE OPERE

#### Scuole e sport Ecco gli iter completati

Sono 35 gli interventi di ricostruzione realizzati nel territorio comunale di Modena dopo le scosse del 2012 (**si veda articolo principale**). Nell'elenco ci sono anche i lavori di consolidamento al Tempio monumentale ai Caduti, all'ex chiesa di S. Paolo e Sala delle Monache, alle chiese di S. Barnaba, S. Agostino e del Voto, al teatro comunale Pavarotti-Freni, a Palazzo dei Musei, al cimitero Albareto Vecchio e alla casa protetta Vignolese. In particolare, sono state investite risorse pari a circa 7 milioni di euro per il recupero di edifici comunali (cultura, scuola, sport e altro), oltre 5,6 milioni per i cimiteri, 3,4 milioni per i luoghi di culto, 2,4 milioni per palazzi pubblici, 400mila euro per monumenti e 35mila euro per strutture legate al sociale e alla sanità.



#### Ricostruzione produttiva

- **Concessioni** per un totale di **1.3** miliardi di euro su piattaforma **SFINGE**
- **Contributi liquidati** per 1.1 miliardi di euro
- Oltre **1.642** interventi **completati**



#### Ricostruzione pubblica

- **665** interventi **finanziati** per un totale di **751** milioni di euro su piattaforma **FENICE**
- **227** cantieri **conclusi** per un totale di **123** milioni di euro
- **255** cantieri **in corso** per un totale di **353** milioni di euro



Il CAF ACLI di Modena è il Centro di assistenza fiscale delle ACLI. Fornisce assistenza e consulenza completa e personalizzata nel campo fiscale e delle agevolazioni sociali. Forniamo servizi dedicati alla persona e alla famiglia per soddisfare le esigenze di tutto il nucleo familiare in termini di aiuto e consulenza. Le nostre tariffe sono contenute e trasparenti. Siamo a tua disposizione per qualsiasi esigenza tu debba affrontare.

**Certe cose è meglio farle in due...**

Scopri tutti i nostri servizi su [www.aclimodena.it](http://www.aclimodena.it)

**f ServiziAcliModena**

siamo a  
MODENA tel. 059 270948  
CARPI tel. 059 685211  
SASSUOLO tel. 0536 811480  
FIORANO tel. 0536 832177  
FORMIGINE tel. 059 572054  
NONANTOLA tel. 059 545161



Modello 730  
e modello UNICO



ISE/ISEE



Contabilità

#### PARTITE IVA

2022  
**REGIME FORFETTARIO**

Un servizio personalizzato dedicato a tutti i titolari di partita iva anche quelli che rientrano nelle nuove regolamentazioni del regime forfettario dei minimi. Valutazione di vantaggi e requisiti. Consulenza, gestione e assistenza individuale.

Pratiche di  
Successione

Assistenza, stesura e registrazione delle pratiche di successione. I nostri consulenti vi condurranno nell'espletamento della pratica, fino alla voltura (trascrizione) presso l'Ufficio del Territorio (Catasto) all'erede.

Consulenza  
Fiscale

Consulenza fiscale, adempimenti per la detrazione interventi riqualificazione energetica e interventi recupero del patrimonio edilizio, lettere di contenzioso e cartelle esattoriali. Trasmissione telematica di ogni tipologia di dichiarazioni fiscali, come la scelta dell'8 per mille.

Contratti di  
Locazione

Consulenza sulle varie tipologie di contratti di locazione, redazione e registrazione di nuovi contratti, rinnovo e risoluzione di contratti di locazione esistenti, calcolo dell'adeguamento ISTAT annuale.

# Contrastiamo la zanzara tigre

*Fino a ottobre gli interventi larvicidi e le misure di Comune e cittadini, insieme contro la diffusione dell'insetto e per difendersi dalle punture. Passaggi in 55mila tombini, maggiore attenzione per le sedi scolastiche*

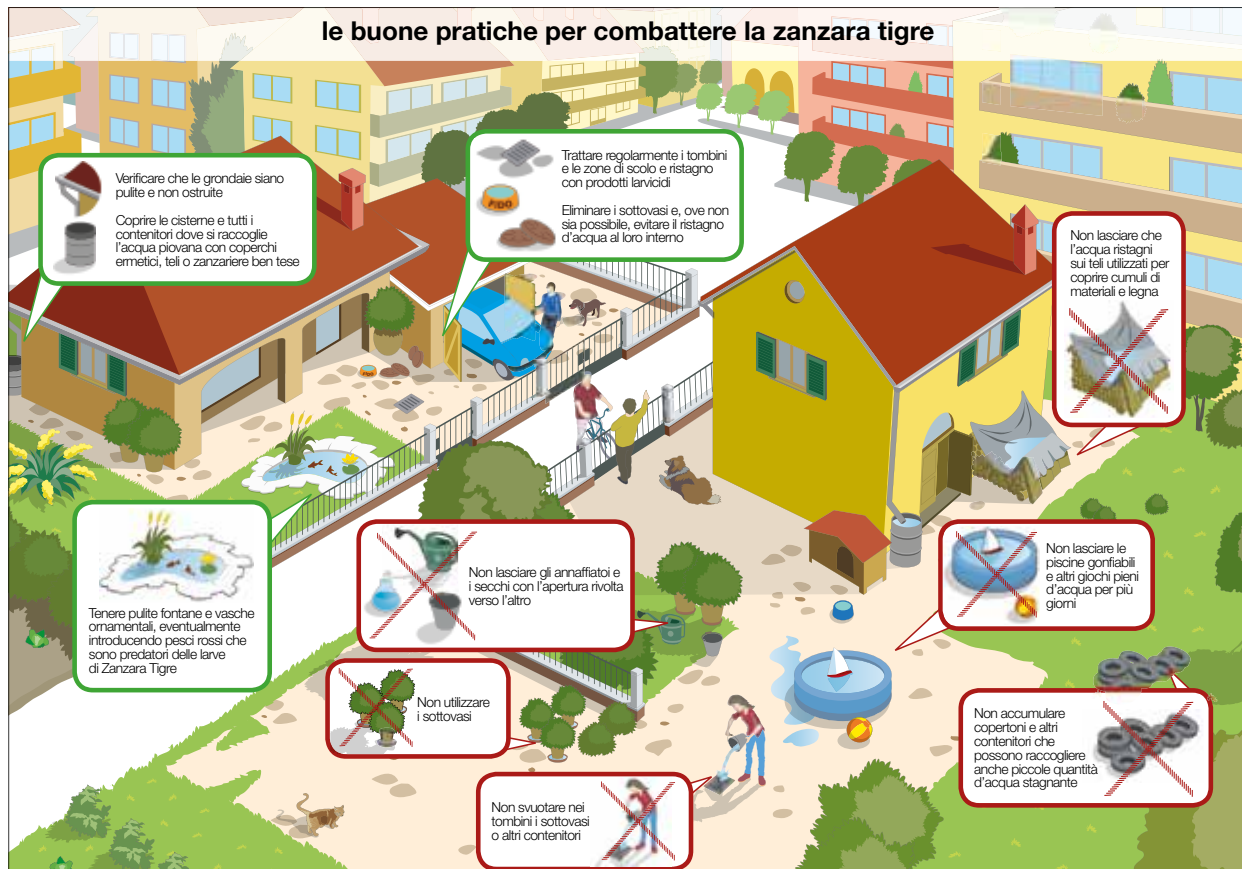
ANIMALI

## Orario estivo per il gattile intercomunale

Fino al 14 settembre il nuovo Gattile intercomunale di Modena adotta l'orario estivo. La struttura di strada Pomposiana 292/A è aperta il lunedì, martedì, mercoledì e domenica dalle 8 alle 12; il giovedì dalle 10 alle 12 e dalle 16 alle 18; il sabato con orario continuato dalle 10 alle 16. Il venerdì è chiuso al pubblico. Il centro accoglie gatti con evidenti abitudini domestiche, rinunciati o recuperati in stato di pericolo o malessere, e per questo motivo non inseribili in colonie feline. Gli animali ospitati dalla struttura possono essere adottati. Per informazioni: 347 6923935; [gattile@comune.modena.it](mailto:gattile@comune.modena.it).

**C**on l'arrivo della primavera ha preso il via, come ogni anno, la campagna per prevenire la proliferazione della zanzara comune e della zanzara tigre. Questi insetti non trasmettono il Covid ma sono potenziali vettori di altre patologie virali, come la West Nile, ed è quindi necessaria la collaborazione di tutti per limitarne la diffusione. La campagna proseguirà fino al 31 ottobre: il Comune eseguirà interventi larvicidi e di disinfestazione nelle aree pubbliche e in parallelo è fondamentale che i cittadini "contribuiscono" rimuovendo o riducendo potenziali focolai larvali in cortili e giardini. I suggerimenti sono forniti anche dall'app della Regione "ZanzaRer" per smartphone e tablet.

In particolare, l'Amministrazione sta sviluppando i trattamenti larvicidi in 55mila caditoie e tombini degli immobili



**INQUADRAMI**

comunali (tra cui scuole, biblioteche, centri sociali) e delle aree pubbliche e nei 17 cimiteri cittadini. Maggiore attenzione è dedicata agli asili nido e alle scuole d'infanzia e primarie, dove le azioni preventive devono essere attuate per l'intero periodo di circolazione delle zanzare (aprile-ottobre), quindi pure luglio e agosto. Inoltre, il Comu-

ne aderisce ad "Adotta una scuola", il progetto dell'Ausl di passaggi porta a porta nei dintorni di alcuni istituti, con l'obiettivo di informare i cittadini su come effettuare la disinfestazione e rendere i giardini scolastici più fruibili per i bambini.

Approfondimenti online ([comune.modena.it/argomenti/zanzara-tigre](http://comune.modena.it/argomenti/zanzara-tigre)).

**RADIO MODENA 90**

**Carpi**  
88.200 MHz

**Modena & prov.**  
90.000 - 102.000  
107.400 MHz

**Reggio E. & prov.**  
107.400 MHz

**SOLO MUSICA ITALIANA**

**CORSI / 1  
IMPARARE  
PHOTOSHOP**

Imparare a lavorare col fotoritocco, padroneggiare le tecniche per cercare un impiego su internet e studiare le dinamiche della comunicazione d'impresa. Sono i temi principali dei corsi per under 35 interessati a sviluppare competenze digitali e non solo proposti dal My Net Garage di via degli Adelardi 4, dall'associazione Civibox.

**CORSI / 2  
CREATIVITÀ  
E GRAFICA**

Come creare una raccolta di immagini con l'applicativo Canva? Quale piattaforma usare per realizzare graficamente documenti creativi? Sono gli argomenti al centro del ciclo di corsi gratuiti sui "cittadini digitali" promosso dal Laboratorio aperto di Modena in collaborazione con lo studio Prog arch\_design, che proseguono fino al 28 giugno.

**LIBERTÀ LGBTQ  
EUROPEE  
IN MOSTRA**

L'11 marzo 2021 il Parlamento europeo ha dichiarato l'Unione una "zona di libertà LGBTQ". Partendo da questo atto il Centro Europe Direct di Modena presenta, attraverso un'installazione, le azioni attuate dall'UE per combattere l'omofobia e la discriminazione sulla base dell'orientamento sessuale e dell'identità di genere. La mostra si può visitare in Galleria Europa, in piazza Grande, fino a venerdì 3 giugno.

**MADONNINA,  
MERCATINO  
DEL RIUSO**

È in programma domenica 12 giugno, dalle 9 alle 13, il nuovo appuntamento col Mercatino del riuso e del fatto a mano alla Polisportiva Madonnina di via Don Fiorenzi 134: si possono trovare dall'artigianato, al collezionismo fino ai vestiti.

DOMENICA 19 GIUGNO L'EVENTO CONCLUSIVO DELLA STAGIONE

**La Terramara "saluta" col solstizio d'estate**

Continuano fino al 19 giugno le iniziative alla Terramara di Montale, a partire dalle aperture al pubblico previste nelle domeniche (del 5 e 12 giugno, con i laboratori sulla lavorazione delle ceramiche) e festivi (lunedì 2, focus sul bronzo) fino all'evento speciale del 19. Alla chiusura della stagione, infatti, il Parco celebra il solstizio d'estate con un concerto all'alba del Quartetto d'archi Euterpe nell'ambito della rassegna



"Note di passaggio", a cura degli Amici della musica di Modena (ingresso gratuito, info: 348 2489134); mentre il Parco apre dalle 17.30 alle 24.00 per una suggestiva esperienza sensoriale al buio, attraverso l'ascolto di riproduzioni dei più antichi strumenti musicali (inizio alle ore 17.30, 18.30, 20.30, 21.30 e 22.30). E alle 23 tutti intorno al fuoco per condividere un momento unico sotto le stelle. [www.terramara.it](http://www.terramara.it)

FOCUS SULLA "BELLE ÉPOQUE"

**L'economia che cambia nell'allestimento Bper**

Continua fino al 26 giugno, negli spazi espositivi di via Scudari di Bper Banca, *Modena tra '8 e '900. La Belle Époque dell'economia*, la prima mostra che ha per protagonista i documenti dell'Archivio storico dell'istituto di credito. L'esposizione è dedicata all'età d'oro dell'economia, definita "Belle Époque", per il generale clima di benessere e per gli importanti cambiamenti che hanno interessato la società a cavallo tra XIX e XX secolo. L'allestimento, curato da Chiara Pulini, esplora attraverso i documenti il tema del cambiamento.



**SCIENZE, LETTERE  
E ARTI: ECCO  
L'ACCADEMIA**

Venerdì 10 giugno dalle 17 sarà possibile, condotti da una guida, andare alla scoperta della mostra *L'archivio istituzionale dell'Accademia Nazionale di Scienze, lettere e arti di Modena* che ripercorre la storia del cambiamento dell'istituzione di viale Vittorio Emanuele 59, dall'antica Accademia dei Dissonanti del XVII secolo ad Accademia di Scienze, lettere e arti nel 1959. [www.accademia-sla-mo.it](http://www.accademia-sla-mo.it)

**NOCINOPOLI,  
CHE FESTA  
IN CENTRO**

Torna Nocinopoli, la tradizionale festa del Nocino e delle eccellenze del territorio modenese, a cura del Matraccio Albo di assaggiatori di Nocino tipico di Modena. Sabato 11 e domenica 12 giugno, infatti, in piazza Matteotti sarà allestita la Città del Nocino all'insegna di tradizione, cultura, territorio e divertimento, all'insegna della solidarietà.

**GHIRLANDINA  
APERTA  
AL TRAMONTO**

Anche in giugno per tutti i fine settimana sulla Ghirlandina si sale pure di sera, per ammirare Modena al tramonto. La Torre civica è aperta, infatti, in via straordinaria tutti i venerdì, sabato e domenica dalle 19 alle 22; le visite del venerdì sera si concludono con un brindisi per i partecipanti.

**MODENA COMUNE**

Mensile, anno 61  
n. 5 - Giugno 2022  
Ufficio Stampa  
del Comune di Modena  
Piazza Grande - 41121 Modena  
Telefono 059 2032444  
ufficio.stampa@comune.modena.it  
www.comune.modena.it/salastampa  
Reg. trib. Civ. Modena n.378  
del 21/11/1961  
Direttore responsabile:  
**Roberto Righetti**  
Redazione:  
**Lucia Maini, Laura Parenti,  
Enza Poltronieri, Giancarlo Scarpa**  
Progetto grafico e impaginazione:  
**www.tracce.com**  
Fotografie: **Elisabetta Baracchi,  
Paolo Borghi, Serena Campanini,  
Marco Manni, Bruno Marchetti**  
Segreteria di redazione:  
**Anna Maria Osbello**  
Stampa: **Coptip  
Industrie grafiche Modena**  
Via Gran Bretagna, 50  
Questo numero è stato  
chiuso il 30 maggio 2022  
Numero copie: 81.000  
**Concessionaria PUBBLICITÀ  
Videopress, tel. 059 271412  
info@videopress.mo.it**

LUNEDÌ 30 GIUGNO ALLO STADIO

**Il Braglia è sold out per il live di Ultimo**

È Ultimo il primo grande artista che riempie il "Braglia" dopo la pandemia. Il cantautore romano si esibisce infatti nello stadio lunedì 30 giugno nella tappa modenese del tour "Ultimo stadio", per un concerto già sold out. Per questa tournée Ultimo, artista che ha già collezionato 16 dischi d'oro e 51 dischi di platino, reduce dalla collaborazione per il singolo "2step" con Ed Sheeran, canta i suoi migliori successi. Porterà sul palco per la prima volta anche le canzoni presenti in dall'ultimo album "Solo" (doppio disco di platino).



TERRACIELO.EU

**TERRACIELO  
FUNERAL HOME**

*Il posto più bello dove dirsi addio*

**MODENA**  
VIA EMILIA EST 1320  
**059 28 68 11**

**CARPI**  
VIA LENIN 9  
**059 69 65 67**

**MIRANDOLA**  
VIA STATALE NORD 41  
**0535 222 77**

**ADESSO ANCHE  
A VIGNOLA**

VIA DI MEZZO 441  
**059 77 27 14**  
**335 826 3464**



PARTNER DI FIDUCIA

AGENZIA ONORANZE FUNEBRI **GIANNI GIBELLINI** | **SIMONI** ONORANZE FUNEBRI Modena - Bomporto | **ACOF** MIRANDOLA ONORANZE FUNEBRI | **Adani Bigi e Trenti** ONORANZE FUNEBRI ex Toschi VIGNOLA | **NUOVO CONSORZIO FUNERARIO SASSOLESE** GIÀ IMPRESA CARLO MORANDI DAL 1920 | **Adani & Bigi** ONORANZE FUNEBRI RUBIERA | Dal 1962 **Farri** ONORANZE FUNEBRI MODENA

# ALLTEC snc

AUTOMAZIONI CANCELLI E PORTE  
PORTE DI GARAGES • PORTONI INDUSTRIALI • PORTE REI  
SERRAMENTI TAGLIAFUOCO  
SERVIZI MANUTENZIONE



**STOP**  
**AI FURTI IN GARAGE**  
IL KIT ANTIEFFRAZIONE STOPPER PLUS  
che protegge la serratura delle porte  
basculanti in monolamiera  
(comprensivo di cilindro di sicurezza  
europeo rinforzato)

**KIT ANTIEFFRAZIONE - PORTE BASCULANTI**

Promozione  
Kit  
**STOPPER PLUS**

**STOPPER BALLAN**

**novoferm**

Concessionari  
per la provincia di Modena



**ballan**  
PORTE DA GARAGE

Agente  
per Modena e provincia

**SIGCC**  
CHIUSURE INDUSTRIALI

**PREVENTIVI GRATUITI**

Via Torrazzi 113 Modena - Tel. 059.250177 - Fax 059.250128  
[www.alltecsnc.com](http://www.alltecsnc.com) - [info@alltecsnc.com](mailto:info@alltecsnc.com)