



Servizio Statistica

del Comune di Modena

Assessorato Politiche Economiche – Società Partecipate, Sportello Unico
Settore promozione dello Sviluppo e Innovazione Economica

**ARRIVI E PRESENZE NELLE STRUTTURE RECETTIVE
PRESENTI NEL COMUNE DI MODENA
ANNO 2004**

*Comune di Modena - Servizio Statistica
Aprile 2005*

PREMESSA

Il comparto turistico costituisce l'attività principale diretta per varie centinaia di operatori presenti nel Comune di Modena e rappresenta anche un importante strumento di promozione della nostra città e del territorio nei confronti dei turisti di oggi e di domani. Per tale motivo è essenziale comprendere l'evoluzione del comparto, individuare le eventuali criticità e definire le possibili soluzioni.

Il report è stato realizzato analizzando i dati ufficiali, aggiornati a fine 2004, della rilevazione annuale Istat sulla utilizzazione delle strutture recettive comunali, e consente una prima valutazione dell'annata turistica.

Alcuni numeri, desunti dal presente elaborato, possono servire ad esprimere sinteticamente la struttura della domanda e dell'offerta:

- poco meno di 500 mila presenze, pari a quasi il 40% delle presenze in tutta la Provincia;
- presenze clienti: italiani - 9,9%, stranieri - 4,7%;
- grado di utilizzazione delle strutture recettive 39% a fronte del 19% della Provincia;
- provenienza ospiti: 2/3 di arrivi e presenze da italiani e la parte restante da stranieri;
- strutture alberghiere e complementari: 90% delle presenze sono registrate presso strutture alberghiere e il 10% in esercizi complementari;
- tipologia strutture alberghiere: 35% delle presenze si effettua nelle strutture più prestigiose (4 e 5 stelle), il 52% negli Alberghi 3 stelle e il 12% nelle strutture più modeste;
- numero medio presenze per ospite: ospiti stranieri 2,2 giorni, italiani 2,0 giorni;
- numero medio presenze per tipologia di struttura recettiva: varia in modo inverso alla qualità recettiva da 1,5 giorni in una struttura a 5 stelle a 3,0 giorni in un albergo ad 1 stella, fino a posizionarsi a 3,7 giorni negli esercizi complementari;
- il 74,8% delle presenze italiane, sono originate da spostamenti di residenti in 8 Regioni: 4 settentrionali, 2 centrali e 2 meridionali
- oltre 50 le nazionalità registrate nelle strutture recettive modenesi; il 69% residenti in Europa, l'11,7% nelle Americhe, l'8,5% in Asia e il 7,4% in Medio Oriente e Africa;
- 4 mila il numero di nuove presenze potenziali per ogni 10 mila ospiti (della Riviera o del turismo di passaggio verso sud o verso nord) intercettati per almeno una notte.

PRESENZE REGIONE EMILIA-ROMAGNA

I dati disponibili a scala regionale evidenziano che nel periodo 1999-2003 si sono registrate, nelle strutture alberghiere e complementari ubicate in Regione oltre 36 milioni e mezzo di presenze per anno. (Tav. 1).

Prendendo a riferimento i dati del 2003, che risultano rappresentativi del periodo precedente, si nota che le presenze interessano principalmente la Riviera (circa 3/4), seguono le città (11%), il turismo termale (4,3%) e quello appenninico (2,8%) (Fig. 2).

La crescita è stata costante e, si vedrà in seguito, si è arrestata nel 2004.

Le variazioni registrate nel quinquennio nelle differenti zone turistiche della Regione sono sensibilmente differenziate: da una parte la Riviera ha registrato un incremento del 4% e le città sono cresciute del 21% mentre dall'altra il turismo appenninico e quello termale hanno registrato una certa flessione (Fig. 1).

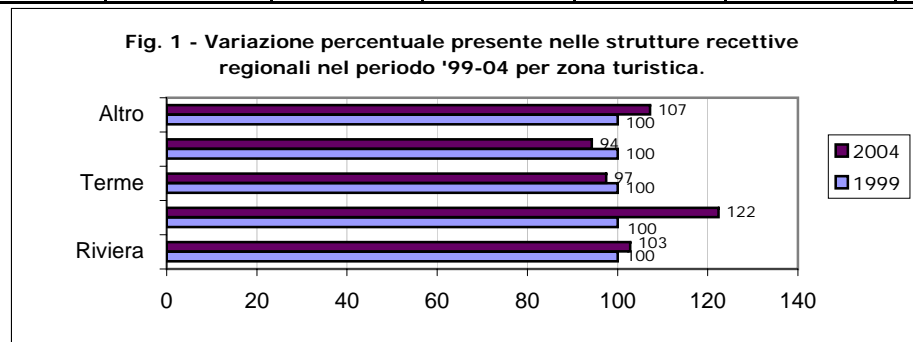
Tav. 1 - Numero di presenze nelle strutture recettive regionali per anno e provincia

Provincia	1999	2000	2001	2002	2003	2004
PIACENZA	342.570	342.570	404.053	454.347	531.929	578.179
PARMA	1.666.670	1.714.596	1.750.099	1.649.533	1.702.207	1.651.612
REGGIO EMILIA	866.157	825.019	979.118	869.241	756.203	820.029
MODENA	1.336.118	1.342.890	1.316.269	1.319.149	1.374.965	1.300.645
BOLOGNA	2.858.374	3.148.309	3.316.809	3.318.091	3.353.261	3.265.474
FERRARA	1.988.581	2.124.737	2.264.391	2.387.144	2.270.719	2.615.974
RAVENNA	6.000.838	6.113.510	6.278.246	6.197.875	6.241.727	6.073.871
FORLI'-CESENA	4.795.380	4.996.777	5.116.133	5.127.684	5.020.133	4.994.586
RIMINI	14.861.024	15.823.936	16.044.480	15.695.128	15.390.066	14.988.520
TOTALE	34.715.712	36.432.344	37.469.598	37.018.192	36.641.210	36.288.890
% totale =>	100,0	104,9	107,9	106,6	105,5	104,5

Tav. 2 - Numero di presenze nelle strutture recettive regionali per anno e zona turistica.

Z_turistica	1999	2000	2001	2002	2003	2004
Riviera	25.869.514	27.142.105	27.709.255	27.374.397	26.876.970	26.596.986
Città	3.335.570	3.597.559	3.890.531	3.979.570	4.043.552	4.083.666
Terme	1.625.854	1.669.357	1.739.118	1.642.600	1.582.183	1.584.544
Appennino	1.082.974	948.507	998.090	973.717	1.030.141	1.020.784
Altro	2.801.800	3.074.816	3.132.604	3.047.908	3.108.364	3.002.910
TOTALE	34.715.712	36.432.344	37.469.598	37.018.192	36.641.210	36.288.890
% totale =>	100,0	104,9	107,9	106,6	105,5	105,5

Fig. 1 - Variazione percentuale presente nelle strutture recettive regionali nel periodo '99-04 per zona turistica.



Nelle città capoluogo di provincia si é verificato, nel periodo considerato, un incremento medio del 21% delle presenze che in realtà sottende un comportamento diversificato nelle diverse città con Reggio-Emilia che perde l'8,6% delle presenze e Bologna che aumenta del 33,5% (Tav. 3, Fig. 3). Modena registra una crescita del 12,7% e si conferma in seconda posizione dopo Bologna.

Tav. 3 - Numero di presenze nelle strutture recettive regionali collocate nelle città, per anno e provincia

Province	1999	2000	2001	2002	2003	2004
PIACENZA	222.699	222.699	184.967	209.191	262.781	266.149
PARMA	357.686	389.498	399.777	355.456	395.614	425.116
REGGIO EMILIA	284.914	295.552	351.022	326.534	260.519	283.826
MODENA	478.427	473.982	513.648	529.109	539.263	495.314
BOLOGNA	1.309.182	1.467.533	1.616.167	1.724.658	1.747.785	1.719.027
FERRARA	265.186	296.532	316.078	337.712	341.727	876.381
RAVENNA	328.486	352.418	386.376	387.282	390.441	403.497
FORLI'-CESENA	88.990	99.345	122.496	109.628	105.422	114.356
RIMINI						
TOTALE	3.335.570	3.597.559	3.890.531	3.979.570	4.043.552	4.583.666
% tot =>	100,0	107,9	116,6	119,3	121,2	137,4
% tot_MO =>	100,0	99,1	107,4	110,6	112,7	103,5

Fig. 2 - Percentuale di presenze nelle strutture recettive regionali nel 2004.

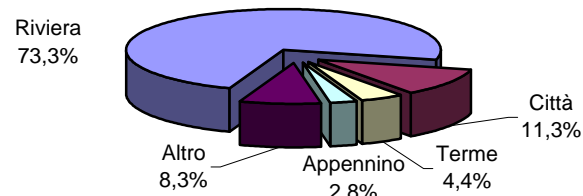
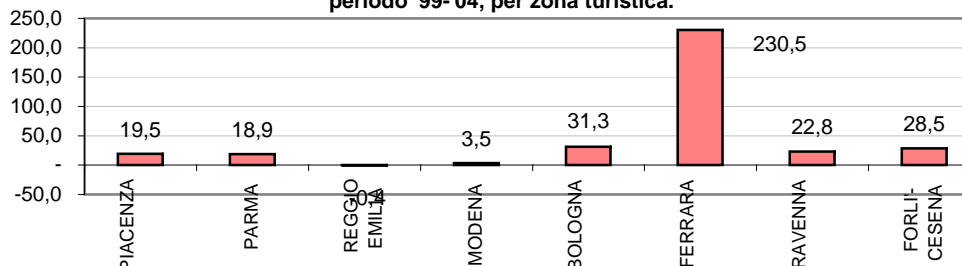


Fig. 3 - Variazione percentuale presente nelle strutture recettive regionali nel periodo '99-'04, per zona turistica.



Prendendo a riferimento i dati del 2003 si nota che il 73% delle presenze ha interessato strutture recettive collocate in Riviera. Il turismo delle città interessa in modo determinante Bologna; Modena si colloca in seconda posizione rispetto all'area metropolitrana. Turismo appenninico e termale interessano maggiormente la zona ovest. (Tav. 4).

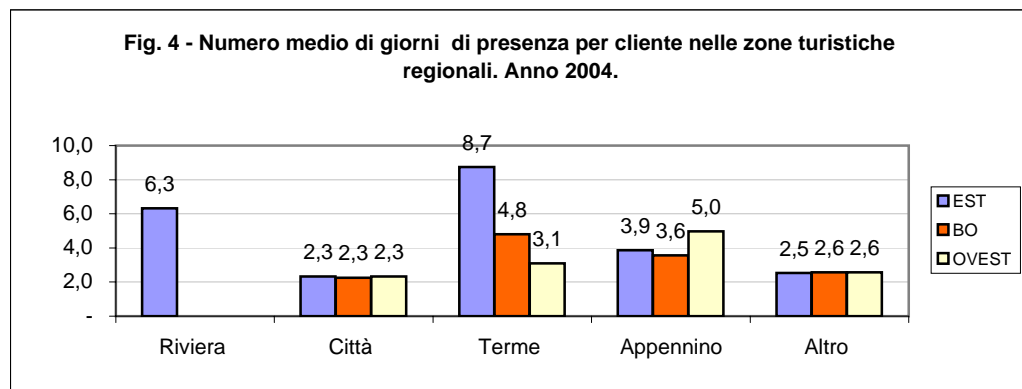
Il numero medio di giorni di presenza per ospite è di 4,8 giorni con una articolazione differenziata per le diverse zone turistiche regionali (Fig. 4):

- 6,4 giorni in riviera
- 5,3 giorni nelle zone termali
- 5,0 giorni negli appennini
- 2,2 giorni nelle città.

Tav. 4 - Numero di presenze nelle strutture recettive regionali per provincia e zona turistica. Anno 2004

Province	Riviera	Città	Terme	Appenn	Altro	TOTALE
PIACENZA		266.149	84.465	55.997	171.568	578.179
PARMA		425.116	804.543	135.493	286.460	1.651.612
REGGIO EMILIA		283.826	-	186.364	349.839	820.029
MODENA		495.314	-	325.017	480.314	1.300.645
BOLOGNA		1.719.027	160.520	129.704	1.256.223	3.265.474
FERRARA	2.088.943	376.381	-	-	150.650	2.615.974
RAVENNA	5.387.281	403.497	134.750	-	148.343	6.073.871
FORLI'-CE	4.233.665	114.356	400.266	86.786	159.513	4.994.586
RIMINI	14.887.097	-	-	101.423	-	14.988.520
TOTALE	26.596.986	4.083.666	1.584.544	1.020.784	3.002.910	36.288.890
% Provincia	73	11	4	3	8	100

Fig. 4 - Numero medio di giorni di presenza per cliente nelle zone turistiche regionali. Anno 2004.



	Riviera	Città	Terme	Appennino	Altro	TOTALE
EST		6,3	2,3	8,7	3,9	5,9
BO			2,3	4,8	3,6	2,5
OVEST			2,3	3,1	5,0	2,8
RER	6,3	2,3	5,2	4,5	2,6	4,7

Le strutture recettive sono utilizzate solo parzialmente nel corso dell'anno e in modo articolato in funzione dell'offerta turistica espressa dal territorio. Pertanto la percentuale di utilizzazione delle strutture (calcolata attraverso il rapporto tra numero di presenze e numero potenziale di posti letto per anno di 365 giorni) risulta considerevolmente differenziata (Tav. 5):

- a) l'area EST, caratterizzata da un'offerta turistica spiccatamente stagionale, presenta livelli di utilizzazione delle strutture mediamente inferiori al 30%;
- b) l'Area Metropolitana di Bologna, per essere il baricentro della Regione, ospitare l'Università e la Fiera, ecc. raggiunge un livello di utilizzazione di quasi il 50%;
- c) gli altri Comuni capoluogo di provincia registrano livelli inferiori di almeno 10 punti percentuali a quelli di Bologna

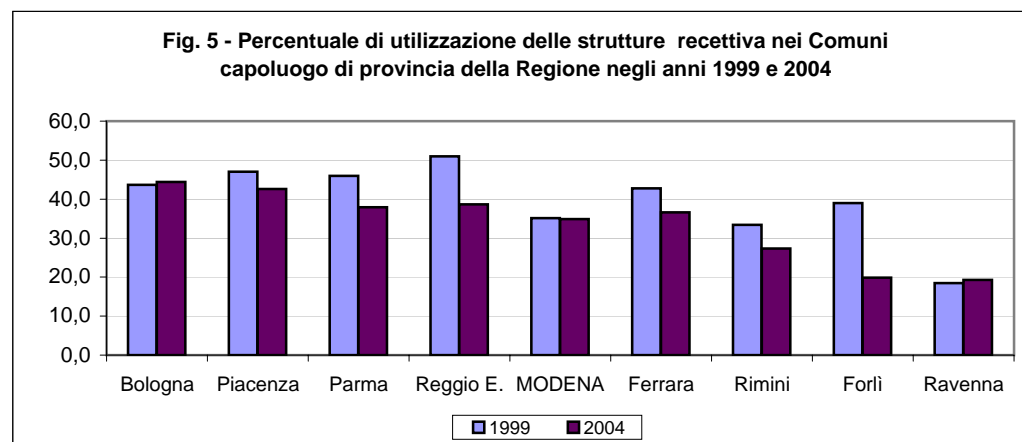
La tabella e il grafico (Tav. 5, Fig. 5) evidenziano il peggioramento dei livelli di utilizzazione delle strutture per l'area EST, il costante miglioramento di Bologna e il peggioramento diffuso nell'area OVEST con la controtendenza di Modena, almeno fino al 2003.

Tav. 5 - Percentuale di utilizzazione delle strutture recettive nei Comuni Capoluogo di Provincia della Regione - Anni 1999/2004

Comune	1999	2000	2001	2002	2003	2004
Bologna	43,7	44,7	48,6	49,4	49,4	44,4
Piacenza	47,0	47,0	42,6	43,0	43,0	42,6
Parma	45,9	49,1	49,9	38,9	38,6	37,9
Reggio E.	51,0	49,4	52,1	48,7	38,3	38,7
MODENA	35,1	35,4	36,8	38,5	38,3	34,9
Ferrara	42,8	37,1	37,7	38,5	35,1	36,6
Rimini	33,4	34,0	30,6	28,3	28,4	27,3
Forlì	38,9	20,7	24,6	22,0	20,6	19,9
Ravenna	18,5	18,1	20,1	19,3	20,1	19,3
totale	30,1	30,4	29,9	28,4	28,6	27,4

(*) per la nuova struttura 5 st (aperta ott_05) considerate le presenze ma non i posti letto anno

Fig. 5 - Percentuale di utilizzazione delle strutture recettive nei Comuni capoluogo di provincia della Regione negli anni 1999 e 2004



PRESENZE NEL COMUNE DI MODENA

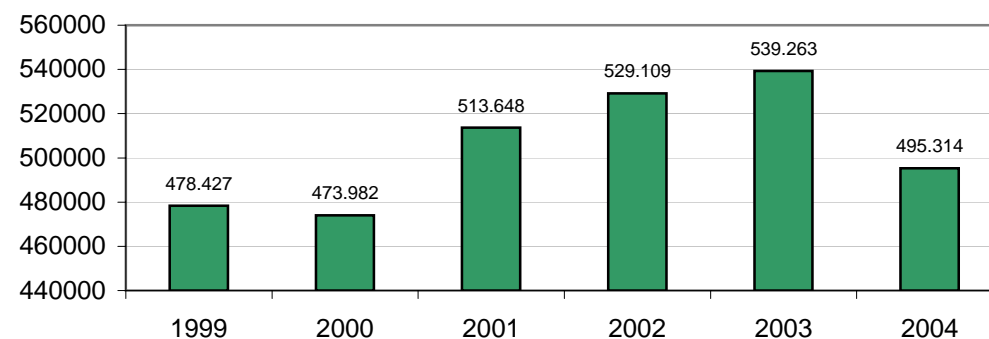
L'analisi dei dati degli ultimi anni delle presenze mensili nelle strutture recettive alberghiere e complementari ubicate nel Comune di Modena ha evidenziato che il massimo si è raggiunto nel 2003 e che nel 2004, anche in concomitanza con la crisi economica che può avere determinato influssi negativi anche nel classico turismo d'affari, si è registrata una flessione pari all'8,1% (Tav. 6, Fig. 6).

Tuttavia, nonostante tutte le difficoltà incontrate, le strutture recettive modenesi hanno mantenuto, anche nel 2004, poco meno di mezzo milione di presenze.

Tav. 6 - Presenze di italiani e stranieri nel Comune di Modena, nel periodo 1999-2004.

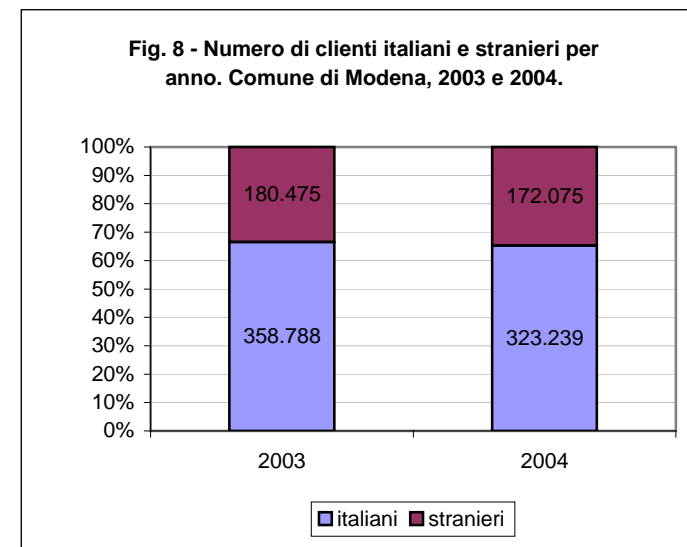
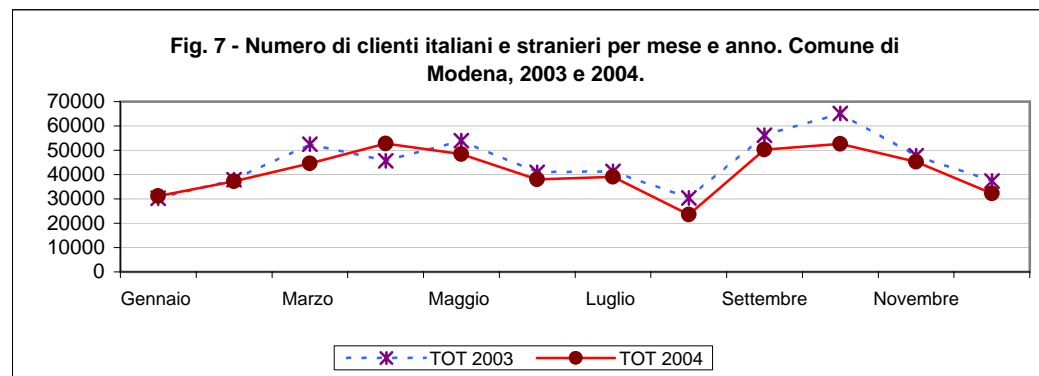
mese	1999	2000	2001	2002	2003	2004
Gennaio	27388	27024	31385	30554	30271	31192
Febbraio	31580	31637	34859	38755	37839	37214
Marzo	44045	44536	43418	50691	52537	44642
Aprile	47360	45381	50313	47834	45668	52806
Maggio	51983	49189	54849	60926	53899	48360
Giugno	37746	42034	42032	38376	40969	38041
Luglio	34578	37067	37427	37617	41363	39045
Agosto	25207	22859	26813	28319	30346	23613
Settembre	55947	43631	50846	57013	56162	50305
Ottobre	50014	54198	55102	55747	65109	52648
Novembre	41801	42000	47530	50132	47700	45258
Dicembre	30778	34426	39074	33145	37400	32190
TOTALE	478427	473982	513648	529109	539263	495314

Fig. 6 - Presenze di italiani e stranieri nel Comune di Modena nel periodo 1999-2004.



La distribuzione delle presenze mensili risulta, per gli anni 2003 e 2004, simile anche se le curve si rivolgono decisamente al ribasso con picchi preoccupanti in primavera, agosto e ottobre (Fig. 7).

Nello stesso periodo si conferma la provenienza dei clienti: 2/3 delle presenze sono fornite da residenti in Italia e 1/3 in Paesi esteri (Fig. 8).



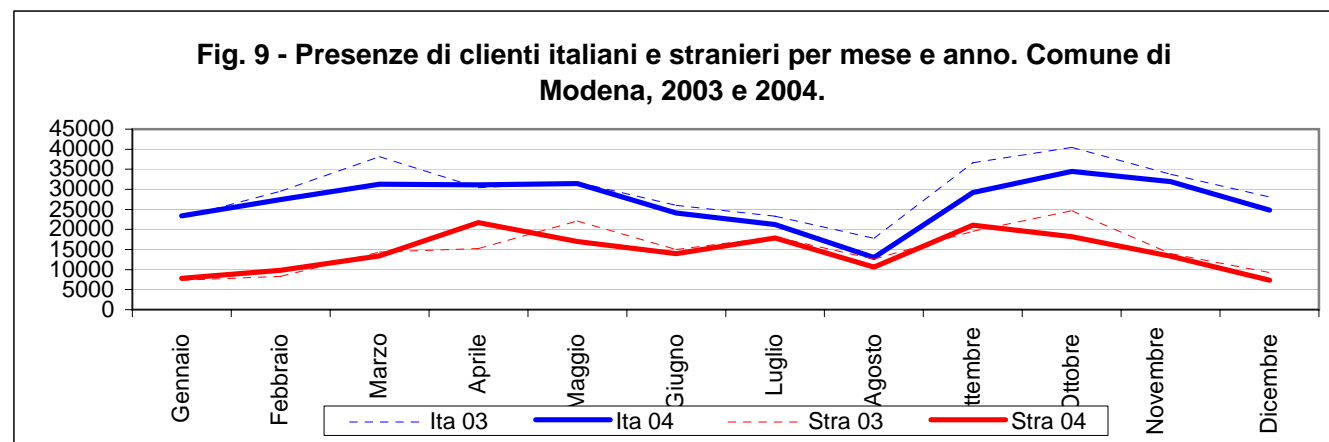
L'analisi delle presenze degli anni 2003 e 2004 evidenzia che i clienti italiani registrano una contrazione doppia rispetto a quella dei clienti stranieri, rispettivamente - 9,9% e - 4,7%. L'ulteriore articolazione per mese mostra che la minore presenza di italiani é compensata in parte da una maggiore presenza o da una minore contrazione di stranieri (Tav. 4). In particolare nel secondo semestre 2004 si riscontrano le peggiori performance degli ultimi anni.

Le Fig. 9 mostra che negli ultimi due anni le presenze di italiani e stranieri per mese si sono ridotte in modo sostanzialmente simile nei diversi mesi.

Tav. 7 - Presenze di italiani e stranieri per mese e anno. Comune di Modena .

mese	Ita 03	Ita 04	Stra 03	Stra 04	Tot2003	Tot 2004	Ita var %	Stra var %	Tot var %
Gennaio	22.970	23.366	7.301	7.826	30.271	31.192	1,7	7,2	3,0
Febbraio	29.535	27.419	8.304	9.795	37.839	37.214	-7,2	18,0	-1,7
Marzo	38.161	31.244	14.376	13.398	52.537	44.642	-18,1	-6,8	-15,0
Aprile	30.390	31.078	15.278	21.728	45.668	52.806	2,3	42,2	15,6
Maggio	31.773	31.398	22.126	16.962	53.899	48.360	-1,2	-23,3	-10,3
Giugno	25.996	24.069	14.973	13.972	40.969	38.041	-7,4	-6,7	-7,1
Luglio	23.264	21.198	18.099	17.847	41.363	39.045	-8,9	-1,4	-5,6
Agosto	17.763	12.975	12.583	10.638	30.346	23.613	-27,0	-15,5	-22,2
Settembre	36.654	29.234	19.508	21.071	56.162	50.305	-20,2	8,0	-10,4
Ottobre	40.423	34.490	24.686	18.158	65.109	52.648	-14,7	-26,4	-19,1
Novembre	33.752	31.935	13.948	13.323	47.700	45.258	-5,4	-4,5	-5,1
Dicembre	28.107	24.833	9.293	7.357	37.400	32.190	-11,6	-20,8	-13,9
totale	358.788	323.239	180.475	172.075	539.263	495.314	-9,9	-4,7	-8,1

Fig. 9 - Presenze di clienti italiani e stranieri per mese e anno. Comune di Modena, 2003 e 2004.



PRESENZE DI ITALIANI E STRANIERI NEL 2004

Passando ad analizzare i dati del 2004, si riscontra che gli arrivi sono stati 237.515 con 495.314 presenze.

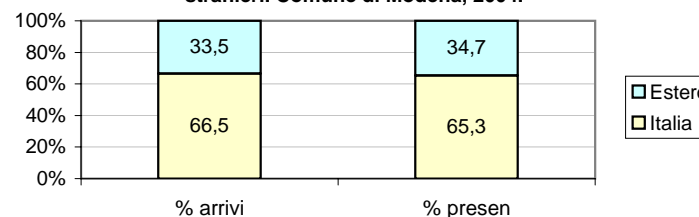
La domanda complessiva è effettuata per i 2/3 dei clienti italiani e per la parte restante da stranieri (Tav.8, Fig.10).

Quasi il 90% delle presenze é registrato presso strutture alberghiere e il 10% in esercizi complementari (Tav. 9, Fig. 11).

Tav. 8 - Numero di arrivi e di presenze di italiani e stranieri. Comune di Modena, 2004.

Provenier	arrivi	presenze	% arrivi	% presen
Italia	157.880	323.239	66,5	65,3
Eestero	79.635	172.075	33,5	34,7
TOTALE	237.515	495.314	100,0	100,0

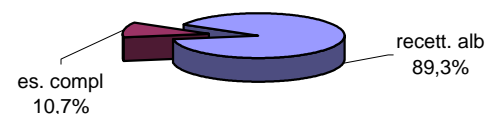
Fig. 10 - Percentuali di arrivi e di presenze di italiani e stranieri. Comune di Modena, 2004.



Tav. 9 - Presenze di italiani e stranieri per tipologie recettive. Modena, 2004.

Provenier	recett. alb	es. compl	Totale
Italia	290.408	32.831	323.239
Eestero	151.885	20.190	172.075
TOTALE	442.293	53.021	495.314

Fig. 11 - Percentuale di presenza di italiani e stranieri per tipologie recettive. Modena, 2004.

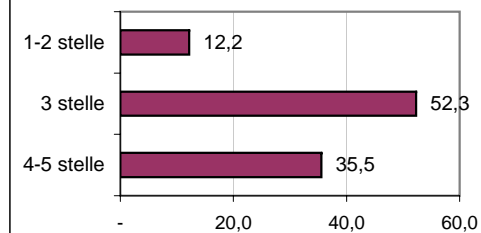


Il 35% delle presenze si registra nelle strutture più prestigiose (4 e 5 stelle), il 52% negli Alberghi 3 stelle e il 12% nelle strutture più modeste (Tav 10, Fig. 12).

**Tav. 10 - Presenze per tipologia esercizio alberghiero.
Comune di Modena, 2004.**

Tipol es.	presenze	% pres.
4-5 stelle	157.169	35,5
3 stelle	231.276	52,3
1-2 stelle	53.848	12,2
Totale	442.293	100,0

Fig. 12 - Percentuale di presenze per tipologia alberghiera. Comune di Modena, 2004.

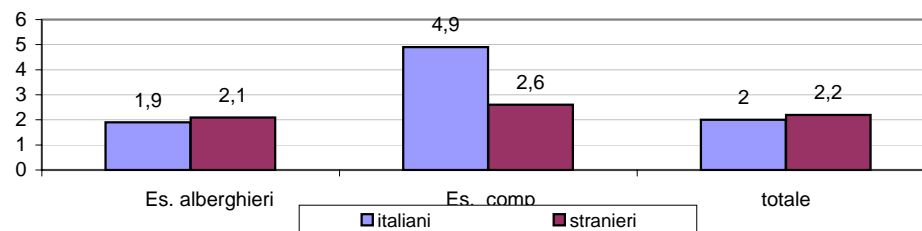


Il numero di giorni mediamente passati nelle strutture alberghiere é più alto per gli ospiti provenienti dall'estero che permangono nelle strutture modenesi mediamente per 2,2 giorni a fronte dei 2,0 giorni degli italiani (Tav. 11, Fig. 13). Inoltre la presenza media varia in maniera inversa alla qualità recettiva: passando da 1,5 giorni in una struttura a 5 stelle a 3,0 giorni in un albergo ad 1 stella, fino a posizionarsi a 3,7 giorni negli esercizi complementari (Tav. 12). Risulta evidente come chi deve fermarsi per diversi giorni in città predilige strutture meno ricercate/costose.

TAV. 11 - Numero di presenze negli esercizi alberghieri e complementari per provenienza dei clienti. Comune di Modena, 2004.

Provenien.	Es. alberghieri		Es.complementari		Totale	
	arrivi	presenze	arrivi	presenze	arrivi	presenze
Italia	151.158	290.408	6.722	32.831	157.880	323.239
Eestero	71.947	151.885	7.688	20.190	79.635	172.075
Totale	223.105	442.293	14.410	53.021	237.515	495.314
% Italia	95,7	89,8	4,3	10,2	100,0	100,0
% Estero	90,3	88,3	9,7	11,7	100,0	100,0
% Totale	93,9	89,3	6,1	10,7	100,0	100,0

Fig. 13 - Numero medio di giorni di permanenza nelle strutture recettive modenesi per provenienza dell'ospite e per tipologia recettiva. Comune di Modena, 2004.



Tav. 12 - Numero di giorni di permanenza nelle strutture recettive modenesi per provenienza e tipologia recettiva. Comune di Modena, 2004.

proven.	5 stelle	4 stelle	3 stelle	2 stelle	1 stelle	R_T_al	Es_compl
ITALIA	1,3	1,6	1,9	2,0	2,9	18,9	4,9
estero	1,6	1,8	2,3	2,2	3,2	60,0	2,6
TOTALE	1,5	1,7	2,0	2,1	3,0	24,9	3,7

PROVENIENZA ITALIANI NEL 2004

Nel corso del 2004, gli ospiti italiani delle sole strutture alberghiere hanno totalizzato oltre 290 mila presenze. Gli ospiti italiani provengono da tutte le Regioni: il 44,4% delle presenze è rappresentato da residenti nelle regioni del Nord, il 23% del Centro e il 32,6 Sud-Isole (Tav.13, Fig. 14).

Inoltre il 74,8% delle presenze sono originate da spostamenti di residenti in solo 8 Regioni : 4 settentrionali (Piemonte, Lombardia, Veneto e Emilia-Romagna), 2 centrali (Toscana e Lazio) e 2 meridionali (Campania e Puglia). (Tav.14)

Il minimo di presenze dei turisti italiani, residenti nelle differenti zone del Paese, si registra nei mesi di giugno, luglio e agosto (Tav. 13, Tav. 14 e Fig. 15) .

Tav. 13 - Presenze italiane per mese, posti letto e grado di utilizzazione delle strutture. Comune di Modena, 2004.

provenienza	GE	FE	MAR	APR	MA	GIU	LU	AGO	SET	OTT	NOV	DIC	totale	% presen.
NORD	9.310	10.684	12.413	13.439	11.935	9.932	8.435	5.179	11.353	13.776	12.538	9.927	128.921	44,4
CENTRO	5.399	6.500	5.728	6.167	6.778	4.682	4.298	2.520	5.981	7.478	6.463	4.832	66.826	23,0
SUD-ISOLE	6.153	7.600	10.130	8.544	9.507	6.832	6.445	3.817	8.971	9.879	9.542	7.241	94.661	32,6
totale presenze	20.862	24.784	28.271	28.150	28.220	21.446	19.178	11.516	26.305	31.133	28.543	22.000	290.408	100,0
posti letto	91.104	91.104	91.104	91.104	91.104	91.104	91.104	91.104	91.104	91.104	91.104	91.104	1.093.251	
% utiliz_Italiani	22,9	27,2	31,0	30,9	31,0	23,5	21,1	12,6	28,9	34,2	31,3	24,1	26,6	

Fig. 14 - Percentuale di presenze ospiti italiani per area geografica, anno 2004.

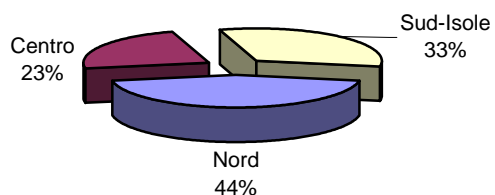
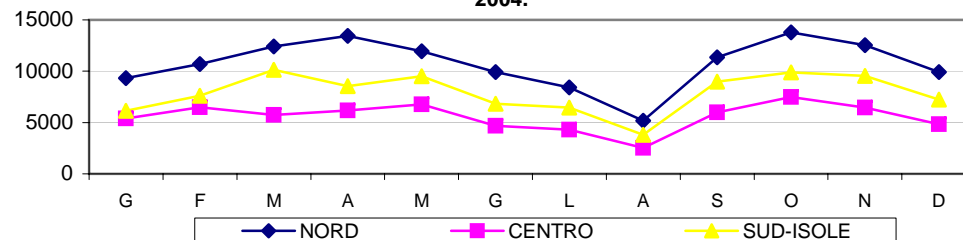


Fig. 15 - Presenze di clienti italiani per mese e zona. Comune di Modena, 2004.



Tav. 14 - presenze italiane mensili per Regioni di provenienza. Comune di Modena, 2004.

provenienza	GE	FE	MAR	APR	MA	GIU	LU	AGO	SET	OTT	NOV	DIC	totale
VALLE D'AOSTA	23	26	35	34	20	46	15	20	19	91	33	42	404
TRENTO	120	126	108	97	184	166	52	41	174	293	229	146	1.736
BOLZANO	179	200	200	243	254	126	205	107	185	354	302	169	2.524
FRIULI	355	369	486	667	472	337	212	132	433	733	783	342	5.321
LIGURIA	600	857	903	888	789	647	488	276	910	797	947	631	8.733
VENETO	1.068	1.393	1.495	1.476	1.481	1.437	949	596	1.400	1.749	1.856	1.272	16.172
PIEMONTE	2.012	2.236	2.473	2.371	2.155	1.695	1.556	742	2.072	2.400	2.101	2.089	23.902
EMILIA-R.	2.344	2.589	3.320	3.646	3.111	2.652	2.288	1.682	2.711	3.686	2.603	2.435	33.067
LOMBARDIA	2.609	2.888	3.393	4.017	3.469	2.826	2.670	1.583	3.449	3.673	3.684	2.801	37.062
UMBRIA	327	566	459	349	407	264	212	152	402	427	398	328	4.291
MARCHE	553	790	729	796	982	791	693	406	978	949	919	776	9.362
TOSCANA	2.069	1.902	1.714	1.795	1.717	1.308	1.074	652	1.777	1.845	1.662	1.326	18.841
LAZIO	2.450	3.242	2.826	3.227	3.672	2.319	2.319	1.310	2.824	4.257	3.484	2.402	34.332
CAMPANIA	1.869	2.541	2.505	2.474	3.238	2.516	2.235	957	2.863	3.053	3.202	3.090	30.543
PUGLIA	1.736	2.013	2.575	1.846	2.398	1.658	1.757	1.231	2.221	2.291	2.252	1.449	23.427
MOLISE	68	186	133	83	167	124	112	61	124	135	79	58	1.330
BASILICATA	237	277	286	320	330	217	212	142	306	377	350	210	3.264
SARDEGNA	257	420	1.308	1.141	470	320	267	146	461	627	479	337	6.233
ABRUZZO	476	553	695	703	884	486	606	352	706	881	821	445	7.608
CALABRIA	561	657	986	664	717	638	430	346	750	923	879	838	8.389
SICILIA	949	953	1.642	1.313	1.303	873	826	582	1.540	1.592	1.480	814	13.867
TOTALE ITALIA	20.862	24.784	28.271	28.150	28.220	21.446	19.178	11.516	26.305	31.133	28.543	22.000	290.408

PROVENIENZA STRANIERI NEL 2004

Nel periodo gennaio - dicembre 2004 le strutture alberghiere modenesi hanno registrato quasi 152 mila presenze di stranieri provenienti da oltre 50 Paesi. Gli stranieri provenivano per il 69% dall'Europa, l'11,7% dalle Americhe, l'8,5% dall'Asia e il 7,4% dal Medio Oriente e dall'Africa (Fig. 16, Tav. 15 e Tav. 16).

Una parte considerevole delle presenze, il 44,0%, (Fig. 17) è riconducibile a soli 8 Paesi:

- 3 Paesi UE (Germania, Francia e Regno Unito 27,8%)
- Svizzera (4,0%)
- USA (6,3%)
- Giappone e Cina (3,9%)
- Russia (2,1%).

Tav. 15 - Presenze per zona geografica. Comune di Modena, 2004

proven	presen	% pres
EUROPA	104.021	68,5
RUSSIA	3.254	2,1
MO + AFRICA	11.210	7,4
ASIA	12.982	8,5
N. AMERICA	11.300	7,4
S. AMERICA	6.467	4,3
ALTRI PAESI	2.651	1,7
Totale	151.885	100,0

Fig. 16 - Presenze di stranieri negli esercizi alberghieri per zona di provenienza. Comune di Modena, 2004.

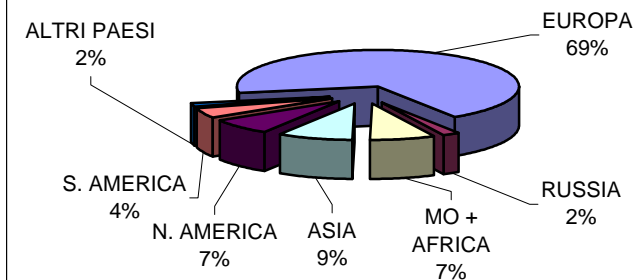
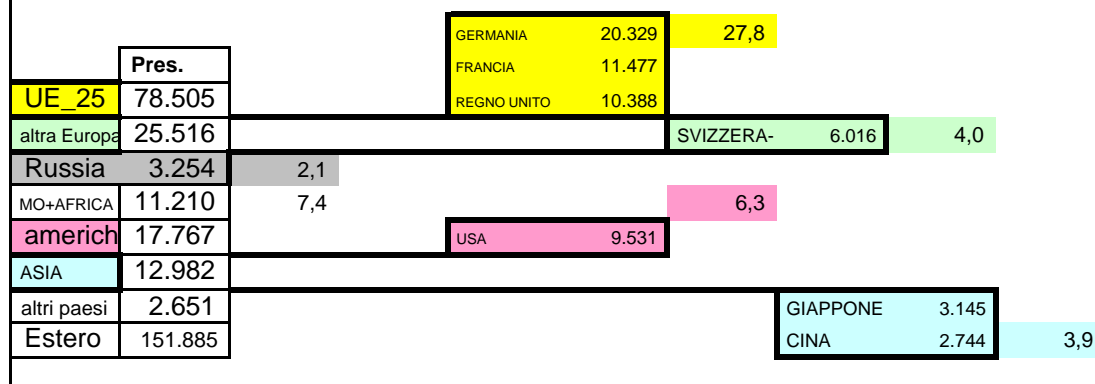


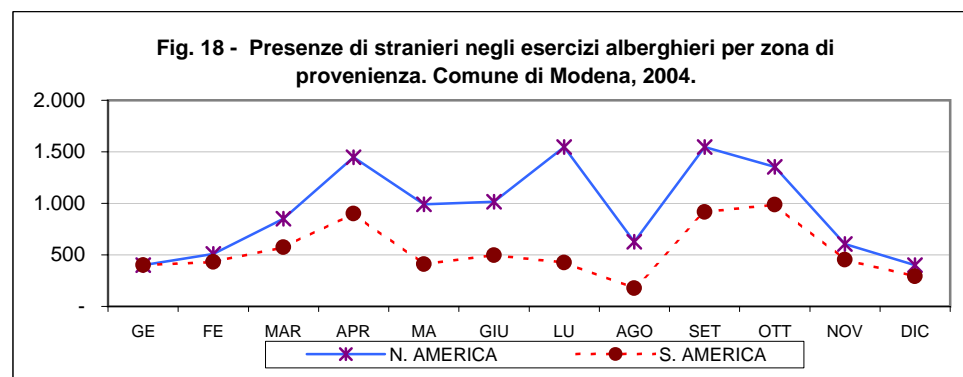
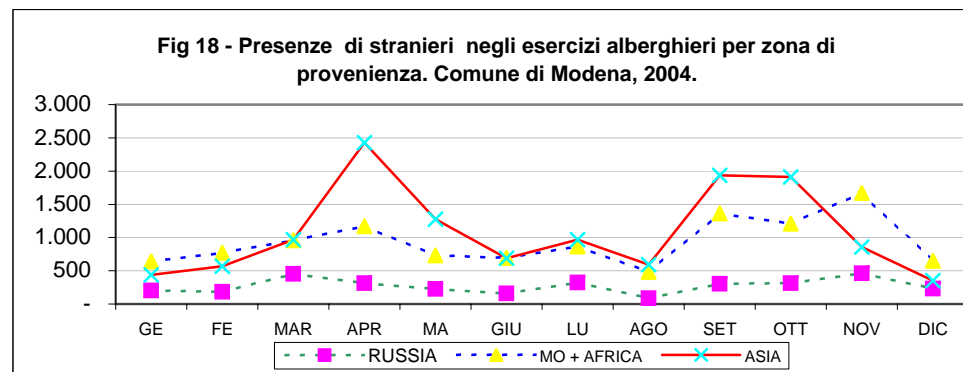
Fig. 17 - Presenze e percentuale relativa per aree geografiche e Paesi maggiormente interessati. Comune di Modena, 2004.



Tav. 16- Presenze di stranieri negli esercizi alberghieri per mese e per macro aree. Comune di Modena, 2004.

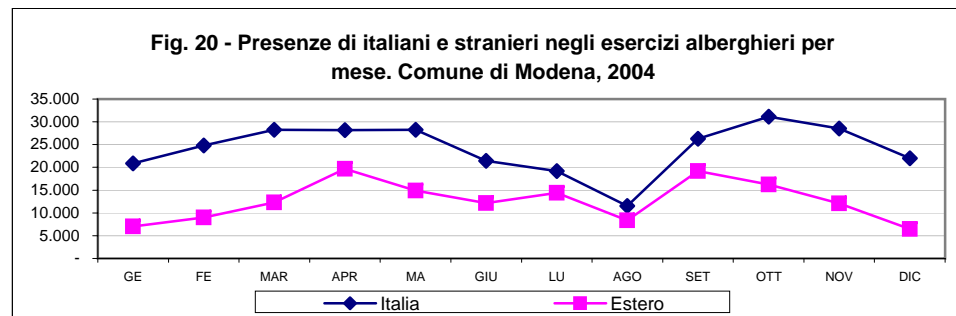
provenienza	GE	FE	MAR	APR	MA	GIU	LU	AGO	SET	OTT	NOV	DIC	totale	% pres
EUROPA	4.821	6.365	8.310	13.078	11.024	8.934	10.141	6.235	12.740	10.025	7.909	4.439	104.021	68,5
RUSSIA	202	183	451	313	224	159	323	89	303	314	462	231	3.254	2,1
MO + AFRICA	639	771	959	1.169	733	694	869	481	1.363	1.208	1.672	652	11.210	7,4
ASIA	439	567	969	2.425	1.276	688	966	593	1.937	1.914	855	353	12.982	8,5
N. AMERICA	402	509	852	1.447	991	1.017	1.548	626	1.546	1.355	606	401	11.300	7,4
S. AMERICA	401	431	575	900	411	496	426	177	915	989	454	292	6.467	4,3
ALTRI PAESI	128	168	186	374	243	187	154	146	393	425	128	119	2.651	1,7
Totale	7.032	8.994	12.302	19.706	14.902	12.175	14.427	8.347	19.197	16.230	12.086	6.487	151.885	100,0

Le presenze sono diversamente articolate per area di provenienza e per mese (Fig. 16, Fig. 18, Fig. 19, Tav. 16)



Tuttavia il comportamento complessivo degli stranieri non si differenzia sostanzialmente da quello degli italiani confermando la non complementarità della domanda globale (Fig. 20, Tav. 17).

Le quasi 152 mila presenze di stranieri sono dettagliatamente indicate, negli oltre 50 Paesi di provenienza, nella Tav. 18.



Tav. 17 - Presenze di italiani e stranieri negli esercizi alberghieri per mese. Comune di Modena, 2004

provenienza	GE	FE	MAR	APR	MA	GIU	LU	AGO	SET	OTT	NOV	DIC	total
Italia	20.862	24.784	28.271	28.150	28.220	21.446	19.178	11.516	26.305	31.133	28.543	22.000	290.408
Estero	7.032	8.994	12.302	19.706	14.902	12.175	14.427	8.347	19.197	16.230	12.086	6.487	151.885
Totale	27.894	33.778	40.573	47.856	43.122	33.621	33.605	19.863	45.502	47.363	40.629	28.487	442.293

Tav. 18 - Presenze di stranieri negli esercizi alberghieri per mese e per macro aree. Comune di Modena, 2004.

provenienza	GE	FE	MAR	APR	MA	GIU	LU	AGO	SET	OTT	NOV	DIC	TOTA	% total
GERMANIA	735	940	1399	2720	3320	2087	1585	1487	2600	1763	1023	670	20329	13,4
ALTRI P. EUROPA	1111	1411	1644	1357	1505	1418	1654	815	1492	1376	1541	1012	16336	10,8
FRANCIA	406	660	870	1820	954	698	1141	945	1465	1297	797	424	11477	7,6
REGNO UNITO	561	673	863	1317	758	1052	1058	566	1101	1141	892	406	10388	6,8
STATI UNITI	326	417	737	1233	710	906	1378	507	1247	1162	533	375	9531	6,3
SVIZZERA-LIECH	222	266	424	838	695	617	611	419	769	604	378	173	6016	4,0
SPAGNA	257	557	386	741	526	306	265	286	634	531	678	250	5417	3,6
SVEZIA	268	446	502	470	692	428	390	123	464	597	380	198	4958	3,3
AUSTRIA	260	138	430	795	495	601	294	98	436	537	242	372	4698	3,1
AFRICA MEDITER	437	408	493	443	318	206	247	198	581	571	388	365	4655	3,1
ALTRI ASIA	132	210	405	936	329	202	303	214	572	621	302	90	4316	2,8
PAESI BASSI	134	180	271	513	450	466	641	372	356	349	288	45	4065	2,7
BELGIO	105	224	277	574	290	216	782	441	354	265	294	136	3958	2,6
GRECIA	153	131	323	619	399	123	166	184	613	323	206	113	3353	2,2
RUSSIA	202	183	451	313	224	159	323	89	303	314	462	231	3254	2,1
GIAPPONE	123	175	266	483	609	153	161	139	374	306	253	103	3145	2,1
CINA	18	51	185	698	116	193	258	91	360	546	153	75	2744	1,8
ALTRI PAESI	128	168	186	374	243	187	154	146	393	425	128	119	2651	1,7
POLONIA	180	189	113	174	221	134	387	101	218	335	242	226	2520	1,7
PAESI AMERICA L	155	147	282	183	160	190	177	103	253	335	135	120	2240	1,5
AUSTRALIA	134	105	82	181	164	100	186	132	497	343	70	40	2034	1,3
BRASILE	84	125	83	335	122	138	110	34	350	262	206	134	1983	1,3
PAESI M. ORIENTE	29	57	176	264	127	140	305	33	277	203	122	76	1809	1,2
CANADA	76	92	115	214	281	111	170	119	299	193	73	26	1769	1,2
TURCHIA	43	142	121	186	81	72	79	30	167	124	606	44	1695	1,1
DANIMARCA	106	92	104	185	95	103	219	63	211	80	165	23	1446	1,0
ARGENTINA	141	133	181	171	57	73	39	19	191	298	49	17	1369	0,9
NORVEGIA	45	32	25	104	99	210	166	30	225	60	227	62	1285	0,8
REP. ECA	46	128	44	78	98	40	375	52	130	85	117	84	1277	0,8
ISRAELE	27	38	70	101	45	68	109	50	157	220	273	33	1191	0,8
ALTRI AFRICA	87	52	53	75	112	150	57	69	101	58	125	105	1044	0,7
UNGHERIA	93	68	125	42	43	80	82	32	222	81	119	10	997	0,7
CROAZIA	28	42	93	94	101	102	66	50	74	75	110	153	988	0,7
POTOGALLO	46	45	80	180	62	78	50	46	76	151	90	23	927	0,6
ISLANDA	5	3	1	5	6	0	4	0	843	16	8	0	891	0,6
SLOVENIA	8	45	102	158	103	13	23	28	215	71	33	19	818	0,5
FINLANDIA	27	30	135	127	39	62	54	7	68	172	17	21	759	0,5
IRLANDA	15	52	87	107	25	43	61	63	133	77	33	13	709	0,5
MESSICO	14	11	23	160	44	83	49	18	81	39	28	18	568	0,4
EGITTO	4	67	24	56	29	11	48	95	42	22	61	25	484	0,3
COREA DEL SUD	19	22	15	114	36	22	25	7	29	41	42	34	406	0,3
NUOVA ZELANDA	13	4	16	13	22	18	33	10	105	57	35	11	337	0,2
SUD AFRICA	12	7	22	44	21	47	24	6	38	10	97	4	332	0,2
LUSSEMBURGO	7	12	8	56	34	38	49	21	31	18	12	6	292	0,2
VENEZUELA	7	15	6	51	28	12	51	3	40	55	36	3	307	0,2
SLOVACCHIA	3	1	4	4	14	19	18	6	10	21	17	0	117	0,1
TOT PAESI ESTER	7032	8994	12302	19706	14902	12175	14427	8347	19197	16230	12086	6487	151885	100,0

CONCLUSIONI

I dati del 2004 evidenziano una sensibile riduzione degli arrivi che riporta a poco meno di 500 mila le presenze nelle strutture recettive alberghiere e complementari modenesi, pertanto una puntuale riflessione si rivela necessaria.

Modena occupa una posizione privilegiata rispetto al sistema nazionale dei trasporti, pertanto potrebbe aspirare ad intercettare una sia pur minuscola quota degli oltre 4 milioni di turisti ospiti della riviera romagnola e degli altri oltre 40 milioni di turisti di passaggio, italiani e stranieri, diretti al sud o al nord. Per dare concretezza alla riflessione si ritiene opportuno segnalare che ospitare anche per una sola notte un turista di passaggio ogni 10.000, comporterebbe un incremento di oltre 4.000 presenze per anno. Ciò contribuirebbe ad aumentare il grado di utilizzazione delle strutture recettive che, pur risultando Modena in una buona posizione rispetto al contesto regionale, è decisamente bassa e, probabilmente responsabile sia dei prezzi praticati che di una sempre maggiore difficoltà nello stabilizzare gli addetti del comparto.

Un'efficace politica di incoming non può pertanto prescindere da una approfondita analisi dei dati disponibili che consenta di precisare i limiti strutturali dell'offerta oltre a definire le nuove proposte capaci di attrarre nuove quote di consumatori appartenenti ad una delle tante "tribù" che, una volta individuata la specifica motivazione di nicchia, possono rafforzare la domanda complessiva.

La prossima disponibilità dei dati elementari riferiti alla singola struttura recettiva consentirà di analizzare più compiutamente l'offerta e la domanda turistica oltre a valutare meglio gli effetti indotti, sia nel turismo di affari che delle famiglie, dagli eventi realizzati a scala locale. Deve essere presa in considerazione la capacità attrattiva complessiva, che risente positivamente della diversificazione dell'offerta turistica proposta dal sistema territoriale vasto specialmente quando in un raggio di poche decine di chilometri riesce a proporre alta tecnologia, ambiente, cultura, ecc..

In questo contesto, dovrebbe essere valutato come potenziale positivo, che meriterebbe una specifica analisi, anche il "turismo della salute" (che richiede strutture adeguate con un buon rapporto qualità-prezzo) oppure il turismo giovanile che (con l'ormai consolidato rito di passaggio rappresentato dal "grand tour" di Interail, da Erasmus, ecc.) potrebbe contribuire a fare conoscere oggi la città ai potenziali clienti di domani.

Publicato dal S.Statistica del Comune di Modena in data 10 Gennaio 2006