



Servizio Statistica

del Comune di Modena

Assessorato alle Politiche Economiche, Osservatorio Prezzi e Sportello Unico
Settore Politiche economiche

ANALISI DEI DATI ANNO 2005
DEGLI ARRIVI E PRESENZE
NELLE STRUTTURE RECETTIVE
PRESENTI NEL COMUNE DI MODENA

**A cura del
Servizio Statistica**

Settembre 2007

PREMESSA

Il comparto turistico costituisce l'attività principale diretta per varie centinaia di operatori presenti nel Comune di Modena e rappresenta anche un importante strumento di promozione della nostra città e del territorio nei confronti dei turisti di oggi e di domani. Per tale motivo è essenziale comprendere l'evoluzione del comparto, individuare le eventuali criticità e definire le possibili soluzioni.

Il report è stato realizzato analizzando i dati ufficiali, della rilevazione annuale Istat sulla utilizzazione delle strutture recettive comunali, e consente una prima valutazione dell'annata turistica 2005.

Alcuni numeri, desunti dal presente elaborato, possono servire ad esprimere sinteticamente la struttura della domanda e dell'offerta:

- poco meno di 500 mila presenze, pari a quasi il 40% delle presenze in tutta la Provincia;
- presenze clienti: italiani - 5,5%, stranieri +7,8%;
- grado di utilizzazione delle strutture recettive 33,4% a fronte del 19,4% della Provincia;
- provenienza ospiti: 2/3 da italiani e la parte restante da stranieri;
- strutture alberghiere e complementari: 89% delle presenze sono registrate presso strutture alberghiere e il 11% in esercizi complementari;
- tipologia strutture alberghiere: 37,7% delle presenze si effettua nelle strutture più prestigiose (4 e 5 stelle), il 54,5% negli Alberghi 3 stelle e il 7,8% nelle strutture più modeste;
- numero medio presenze per ospite: ospiti stranieri 2,5 giorni, italiani 2,0 giorni;
- numero medio presenze per tipologia di struttura recettiva: varia in modo inverso alla qualità recettiva da 1,6 giorni in una struttura a 5 stelle a 3,5 giorni in un albergo ad 1 stella, fino a posizionarsi a 3,4 giorni negli esercizi complementari;
- il 68,1% delle presenze italiane, sono originate da spostamenti di residenti in 8 Regioni: 4 settentrionali, 2 centrali e 2 meridionali
- oltre 50 le nazionalità registrate nelle strutture recettive modenesi; il 70% residenti in Europa, l' 12% nelle Americhe, l' 7% in Asia e il 5% in Medio Oriente e Africa;
- 4 mila il numero di nuove presenze potenziali per ogni 10 mila ospiti (della Riviera o del turismo di passaggio verso sud o verso nord) intercettati per almeno una notte.

PRESENZE REGIONE EMILIA-ROMAGNA

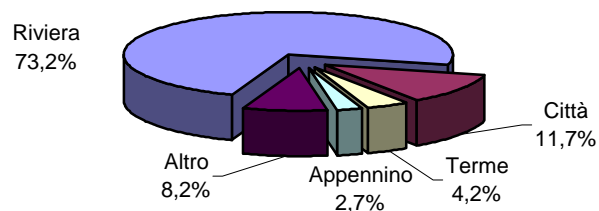
I dati disponibili sulle presenze nelle strutture alberghiere e complementari ubicate in Regione evidenziano che anche nel 2005 si sono registrate oltre 36 milioni di presenze: ciò conferma da un lato la sostanziale tenuta dell'ultimo triennio con la conferma della riduzione di oltre il 3% rispetto al 2001 (Tav. 1).

Le presenze del 2005 interessano principalmente la Riviera (circa 3/4 delle presenze), seguono le città (11,7%), il turismo termale (4,2%) e quello appenninico (2,7%) (Fig. 1).

Tav. 1 - Numero di presenze nelle strutture recettive regionali per anno e provincia

Provincia	2001	2002	2003	2004	2005
PIACENZA	404.053	454.347	531.929	578.179	600.481
PARMA	1.750.099	1.649.533	1.702.207	1.651.612	1.611.335
REGGIO EMILIA	979.118	869.241	756.203	820.029	831.110
MODENA	1.316.269	1.319.149	1.374.965	1.300.645	1.341.180
BOLOGNA	3.316.809	3.318.091	3.353.261	3.265.474	3.304.367
FERRARA	2.264.391	2.387.144	2.270.719	2.615.974	2.468.792
RAVENNA	6.278.246	6.197.875	6.241.727	6.073.871	6.080.388
FORLI'-CESENA	5.116.133	5.127.684	5.020.133	4.994.586	4.971.765
RIMINI	16.044.480	15.695.128	15.390.066	14.988.520	15.013.693
TOTALE	37.469.598	37.018.192	36.641.210	36.288.890	36.223.111
% totale =>	100,0	98,8	97,8	96,8	96,7

Fig. 1- Percentuale di presenze nelle strutture recettive regionali nel 2005



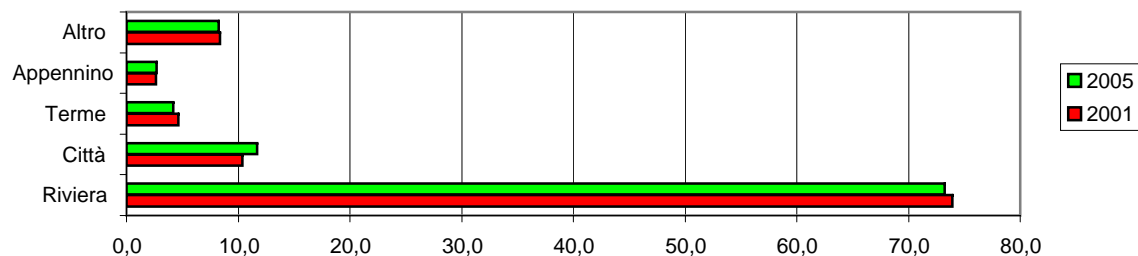
Le variazioni registrate nel quinquennio 2001-2005 nelle differenti zone turistiche della Regione sono sensibilmente differenziate. In particolare si può notare che l'incremento delle presenze registrato nelle città non é in grado di attenuare adeguatamente la riduzione riscontrata nel turismo termale e nella Riviera (Fig. 2 , TAV.2)

Tav. 2 - Numero di presenze nelle strutture recettive regionali per anno e zona turistica.

Z_turistica	2001	2002	2003	2004	2005
Riviera	27.709.255	27.374.397	26.876.970	26.596.986	26.519.861
Città	3.890.531	3.979.570	4.043.552	4.083.666	4.236.981
Terme	1.739.118	1.642.600	1.582.183	1.584.544	1.506.550
Appennino	998.090	973.717	1.030.141	1.020.784	971.549
Altro	3.132.604	3.047.908	3.108.364	3.002.910	2.988.170
TOTALE	37.469.598	37.018.192	36.641.210	36.288.890	36.223.111
% totale =>	100,0	98,8	97,8	96,8	96,7

Z_turistica	2001	2002	2003	2004	2005
Riviera	74,0	73,9	73,4	73,3	73,2
Città	10,4	10,8	11,0	11,3	11,7
Terme	4,6	4,4	4,3	4,4	4,2
Appennino	2,7	2,6	2,8	2,8	2,7
Altro	8,4	8,2	8,5	8,3	8,2
TOTALE	100,0	100,0	100,0	100,0	100,0

Fig. 2- Variazione percentuale presente nelle strutture recettive regionali nel periodo 2001-2005 per zona turistica



Il confronto delle presenze registrate a scala provinciale evidenzia che la Provincia di Modena, non considerando quella di Bologna che risente del comprendere l'Area metropolitana, si colloca in seconda posizione, dopo Parma.

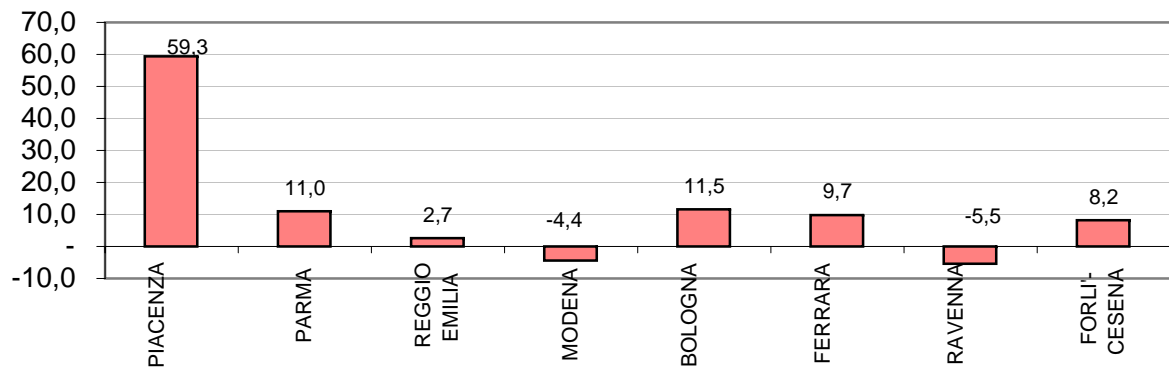
Nel quinquennio considerato, nelle città capoluogo di provincia si é registrato un incremento medio di presenze dell'8,9%. Tuttavia nelle città di Modena e Ravenna si é riscontrato un decremento compreso tra il 4 e il 5%. Da considerare con attenzione le performance delle città di Piacenza, Parma e Bologna. (Tav. 3, Fig. 3).

Tav. 3 - Numero di presenze nelle strutture recettive regionali collocate nelle città, per anno e provincia

Province	2001	2002	2003	2004	2005	2005%
PIACENZA	184.967	209.191	262.781	266.149	294.743	59,3
PARMA	399.777	355.456	395.614	425.116	443.611	11,0
REGGIO EMILIA	351.022	326.534	260.519	283.826	360.449	2,7
MODENA	513.648	529.109	539.263	495.314	490.856	-4,4
BOLOGNA	1.616.167	1.724.658	1.747.785	1.719.027	1.802.613	11,5
FERRARA	316.078	337.712	341.727	376.381	346.808	9,7
RAVENNA	386.376	387.282	390.441	403.497	365.312	-5,5
FORLI'-CESENA	122.496	109.628	105.422	114.356	132.589	8,2
RIMINI *						
TOTALE	3.890.531	3.979.570	4.043.552	4.083.666	4.236.981	8,9
% tot =>	100,0	102,3	103,9	105,0	108,9	
% tot_MO =>	100,0	103,0	105,0	96,4	95,6	

(*) non compare il dato in quanto, diversamente dagli altri comuni capoluogo ha un numero di presenze fortemente elevato condizionato dalla sua vocazione turistica.

Fig. 3 - Variazione percentuale presente nelle strutture recettive regionali nel periodo '2001-'05, per zona turistica.



I dati delle presenze del 2005 evidenziano che il 73% delle presenze ha interessato strutture recettive collocate in Riviera. La provincia di Rimini con quasi 15 milioni di presenze è quella più direttamente interessata al fenomeno seguita da Ravenna e Forlì-Cesena. Il turismo delle città interessa in modo determinante Bologna; Modena si colloca in seconda posizione rispetto all'area metropolitana. Il turismo appenninico riguarda in particolare le provincie occidentali (con il massimo registrato a Modena) mentre quello termale (benché il 50% delle presenze riguardi Parma) è significativamente presente anche in quelle orientali. (Tav. 4).

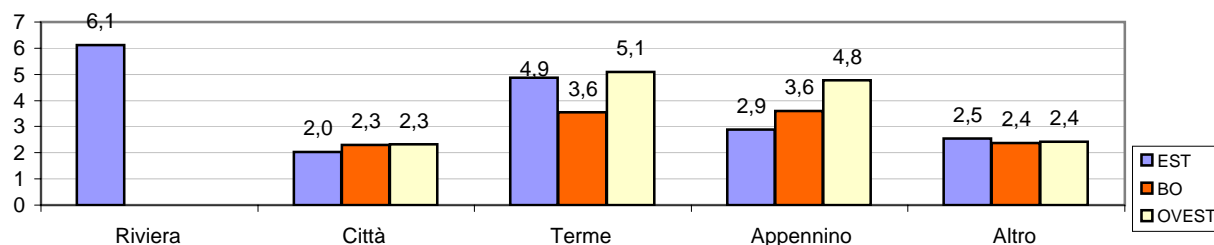
Il numero medio di giorni di presenza per ospite è di 4,1 giorni con una articolazione differenziata per le diverse zone turistiche regionali (Fig. 4):

- 6,1 giorni in riviera
- 5,1 giorni nelle zone termali
- 4,8 giorni negli appennini
- 2,3 giorni nelle città.

Tav. 4 - Numero di presenze nelle strutture recettive regionali per provincia e zona turistica. Anno 2005

Provincie	Riviera	Città	Terme	Appenn	Altro	TOTALE
PIACENZA		294.743	58.639	58.020	189.079	600.481
PARMA		443.611	762.266	123.316	282.142	1.611.335
REGGIO EMILIA		360.449	-	161.232	309.429	831.110
MODENA		490.856	-	338.613	511.711	1.341.180
BOLOGNA		1.802.613	166.125	112.173	1.223.456	3.304.367
FERRARA	1.969.616	346.808	-	-	152.368	2.468.792
RAVENNA	5.419.708	365.312	137.264	-	158.104	6.080.388
FORLI'-CE	4.207.008	132.589	382.256	88.131	161.881	4.971.865
RIMINI	14.923.629	-	-	90.064	-	15.013.693
TOTALE	26.519.961	4.236.981	1.506.550	971.549	2.988.170	36.223.211
% Zone Turistiche	73	12	4	3	8	100

Fig. 4 - Numero medio di giorni di presenza per cliente nelle zone turistiche regionali. Anno 2005



Le strutture recettive sono utilizzate solo parzialmente nel corso dell'anno e in modo articolato in funzione dell'offerta turistica espressa dal territorio. Pertanto la percentuale di utilizzazione delle strutture (calcolata attraverso il rapporto tra numero di presenze e numero potenziale di posti letto per anno di 365 giorni) risulta considerevolmente differenziata (Tav. 5):

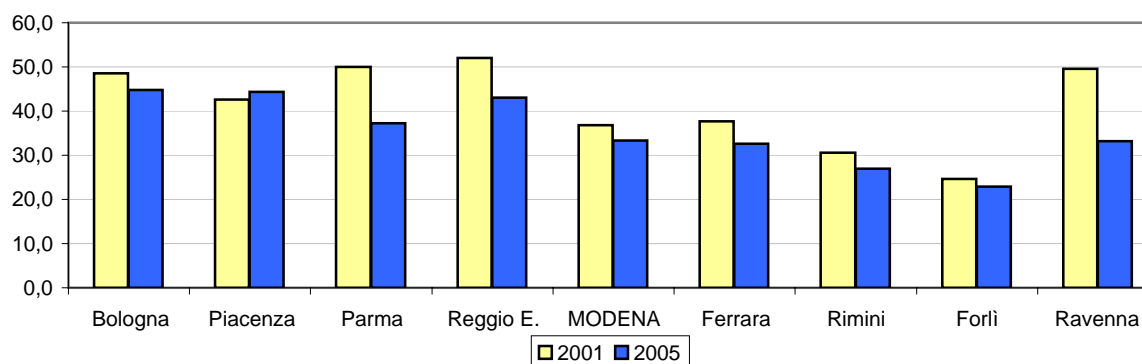
- a) l'area EST, caratterizzata da un'offerta turistica spiccatamente stagionale, presenta livelli di utilizzazione delle strutture mediamente inferiori al 30% .
- b) l'Area Metropolitana di Bologna, per essere il baricentro della Regione, ospitare l'Università e la Fiera, ecc. raggiunge un livello di utilizzazione di quasi il 45%;
- c) Piacenza e Reggio-Emilia raggiungono rispettivamente il 44% e il 43%;
- c) gli altri Comuni capoluogo di provincia registrano livelli inferiori di almeno 10 punti percentuali a quelli di Bologna

La tav. 5 e il la Fig. 5 evidenziano il peggioramento dei livelli di utilizzazione delle strutture per l'area EST, la difficoltà di Bologna di attestarsi sui livelli degli anni precedenti e il peggioramento diffuso nell'area OVEST.

Tav. 5 - Percentuale di utilizzazione delle strutture recettive nei Comuni Capoluogo di Provincia della Regione - Anni 2001/2005

Comune	2001	2002	2003	2004	2005
Bologna	48,6	49,4	49,4	44,4	44,8
Piacenza	42,6	43,0	43,0	42,6	44,3
Parma	49,9	38,9	38,6	38,0	37,3
Reggio E.	52,1	48,7	38,3	38,7	43,0
MODENA	36,8	38,5	38,3	34,9	33,4
Ferrara	37,7	38,5	35,1	36,6	32,6
Rimini	30,6	28,3	28,4	27,4	26,9
Forlì	24,6	22,0	20,6	19,9	22,9
Ravenna	49,6	46,6	43,5	39,6	33,2
totale	34,2	32,2	32,0	30,7	30,3

Fig. 5 - Percentuale di utilizzazione delle strutture recettive nei Comuni capoluogo di provincia della Regione negli anni 2001 e 2005



PRESENZE NEL COMUNE DI MODENA

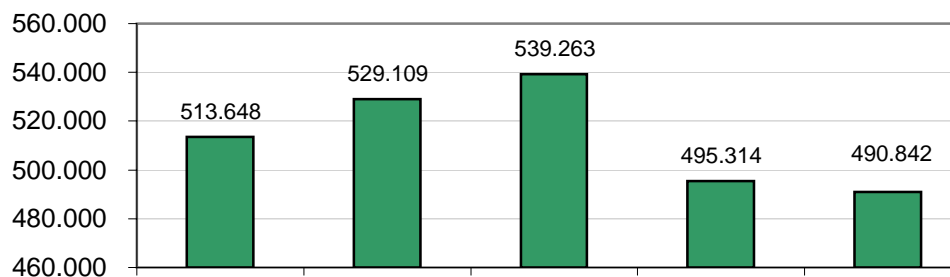
L'analisi dei dati degli ultimi anni delle presenze mensili nelle strutture recettive alberghiere e complementari ubicate nel Comune di Modena ha evidenziato che il massimo si è raggiunto nel 2003 e che nel 2005, in concomitanza con la crisi economica che può avere determinato influssi negativi anche nel classico turismo d'affari, si è registrata una flessione pari al - 4,4% (Tav. 6, Fig. 6).

Tuttavia, nonostante tutte le difficoltà incontrate, le strutture recettive modenesi hanno registrato, anche nel 2005, poco meno di mezzo milione di presenze.

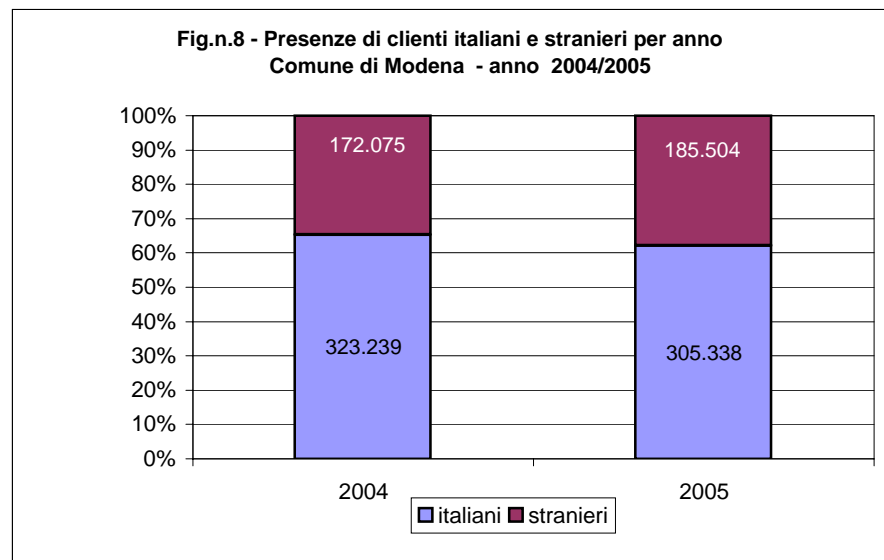
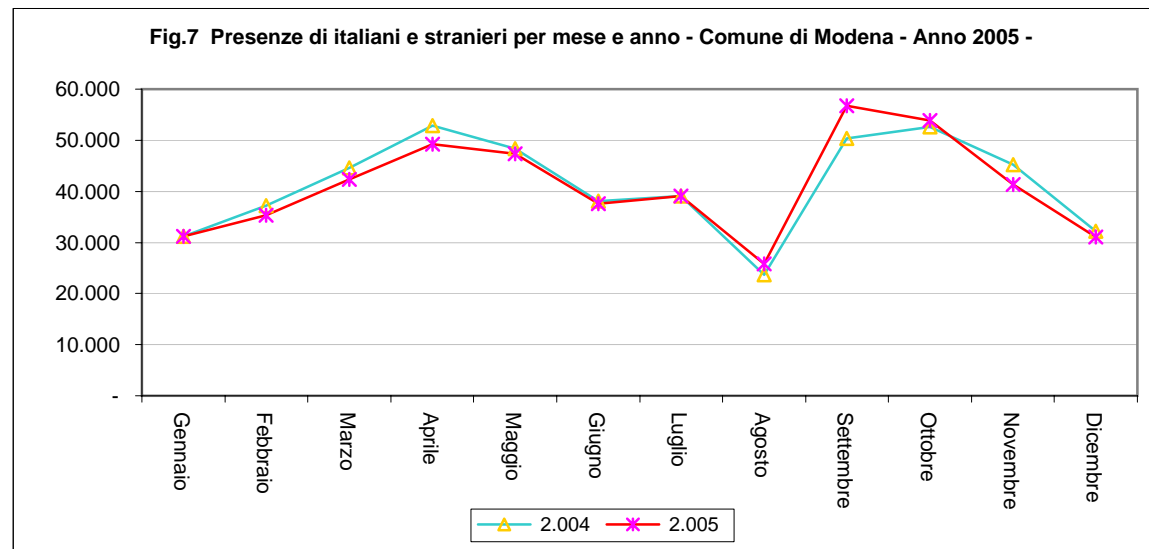
Tav. 6 - Presenze di italiani e stranieri nel Comune di Modena, nel periodo 2001-2005

mese	2.001	2.002	2.003	2.004	2.005
Gennaio	31.385	30.554	30.271	31.192	31.243
Febbraio	34.859	38.755	37.839	37.214	35.340
Marzo	43.418	50.691	52.537	44.642	42.317
Aprile	50.313	47.834	45.668	52.806	49.178
Maggio	54.849	60.926	53.899	48.360	47.331
Giugno	42.032	38.376	40.969	38.041	37.587
Luglio	37.427	37.617	41.363	39.045	39.094
Agosto	26.813	28.319	30.346	23.613	25.802
Settembre	50.846	57.013	56.162	50.305	56.763
Ottobre	55.102	55.747	65.109	52.648	53.850
Novembre	47.530	50.132	47.700	45.258	41.310
Dicembre	39.074	33.145	37.400	32.190	31.027
TOTALE	513.648	529.109	539.263	495.314	490.842
var. %	0,0	3,0	5,0	-3,6	-4,4

Fig. 6 - Presenze di italiani e stranieri nel Comune di Modena nel periodo 1999-200 2001-2005



La distribuzione delle presenze mensili risulta, per gli anni 2004 e 2005, simile anche se le curve si rivolgono decisamente al ribasso con flessioni evidenti in agosto e nei mesi invernali (Fig. 7).



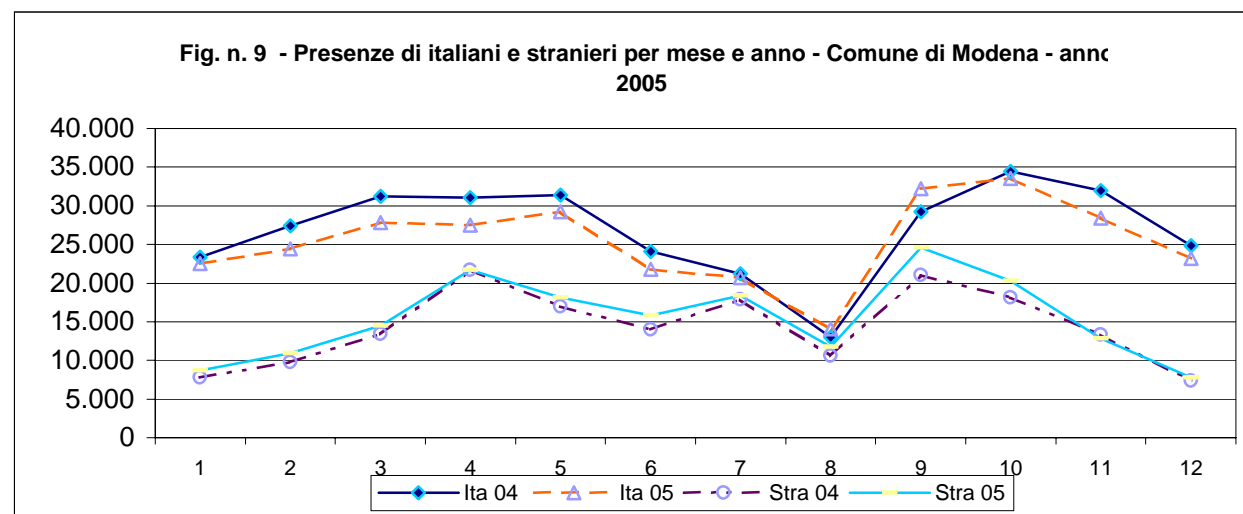
La riduzione dello 0,9% delle presenze registrate nel 2005 rispetto all'anno precedente (- 0,9%) rappresenta la risultante di una contrazione delle presenze italiane e di un aumento di quelle straniere, rispettivamente - 5,5% e + 7,8%.

La tav. 7 e la Fig. 9 mostrano che negli ultimi due anni le presenze di italiani e stranieri sono variate in modo differenziato: gli italiani sono diminuiti nel corso di tutto l'anno tranne che nei mesi di agosto e settembre, mentre gli stranieri sono sempre aumentati.

Tav. 7 - Presenze di italiani e stranieri per mese e anno. Comune di Modena .

mese	Ita 04	Ita 05	Stra 04	Stra 05	Tot 2004	Tot 2005	Ita var %	Stra var %	Tot var %
Gennaio	23.366	22.516	7.826	8.727	31.192	31.243	-4	12	0
Febbraio	27.419	24.411	9.795	10.929	37.214	35.340	-11	12	-5
Marzo	31.244	27.786	13.398	14.531	44.642	42.317	-11	8	-5
Aprile	31.078	27.503	21.728	21.675	52.806	49.178	-12	0	-7
Maggio	31.398	29.230	16.962	18.101	48.360	47.331	-7	7	-2
Giugno	24.069	21.763	13.972	15.824	38.041	37.587	-10	13	-1
Luglio	21.198	20.708	17.847	18.386	39.045	39.094	-2	3	0
Agosto	12.975	14.041	10.638	11.761	23.613	25.802	8	11	9
Settembre	29.234	32.202	21.071	24.561	50.305	56.763	10	17	13
Ottobre	34.490	33.530	18.158	20.320	52.648	53.850	-3	12	2
Novembre	31.935	28.441	13.323	12.869	45.258	41.310	-11	-3	-9
Dicembre	24.833	23.207	7.357	7.820	32.190	31.027	-7	6	-4
totale	323.239	305.338	172.075	185.504	495.314	490.842	-6	8	-1

Fig. n. 9 - Presenze di italiani e stranieri per mese e anno - Comune di Modena - ann 2005



ARRIVI E PRESENZE DI ITALIANI E STRANIERI NEL 2005

Passando ad analizzare i dati del 2005, si riscontra che gli arrivi sono stati 231.594 con 490.842 presenze.

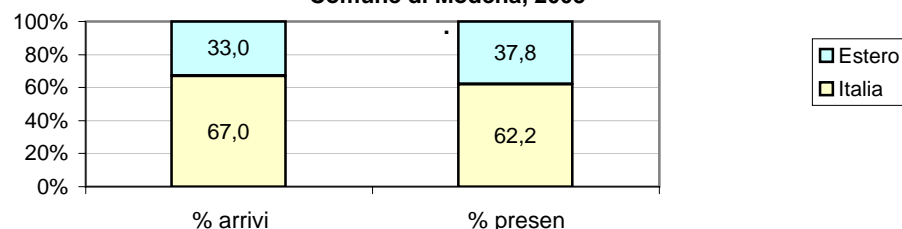
I clienti italiani rappresentano il 67% degli arrivi e il 62% delle presenze; in seguito si vedrà come tale differenza influisca sulla durata media della (Tav.8, Fig.10).

L'89% delle presenze é registrato presso strutture alberghiere e l'11% in esercizi complementari (Tav. 9, Fig. 11).

Tav. 8 - Numero di arrivi e di presenze di italiani e stranieri. Comune di Modena, 2005.

Provenienza	arrivi	presenze	% arrivi	% presen
Italia	155.228	305.338	67,0	62,2
Eestero	76.366	185.504	33,0	37,8
TOTALE	231.594	490.842	100,0	100,0

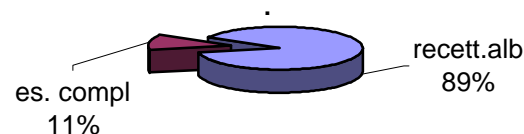
Fig. 10 - Percentuali di arrivi e di presenze di italiani e stranieri Comune di Modena, 2005



Tav. 9 - Presenze di italiani e stranieri per tipologie recettive. Modena, 2005.

Provenienza	recett.alb	es. compl	Totale
Italia	269.308	36.030	305.338
Eestero	165.727	19.777	185.504
TOTALE	435.035	55.807	490.842

Fig. 11 - Percentuale di presenza di italiani e stranieri per tipologie recettive. Modena, 2005



Il numero di giorni mediamente passati nelle strutture alberghiere è più alto per gli ospiti provenienti dall'estero che permangono nelle strutture modenesi mediamente per 2,4 giorni a fronte di 1,8 giorni degli italiani, (Tav. 11, Fig. 13).

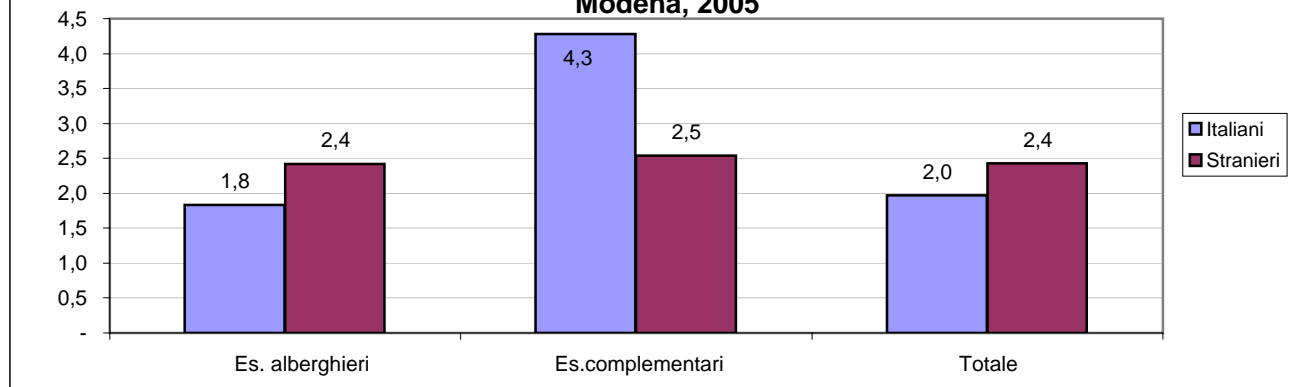
Inoltre la presenza media varia in maniera inversa alla qualità recettiva: passando da 1,6 giorni in una struttura a 5 stelle a 3,5 giorni in un albergo ad 1 stella, fino a posizionarsi a 3,4 giorni negli esercizi complementari (Tav. 12). Risulta evidente come chi deve fermarsi per diversi giorni in città predilige strutture meno ricercate/costose.

La presenza media varia molto in ragione della provenienza, così ad esempio nelle strutture a 5 stelle, la presenza media di 1,6 giorni rappresenta la risultante di una presenza media di 1,2 giorni da parte di italiani e di 2,0 giorni degli stranieri.

TAV. 11 - Numero di presenze negli esercizi alberghieri e complementari per provenienza dei clienti. Comune di Modena, 2005.

Provenien.	Es. alberghieri		Es.complementari		Totale	
	arrivi	presenze	arrivi	presenze	arrivi	presenze
Italia	146.818	269.308	8.410	36.030	155.228	305.338
Estero	68.577	165.727	7.789	19.777	76.366	185.504
Totale	215.395	435.035	16.199	55.807	231.594	490.842
% Italia	94,6	88,2	5,4	11,8	100,0	100,0
% Estero	89,8	89,3	10,2	10,7	100,0	100,0
% Totale	93,0	88,6	7,0	11,4	100,0	100,0

Fig. 13 - Numero medio di giorni di permanenza nelle strutture recettive modenesi per provenienza dell'ospite e per tipologia recettiva. Comune di Modena, 2005



Tav. 12 - Numero di giorni di permanenza nelle strutture recettive modenesi per provenienza e tipologia recettiva. Comune di Modena, 2005

proven.	5 stelle	4 stelle	3 stelle	2 stelle	1 stelle	Res.tur-alb	Es_compl
ITALIA	1,2	1,5	1,8	2,3	2,8	12,0	4,3
estero	2,0	1,9	2,8	2,2	6,0	73,9	2,5
TOTALE	1,6	1,7	2,0	2,3	3,5	17,4	3,4

PROVENIENZA DEGLI ITALIANI OSPITI DELLE STRUTTURE ALBERGHIERE NEL 2005

Nel corso del 2005, gli ospiti italiani delle sole strutture alberghiere hanno totalizzato oltre 269 mila presenze. Gli ospiti italiani provengono da tutte le Regioni: il 45,5% delle presenze è rappresentato da residenti nelle regioni del Nord, il 22,6% del Centro e il 31,9% Sud-Isole (Tav.13, Fig. 14).

Inoltre il 67,1% delle presenze sono originate da spostamenti di residenti in sole 8 Regioni : 4 settentrionali (Piemonte, Lombardia, Veneto e Emilia-Romagna), 2 centrali (Toscana e Lazio) e 2 meridionali (Campania e Puglia). (Tav.14)

Il minimo di presenze dei turisti italiani, residenti nelle differenti zone del Paese, si registra nei mesi di giugno, luglio e agosto (Tav. 13, Tav. 14 e Fig. 15) .

Tav. 13 - Presenze italiane per mese, nelle strutture alberghiere. Comune di Modena, 2005

provenienza	GE	FE	MA	AP	MA	GI	LU	AGO	AG	SE	OT	NO	DI	totale	% presen.
NORD	9.331	9.610	10.825	11.525	12.224	9.056	7.780	5.127	5.127	12.569	13.841	11.463	9.063	122.636	45,5
CENTRO	4.526	5.132	5.606	5.559	5.509	4.376	3.423	2.647	2.647	6.928	6.993	5.525	4.555	60.779	22,6
SUD-ISOLE	6.417	7.014	8.292	7.159	7.793	5.677	6.602	3.935	3.935	9.251	9.227	8.112	6.414	85.893	31,9
totale presenze	20.274	21.756	24.723	24.243	25.526	19.109	17.805	11.709	11.709	28.748	30.061	25.100	20.032	269.308	100,0

Fig. 14 - Percentuale di presenze ospiti italiani per area geografica, anno 2005

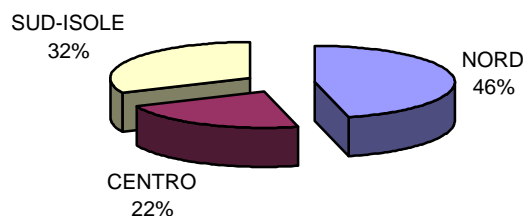
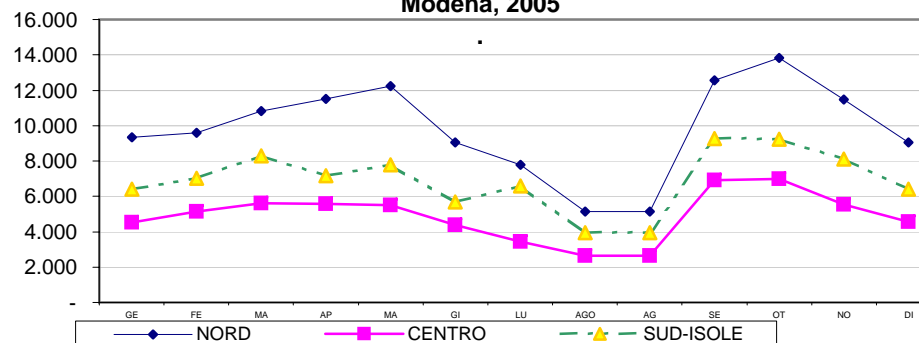


Fig. 15 - Presenze di clienti italiani per mese e zona. Comune di Modena, 2005

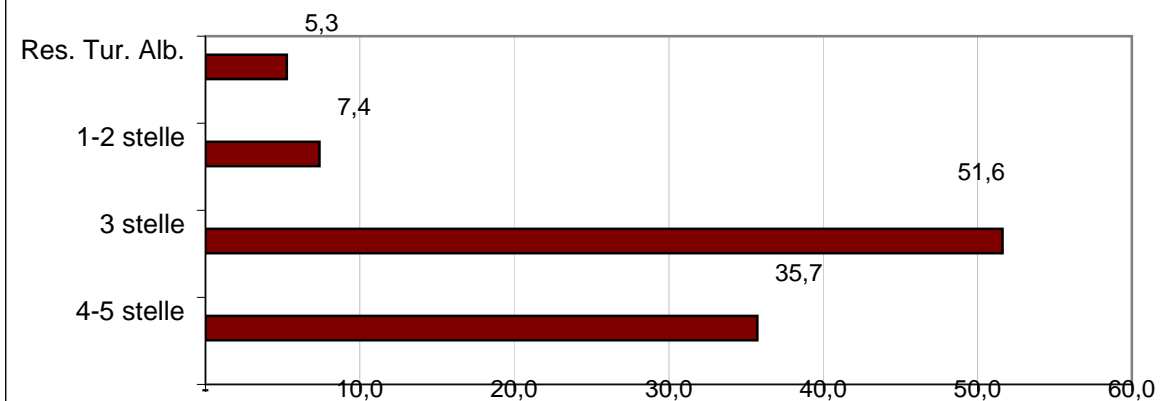


Il 37,7% delle presenze si registra nelle strutture più prestigiose a 4 e 5 stelle , il 54,5% negli Alberghi 3 stelle , il 7,8% nelle strutture più modeste 1-2 stelle, il 5,6% nelle Residenze Turistiche Alberghiere. (Tav 10, Fig. 12).

**Tav. 10 - Presenze per tipologia esercizio alberghiero
Comune di Modena anno 2005**

Tipol esercizi.	presenze	% pres.
4-5 stelle	155.496	35,7
3 stelle	224.544	51,6
1-2 stelle	32.087	7,4
Res. Tur. Alb.	22.908	5,3
Totale	435.035	100,0

Fig. 12 -Percentuale di presenze per tipologia alberghiera . Comune di Modena Anno 2005



Tav. 14 - presenze italiane mensili per Regioni di provenienza. Comune di Modena, 2005.

provenienza	GE	FE	MA	AP	MA	GI	LU	AG	SE	OT	NO	DI	totale
VALLE D'AOSTA	45	12	23	24	36	14	28	21	52	80	50	27	392
TRENTO	74	65	92	51	152	80	74	33	157	217	171	75	1241
BOLZANO	229	202	234	254	256	144	148	85	166	367	172	151	2408
FRIULI	544	525	641	691	580	414	305	119	533	556	663	249	5820
LIGURIA	678	625	517	607	633	487	410	224	954	731	785	525	7176
VENETO	1.137	1105	1445	1329	1460	1190	1283	936	1606	1906	1536	1333	16266
PIEMONTE	1.628	1447	1818	1823	2164	1490	1255	787	2100	2376	2290	1699	20877
EMILIA-R.	2.465	2373	2863	3638	3441	2530	2331	1540	3425	3600	2488	2183	32877
LOMBARDIA	2.531	3256	3192	3108	3502	2707	2188	1382	3576	4008	3308	2821	35579
UMBRIA	347	396	392	366	354	242	210	224	540	367	414	357	4209
MARCHE	822	791	898	849	779	718	545	353	980	966	810	527	9038
TOSCANA	1.323	1412	1533	1539	1219	1058	809	662	2110	2093	1653	1455	16866
LAZIO	2.034	2533	2783	2805	3157	2358	1859	1408	3298	3567	2648	2216	30666
CAMPANIA	2347	2395	2616	2494	2456	1611	1784	1002	2569	2694	2688	2118	26774
PUGLIA	1376	1817	1973	1640	2057	1576	1522	958	2343	2305	2039	1567	21173
MOLISE	86	171	224	268	308	152	245	207	166	199	184	131	2341
BASILICATA	146	226	320	372	343	268	210	140	335	369	203	229	3161
SARDEGNA	532	315	453	272	233	341	312	283	676	783	488	419	5107
ABRUZZO	508	526	665	615	747	531	633	282	858	767	662	400	7194
CALABRIA	555	630	835	669	636	467	816	511	814	911	782	644	8270
SICILIA	867	934	1206	829	1013	731	1080	552	1490	1199	1066	906	11873
TOTALE ITALIA	20.274	21.756	24.723	24.243	25.526	19.109	18.027	11.709	28.748	30.061	25.100	20.032	269.308

PROVENIENZA STRANIERI OSPITI DELLE STRUTTURE ALBERGHIERE NEL 2005

Nel periodo gennaio - dicembre 2005 le strutture alberghiere modenesi hanno registrato oltre 165 mila presenze di stranieri provenienti da oltre 50 Paesi. Gli stranieri provenivano per il 71,0% dall' Europa, l'11,1% dalle Americhe, il 7,2% dall'Asia e il 4,8% dal Medio Oriente e dall'Africa (Fig. 16, Tav. 15 e Tav. 16).

Una parte considerevole delle presenze, il 43,2%, (Fig. 17) è riconducibile a soli 8 Paesi:

- 3 Paesi UE (Germania, Francia e Regno Unito 29,0%)
- Svizzera (3,9%)
- USA (5,5%)
- Giappone e Cina (3,1%)
- Russia (1,7%).

Tav. 15 - Presenze per zona geografica. Comune di Modena, 2005

proven.	presen.	% presen.
EUROPA	117.712	71,0
RUSSIA	2.807	1,7
MO+AFRICA	7.959	4,8
ASIA	11.974	7,2
N. AMERICA	10.947	6,6
S. AMERICA	7.508	4,5
ALTRI PAESI	6.820	4,1
Totale	165.727	100,0

Fig. 16 - Presenze di stranieri negli esercizi alberghieri per zona di provenienza. Comune di Modena anno 2005

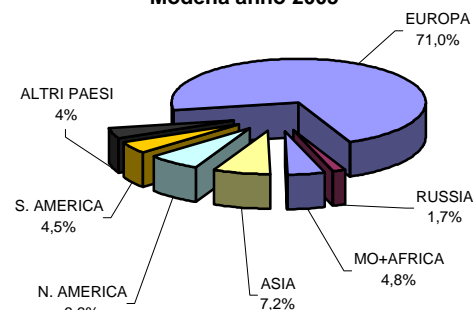


Fig. 17 - Presenze e percentuale relativa per aree geografiche e Paesi maggiormente interessati. Comune di Modena, anno 2005

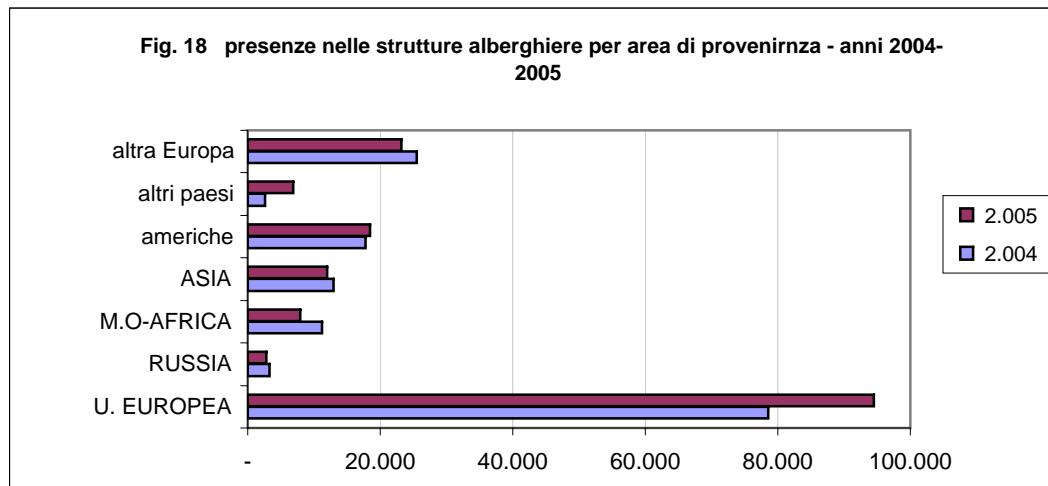
	Pres.			
GERMANIA	23.425		29,0	
FRANCIA	14.176			
REGNO UNITO	10.388			
UE_25	94.486			
altra Europa	23.226			SVIZZERA-LII 6.388 3,9
Russia	2.807	1,7		
M.O-AFRICA	7.959	4,8		
Americhe	18.455			USA 9.073 5,5
ASIA	11.974			
Altri Paesi	6.820			GIAPPONE 2.502
tot. Estero	165.727			CINA 2.658 3,1

L'incremento di presenze estere, nel periodo 2004-2005, ha interessato in particolare cittadini dell'Unione Europea e la contrazione maggiore il Medio Oriente e l'Africa (Tav. 18, Fig. 17)

Tav. 16 Presenza nelle strutture ricettive alberghiere per aree di provenienza - anni 2004-2005

	2.004	2.005	var.
U. EUROPEA	78.505	94.486	15.981
RUSSIA	3.254	2.807	- 447
M.O-AFRICA	11.210	7.959	- 3.251
ASIA	12.982	11.974	- 1.008
americane	17.767	18.455	688
altri paesi	2.651	6.820	4.169
altra Europa	25.516	23.226	- 2.290
tot. Esteri	151.885	165.727	13.842

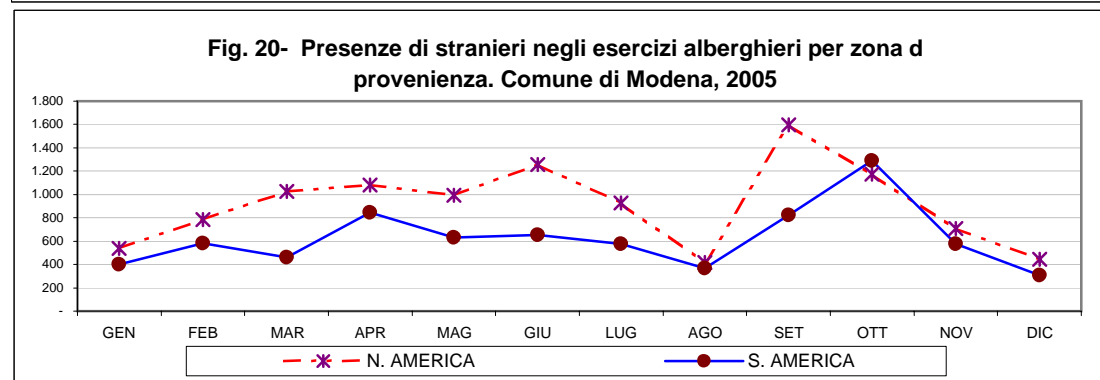
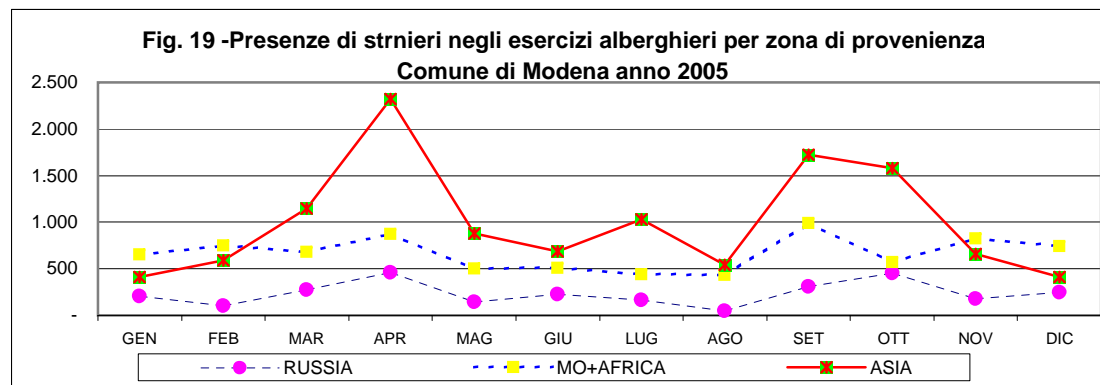
Fig. 18 presenze nelle strutture alberghiere per area di provenienza - anni 2004-2005



Tav. 17- Presenze di stranieri negli esercizi alberghieri per mese e per macro aree. Comune di Modena, 2005.

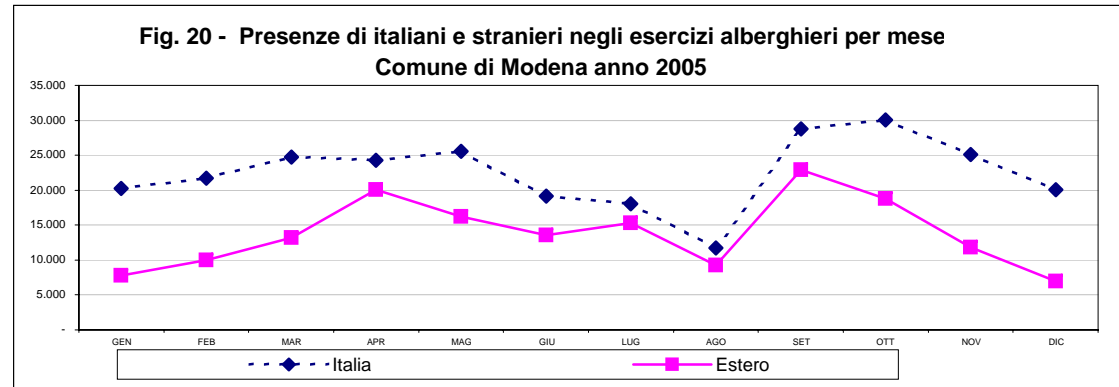
provenienza	GEN	FEB	MAR	APR	MAG	GIU	LUG	AGO	SET	OTT	NOV	DIC	totale	% pres
EUROPA	5.371	6.788	9.097	13.683	12.475	9.550	10.996	7.150	16.401	12.938	8.618	4.645	117.712	71,0
RUSSIA	206	101	274	458	141	224	163	48	311	453	181	247	2.807	1,7
MO+AFRICA	655	746	680	872	502	506	440	433	987	573	825	740	7.959	4,8
ASIA	409	592	1.146	2.319	876	684	1.029	542	1.723	1.580	662	412	11.974	7,2
N. AMERICA	536	787	1.026	1.083	992	1.258	927	416	1.595	1.175	710	442	10.947	6,6
S. AMERICA	403	583	460	843	629	652	575	370	823	1.287	578	305	7.508	4,5
ALTRI PAESI	240	352	465	775	599	654	1.157	265	1.105	750	275	183	6.820	4,1
Totale	7.820	9.949	13.148	20.033	16.214	13.528	15.287	9.224	22.945	18.756	11.849	6.974	165.727	100,0

Le presenze sono diversamente articolate per mese e area di provenienza: la fig. 19 e la fig. 20 evidenziano la stagionalità per le macro aree di provenienza degli ospiti stranieri.



Tuttavia il comportamento complessivo degli stranieri non si differenzia sostanzialmente da quello degli italiani confermando la non complementarietà della domanda globale (Fig. 20, Tav. 18).

Le quasi 166 mila presenze di stranieri sono dettagliatamente indicate, negli oltre 50 Paesi di provenienza, nella Tav. 19.



Tav. 18 - Presenze di italiani e stranieri negli esercizi alberghieri per mese. Comune di Modena, 2005

provenienza	GEN	FEB	MAR	APR	MAG	GIU	LUG	AGO	SET	OTT	NOV	DIC	total
Italia	20.274	21.756	24.723	24.243	25.526	19.109	18.027	11.709	28.748	30.061	25.100	20.032	269.308
Estero	7.820	9.949	13.148	20.033	16.214	13.528	15.287	9.224	22.945	18.756	11.849	6.974	165.727
Totale	28.094	31.705	37.871	44.276	41.740	32.637	33.314	20.933	51.693	48.817	36.949	27.006	435.035

Tav. 19 - Presenze di stranieri negli esercizi alberghieri per mese e per macro aree. Comune di Modena, anno 2005.

provenienza	GEN	FEB	MAR	APR	MAG	GIU	LUG	AGO	SET	OTT	NOV	DIC	TOT.	% totale
AUSTRIA	327	375	716	962	1262	608	325	285	708	846	451	403	7268	4,4
BELGIO	297	293	425	625	520	536	1028	558	933	385	309	148	6057	3,7
CIPRO	0	0	0	11	3	9	2	1	62	45	18	0	151	0,1
DANIMARCA	49	183	37	259	97	117	262	19	197	61	109	61	1451	0,9
ESTONIA	0	0	0	1	6	14	19	0	14	39	6	3	102	0,1
FINLANDIA	38	32	103	108	38	68	621	32	133	98	53	7	1331	0,8
FRANCIA	347	676	1234	1974	1289	1126	1065	1129	2233	1553	989	561	14176	8,6
GERMANIA	684	1161	1536	2592	3409	2160	1814	1630	4103	2442	1258	636	23425	14,1
GRECIA	240	187	359	544	262	164	233	163	545	327	353	81	3458	2,1
IRLANDA	31	28	63	91	51	53	60	89	99	45	58	18	686	0,4
LETTONIA	0	0	0	6	60	8	28	0	13	59	44	6	224	0,1
LITUANIA	0	0	0	6	26	33	100	81	101	278	128	109	862	0,5
LUSSEMBURGO	4	8	18	7	15	10	37	61	23	32	16	9	240	0,1
MALTA	0	0	0	0	7	14	1	7	33	3	16	7	88	0,1
PAESI BASSI	88	126	142	356	437	451	641	317	866	304	229	107	4064	2,5
POLONIA	192	129	217	255	129	186	129	132	416	433	399	247	2864	1,7
POTOGALLO	207	94	108	189	71	64	66	87	154	214	64	44	1362	0,8
REGNO UNITO	631	736	747	1080	786	977	892	474	1170	952	831	303	9579	5,8
REP. CECA	23	30	41	76	67	52	106	66	179	58	96	12	806	0,5
ROMANIA	0	0	0	40	316	317	529	386	836	814	497	450	4185	2,5
SLOVACCHIA	9	41	71	10	30	19	7	7	4	46	13	28	285	0,2
SLOVENIA	56	60	108	109	67	97	94	112	112	169	44	18	1046	0,6
SPAGNA	255	251	436	561	296	546	382	346	1081	616	537	266	5573	3,4
SVEZIA	246	400	423	418	287	342	267	83	450	515	385	236	4052	2,4
UNGHERIA	30	68	60	98	40	130	61	88	141	232	164	39	1151	0,7
ALTRI PAESI EUROPEI	1037	1406	1650	1649	1082	580	868	328	539	637	426	257	10459	6,3
BULGARIA	0	0	0	1	164	166	391	58	195	189	173	140	1477	0,9
CROAZIA	191	197	160	147	106	110	126	49	97	110	127	28	1448	0,9
ISLANDA	0	0	3	4	1	0	0	0	11	48	0	0	67	0,0
NORVEGIA	31	28	33	142	68	71	132	19	145	325	72	6	1072	0,6
RUSSIA	206	101	274	458	141	224	163	48	311	453	181	247	2807	1,7
SVIZZERA-LIECHTENSTEIN	212	234	230	891	1373	375	541	497	454	878	437	266	6388	3,9
TURCHIA	146	45	177	423	82	74	97	22	176	118	201	74	1635	1,0
UCRAINA	0	0	0	48	28	73	72	24	178	67	115	75	680	0,4
ARGENTINA	18	123	66	158	174	124	133	51	172	453	229	32	1733	1,0
BRASILE	187	215	89	354	127	213	172	60	253	534	145	61	2410	1,5
CANADA	57	144	175	265	274	125	130	79	205	263	105	52	1874	1,1
MESSICO	24	23	33	7	25	28	70	53	68	9	12	19	371	0,2
PAESI AMERICA LATINA	158	221	260	283	284	242	184	198	295	169	108	171	2573	1,6
STAT UNITI AMERICA	479	643	851	818	718	1133	797	337	1390	912	605	390	9073	5,5
VENEZUELA	16	1	12	41	19	45	16	8	35	122	84	22	421	0,3
ALTRI PAESI ASIA	141	150	391	609	269	163	189	173	612	320	226	119	3362	2,0
CINA	88	219	112	490	78	117	156	156	379	645	149	69	2658	1,6
COREA DEL SUD	25	4	18	583	70	7	19	7	101	10	33	68	945	0,6
GIAPPONE	99	132	505	436	224	225	67	74	299	242	137	62	2502	1,5
INDIA	0	0	0	37	80	39	507	44	115	182	84	53	1141	0,7
ISRAELE	56	87	120	164	155	133	91	88	217	181	33	41	1366	0,8
MEDIO ORIENTE	90	190	223	377	140	132	157	219	358	127	128	95	2236	1,3
AFRICA MEDI	372	250	311	311	263	234	190	125	322	265	476	396	3515	2,1
ALTRI AFRICA	174	177	109	71	62	81	63	67	190	76	135	181	1386	0,8
EGITTO	3	107	25	53	26	34	25	20	77	34	62	49	515	0,3
SUD AFRICA	16	22	12	60	11	25	5	2	40	71	24	19	307	0,2
AUSTRALIA	172	123	220	417	274	356	161	102	664	364	152	55	3060	1,8
NUOVA ZELANDA	12	2	36	27	17	49	9	16	41	19	4	4	236	0,1
PAESI EXTR. EUROPEI	56	227	209	331	308	249	987	147	400	367	119	124	3524	2,1
TOT PAESI ESTERI	7820	9949	13148	20033	16214	13528	15287	9224	22945	18756	11849	6974	165727	100,0

CONCLUSIONI

I dati del 2005 evidenziano una sensibile riduzione degli arrivi che riporta a poco meno di 500 mila le presenze nelle strutture recettive alberghiere e complementari modenesi, pertanto una puntuale riflessione si rivela necessaria.

Modena occupa una posizione privilegiata rispetto al sistema nazionale dei trasporti, pertanto potrebbe aspirare ad intercettare una sia pur minuscola quota degli oltre 4 milioni di turisti ospiti della riviera romagnola e degli altri oltre 40 milioni di turisti di passaggio, italiani e stranieri, diretti al sud o al nord. Per dare concretezza alla riflessione si ritiene opportuno segnalare che ospitare anche per una sola notte un turista di passaggio ogni 10.000, comporterebbe un incremento di oltre 4.000 presenze per anno. Ciò contribuirebbe ad aumentare il grado di utilizzazione delle strutture recettive che, pur risultando Modena in una buona posizione rispetto al contesto regionale, è decisamente bassa e, probabilmente responsabile sia dei prezzi praticati che di una sempre maggiore difficoltà nello stabilizzare gli addetti del comparto.

Un'efficace politica di incoming non può pertanto prescindere da una approfondita analisi dei dati disponibili che consenta di precisare i limiti strutturali dell'offerta oltre a definire le nuove proposte capaci di attrarre nuove quote di consumatori appartenenti ad una delle tante "tribù" che, una volta individuata la specifica motivazione di nicchia, possono rafforzare la domanda complessiva.

La prossima disponibilità dei dati elementari riferiti alla singola struttura recettiva consentirà di analizzare più compiutamente l'offerta e la domanda turistica oltre a valutare meglio gli effetti indotti, sia nel turismo di affari che delle famiglie, dagli eventi realizzati a scala locale.

Deve essere presa in considerazione la capacità attrattiva complessiva, che risente positivamente della diversificazione dell'offerta turistica proposta dal sistema territoriale vasto specialmente quando in un raggio di poche decine di chilometri riesce a proporre alta tecnologia, ambiente, cultura, ecc..

In questo contesto, dovrebbe essere valutato come potenziale positivo, che meriterebbe una specifica analisi, anche il "turismo della salute" (che richiede strutture adeguate con un buon rapporto qualità-prezzo) oppure il turismo giovanile che (con l'ormai consolidato rito di passaggio rappresentato dal "grand tour" di Interail, da Erasmus, ecc.) potrebbe contribuire a fare conoscere oggi la città ai potenziali clienti di domani.