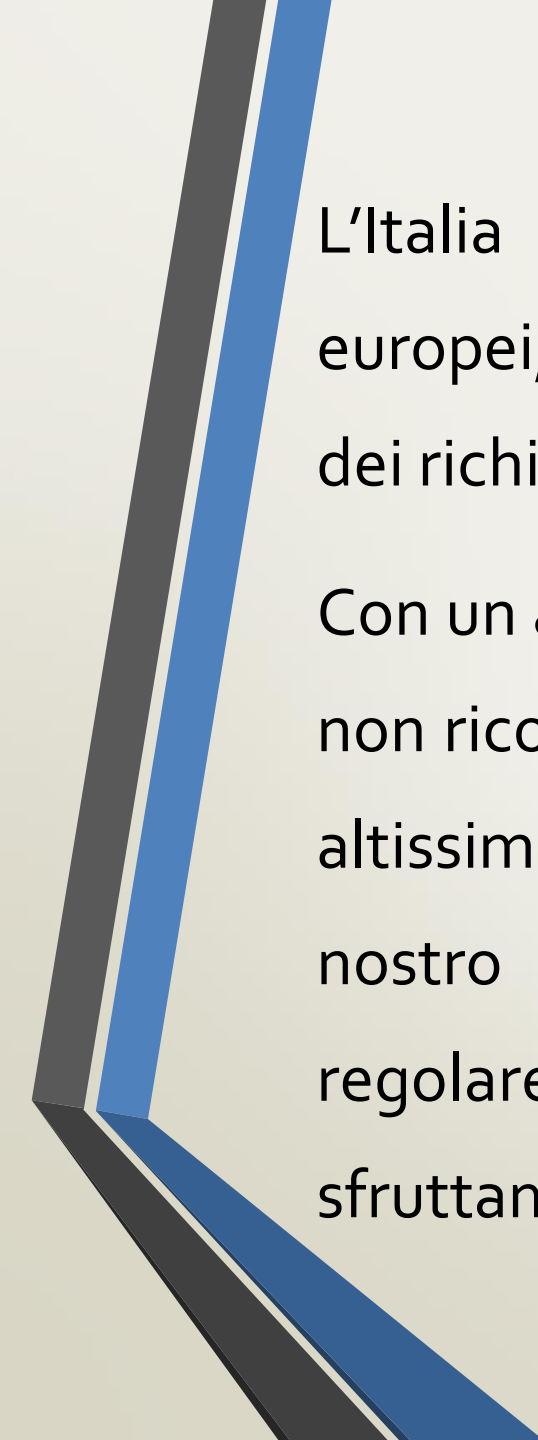


Su 500 milioni di europei dell'Unione, solo il 6,9% è costituito da immigrati: l'Italia con una quota dell'8,2% è allineata a Germania (9,3%), Regno Unito (8,4%) e Francia (6,6%).

Gli immigrati sono meno istruiti e a loro sono riservate quasi esclusivamente le mansioni meno qualificate e meno retribuite rifiutate dagli italiani, ma il loro contributo alla crescita della ricchezza nazionale è considerevole (quasi 8 punti di PIL, 100 miliardi l'anno).



L'Italia sta diventando, con la chiusura dei confini degli altri paesi europei, sempre meno paese di transito e sempre più residenza finale dei richiedenti asilo.

Con un aumento del numero delle domande di protezione e un tasso di non riconoscimento che è giunto, nei primi sei mesi del 2016, al 60% è altissimo il rischio che decine di migliaia di persone non lascino il nostro paese, ma vi rimangano pur impossibilitati a svolgere una regolare attività lavorativa, destinati al lavoro nero e allo sfruttamento.

# Tavolo Welfare: criticità flussi sul territorio

- Elevato numero di richiedenti (Msna, fragili) e consistenza **flussi (100/150 persone al mese)**
- Elevato numero dinieghi: il 60% delle domande non culminano in alcuna richiesta protezione
- Prolungamento tempi presa in carico e tempi relativi alle **pratiche presso Questura/Commissioni**
- Problema del **preavviso**: catena di gestione emergenziale a livello nazionale, patto sindaci
- **Aumento condizioni di irregolarità, adulti, donne e minori**
- Grave incertezza rispetto ai percorsi di uscita
- **Iscrizione anagrafica**



**Assi di lavoro: condizione di irregolarità e prospettiva in uscita**

# Tavolo Welfare: criticità sui documenti

- Per i richiedenti protezione: per **formalizzare domanda di protezione: 4 mesi circa**. La tempistica prevista dalla legge sarebbe di 3 giorni. **Tempo totale: almeno 20 mesi**.
- Le persone restano per **mesi con pds scaduto senza rinnovo quindi formalmente irregolari**. Perdono il lavoro se presente o comunque non possono stipulare nuovi contratti
- A Modena, tra CAS, SPRAR e territoriali circa **500 persone hanno attualmente il pds scaduto da più di 60 giorni e sono quindi irregolari (<> CPR)**
- I tempi delle commissioni per le audizioni e delle questure per i rinnovi di chi richiede asilo politico **sono variabili concrete su cui agire**.

# Tavolo Welfare: tempi PDS

I tempi delle commissioni per le audizioni e delle questure per i rinnovi di chi richiede asilo politico sono variabili concrete su cui agire

Tempo attesa (mesi)	Bologna	Reggio	Ravenna	Rimini	Modena
Commissione	12	14	10	6	20
Questura	4	2	1	entro scadenza pds	10

# Conferenza Sindaci: accoglienza adulti

## MARE NOSTRUM - PRESENZE PERCENTUALI PER UNIONE

Accoglienza: parametro su popolazione residente (\*): **3,2‰**

Unioni/Comuni non appartenenti ad unioni	Popolazione residente	Da accogliere	Accolti	Accolti in ‰	Differenza da accogliere
Unione del Sorbara	36.456	117	60	1,6	-57
Unione Terre d'Argine	105.582	338	143	1,4	-195
Unione Area Nord	85.167	273	5	0,1	-268
Unione Terre dei Castelli	87.036	279	167	1,8	-112
Unione Distretto Ceramico	117.969	378	221	1,3	-157
Unione del Frignano	42.755	137	109	2,5	-28
Castelfranco Emilia	32.775	105	146	3,0	41
Modena* (oltre 110 MSNA)	184.973	592	988	2,6	396
Montese	3.355	11	22	6,6	11
San Cesario sul Panaro	6.413	21	33	5,1	12
<b>TOTALE</b>	<b>702.481</b>	<b>2.248</b>	<b>1.894</b>	<b>1,8</b>	<b>-354</b>

## Conferenza Sindaci: considerazioni

“nella situazione in cui ci troviamo, chi governa e sostiene il valore della solidarietà ha l’onere di tradurre il termine in pratiche istituzionali e **modelli sociali sostenibili...**”

“non si può parlare di questo tema dimenticandosi che, al di là della **accoglienza, l’integrazione** è un processo estremamente lungo, incerto e complesso” determina il futuro delle nostre comunità”

## Conferenza Sindaci: considerazioni

“I problemi si moltiplicano quando si sbarca a terra. Soprattutto non si riesce a cogliere **il senso** di quello che si sta facendo: accogliamo persone, d'accordo. Ma all'interno di quale disegno?”

Quello che sembra sfuggire è **che la sostenibilità di una politica dell'accoglienza dipende dalla qualità del progetto complessivo messo in campo»**

*Mauro Magatti – Corriere della Sera*



# Tavolo Welfare: assi di lavoro

- Il “senso”: un Modello «Modena» basato su **Accoglienza DIFFUSA**, limitando il ricorso ai CAS e favorendo lo SPRAR e le strutture articolate sul territorio con piccoli numeri non “tiene” più ma è l’unico che può garantire i presupposti per “integrazione”. **Le buone prassi** (accoglienza in famiglia, lavoro socialmente utile, scuola) aiutano ma rischiano di essere vanificate nella percezione pubblica e nei numeri da gestire come flusso e stock.
- **MSNA: finanziamenti specifici**
- **\*Ricorso a ERP o appartamenti Comune**
- **Quota Cratere: Provincia Modena ha sempre rispettato quota fino a riparametrazione (270).**
- **Quale posizionamento su quote, nuovi arrivi, preavvisi?**
- **CPR: patto politico per risorse (es. su Questura) e blocco dei flussi ?**
- **Adesione proposta modifica Legge Bossi Fini**



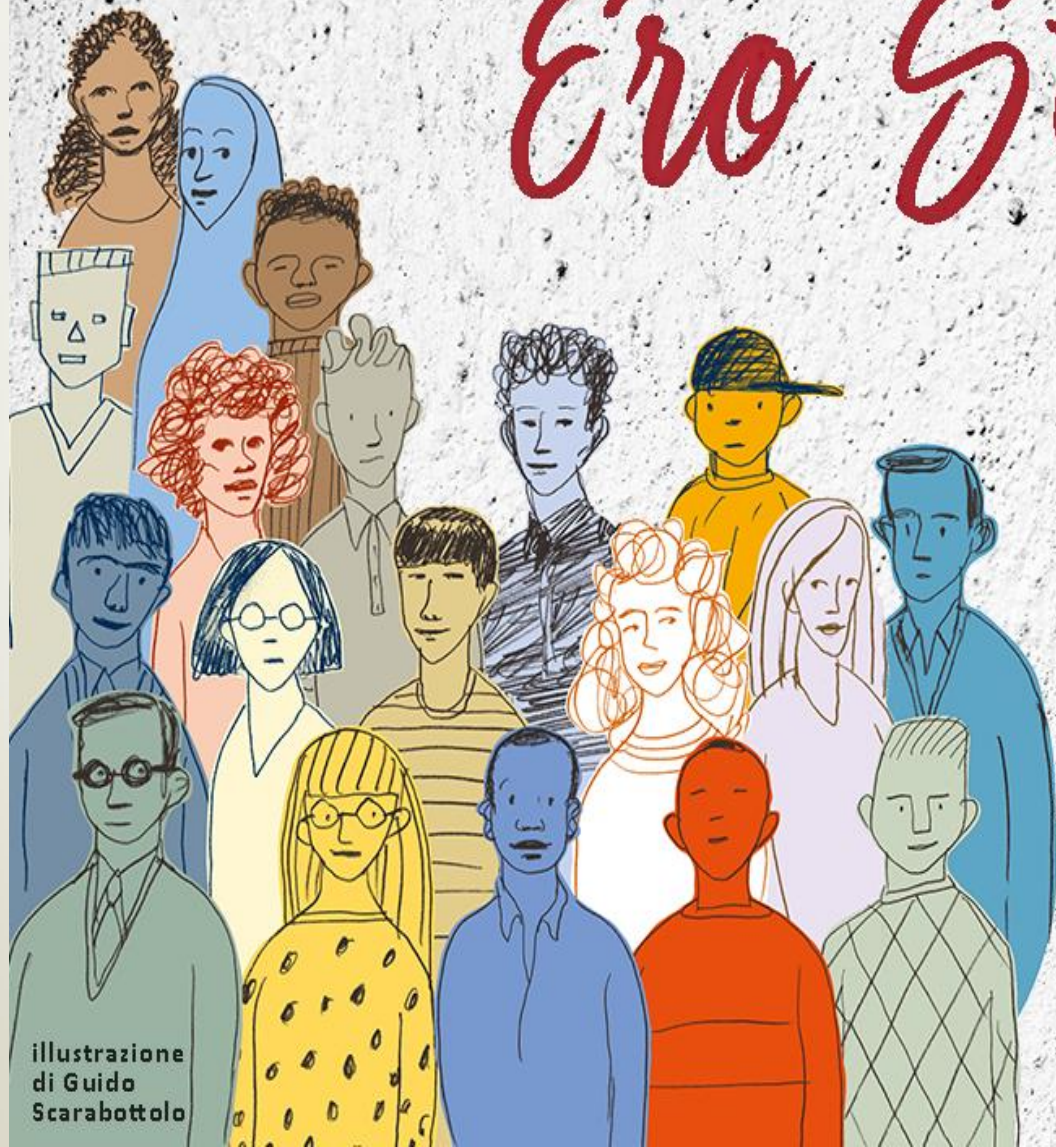


illustrazione  
di Guido  
Scarabottolo

# Ero Straniero

**l'umanità  
che fa bene**



radicali  
italiani



**#EroStraniero**



# Adesione del CoMo alla campagna «ERO STRANIERO» per superare la legge Bossi-Fini

- **meccanismi diversificati di ingresso per lavoro, a partire dall'introduzione di un permesso di soggiorno temporaneo per ricerca di occupazione**
- **forme di regolarizzazione su base individuale** degli stranieri irregolari – anche nel caso di richiedenti asilo diniegati – qualora sia dimostrabile l'esistenza in Italia di un'attività lavorativa o di formazione, di legami familiari, sul modello spagnolo del "radicamento".
- **Riformare il sistema di accoglienza**
- **Introdurre canali legali e sicuri d'arrivo in Europa**

# MIGRAZIONE E ACCOGLIENZA

## AZIONI ENTE LOCALE: la Scuola

- **WELCHOME SCHOOL**
- **Accordo di rete tra Scuole secondarie 1° e 2° grado, USRER, CPIA, FFPP, Comune di Modena, Comunità, ASL, Prefettura, Polisportive, ARCI/UISP** per realizzare **percorsi di istruzione e formazione professionale** attraverso l'inclusione nelle attività curricolari, sia a attivare laboratori formativi extracurricolari.
- ✓ Il CPIA, nel corso del corrente anno scolastico, oltre a garantire l'alfabetizzazione ha sviluppato il progetto **'Ragazzi in bottega'** in rete con gli Istituti superiori di Modena e in accordo con il Comune.
- ✓ Il CPIA si impegna a garantire l'attività di orientamento in accordo con i **Servizi Sociali, con le Comunità di accoglienza e con le famiglie Welchome** per tutti i minori che abbiano compiuto 16 anni. Il CPIA si impegna altresì a garantire corsi di italiano L2, di scuola media, il modulo di base sulla sicurezza negli ambienti di lavoro
- ✓ Gli Istituti Superiori si impegnano ad iscrivere nei loro regolari percorsi e/o a consentire la partecipazione di questi ragazzi ad alcune specifiche attività legate ai corsi curricolari e ai laboratori.



# Tavolo Welfare: MSNA

- I MSNA: categoria molto complicata perché coinvolge la **normativa di tutela dei minori** ma anche la **normativa** (disorganica) **sull'immigrazione**. Anche i vissuti individuali dei ragazzi sono complessi: sono minori ma anche migranti, economici, trafficati, richiedenti asilo
- La **legge n. 47 del 2017** definisce MSNA 'il minorenne non avente cittadinanza italiana o dell'Unione europea che si trova per qualsiasi causa nel territorio dello Stato o che è altrimenti sottoposto alla giurisdizione italiana, privo di assistenza e di rappresentanza da parte dei genitori.
- Il Comune deve pertanto **garantire il diritto, oltre che all'accoglienza e all'assistenza sanitaria, all'istruzione e alla formazione**. Rilevante impatto finanziario su EELL (600.000), sia nella fase di accoglienza (a differenza degli adulti), che nella fase di uscita.
- Tratta: numerose situazioni di minori sfruttati nel mondo della prostituzione (ragazze nigeriane) e dell'accattonaggio (ragazze rumene), nel mondo dello spaccio di sostanze (ragazzi nigeriani e gambiani) e nel mondo del lavoro
- MNSA provenienti da paesi **non in conflitto** o in situazione di grave abbandono
- **EELL lasciati soli o previsione finanziamento? (EELL non accolgono)**

# MIGRAZIONE E ACCOGLIENZA

## AZIONI LOCALI: il Volontariato e lo Sport

- **Protocollo Volontariato**, Modena è tra le prime città a siglare il Protocollo rinnovato il 23/3/2017, tra Comune, Prefettura, TS, CSV, soggetti gestori e ora Diocesi.
- Nell'ultimo semestre monitorato sono **quasi 200** i rifugiati coinvolti in attività di volontariato per la città per un equivalente di **4 mesi** presso associazioni sportive, cura del verde e del territorio, volontariato sociale, attività culturali.
- Scuole medie P. Paoli: «paint the school»



# MIGRAZIONE E ACCOGLIENZA

## AZIONI LOCALI: il Volontariato e lo Sport

- L'inclusione e la salute dei minori, non solo stranieri, passa anche attraverso lo sport; stiamo valutando la realizzazione di un **campo da cricket**, progetto dai costi limitatissimi, ma di grande interesse per alcune tra le comunità più numerose in città, specie tra i MSNA come quella bengalese e pakistana.
- Cricket: le partite si giocano su campo in erba circolare o ovale delimitato da una corda; il diametro varia da 137 a 150 m. Giornata internazionale Cricket per rifugiati.





## Conferenza Sindaci: considerazioni

Nessuna istituzione in Provincia si è mai sottratta politicamente o concretamente all'accoglienza.

Ma ammassare centinaia di persone in capannoni/container ecc.. senza una prospettiva non è più accoglienza, è metter a rischio di un'esistenza irregolare e soggetta a traffici illeciti.

Oggi più che mai dobbiamo pensare fin da subito alle possibilità di integrazione ovvero quella cosa che riguarda le relazioni stabili tra vecchi e nuovi cittadini.