

Per i servizi educativi "pagella" ok

▶ A PAGINA 7



Live in Duomo per la pace con Patti Smith

▶ A PAGINA 9

Il PalaMolza inaugurato dopo i lavori

▶ A PAGINA 12



Bretella, le perplessità del Consiglio

▶ A PAGINA 13

A Capodanno luci e suoni
Il 31 dicembre lo spettacolo di Henke
Tanti appuntamenti fino all'Epifania



Modena celebra l'inizio del 2024 illuminando piazzale Sant'Agostino con la musica viva dell'artista tedesco Robert Henke, per uno speciale spettacolo del 31 dicembre tra luci e suoni. E anche quest'anno durante le festività natalizie la città accoglie decine di proposte per bambini e famiglie: dal trenino in centro storico agli incontri nelle biblioteche, passando per gli appuntamenti nei teatri Comunale, Storchi e Michelangelo.



Giornale fondato nel 1961 **Comune** **Modena**

Modena Mensile anno 62 n. 10 Dicembre 2023

Per consultare il giornale online www.comune.modena.it/salastampa. Per riceverlo in formato elettronico: www.comune.modena.it/unox1

INSERTO ALL'INTERNO

La città che cambia: Quartiere 3



È dedicato al Quartiere 3 (Buon Pastore, Sant'Agnese e San Damaso) il terzo dei quattro inserti di quattro pagine che in questi mesi arricchiscono l'offerta di Modena Comune. L'approfondimento ha l'obiettivo di raccontare, anche attraverso le immagini, l'evoluzione di quest'area di Modena negli ultimi anni. Dove grandi azioni di rigenerazione dell'esistente – in primis il comparto dell'ex Amcm ma anche il progetto di riqualificazione dell'area della Stazione piccola – si affiancano a importanti opere di viabilità.

Ma la notte SÌ

Dal 4 dicembre la raccolta di carta e plastica nelle zone residenziali della città si svolgerà in orario notturno: il sistema della differenziata entra nella "Fase 2"

A PAGINA 4 E 5

Consiglio A PAGINA 14 E 15

Investimenti e servizi: Bilancio al voto



Services garantiti e sfide future: sono i temi al centro del Bilancio 2024-2026 del Comune, l'ultimo di questa Amministrazione, che ha visto "investimenti per mezzo miliardo di euro in dieci anni". Il documento sarà votato dal Consiglio comunale giovedì 21 dicembre.

CULTURA A PAGINA 18

LA STORIA DI MODENA IN 50 ANNI DI SCATTI

Foto storiche di Monti dialogano con l'oggi



INQUADRAMI

SICUREZZA Il punto in Consiglio A PAGINA 16 E 17

"La Questura merita fascia A e più agenti per il territorio"

"Elevazione della polizia di Stato per gli organici, mentre potenziamo Polizia locale e telecamere"

Assunzioni di Polizia locale, potenziamento della video-sorveglianza e adeguamento degli organici delle forze dell'ordine, come da impegni assunti dal Governo. In Consiglio sono state presentate tre interrogazioni sul tema sicurezza, mentre l'Assemblea ha discusso diverse mozioni.



DECENTRAMENTO Ok al documento A PAGINA 3

Quartieri, nuovo Regolamento "Assicura più partecipazione"

Rapporti più intensificati con la Giunta e aumentato il coinvolgimento dei cittadini

Favorire la partecipazione dei cittadini alle scelte amministrative e sociali che riguardano la comunità, valorizzandone iniziative e progetti in ambito sociale, ricreativo, ambientale, sportivo e culturale. Sono gli obiettivi del nuovo Regolamento della partecipazione territoriale.



MARCHESI
MODENA 1956

PELLETTERIA • VALIGERIA • ARTICOLI DA REGALO

Finalmente il Natale è arrivato!

DA NOI POTRAI TROVARE IL REGALO GIUSTO PER TUTTI!

BORSE, PORTAFOGLI, FOULARD, PORTACHIAVI, CARTELLE IN PELLE

REGALATI E REGALA LA QUALITÀ... AL PREZZO GIUSTO!!

UNICA SEDE viale Buon Pastore, 246 - MODENA Tel. 059 305321
valigeriataliana@gmail.com www.marchesimodena.it

f Marchesi Valigeria Pelletteria Modena f Valigeria Italiana @ marchesi.modena

SCONTO 10% CON QUESTO COUPON PER TUTTO DICEMBRE 2023

FU ANCHE ASSESSORE PROVINCIALE E PRESIDENTE CAP



Addio a Casagrande, per 10 anni ad Acer

“Amministratore pubblico e politico sempre attento ai bisogni delle persone, a partire dai più deboli, con grandi capacità di ascolto e di dialogo”. Il sindaco Gian Carlo Muzzarelli ricorda così Andrea Casagrande, scomparso a 70 anni. Per dieci anni presidente Acer (dal 2012), Casagrande in precedenza, dopo l'esperienza di sindacalista Cisl, era stato assessore provinciale e presidente del Consorzio attività produttive.

FAMIGLIE

RISCALDARE CASA: ECCO GLI AIUTI

Le famiglie economicamente svantaggiate possono presentare richiesta per il Bonus Teleriscaldamento, un contributo a compensazione della spesa per il servizio di teleriscaldamento valevole per il 2023 e non retroattivo. Il bonus può essere richiesto da tutti i clienti domestici che utilizzano il teleriscaldamento con un contratto di fornitura diretto o con un impianto condominiale. Possono presentare domanda le famiglie con Isee non superiore a 15mila euro o non superiore a 30mila con almeno quattro figli a carico. Domande entro il 31 dicembre via mail all'indirizzo contributicpf@mediandoweb.it o di persona al Centro per le Famiglie, via del Gambero 77.

UFFICIO RELAZIONI CON IL PUBBLICO

piazza Grande 17 aperto al pubblico: lunedì e giovedì 9-13 e 14-18; martedì, mercoledì, venerdì e sabato 9-13 Contact center, telefono 059/20311: lunedì e giovedì 9-18; martedì, mercoledì, venerdì e sabato 9-13 Contatti via mail a piazzagrande@comune.modena.it Segnalazioni www.comune.modena.it/argomenti/segnala-mo

CENTRO FAMIGLIE

Via del Gambero 77 tel 059/8775846 centroperlefamiglie@mediandoweb.it www.comune.modena.it/argomenti/genitori-a-modena

ZTL

Autorizzazioni www.comune.modena.it/ztl

SPORTELLO UNICO

Via Santi 60. Suap (attività produttive) 059 2032555. Sue (edilizia) 059 2033600 www.comune.modena.it/sportello-unico/infosuap@comune.modena.it

CENTRO EUROPE DIRECT

Piazza Grande, 17, tel 059 2032602 Mail europedirect@comune.modena.it Aperto al pubblico lunedì e giovedì 9-13 e 14-18; martedì, mercoledì, venerdì e sabato 9-13



QUARTIERE 1 CENTRO STORICO
Coord. Quartieri via Scudari 20, tel. 059/2032503, quartiere1@comune.modena.it Orario ricevimento pubblico: da lunedì a venerdì 9-13; lunedì e giovedì 14.30-17.30



QUARTIERE 3 BUON PASTORE SANT'AGNESE SAN DAMASO
via Don Minzoni 121, tel. 059/2034200, quartiere3@comune.modena.it Orario ricevimento pubblico: da lunedì a venerdì 9.30-12.30



QUARTIERE 2 CROCETTA SAN LAZZARO MODENA EST
Via Scudari 20 tel. 059/2034150 quartiere2@comune.modena.it Orario ricevimento pubblico: da lunedì a venerdì 9-13; lunedì e giovedì 14.30-17.30



QUARTIERE 4 S. FAUSTINO MADONNINA QUATTRO VILLE
Via Scudari 20 tel 059/2034030, quartiere4@comune.modena.it Orario ricevimento pubblico: da lunedì a venerdì 9-13; lunedì e giovedì 14.30-17.30

1522 NUMERO ANTI VIOLENZA E STALKING

Il 1522 è un servizio pubblico promosso dalla Presidenza del Consiglio dei Ministri - Dipartimento per le Pari Opportunità. Il numero, gratuito è attivo 24 h su 24, accoglie con operatrici specializzate le richieste di aiuto e sostegno delle vittime di violenza e stalking. Per avere aiuto o anche solo un consiglio chiama il 1522 (il numero è gratuito anche dai cellulari)

www.1522.eu



NUMERI UTILI

COMUNE DI MODENA
Centralino **059 20311**
URP **059 20312**

CARABINIERI
Pronto intervento **112**

SOCCORSO PUBBLICO
Questura **113**

POLIZIA LOCALE
059 20314

POLIZIA STRADALE 059 248911

VIGILI DEL FUOCO 115

ACI Soccorso stradale - 803.116 (ex 116)

GUARDIA DI FINANZA 117

CENTRALE OPERATIVA EMILIA EST 118
Centrale Operativa Sanitaria **118**

QUESTURA E PREFETTURA 059 410411

NUMERI PRONTO INTERVENTO HERA:
GAS **800.713.666**
ENERGIA ELETTRICA **800.999.010**
ACQUA/FOGNATURE **800.713.900**
TELERISCALDAMENTO **800.713.699**

POLICLINICO 059 4222111

OSPEDALE S.AGOSTINO-ESTENSE
Baggiovara **059 3961111**

AZIENDA USL 059 435111

TEL&PRENOTA
PRENOTAZIONE VISITE ED ESAMI numero verde unico e gratuito **800 239123**
Dal lunedì al venerdì dalle 8 alle 18, sabato dalle 8 alle 13.

GUARDIA MEDICA 059 375050
dal lunedì al venerdì 20-8, sabato, prefestivi, domenica e festivi dalle 10 del sabato alle 8 del lunedì

MEDICI DI FAMIGLIA
MeMo3 059 2271645
sabato e prefestivi dalle 10 alle 14 domenica e festivi dalle 10 alle 14
Mdf 059 334476
sabato e prefestivi dalle 15 alle 19, domenica e festivi dalle 15 alle 19

FARMACIA COMUNALE DEL POZZO
servizio notturno **059 360091**

FARMACIA URBANA MADONNINA
servizio notturno **059 333153**

IL 63ENNE DIRIGENTE PRENDE IL POSTO DI ANTONIO NICOLINI



Cirelli nuovo presidente di Seta

Alberto Cirelli è il nuovo presidente di Seta. Il consiglio di amministrazione della società di trasporti lo ha incaricato dopo la nomina, ai sensi dello statuto, da parte dell'assemblea dei soci modenesi. Succede ad Antonio Nicolini. Cirelli, 63 anni, è presidente di Confapi Emilia-Romagna; è stato anche consigliere comunale di Modena tra il 2019 e il 2021 in quota Pd e, in precedenza, presidente della Circoscrizione 4.



MUSEO CIVICO
Largo Sant'Agostino c/o Palazzo dei musei, tel 059 2033100. Fino al 17 dicembre mostra "DeVoti Etruschi. La riscoperta della raccolta di Veio del Museo Civico di Modena". Ingresso libero. Orari: martedì - venerdì 9-12; sabato, domenica e festivi 10-19. www.museocivico.modena.it



ARCHIVIO STORICO COMUNALE
Viale Vittorio Veneto 5, tel 059 2033450, archivio.storico@comune.modena.it Accesso alla sala studio previa prenotazione via mail da lunedì a venerdì ore 9-13



PARCO ARCHEOLOGICO DI MONTALE
Via Vandelli, Montale Rangone, Chiuso al pubblico Info online su www.parcocomontale.it

CENTRO EUROPE DIRECT
Piazza Grande, 17, tel 059 2032602 Mail europedirect@comune.modena.it Aperto al pubblico lunedì e giovedì 9-13 e 14-18; martedì, mercoledì, venerdì e sabato 9-13



FONDAZIONE MODENA ARTI VISIVE
<https://fmav.org/>
biglietteria@fmav.org

PALAZZO SANTA MARGHERITA
C.so Canalgrande 103 Tel. 059 2032919 / 2032940. Fino all'11 febbraio la mostra "Logos. Le immagini parlano" Ingresso libero Orari: mercoledì - venerdì 11-13 e 16-19; sabato, domenica e festivi 11-19

MUSEO DELLA FIGURINA
C.so Canalgrande 103 Tel. 059 2032919 / 2032940. Fino all'11 febbraio la mostra "Regione e sentimento" Ingresso 4 - 6 euro. Orari: mercoledì - venerdì 11-13 e 16-19; sabato, domenica e festivi 11-19

PALAZZINA DEI GIARDINI
Corso Cavour 2 Tel. 059 2033166 / 2032940. Fino all'11 febbraio la mostra "Strahlen / Raggi" Ingresso 4 - 6 euro. Orari: mercoledì - venerdì 11-13 e 16-19; sabato, domenica



TEATRO STORCHI
Largo Garibaldi, 15 tel. 059 2136021 biglietteria@emiliario.magnateatro.com Biglietteria: dal martedì al sabato ore 10-14; martedì e sabato anche ore 16.30-19.00

NUOVO TEATRO DELLE PASSIONI
Via Antonio Peretti, 9 tel. 059 2136021 biglietteria@emiliario.magnateatro.com Biglietteria: aperta solo nei giorni di spettacolo un'ora prima dell'inizio

Vendita online: modena.emilia.romagnateatro.com www.vivaticket.com



TEATRO COMUNALE
Via del Teatro 8, tel 059 2033020, fax 059 2033021 info@teatro.comunalemodena.it biglietteria corso Canalgrande 85, tel 059 2033010, fax 059 2033011 biglietteria@teatro.comunalemodena.it orario: lunedì 16-19 martedì 10-19 mercoledì, giovedì, venerdì 16-19 sabato 10-14/16-19

IAT
Accoglienza Turistica piazza Grande, 14 Tel. 059 2032660 Aperto dal lunedì al sabato dalle 9 alle 18 e domenica dalle 9.30 alle 18 www.visitmodena.it



Informazioni su orari, prestiti e modalità sul sito www.comune.modena.it/biblioteche

DELFINI
C.so Canalgrande 103 Info 059 203 2940, fax 059 2032926,

CROCETTA
Largo Pucci 33 (ex palazzina Pucci) Info 059 2033606,

ROTONDA
Via Casalegno 42 Info 059 203 3660,

GIARDINO
Via Curie 22/A Info 059 203 2224,

LUIGI POLETTI
Palazzo dei Musei, viale Vittorio Veneto 5 informazioni 059 203 3372



BIBLIOTECA DI MEMO
Viale Jacopo Barozzi, 172 Tel 059 2034343 Mail memo@comune.modena.it



Gastronomia Manzini
MODENA DAL 1984

Vi aspettiamo per le prenotazioni natalizie

Auguri di buone feste da parte di tutto lo staff!

Ci trovate a Modena in via Peretti 17
Tel. 059 243009 • www.gastronomiamanzini.it

[f](https://www.facebook.com/GastronomiaManzini) Gastronomia Manzini [i](https://www.instagram.com/gastronomiamanzini) gastronomiamanzini

Quartieri, partecipazione al centro

*Approvata la delibera che aggiorna lo strumento che regola e definisce l'attività dei quattro organismi decentrati
Rapporti più intensificati con la Giunta e il Consiglio comunale e aumenta il coinvolgimento dei cittadini*

Favorire la partecipazione dei cittadini alle scelte amministrative e sociali che riguardano la comunità, valorizzandone iniziative e progetti in ambito sociale, ricreativo, ambientale, sportivo e culturale. Sono gli obiettivi del nuovo Regolamento comunale della partecipazione territoriale, cioè lo strumento che regola e definisce l'attività dei quattro Quartieri di Modena. Il documento, che entrerà in vigore nella legislatura 2024-2029, sostituisce il precedente Regolamento di prima attuazione che risale al 2014; la delibera che aggiorna lo strumento, presentata dall'assessora ai Quartieri **Carmen Sagliano**, è stata approvata col voto dei gruppi di maggioranza (Pd, Sinistra per Modena, Modena civica ed Europa verde - Verdi) e del Movimento 5 stelle. Presenti e non votanti Lega Modena, Fratelli d'Italia e il consigliere Cugusi di Sinistra per Modena; assenti Gruppo indipendente per Modena, Alternativa popolare, Modena sociale e Forza Italia. Il percorso verso il nuovo Regolamento ha caratterizzato l'intera consiliatura; risale al settembre 2019, infatti, una mozione che, sostenendo il ruolo dei Quartieri "come luogo cardine della democrazia diretta e partecipata", invitava a sviluppare una revisione del documento anche per qualificare meglio l'attività dei Quartieri e coinvolgere maggiormente la comunità nelle attività delle assemblee territoriali. Oltre all'assessorato ai Quartieri, il principale contesto in cui il documento si è evoluto è la commissione Affari istituzionali, dove è stata fatta sintesi, anche dal punto di vista politico, tra i diversi contributi espressi dalle formazioni rappresentate in Consiglio comunale e dalla comunità.

LE PRINCIPALI NOVITÀ

Almeno una volta all'anno gli assessori devono informare i Consigli di Quartiere sulla programmazione riguardante le proprie deleghe. Inoltre, le assemblee territoriali devono essere coinvolte nei percorsi dei principali atti dell'Amministrazione, compresi quelli che interessano il territorio del quartiere stesso, riservandosi la possibilità di esprimere pareri formali. La maggiore partecipazione si deve concretizzare



anche attraverso una seduta annuale del Consiglio comunale il cui ordine del giorno è concordato con i Quartieri; inoltre, almeno una volta l'anno ciascun Consiglio di quartiere ospiterà la Giunta. I Consigli di quartiere, inoltre, possono proporre ed elaborare progetti su temi che riguardano la rigenerazione urbana, la promozione della sostenibilità ambientale e progetti di mobilità sostenibile, coesione sociale e gestione di beni pubblici, su cui il Comune deve esprimersi entro 60 giorni. E possono promuovere pure iniziative e interventi "nati" sul territorio.

Venendo ai rapporti con i cittadini, il Regolamento potenzia le assemblee territoriali, così come è aumentato a due il numero di richieste annuali di sostegno di associazioni e scuole. E all'interno di ciascun Quartiere è istituito l'Osservatorio per le sicurezze e la qualità del vivere; sono previsti almeno due incontri annuali con la comunità.

Una veduta del complesso di via Don Minzoni che ospita anche gli spazi del Quartiere 3 - Buon Pastore, Sant'Agnesse, San Damaso. Sotto la mappa dei quattro Quartieri di Modena e in basso l'assessora Carmen Sagliano



INQUADRAMI

PARTECIPAZIONE

Le iscrizioni all'Albo già a 16 anni

Il nuovo Regolamento della partecipazione territoriale vede un aumento degli articoli rispetto al precedente documento, da 17 a 24, suddivisi in quattro titoli ("Disposizioni generali", "Modalità di attuazione della partecipazione territoriale", "Organi del Quartiere" e "Modalità di funzionamento del Consiglio di Quartiere"). Tra le altre novità, cambia la modalità di individuazione dei consiglieri di Quartiere. Fermo restando che i nominativi vengono deliberati dal Consiglio comunale su designazione dei gruppi consiliari e in proporzione ai risultati elettorali riportati in ciascun quartiere dalle liste rappresentate nell'Assemblea, dal 2024 i gruppi, per individuare i rispettivi componenti nei Consigli di quartiere, scelgono all'interno di un apposito Albo aperto e pubblico, istituito con delibera approvata dal Consiglio comunale e che prevede anche le modalità di iscrizione e gestione; possono iscriversi all'elenco tutti i residenti a Modena almeno 16enni. Inoltre, per favorire la partecipazione alle scelte riguardanti il territorio del quartiere, al Consiglio di quartiere partecipano come "invitati permanenti" con diritto di parola, di proposta e senza diritto di voto, anche un cittadino e una cittadina iscritti all'Albo dei quartieri nominati per sorteggio tra gli iscritti dell'elenco stesso a rotazione annuale.

A Modena i Quartieri sono articolati nel Q1 (Centro storico); Q2 (Crocetta, San Lazzaro, Modena est); Q3 (Buon Pastore, Sant'Agnesse, San Damaso); Q4 (San Faustino, Madonna, Quattro Ville).
Approfondimenti sul sito www.comune.modena.it/amministrazione/organ-di-governo/quartieri.

IL DIBATTITO IN AULA PRIMA DELL'APPROVAZIONE

L'opposizione: "Persone ancora fuori dalle scelte" Ma per la maggioranza "è un deciso passo in avanti"

Nel dibattito, **Forza Italia** ha espresso perplessità sulla possibilità concessa ai 16enni di iscriversi all'Albo da cui vengono scelti i consiglieri dei Quartieri. "Si potrebbe verificare il rischio di una disparità di applicazione della Legge Severino che regola la candidabilità o meno in Italia". Per **Lega Modena** il giudizio "è negativo su alcuni punti, tra cui l'istituzione di un Albo dei potenziali consiglieri, ulteriore 'impiccio' burocratico; la modalità del sorteggio per la cooptazione degli osservatori senza diritto di voto; l'abbassamento del limite di età a 16 anni; la non indispensabilità del requisito di cittadinanza italiana per accedere ai Consigli". Per il **M5s**, "se la finalità del Regolamento è costruire un modello di partecipazione efficace, manca ancora qualche pezzo". Occorre, infatti, ulteriormente "rafforzare e rendere sostanza" la partecipazione dei cittadini. **Fratelli d'Italia** ha rilevato le "criticità nel percorso che ha portato alla compilazione del documento e più in generale la scarsa attenzione alle proposte dei gruppi di minoranza" e ha espresso dubbi per l'allargamento della partecipazione ai 16enni ("così non si responsabilizza").

Per il **Pd**, il documento rappresenta "un importante passo

avanti per la comunità che crede in partecipazione, amministrazione condivisa e democrazia". Il documento, comunque, è "solo una tappa nel percorso dei Quartieri che si dovrà concretizzare anche con un maggiore radicamento con strutture e mezzi". **Europa verde - Verdi** ha evidenziato l'importanza di dotare i Quartieri di sedi attrezzate ("con persone reali con cui i cittadini possono parlare") e di estendere la partecipazione a 16enni, anche stranieri ("bella opportunità per mettersi al servizio della città"). **Modena civica** ha sottolineato il valore

"della partecipazione 'dal basso'" da parte della comunità e ha annunciato che "solleciteremo, dando piena collaborazione, l'assessorato ai Quartieri a promuovere forme di partecipazione nei Quartieri". **Sinistra per Modena** si è detta "moderatamente soddisfatta. Il documento è un passo in avanti ma non risolve un elemento fondamentale del concetto di democrazia partecipata: l'elezione diretta dei Consigli da parte dei cittadini".

La neo assessora Sagliano: "Prossimità democratica con la comunità"

"Durante l'iter di revisione - ha spiegato l'assessora Sagliano in aula - un punto fermo è stato rappresentato dalla volontà di continuare a investire sulla partecipazione e sulla istituzione di 'prossimità democratica' rappresentata dai Quartieri, in supporto e in aiuto all'Amministrazione e al Consiglio comunale. Il documento, comunque, non è un 'traguardo' bensì un nuovo punto di partenza". Lo ha affermato Carmen Sagliano, la nuova assessora ai Quartieri, Partecipazione, Europa e Cooperazione internazionale presentando la delibera sul Regolamento della partecipazione territoriale; il provvedimento sull'attività di Quartieri è stato il primo atto significativo affrontato in Consiglio, dopo aver preso il posto, a metà novembre, di Anna Maria Lucà Morandi, a cui il sindaco Gian Carlo Muzzarelli aveva revocato le deleghe (mantenendo quella al Patrimonio). Per Sagliano, 46 anni, residente a Nonantola, l'impegno politico



è iniziato in questi anni nell'ambito di Modena Civica, fin dalla nascita dell'associazione, e si è sviluppato soprattutto sui temi legati alla partecipazione e alle opportunità per i giovani di fare esperienze formative, anche al di fuori della scuola e all'estero. Tra i primi compiti come assessora, appunto, il completamento del percorso della revisione del Regolamento sulla partecipazione territoriale. Rispetto alla delega su Europa e Cooperazione internazionale, Sagliano sottolinea come sia "un ambito particolarmente stimolante da seguire nei mesi che ci porteranno alle elezioni Europee nel giugno 2024: oltre all'attività legata ai finanziamenti europei, sarà importante valorizzare le tante iniziative in programma su cosa significa essere cittadini d'Europa, i diritti, i doveri, le opportunità, soprattutto quello di studio e di lavoro rivolte ai giovani".

AUMENTANO ANCHE LE ISOLE ECOLOGICHE

Dalle cassette Eco Smarty per conferire al raddoppio dei passaggi nel forese

Sono 12 le azioni che costituiscono la Fase 2 della trasformazione del modello di raccolta differenziata dei rifiuti per Modena.

1. Dal 4 dicembre in tutte le zone residenziali (77mila utenze, il 75 % del totale) la raccolta di carta e plastica sarà notturna, dalle 23 alle 6.30, con esposizione dei sacchi tra le 19 e le 23. Sono escluse il forese, le frazioni, il centro storico e le zone artigianali-industriali (Zai).
2. Nel forese, dove il porta a porta è integrale (circa 5mila utenze), dal 4 dicembre raddoppia la frequenza della raccolta di carta, plastica e organico. Anche nelle Zai (5,4 mila utenze) sarà potenziata la raccolta dell'organico. Il servizio sarà così omogeneo in tutta la città.
3. Più semplice conferire carta e plastica nei quattro Centri di raccolta (Calamita, Leonardo, Magnete, Archimede) per esigenze straordinarie. Da fine novembre sono disponibili accessi riservati per conferire senza la necessità di code all'ingresso dell'impianto, durante gli stessi orari di apertura.
4. Da fine novembre sono attive h24 sei cassette "Eco smarty" per piccoli conferimenti di carta e plastica non compatibili con le scadenze del porta a porta. Si trovano in strada Vaciglio e nelle vie Monviso, 9 gennaio, Domenico Riccio, don Fiorenzi e Cattaneo. Il piano ne prevede ulteriori cinque.
5. Sistemi di arredo urbano modulare per contenitori di rifiuti non domestici da utilizzare in contesti ad alta densità di attività. Una prima collocazione è in via Santi.
6. Stoccaggio dei sacchi del porta a porta in attrezzature specifiche per ridurre l'impatto delle esposizioni.
7. Aree delimitate e segnalate per agevolare l'esposizione dei sacchi di carta e plastica, sull'esempio di ciò che è stato realizzato in zona Musicisti nel Quartiere 2.
8. In centro storico, come è già stato fatto in vicolo Squallone, è prevista l'installazione di una ventina di postazioni di arredo urbano per i contenitori delle utenze non domestiche.
9. Potenziamento della distribuzione dei sacchi per carta e plastica. Alle Case Smeraldo di via Razzaboni e Mercato Albinelli si aggiungono infopoint itineranti a rotazione nei quartieri: al sabato nelle principali aree di aggregazione. È in fase di verifica anche la collaborazione con operatori di prossimità per rendere la distribuzione ancora più capillare.
10. Nelle strade a sezione ridotta o prive di connessioni saranno utilizzati per l'indifferenziato cassonetti Smarty da 1.700 litri, così da consentire l'accesso a più contenitori per lo svuotamento, migliorando la sicurezza di operatori e cittadini.
11. Più isole ecologiche e riqualificazione delle aree pubbliche. Dopo aver rivisto i criteri di distribuzione sono state ripristinate 450 isole ecologiche portando il totale a 1.200 sul territorio residenziale. E dove non ci sono più i cassonetti l'area viene ripristinata con eliminazione di cordoli e delimitazione, livellamento e recupero di spazi per, a seconda delle situazioni, mobilità pedonale, ciclabile, parcheggio o verde pubblico.
12. Aumento dell'utilizzo dell'applicazione "Il Rifiutologo" al quale sono registrati 71.175 utenti (erano 12.089 nell'agosto dello scorso anno) con 56.144 segnalazioni dall'1 settembre 2022 al 31 ottobre 2023.



IL PERCORSO PER IL MIGLIORAMENTO DELLA QUALITÀ DEL SERVIZIO ALLA CITTÀ PROSEGUE CON NUOVE AZIONI

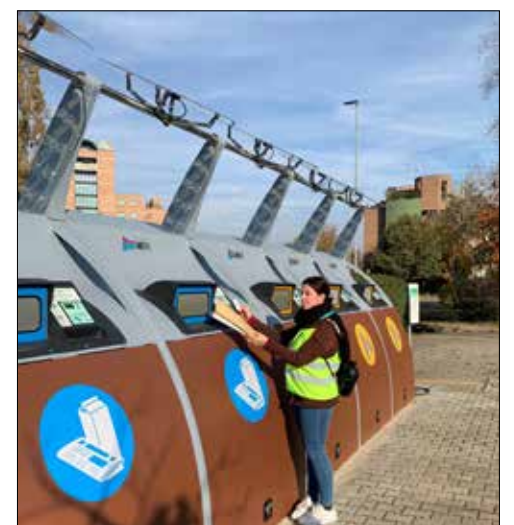
AZIONI GIÀ ATTIVATE

- Potenziamento spazzini di quartiere
- Anticipo orari di raccolta PAP (carta e plastica)
- Potenziamento servizi pulizia parchi e svuotamento cestini
- Tutor presso punti di raccolta stradali
- Maggiore capillarità «Case Smeraldo»
- Potenziamento punti di raccolta stradali
- Adeguamento servizi target utenze non domestiche
- Incentivazione raccolta condominiale
- Regole, controlli, sanzioni, evasione

NUOVE AZIONI AVVIATE

1. Raccolta notturna PAP carta e plastica
2. Aumento frequenze PAP forese
3. Accessi riservati CDR carta e plastica
5. Arredi urbani per raccolte target
6. Arredi urbani per utenze domestiche
7. Aree delimitate per esposizione sacchi
8. Arredi urbani per il centro storico
9. Capillarità nella distribuzione sacchi PAP
10. Nuovi cassonetti 1700 litri
11. Aumento IBE (batterie cassonetti)
12. Miglioramento «Il Rifiutologo»

Dal 4 dicembre la raccolta di carta e plastica nelle zone residenziali di Modena, quindi in buona parte della città, si svolge in orario notturno, tra le 23 del giorno di esposizione e le 6.30 del mattino successivo. È la principale novità che, su richiesta del Comune al gestore Hera caratterizza la Fase 2 della trasformazione del modello di raccolta differenziata dei rifiuti, dopo gli interventi migliorativi già introdotti sulla base dei suggerimenti raccolti. Sono 12 le azioni in cui si articola il nuovo step del rinnovato sistema di raccolta, che vedrà per esempio l'aumento della frequenza



**Servizi funebri completi e professionali ovunque serva:
abitazioni private, ospedali, case di riposo, case di cura**

PARTNER
TERRACIELO
FUNERAL HOME

AGENZIA ONORANZE FUNEBRI
GIANNI GIBELLINI

Policlinico · Baggiovara · Modena Centro · Campogalliano · Carpi · Sassuolo · Vignola
059 37 50 00 · 335 82 63 464 · 335 65 09 163

**Dignità
e rispetto
alla portata
di tutti**



Ascoltata la città sui rifiuti ecco la Fase 2

*Un piano di 12 azioni, finalizzate a migliorare il servizio, messe a punto sulla base dei suggerimenti dei cittadini
Tra le principali novità, dal 4 dicembre nelle zone residenziali via alla raccolta della differenziata anche in orario notturno*

Al fianco del titolo e qui sotto, operatori di Hera impegnati nelle attività di raccolta differenziata di rifiuti in orario notturno a Modena. In basso anche un'immagine di conferimento nei box Eco Smarty

AMBIENTE

Un percorso concentrato in soli 10 mesi

Obiettivo della "Fase 2" è generare un ulteriore salto di qualità: pur riconoscendo l'impegno della maggior parte dei cittadini e i buoni risultati relativi a quantità e qualità dei rifiuti raccolti, infatti, il servizio non risponde ancora completamente alle aspettative, soprattutto in termini di decoro e pulizia di Modena.

Il processo di introduzione del modello di trasformazione, necessario anche per rendere il sistema idoneo all'applicazione in prospettiva della tariffa puntuale, avrebbe dovuto svolgersi in 30 mesi. Superato il periodo del Covid, è stato fatto tutto in 10 mesi e questo ha comportato alcune inefficienze alle quali si è risposto con una serie di azioni attivate nei mesi scorsi e che proseguiranno: dallo spazzino di quartiere al potenziamento dei servizi di pulizia parchi e svuotamento cestini, dal tutor alla maggiore capillarità della raccolta stradale, fino a una maggiore attività di controllo per evitare gli abbandoni di rifiuti.



INQUADRAMI



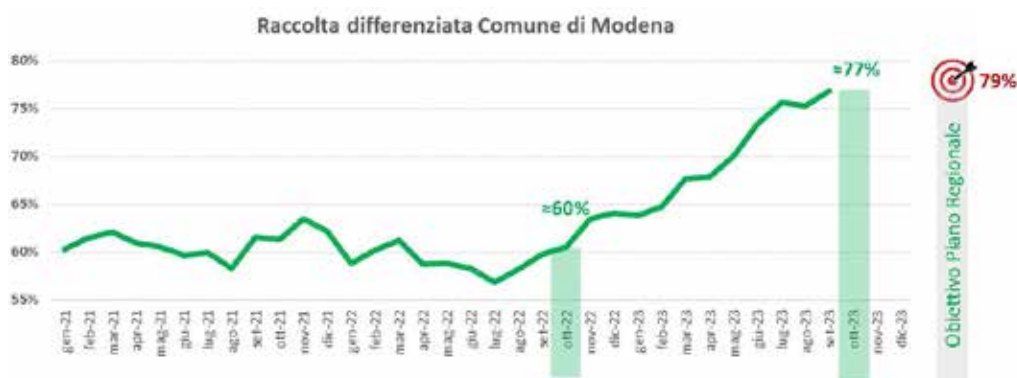
quindi l'obiettivo del 79% fissato dalla Regione per il 2027. Significativi anche gli altri dati: gli indifferenziati calano di circa 13mila tonnellate, la raccolta dell'organico aumenta dell'80%, la quota di scarto per il riciclaggio della plastica cala dal 40-50% al 20-25, per la carta dal 10-15 al 4-6%. Dall'avvio della trasformazione, inoltre, sono oltre 4mila le utenze Tari regolarizzate, ed è stata potenziata anche l'attività di prevenzione e controllo con 1.067 verbali di accertamento da inizio anno a metà ottobre, rispetto ai 456 dello scorso anno. La maggior parte delle infrazioni (sei su dieci) è relativa all'abbandono su suolo pubblico, fuori dal cassonetto, mentre il 35% riguarda rifiuti conferiti fuori dal territorio.

www.gruppohera.it

della raccolta di carta e plastica nel forese e altre iniziative che puntano a garantire ai cittadini migliori servizi di prossimità e su misura delle diverse esigenze, dal centro storico alla periferia, così come maggior ordine e decoro in città, insieme a una semplificazione delle procedure. Sono previste, per esempio, nuove aree per l'esposizione dei sacchi e soluzioni per ridurre l'impatto, anche visivo; nuovi arredi per il centro storico a copertura dei carrellati, sul modello di quelli collocati in vicolo Squallone; il potenziamento dei Centri di raccolta, per carta e plastica; il rafforzamento della distribuzione

dei sacchi, con infopoint itineranti nei quartieri al sabato; la riqualificazione delle aree pubbliche che ospitano i cassonetti; un miglioramento della qualità e della tempestività delle risposte agli utenti da parte del call-center e attraverso l'app "Il rifiutologo". In merito ai risultati operativi ottenuti finora, emerge il balzo della raccolta differenziata rispetto al 2022, chiuso con una media del 61% con un andamento sempre in crescita, mese per mese, e che a fine ottobre ha raggiunto il 77%; per il 2023 si stima pertanto che la media complessiva sia oltre il 70% avvicinando

CONTINUA IL TRAND POSITIVO PER IL RAGGIUNGIMENTO DELL'OBIETTIVO DEL 79% DI RACCOLTA DIFFERENZIATA, ENTRO FINE 2027, FISSATO DAL PIANO REGIONALE RIFIUTI



OFFERTE SORPRENDENTI SUI MATERASSI OFFERTE BIANCHERIA E IDEE REGALO PER IL VOSTRO NATALE

SCONTI SULLA BIANCHERIA DI FINE SERIE



A tutti auguri di Buon Natale e felice 2024

ideacriposo

RETI E MATERASSI CON PRESIDIO MEDICO SANITARIO

Altrenotti SOGNO VENETO

Manifattura FALOMO

TEMPUR

bedding ITALIA



ESPERIENZA OLTRE 40 ANNI NEL SANO DORMIRE

Marein



stagione 2023-2024

TEATRO COMUNALE PAVAROTTI-FRENI

a Natale regala il Teatro

a Natale regala un "pacchetto" di spettacoli del Teatro Comunale Pavarotti-Freni ad un prezzo davvero speciale



PACCHETTO 1

- + CONCERTI**
Concerto Capodanno
Lunedì 1 gennaio 2024 ore 20.30
- + BALLETO**
Compagnia Zappalà Danza
Mercoledì 17 gennaio 2024 ore 20.30
- + OPERA**
Anna Bolena
Venerdì 23 febbraio 2024 ore 20.00

PLATEA PALCHI CENTRALI DI I E II ORDINE POSTI DAVANTI

34-64 anni	€ 92,00	anziché	€ 115,00
28-33 anni	€ 69,00	anziché	€ 92,00
19-27 anni	€ 34,50	anziché	€ 57,50
over 65	€ 57,50	anziché	€ 80,50

PALCHI CENTRALI DI III E IV ORDINE POSTI DAVANTI PALCHI LATERALI DI I E II ORDINE POSTI DAVANTI

34-64 anni	€ 76,00	anziché	€ 95,00
28-33 anni	€ 57,00	anziché	€ 76,00
19-27 anni	€ 29,00	anziché	€ 47,50
over 65	€ 47,50	anziché	€ 66,50

PACCHETTO 2

- + OPERA**
Otello
Giovedì 11 gennaio 2024 ore 20.00
- + BALLETO**
Paul Taylor Dance Company
Mercoledì 24 gennaio 2024 ore 20.30
- + CONCERTI**
Filarmonica Toscanini
Venerdì 9 febbraio 2024 ore 20.30

PLATEA PALCHI CENTRALI DI I E II ORDINE POSTI DAVANTI

34-64 anni	€ 88,00	anziché	€ 110,00
28-33 anni	€ 66,00	anziché	€ 88,00
19-27 anni	€ 33,00	anziché	€ 55,00
over 65	€ 55,00	anziché	€ 77,00

PALCHI CENTRALI DI III E IV ORDINE POSTI DAVANTI PALCHI LATERALI DI I E II ORDINE POSTI DAVANTI

34-64 anni	€ 74,00	anziché	€ 92,00
28-33 anni	€ 55,00	anziché	€ 74,00
19-27 anni	€ 28,00	anziché	€ 46,00
over 65	€ 46,00	anziché	€ 64,00

Biglietteria del Teatro Comunale Pavarotti-Freni

corso Canalgrande 85 ~ telefono 059 203 3010 ~ fax 059 203 3011 ~ biglietteria@teatrocomunalemodena.it ~ www.teatrocomunalemodena.it

In vendita da sabato 2 dicembre 2023



La pagella dei servizi educativi

Valutazioni che sfiorano il 9 per i nidi e che superano il voto 8 per le scuole d'infanzia del sistema integrato, senza distinzione tra il tipo di gestione. Positivi gli esiti delle indagini di gradimento condotte sui genitori

Molto più che una promozione. I servizi educativi del sistema integrato Modena Zerosei, sotto la lente dei genitori dei bambini che li frequentano, si guadagnano voti alti e molto alti in tutti gli ambiti: dagli aspetti educativi alle strutture, dall'organizzazione al personale, dalla partecipazione delle famiglie alle attività estive. È quanto emerge dalle indagini di gradimento relative a tutti i servizi educativi del Sistema integrato 0/6 (comunali, convenzionati, in appalto, gestiti da Cresci@mo e statali) realizzate dalla società di ricerca Poleis per il Comune di Modena.

All'indagine "La qualità dei servizi dei nidi d'infanzia nella città di Modena" ha risposto un campione di 419 genitori di bambini frequentanti i servizi 0/3 anni, sul totale di 1.379 interpellati tra dicembre 2022 e gennaio 2023. Mentre al questionario su "La qualità delle scuole d'infanzia a Modena" (febbraio 2023) inviato a 1.866 genitori, hanno risposto in 465.

In una scala da 0 a 10, è un 8 abbondante il giudizio complessivo assegnato alle scuole d'infanzia, dove spiccano positivamente le valutazioni su professionalità e preparazione del personale. E per quanto riguarda le aspettative iniziali, l'85 % degli intervistati dichiara che, potendo, sceglierebbe nuovamente la stessa scuola.

Sfiora addirittura il voto 9 il punteggio complessivo espresso per i nidi d'infanzia con giudizi eccellenti su aspetti educativi e personale, ritenuti per altro tra i fattori più importanti di un buon servizio insieme alla professionalità del personale. In quest'ambito particolarmente apprezzata è la disponibilità al dialogo degli educatori, seguita a ruota da competenza, preparazione e attenzione nei confronti dei bambini. Più che buoni anche i voti alle strut-



ture dal punto di vista di locali, arredi e attrezzature, spazi esterni con punte per igiene e pulizia sia per le scuole d'infanzia che per i nidi. Sull'organizzazione i giudizi medi si abbassano un po', soprattutto in relazione al costo della retta e al calendario di apertura e chiusura nel corso dell'anno per quanto riguarda i nidi.

Dopo la presentazione avvenuta in

Commissione consiliare, il percorso di presentazione dei risultati delle indagini di gradimento continuerà e sarà occasione di confronto con il Coordinamento Consigli e il tavolo dei gestori, al fine di cogliere elementi utili a una programmazione e una progettazione che sostengano sia la cultura pedagogica dell'infanzia sia i bisogni in continua evoluzione delle famiglie.

Nella foto di repertorio, un momento della refezione alla scuola d'infanzia "Cuore immacolato di Maria" in strada Santa Caterina. Sotto il logo di Modena Zerosei



REFEZIONE

In arrivo l'app "Menu Chiaro" e pasti a tema

A scuola un menù speciale ogni mese tra tradizione e scoperta di diverse culture e alle famiglie l'App web per conoscere pietanze, valori nutrizionali e avere consigli per una sana alimentazione.

Sono le novità che stanno per interessare la ristorazione scolastica gestita da Cirfood per il Comune in nidi comunali e di Cresciamo, scuole d'infanzia comunali, primarie statali. In particolare, la Web App "Menu Chiaro" rende anche disponibili materiali di approfondimento: "Non c'è cibo da perdere", "Guida al mangiare sano", "Calcola l'indice di massa corporea", "Consigli di educazione alimentare" e l'ebook "Merenda Sana? Un gioco da ragazzi".

Attraverso l'app i genitori saranno inoltre informati delle giornate con menù a tema in programma a scuola dove sono previsti, infatti, proposte speciali legate alla tradizione locale, di altre regioni, alla scoperta di diverse culture o in occasione di particolari ricorrenze e festività, ma anche la Giornata nazionale della Celiachia.

Modenazerosei, più posti nido nelle scuole Fism Risorse per aumentare l'offerta nella fascia 0/3 anni

Dopo il rinnovo della convenzione, invariata dal punto di vista economico, tra Comune e Fism Federazione italiana scuole materne per il triennio scolastico 2023/2026, arriva un nuovo impulso ad aumentare i posti nido. A oggi le scuole d'infanzia Fism accolgono circa un terzo dei bambini 3-6 anni del sistema integrato di Modena. Il Settore Servizi educativi ha avviato con Fism un percorso volto a realizzare nuovi posti nido, in particolare trasformando quelli in esubero alla scuola d'infanzia, di cui il fabbisogno cittadino è abbondantemente coperto.

Per sostenere le scuole Fism nella realizzazione di sezioni di nido o di Pge (Piccolo gruppo educativo di 7-8 bambini della fascia 0-3) il Comune eroga un contributo di 70mila euro per



il periodo 2023-2026 per azioni di ristrutturazione dei servizi 0-6. Un Protocollo d'intesa assegna i contributi (50mila euro per l'a.s. 2023/2024 e 10mila per i successivi due) e definisce i modi di programmazione e rendicontazione delle attività finanziabili. "Aumentare i posti nido in città - afferma l'assessora Grazia Baracchi - è una delle priorità di questa consigliatura: abbiamo implementato di oltre 100 posti il bando comunale e ottenuto il finanziamento Pnrr per un nuovo nido. Sappiamo però che è un servizio educativo indispensabile per le famiglie e così continuiamo a cercare strade all'interno del sistema integrato 0-6 per rispondere sempre più ai bisogni in assenza di un vero investimento nazionale che sostenga le gestioni".

Medica Plus non è solo un poliambulatorio specialistico con **50 professionisti** e oltre **35 discipline mediche** ma anche **CENTRO SPECIALIZZATO IN DERMATOLOGIA, DERMATOLOGIA PEDIATRICA E VENEREOLOGIA**

DERMATOLOGIA CLINICA

Videomicroscopia per la mappatura dei nevi

Biopsie cutanee e asportazioni chirurgiche di lesioni benigne e maligne

Rimozione di lesioni benigne, tatuaggi, macchie della pelle e angiomi mediante laser

Dermatologia pediatrica

Terapia fotodinamica per neoplasie superficiali e campo di cancerizzazione

MEDICINA ESTETICA

Biorivitalizzazioni e infiltrazioni con tossina botulinica

Impianto di acido ialuronico nel volto a scopo estetico

Radiofrequenza ablativa per il ringiovanimento cutaneo

Epilazione permanente con laser ad Alexandrite

Peeling

Trattamento della cellulite e adiposità localizzate con il sistema a microonde Onda Coolwaves

MEDICA PLUS

V.le Caduti in Guerra 101
059 83 96 644 · 345 88 36 278
www.medicaplus.it

MEDICA PLUS 2

Via Antonio Allegri 207
059 91 30 070 · 328 94 31 269
www.medicaplus.it

Autorizzazione sanitaria P.G. n.342967 del 13/09/2022
Direttore Sanitario: Dott. Antonio Sacco



Medica plus
POLIAMBULATORIO SPECIALISTICO CENTRO DI FISIOTERAPIA

Il mondo di Tommy per i piccoli pazienti del Policlinico

Nella foto, la sala di Radioterapia oncologica del Policlinico che ospita "Tommy"

Immaginiamo un mondo fantastico pieno di colori, personaggi animati e storie da raccontare, che trova spazio in un luogo dove la gioia rischia di essere sopraffatta di fronte alla sofferenza di una malattia oncologica pediatrica. Per un bambino malato e la sua famiglia, trovare un momento di conforto in una sala di tomoterapia può aiutare ad affrontare al meglio il trattamento e magari uscire dalla seduta con un sorriso. Grazie a "Il mondo fantastico: a spasso con Tommy" tutto questo adesso è realtà all'interno della Radioterapia oncologica del Policlinico. È un'iniziativa unica in Italia, resa



progetto ha contribuito anche l'associazione TeamEnjoy. aou.mo.it possibile dalla sinergia di un'ampia rete di soggetti pubblici e privati, col supporto economico del tessuto sociale e imprenditoriale modenese intercettato dal Panathlon Club, capace di raccogliere i 38mila euro necessari per trasformare la tomoterapia pediatrica in un ambiente fantastico. Tommy, piccolo robot umanoide, è protagonista di avventure raccontate attraverso proiezioni 3D: grazie a speciali proiettori, infatti, le storie prendono vita con un'architettura di immagini studiata dall'azienda Delumen di Modena. Al

MODENA OVEST, RESTYLING DELLA RETE ELETTRICA

Sono partiti a fine novembre i lavori di Inrete Distribuzione Energia, società del Gruppo Hera, per la realizzazione di nuovi cavidotti, nell'ambito di un progetto d'ammmodernamento della rete elettrica. Il tracciato complessivo dei nuovi cavidotti sarà di circa 1,7 km e collegherà la cabina di Modena Ovest con altri tratti di cavidotti già esistenti. L'intervento prevede anche la sostituzione di 10 km di cavi, nell'ottica di garantire un servizio ancora più efficiente. I lavori di scavo, la cui durata è stimata in tre mesi, sono iniziati nelle vie Zarlatti e Nobili e proseguiranno fino a via del Murazzo. gruppohera.it



CUS, NUOVA PALESTRA CON FONDI UNIMORE

Valgono 20 milioni di euro i fondi stanziati dalla Fondazione di Modena come erogazioni 2024. Come emerge dal documento programmatico previsionale, approvato dal consiglio d'indirizzo dell'ente, nel 2024 crescono rispetto all'anno precedente, di 780mila euro, le risorse destinate a livello locale, rivolte in particolare ai diversi ambiti del sociale e all'avvio dei programmi di attività della Fondazione Ago-Modena Fabbriche Culturali, costituita a luglio. Sono destinati al territorio oltre 18,3 milioni, a fronte dei 17,5 del 2023, e quasi 1,7 milioni di euro a progetti di rilievo nazionale. fondazionedimodena.it

L'ANTINFLUENZALE PER MAMME E BIMBI

"Mamme e bambini, vaccinarsi contro l'influenza è fondamentale per proteggere se stessi e tutta la famiglia". È il messaggio lanciato da Azienda Usl e l'Azienda Ospedaliero-Universitaria, ricordando l'importanza di aderire alla campagna, in particolare per queste due categorie per cui è prevista la somministrazione gratuita. Tra i beneficiari ci sono infatti le donne in gravidanza; i minori dai 6 mesi in su con patologie croniche che espongono ad elevato rischio di complicanze o di ricoveri correlati all'influenza (compresi i conviventi). Vaccino raccomandato anche per i bambini sani dai 6 mesi ai 6 anni. ausl.mo.it

CONTROLLO NUTRIE, OK INTESA PROVINCIALE

Il Comune ha aderito alla nuova convenzione predisposta dalla Provincia di Modena per la gestione associata dei piani di controllo delle nutrie. La convenzione entra in vigore a gennaio



2024 e sarà valida per tre anni. Responsabile della gestione associata dei piani di controllo è la Provincia, che ha il compito di coordinare gli interventi di cattura e abbattimento degli esemplari della specie, equiparata a quelle infestanti e nocive per le quali l'Ispra auspica l'eradicazione dal territorio nazionale. Negli ultimi anni a Modena sono stati abbattuti circa 6mila esemplari, in provincia gli abbattimenti sono stati 50mila.

ACCADEMIA, "SPADINO" PER IL 205° CORSO ALLIEVI

Il cortile d'onore dell'Accademia Militare, alla presenza del comandante, generale di divisione Davide Scalabrin,

ha ospitato nei giorni scorsi la cerimonia di consegna dello spadino, atto formale che, per i cadetti del 205° corso "Fierezza", sancisce l'acquisizione dello status di Allievi ufficiali. Il comandante del Reggimento Allievi, colonnello Elio Manes, di fronte ai tre battaglioni schierati per la cerimonia, ha indicato come il senso del dovere sia sempre più "uno dei valori guida per gli Allievi". Come da tradizione, il capocorso del 204° corso "Volontà" ha consegnato lo spadino al rappresentante del 205°.



Riccardo Guasco Regione e sentimento. Itinerari italiani illustrati

15.09.2023
11.02.2024

A cura di Francesca Fontana

FMAV - Museo della Figurina
Corso Canalgrande 103, Modena



Logos Le immagini parlano

15.09.2023
11.02.2024

A cura di Chiara Dall'Olio

FMAV - Palazzo Santa Margherita
Corso Canalgrande 103, Modena

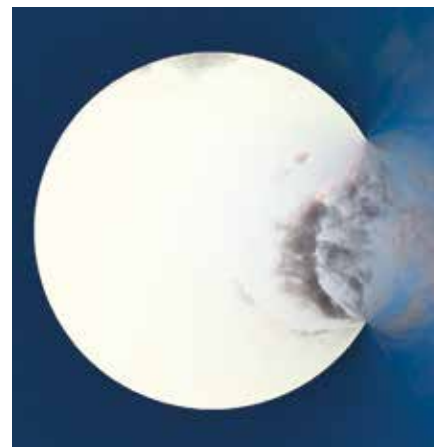


Carsten Nicolai Strahlen / Raggi

15.09.2023
11.02.2024

A cura di Lorenzo Respi

FMAV - Palazzina dei Giardini
Corso Cavour 2, Modena



Evan Roth Mondi distorti

24.11.2023
11.02.2024

A cura di Chiara Dall'Olio

FMAV - Palazzo Santa Margherita
Corso Canalgrande 103, Modena

IL LIVE SABATO 9 DICEMBRE NELLA CATTEDRALE CITTADINA

La sacerdotessa del rock a Modena

Patti Smith canta per la pace

Nelle immagini, Patti Smith
(© Elena Ternovaja/foto
Wikimedia) e il Duomo
di Modena



Una parte dei ricavi dell'appuntamento andrà all'orfanotrofio "La Crèche" di Betlemme, che si occupa di oltre 110 bambini provenienti da contesti di indigenza o vittime di abbandono o maltrattamenti

francese. Ha ricevuto due dottorati *honoris causa* nel Patt Institute di New York (2010) e nella Wesleyan University del Connecticut e due lauree *ad honorem* a Parma e Padova. Patti Smith ha inoltre partecipato ai concerti di Natale del 2013 e 2014 in Vaticano. Una parte dei ricavi del live sarà destinata all'orfanotrofio "La Crèche" di Betlemme, che si occupa gratuitamente di oltre 110 bambini da zero a sei anni provenienti da contesti di indigenza o vittime di abbandono o maltrattamenti. Cinquanta di loro alloggiano nella struttura, altri sessanta frequentano l'Istituto scolastico e rientrano nelle abitazioni. Gestito dalla Congregazione delle Figlie della Carità, l'orfanotrofio opera da oltre cento anni in Terra Santa e accoglie anche madri nubili in condizioni di fragilità e soggette

La "sacerdotessa del rock" arriva a Modena per un concerto suggestivo e unico anche per via dello spazio in cui si svolge, il Duomo. Patti Smith canterà in cattedrale, infatti, sabato 9 dicembre nell'ambito di "A tour of Italian days", tournée che comprende diversi teatri e cattedrali del nostro Paese, tra Siena e Napoli, tra Bari e Matera, ed è accompagnata dalla presentazione del libro *A book of days*. L'iniziativa, che porta quindi in città una delle principali interpreti della storia della musica, è promossa dall'Arcidiocesi di Modena e Nonantola con il patrocinio del Comune; si tratta di un'occasione speciale per ascoltare in veste inedita i brani iconici che hanno consacrato la figura ammaliante e istrionica di Smith nel firmamento della scena mondiale musicale, letteraria e artistica.

Il concerto, che sarà dedicato alla pace, inizierà alle 21.15 e consentirà al pubblico modenese di ascoltare i brani più importanti dell'artista nata a Chicago, cresciuta nel South Jersey ed emigrata a New York nel 1967. Tra i riconoscimenti più importanti, Smith è stata nominata nel 2005 Comandante dell'Ordine delle arti e delle lettere dal Ministero della Cultura

a rischio in determinati contesti culturali. *A book of days*, pubblicato da Bompiani, è un diario, un libro prezioso che raccoglie parole e fotografie di un anno speciale e insieme come tanti. Il volume raccoglie più di 365 scatti, spaziando dal vecchio archivio di polaroid di Patti Smith alle foto rubate con lo smartphone, per tracciare la singolare estetica dell'autrice. "Volevo fare un libro - ha dichiarato Patti Smith in una recente intervista al *New York Times* - che, pur prendendo in considerazione alcuni aspetti politici, desse alle persone un momento di sollievo. Non possiamo ignorare ciò che accade nel mondo, dobbiamo essere consapevoli e impegnati, ma abbiamo anche bisogno di tempo per pensare ad altre cose o per usare la nostra immaginazione".

La tournée "A tour of Italian days", iniziata il 28 novembre ad Ancona, si concluderà il 14 dicembre a Venezia; sono diversi i luoghi sacri e i suggestivi teatri di tradizione a ospitare il ritorno della "sacerdotessa del rock" per una serie di live acustici in programma, appunto, in tutta Italia.

Biglietti in vendita sul sito www.ticketone.it, approfondimenti su www.internationalmusic.it.

QUATTRO CONCERTI AL TEATRO COMUNALE E LA FILARMONICA ANCHE A CAPODANNO

Dal "Concerto di Capodanno" a quello "della memoria e del dialogo", quattro sono i concerti in programma nelle prossime settimane al Teatro Comunale Pavarotti - Freni di Modena (www.teatrocomunalemodena.it), nell'ambito della rassegna concertistica 2023-2024. In particolare, la Filarmonica del Comunale, costituita nel 2022 e diretta da Hirofumi Yoshida, si esibirà due volte: giovedì 7 dicembre alle ore 20.30 accompagnerà il famoso pianista franco-canadese Louis Lortie (che interpreterà brani di Grieg e Musorgskij), mentre lunedì 1 gennaio alle 17.30, primo giorno dell'anno prossimo, sarà protagonista, come già nel 2023, del live di Capodanno, con musiche di Strauss, Offenbach e Verdi. Venerdì 19 gennaio alle 19.30 sul palco di corso Canalgrande è attesa la Mahler Chamber Orchestra; assieme alla formazione internazionale fondata 25 anni fa da Claudio Abbado, al pianoforte ci sarà la musicista Yuja Wang per un concerto con musiche da Dvořák a Gershwin. Infine, sabato 27 gennaio alle 20.30 è in programma il "Concerto della Memoria e del Dialogo" (in collaborazione con l'associazione Amici della musica di Modena). Nell'occasione il Quartetto Prometeo suonerà brani di Ghedini, Šostakovich, Lang e Reich.



Un concerto della Filarmonica del Teatro Comunale di Modena (©Rolando Guerzoni)

Melodie immersive e "multimediali" col festival Node

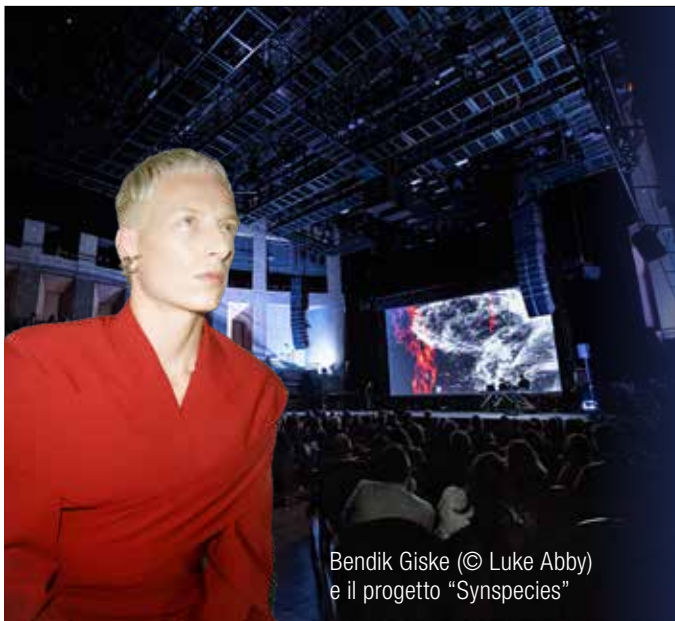
Vivere esperienze musicali immersive che modificano la percezione dell'ambiente attraverso le arti multimediali è l'occasione offerta dal Node Festival che da venerdì 6 dicembre torna a Modena per l'11esima edizione proponendo, fino a sabato 9, spettacoli unici e prime nazionali che esprimono alcune delle più interessanti ricerche internazionali sul sonoro e l'audiovisivo. I quattro giorni del festival, che abita chiese, cinema e teatri con live pensati in sintonia con ciascun luogo, si aprono con l'organo della chiesa di Gesù Redentore, protagonista del concerto della compositrice e sound artist svedese Ellen Arkbro. Giovedì 7, al cinema Astra, la serata è dedicata all'audiovisivo, con le performance del digital artist peruviano Alex Guevara, tra suono luci e video, e del producer ungherese Gábor Lázár, con il suo suono "scultoreo".

Il programma culmina nei due principali teatri modenese. Venerdì 8 lo Storchi ospita tre spettacoli: la prima italiana di Kelly Mo-

ran, pianista e compositrice statunitense, che esplora nella sua performance le potenzialità armoniche di un pianoforte preparato; il concerto del sassofonista norvegese Bendik Giske, una sfida alle potenzialità espressive del corpo e dello strumento; "Synspecies", il set audiovisivo immersivo dei digital artist Elias Merino e Tadej Drolic.

Sabato 9, al Comunale si esibiscono di seguito l'artista turco Cevdet Erek, noto per le sue installazioni site-responsive; il collettivo torinese Spime.Im che presenta una performance site-specific incentrata sul davul, strumento della tradizione mediorientale; l'artista italiana Caterina Barbieri che si esibisce con il duo britannico Space Afrika in un live accompagnato dagli interventi scenografici di Mfo e di Ruben Spini.

Node 2023 è una produzione Lemniscata e fuse*, in collaborazione con il Comune di Modena e il sostegno di Fondazione di Modena. Per informazioni: www.nodefestival.com



Bendik Giske (© Luke Abby) e il progetto "Synspecies"

EVENTI IN CENTRO STORICO ANCHE PER L'EPIFANIA

Dal Trenino alle melodie natalizie Tutte le proposte di Modenamoremio

Dalle luminarie al Trenino di Natale passando per l'Accademia del ghiaccio in piazza Roma, anche quest'anno sono numerose le proposte di Modenamoremio che arricchiscono il Natale in città, a partire dalle luminarie che "accenderanno" il centro storico fino al 7 gennaio, poi di nuovo il 17 e il 31. Ecco alcune tra le principali iniziative.

Natale sul Trenino. Fino al 7 gennaio torna il Trenino che accompagna bimbi e adulti per il centro storico di Modena.

L'Accademia del ghiaccio. Fino al 18 febbraio, in piazza Roma la pista di pattinaggio offre un'emozionante esperienza dedicata a tutta la famiglia.

Magie di Natale. Fino al 7 gennaio dalle 8 all'1 di notte in piazza Matteotti e in largo Porta Bologna ci sono le *Delizie di magie di Natale*: crêpes, caldarroste e vin brulè, piadine e pata twister. Il 24 dicembre e il 6 gennaio, dalle 16 alle 19, piazza Matteotti è animata grazie alla musica di Radio Stella

Ma non sarebbe meglio... una canzone? Domenica 3 dicembre, al Nuovo Teatro delle Passioni, va in scena un dialogo improvvisato tra tre interlocutori che, parlando dei comuni temi della vita, riflettono su quanto sarebbe più facile per tutti esprimersi con la musica e spiegare le emozioni di un momento, farsi capire e provare a capire le proprie emozioni e quelle degli altri.

Concerto In Dulci Jubilo. Giovedì 7 dicembre, alle 21, gli ensemble vocali Tavolata Armonica e Sulpitia Cesis, nella cornice di San Barnaba, allietano i presenti cullandoli attraverso i suoni delle melodie religiose natalizie e mariane dei

più famosi compositori.

Evento Note sospese. Martedì 19 dicembre, al Teatro Comunale Pavarotti - Freni, la Fondazione Ant organizza uno spettacolo di danza aerea in collaborazione con Arte Equilibra.

Il Natale del Club Motori. Domenica 10 dicembre il Club Motori di Modena propone, dalle 9 alle 18.30 in largo San Giorgio, un'esposizione di auto d'epoca sportive della Scuderia Modena Corse. Come da tradizione, vengono anche consegnati alcuni doni ai bambini presenti.

Sogni di Natale. Dal 14 al 24 dicembre sotto i portici di Piazza Grande ritorna il tradizionale mercatino organizzato dall'associazione Mercantico; dalle 9 alle 20 si possono ammirare libri e stampe antiche, quadri e piccoli mobili antichi e di modernariato, orologi da arredo, utensili da cucina e da lavoro del passato, bigiotteria e tanto altro ancora.

Una Befana da favola. Il 6 gennaio, in piazza Roma, venti allievi della Mumo Arts Academy presentano un incantevole spettacolo con esibizioni tratte dai più grandi successi del mondo Disney e con una sorpresa finale.

Installazione Carro A/mato. Il 7 dicembre in piazza XX settembre inaugura un'installazione firmata Lunati Art in collaborazione con Lunati Manufacturing. L'installazione, dal titolo *Carro A/mato*, vede Babbo Natale portare ai bambini vittime di tutte le guerre nel mondo il regalo più prezioso: la pace.

Il programma completo su www.modenamoremio.it.



Luminarie in corso Duomo e l'ormai tradizionale Trenino di Natale

Modena celebra l'inizio del 2024 illuminando piazzale Sant'Agostino con la musica visiva dell'artista tedesco Robert Henke, nella quale ogni nota è allo stesso tempo luce e suono e si compone creando uno spettacolo in prima assoluta, elegante e raffinato, immersivo ed emozionante, in dialogo con il luogo in cui si svolge e, per questo, unico.

Robert Henke, conosciuto anche come Monolake e considerato tra i maggiori innovatori nell'ambito della produzione musicale contemporanea, fin dall'inizio della propria carriera ha intrecciato sperimentazione sonora e programmazione informatica, il lavoro di artista con quello di ingegnere del suono che

costruisce i propri "strumenti". L'opera inedita che presenterà a Modena la sera di domenica 31 dicembre, intitolata *20232024*, è appunto la prosecuzione ideale di uno dei suoi spettacoli più popolari, *Lumière*, che ha debuttato al Centre Pompidou di Parigi nel 2015 e che ha portato anche a Modena nel 2016, ospite del festival Node.

Anche con la nuova creazione, quindi, Henke continua nel suo percorso di esplorazione di una tecnologia retrò come il laser come strumento di espressione artistica, sfruttandone tutte le proprietà e spingendolo oltre le sue potenzialità più estreme: dalla purezza del bianco assoluto all'oscurità quasi totale, da colori impossibili con le tecnologie video tradizionali e forme e fenomeni cinetici eleganti ed elaborati, tutti in profonda connessione con l'elemento sonoro a realizzare un'esperienza multimediale coinvolgente ed emozionante.

Nell'appuntamento a Modena i laser, manovrati dallo stesso



LOCANDA***
Marcella
di Catia Fornari

Dicembre



Menù degustazione a base di Funghi Porcini

a 39 €
(bevande e coperto esclusi)
(ordine minimo 2 persone)

ANTIPASTO A SCELTA

Funghi porcini fritti - Flan di funghi porcini
Crostini con funghi porcini

PRIMO A SCELTA

Tortelloni con funghi misti, pancetta croccante e scaglie di parmigiano reggiano
Crespelle di farro Bio con funghi porcini
Tagliatelle di castagne con funghi porcini e prosciutto Modena dop

SECONDO A SCELTA

Tagliata di manzo con funghi porcini
Polenta con funghi misti e salsa di noci nostrane

DOLCE A SCELTA

Semifreddo al mascarpone con cioccolato fondente
Yogurt naturale con frutti di bosco freschi
Torta al cocco e cioccolato fondente (senza latticini)

**Consigliata la prenotazione
allo 059703027**



**PRANZO e CENA
sempre aperti**

Tutti i sabato di dicembre, a pranzo o a cena proponiamo il menù degustazione a base di funghi porcini

Quartiere 3, futuro e mobilità



Accanto alle grandi azioni di rigenerazione dell'esistente, dal comparto dell'ex Amcm alla Stazione piccola, importanti opere di viabilità, che consentiranno di migliorare e rendere più sicura la circolazione stradale

Nel Quartiere 3 Buon Pastore, Sant'Agnesse e San Damaso, alle grandi azioni di rigenerazione dell'esistente – in particolare il comparto dell'ex Amcm ma anche il progetto di rigenerazione dell'area della Stazione piccola con l'insediamento dell'Its marker – si affiancano importanti e attese opere di viabilità, che consentiranno di ridurre il transito di attraversamento e di fluidificare e rendere più sicura la circolazione stradale.

In particolare, la "Complanarina", cioè il collegamento di circa sei chilometri tra strada Bellaria e il casello autostradale di Modena sud a San Donnino (oltre ai collegamenti con la viabilità ordinaria), consentirà di scaricare il sistema viario cittadino del traffico d'attraversamento, soprattutto su via Vignolese e strada Gherbella. L'intervento, che arriverà a conclusione nel 2025, è realizzato da Autostrade per l'Italia spa ed è stato sbloccato grazie all'impegno del Comune di Modena e degli altri enti coinvolti, oltre al Ministero. In via Panni, inoltre, è in corso l'intervento di realizzazione del sottopasso ferroviario a cura di Fer (Ferrovie Emilia-Romagna), in accordo con il Comune, volto a superare il passaggio a livello della linea ferroviaria Modena-Sassuolo in vista della prossima introduzione del Sistema di Controllo Marcia Treno che determinerà anche un allungamento dei tempi di chiusura dei passaggi a livello. I lavori, avviati a luglio dello scorso anno, arriveranno a conclusione a inizio 2024. Insieme al sottopasso è prevista anche la predisposizione di dissuasori di velocità lungo la via e il riassetto della viabilità nella zona. Non mancano gli interventi di edilizia scolastica, dalla realizzazione del nuovo Nido Magenta a Modena all'intervento di rifacimento della palestra e del teatro alla scuola media Carducci, così come



Nelle immagini, il cantiere "Complanarina", il collegamento di sei km tra strada Bellaria e il casello autostradale di Modena sud a San Donnino, e un rendering del nuovo asilo nido Magenta

le azioni per rispondere alla domanda abitativa in social housing e in edilizia convenzionata nel comparto Vaciglio-Morane, e le azioni sul verde, dal progetto di restauro e valorizzazione del parco Amendola al bosco urbano di Vaciglio. L'Amministrazione ha inoltre accompagnato grandi aziende come Italpizza e MonteRè nel percorso per arrivare all'ampliamento dell'attività.



Si punta sulla scuola: via al cantiere per il Nido Magenta Lavori in corso anche per il teatro delle Carducci

A fine novembre è stato consegnato il cantiere per la realizzazione del nuovo Nido Magenta, che sorgerà nell'omonima via a fianco della scuola primaria Rodari, a servizio di una zona in forte espansione residenziale. L'intervento, del valore di oltre 2,8 milioni di euro, è finanziato in buona parte con risorse Pnrr ed entrerà nel vivo nei primi mesi del prossimo anno. L'edificio scolastico potrà ospitare quattro sezioni per oltre 60 posti complessivi e sarà caratterizzato da spazi flessibili in grado di trasformarsi, luoghi di condivisione, pareti tattili e ampie vetrate. Sono partiti, inoltre, i lavori per la realizzazione del teatro alla scuola Carducci, del valore di 5,28 milioni, anche in questo

caso finanziati in buona parte con fondi Pnrr. Il teatro, che viene realizzato al posto dell'auditorium parzialmente inagibile, ospiterà oltre 230 posti in platea e sarà a disposizione per le attività scolastiche ed extrascolastiche (vocato prevalentemente a spettacoli di prosa), in quanto sarà dotato di un accesso autonomo. L'azienda che si è aggiudicata l'intervento è subentrata anche nel cantiere della palestra Carducci, dopo la risoluzione del contratto con quella che lo ha avviato. L'impianto sportivo è di categoria Silver 1, omologato per le discipline sportive come basket e pallavolo; è prevista una tribuna da 250 posti per il pubblico, quattro spogliatoi, l'infermeria, i servizi igienici per il pubblico e un ascensore.

VERDE

Amendola, un progetto per il parco



Più alberi, più luce e nuovi percorsi. Sono i temi portanti del progetto per il restauro organico e la valorizzazione del parco Amendola che, in stralci successivi, mira ad aumentare e densificare il verde, a rinnovare l'illuminazione e a restaurare i percorsi in cemento realizzandone anche dei nuovi. L'intervento, del valore complessivo stimato di oltre 2 milioni e mezzo di euro, ha l'obiettivo di rendere più fruibile e godibile per tutti i cittadini il parco realizzato nel 1981 su disegno degli architetti Cesare Leonardi e Franca Stagi, preservandone l'impianto originario.

Arredamenti Tondelli

Tante raffinate idee per i vostri regali di Natale!



Negoziò:
Via Bologna, 55
Modena
tel. 059 350038
www.tondelli.it

seguici su



Arredi in stile moderno, shabby, provenzale. Negoziò specializzato nella camera da letto, letti in ferro battuto e imbottiti, materassi e reti anche fuori misura. Cucine, zona giorno, camerette, tendaggi e tanti complementi d'arredo.

TEATRO DELLE PASSIONI

Al Teatro delle Passioni è già in uso una sala teatrale da 150 posti, un foyer per la sosta degli spettatori prima dello spettacolo, camerini e servizi dedicati. Al piano superiore è presente un bar e un ristorante dotato di sopalco e terrazzo. Con il secondo stralcio di lavori saranno realizzati una seconda sala teatrale da 236 posti, la torre impiantistica, i camerini e la foresteria.



Nuova vita al centro grazie al Parco

Nel Q3 in programma anche un intervento di rigenerazione mentre sta nascendo il comparto Vaciglio-Morane, anche p

È stato riconsegnato alla città, nel mese di ottobre, il comparto dell'ex Amcm nel Quartiere 3, oggi **Parco della Creatività**, un luogo in cui la creatività diventa spettacolo, cinema, attività sportiva e innovazione. Conservando i tratti dell'archeologia industriale d'origine (l'insediamento delle attuali strutture avvenne a partire dal 1912 e fino al 1995 il comparto fu sede dell'Azienda Municipalizzata del Comune di Modena che gestiva le reti luce, gas, acqua e trasporti comunali), dopo decenni di inutilizzo della zona, il parco della Creatività oggi offre ai cittadini svariati servizi.



Al **Laboratorio aperto** (ex Aem), in cui l'attività è già partita dal 2018 dopo l'intervento di riqualificazione dello stabile, la parola d'ordine è innovazione: qui si svolgono infatti attività nel campo della cultura, dello spettacolo e della creatività digitale.

Al nuovo **Teatro delle Passioni**, sede di Emilia-Romagna Teatro Ert / Teatro nazionale, dopo il primo stralcio di lavori di recupero dell'edificio vincolato dell'ex Enel, con caratteristiche di archeologia industriale, ha preso il via la stagione teatrale nella sala da 150 posti, mentre prosegue il cantiere del secondo stralcio per completare la riqualificazione dell'edificio.

La **Palestra Sigonio**, caratterizzata dal suggestivo "albero" dell'artista Andrea Chiesi sulla parete rivolta sull'omonima via, ospita attività sportive scolastiche ed extrascolastiche, attraverso la gestione affidata, con un bando, a Moba Lab One Asd aggregata con Modena Basket.

Al **Supercinema estivo** sono stati affidati lavori propedeutici all'intervento di riqualificazione della struttura: il nuovo Supercinema sarà pronto entro l'avvio della prossima stagione e avrà sempre 800 posti ma con sedute rinnovate e con percorsi lastricati che renderanno più semplici tutti gli spostamenti. Tutti i servizi si affacciano sulla **nuova piazza pedonale e ciclabile** rialzata, dedicata ai Fratelli Panini, che è caratterizzata da elementi di risalita, sedute che delimitano le vasche verdi, spazi più intimi, dedicati alla sosta, alla lettura o a conversazioni in gruppi ristretti e altri che invece invitano alla socializzazione, fino a iniziative pubbliche integrandosi con le attività circostanti. I servizi sono facilmente raggiungibili a piedi, in bicicletta, avendo a disposizione nuovi punti attrezzati per la sosta, oppure in automobile, parcheggiando

LABORATORIO APERTO

Al Laboratorio Aperto è previsto un investimento di 437.500 euro per il potenziamento delle attività, finanziato in buona parte con risorse della Regione nell'ambito dell'Agenda trasformativa urbana per lo sviluppo sostenibile. Obiettivo è rafforzare il suo ruolo di attrattore e facilitatore per la costruzione di comunità digitali e per la fruizione dei servizi di formazione sulla cittadinanza digitale.



PALESTRA SIGONIO

La nuova Palestra Sigonio, destinata ad attività scolastiche ed extrascolastiche, ha un'altezza minima interna di oltre 8 metri. È costituita da un'ampia area sportiva e da un corpo servizi con una zona dedicata a spogliatoio, con ufficio e infermeria al piano terra e una tribuna al primo livello, con capacità di 92 persone, un foyer/sala polivalente per ginnastica dolce ed eventi, oltre ai locali tecnici.



STAZIONE PICCOLA - ITS MAKER

L'intervento finanziato nell'ambito dell'Atuss, per un valore di quasi 5,6 milioni, prevede il restauro e la rifunzionalizzazione dell'ex Fabbricato Viaggiatori all'ex Stazione piccola per l'insediamento della sede istituzionale della Fondazione Its Maker, l'Istituto tecnico superiore di specializzazione post diploma, con aule e laboratori. Nell'area è prevista la rigenerazione dell'intero comparto.



RIGHETTI AUTODEMOLIZIONI

- Centro autorizzato per il riciclaggio dei veicoli a fine vita
- Vendita auto d'occasione
- Commercio veicoli incidentati
- Vendita ricambi usati selezionati
- Ritiro veicoli a domicilio
- Azienda autorizzata allo smaltimento ecologico del settore.

- Rilascio del certificato di demolizione a norma di D.Lgs 209/03.
- Disbrigo delle pratiche di radiazione presso tutti i PRA d'Italia.



Dal 1966 demolizioni sicure. Dal 2004 certificate

ACCORDO ANIA

Modena - via Giardini, 1310/A - loc. Baggiovara - Tel. 059 510 006 - 331 9918004
info@righettidanilo.it - www.autodemolizionirighetti.it



AVIS Comunale di Modena ODV
augura a tutti un buon Natale!

A Natale fatti un bel regalo...vieni a donare!!

Comparto ex Amcm della Creatività

nell'area della Stazione piccola, che sarà sede dell'Its Maker, per rispondere alla domanda abitativa a prezzi calmierati



della palazzina Sigonio, con destinazione a residenza o uffici. Oltre a quello dell'ex Amcm, nel Quartiere 3, è previsto anche l'intervento di rigenerazione della Stazione piccola che diventerà la futura sede della **Fondazione Its Maker**, attraverso risorse europee e altri finanziamenti stanziati dalla Regione Emilia-Romagna nell'ambito dell'Atuss. L'accordo siglato tra Regione Emilia-Romagna, Comune di Modena e Ferrovie Emilia-Romagna prevede anche la valorizzazione e **rigenerazione dell'intero comparto**.

Un'altra zona in corso di trasformazione, nel Quartiere 3, è infine il **comparto Vaciglio-Morane** dove, per rispondere alla domanda abitativa a prezzi calmierati, il Comune ha concordato con il privato la realizzazione di cinque palazzine assegnate in housing sociale caratterizzate da Servizi integrativi all'abitare (Sia), su cui un gestore sociale sta lavorando per la realizzazione di un progetto abitativo di comunità. Nel nuovo quartiere residenziale, collegato da due **nuove rotatorie con via Morane e via Vaciglio centro** e dotato di aree di verde pubblico e percorsi ciclopedonali, sono in corso di realizzazione anche palazzine di edilizia convenzionata e seguirà un intervento in edilizia libera. Adiacente al nuovo comparto è stato realizzato il **Bosco urbano di Vaciglio**.

nel nuovo **parcheggio seminterrato** da 248 posti, gestito da Modena Parcheggi, che presenta uscite proprio in prossimità dell'ingresso degli edifici. L'intervento di rigenerazione urbana pubblico-privata del comparto ex Amcm, comprendente come opere pubbliche la piazza, il parcheggio e la palestra, per un valore complessivo di oltre 7 milioni 700 mila euro più Iva riconosciuto al privato dal Comune attraverso il trasferimento della proprietà di aree all'interno del comparto e con una somma pari a 2 milioni di euro, è stato realizzato dalla società di progetto Parco Creatività spa. Dopo le opere pubbliche, sono previsti anche il recupero dell'**ex Filovia** (ospiterà un supermercato a marchio Coop), tre palazzine su via Peretti e un fabbricato residenziale su via Buon Pastore, oltre all'adeguamento sismico

CINEMA ESTIVO

Al Supercinema estivo a partire dalla prossima stagione si accederà dalla piazza rialzata: l'ingresso è infatti stato spostato in fondo all'attuale "sala", dove verrà realizzato un nuovo fabbricato a due piani, evocativo della storia preindustriale del comparto, che ospiterà la biglietteria e il punto di ristoro accessibile dall'interno e dall'esterno, oltre ai servizi e alla cabina di proiezione.



PIAZZA RIALZATA

Dedicata ai Fratelli Panini, la piazza rialzata al centro del Parco della Creatività si presta sia a utilizzi predefiniti sia a usi temporanei e flessibili: un luogo di iniziative pubbliche integrate con le attività dei vari enti che vi si affacciano. Il nuovo spazio è caratterizzato da un ampio percorso pedonale e ciclabile, da una maglia di sedute, vasche verdi, alberature ed elementi di risalita.



PARCHEGGIO SEMINTERRATO

Il parcheggio da 248 posti auto (di cui 112 posti pertinenziali al supermercato Coop che troverà sede all'ex Filovia, con vincolo di uso pubblico) è accessibile da via Peretti. È gestito da Modena Parcheggi nell'ambito della concessione in essere per la sosta su strada e al Parcheggio del centro, così come gli stalli di sosta a raso, cui accedono anche residenti e lavoratori del centro con abbonamento.



COMPARTO MORANE-VACIGLIO

Nel comparto Morane-Vaciglio sono già abitati i cinque edifici destinati al social housing, dove è presente un gestore sociale e ci sono spazi condivisi per oltre 350 mq. Nell'area è in corso la realizzazione di sei palazzine di edilizia convenzionata e sono state realizzate due rotatorie (con via Morane e con via Vaciglio centro), aree verdi, percorsi ciclopedonali e, a fianco, un Bosco urbano.



Abitcoop

MODENA
VIA NONANTOLANA 520

059 38 14 11
INFO@ABITCOOP.IT

ABITCOOP.IT



MODENA PARCO DEI FIORI





“I Quartieri vicini al territorio”

La presidente del Q3, il più popoloso di Modena, Rubbiani: “Rapporti quotidiani con le tante associazioni, dall'ambiente alla scuola passando per lo sport e la cultura. Strutture capaci di dialogare e ascoltare i cittadini”

STRUTTURA

Ricevimento da lunedì a venerdì

Sono 14 i consiglieri del Quartiere 3, a partire dalla presidente Maria Teresa Rubbiani, espressa da Sinistra per Modena. Il gruppo più rappresentato è quello del Pd, con otto consiglieri: Luca Benedetti, Stefania Giovannelli, Salvatore Mirabelli, Pier Paolo Montorsi, Paola Parmeggiani, Nino Remigio, Andrea Zivieri e Tiziano Zanni. Del Consiglio fanno parte anche Salvatrice Assenza, Cesare Carbonieri, Pasquale Castaldi e Claudio Malavasi (Lega Modena); Daniele Giovannetti (Movimento 5 stelle). La sede del Q3 è in via Don Minzoni 121 / via Padova 149; la si può contattare al telefono (059 2034200) e via mail (quartiere3@comune.modena.it); l'orario di ricevimento del pubblico è da lunedì a venerdì dalle 9.30 alle 12.30. L'ufficio della presidente e la sala del Consiglio si trovano nella sede del Quartiere, dove è presente anche una delle due sale civiche di riferimento del Q3; l'altra si trova in via Viterbo 80.

“Il Quartiere 3 è il più popoloso di Modena e arriva a contare circa 60mila abitanti e decine di realtà territoriali. Forse non è stato possibile in questi anni avere davvero un contatto con tutti i soggetti, ma va riconosciuta l'attività di approfondimento con le associazioni, attive su numerosi fronti: dall'ambiente alla scuola passando per lo sport e la cultura. Proprio in questo tipo di rapporti il Quartiere gioca un ruolo fondamentale”. Lo afferma **Maria Teresa Rubbiani**, presidente del Quartiere 3, illustrando l'attività dell'organismo decentrato delle zone Buon Pastore, Sant'Agnese e San Damaso.

“Certo la pandemia non ha agevolato la costruzione di questi rapporti – continua la presidente – ma abbiamo cercato di recuperare. Al di là, infatti, degli interventi diretti dell'Amministrazione comunale in questa zona della città, i consiglieri di Quartiere sono innanzi tutto stati molto attivi nel raccogliere segnalazioni su viabilità, decoro urbano e rifiuti per trasmetterli agli uffici competenti sollecitando gli interventi. Si tratta di un'attività capillare e pressoché quotidiana che si avvale proprio del dialogo con i volontari presenti nel quartiere, non ultimo i gruppi di Controllo di vicinato”. Gruppi, quelli del Cdv, particolarmente attivi “nelle frazioni di San Damaso e Paganine e che hanno consentito di affrontare e iniziare a risolvere diverse problematiche soprattutto sulla viabilità”.

Un altro intervento del Consiglio del Q3, rileva Rubbiani, “ha portato a sviluppare una serie di iniziative 'micro-culturali' nella zona di via Viterbo, con realizzazione di cassette per il bookcrossing e letture realizzate da diverse associazioni che hanno accolto l'appello a intervenire in una zona molto popolata ma periferica e in cui è necessario mantenere elevata l'attenzione pure sul fronte dell'ordine



Una veduta del parco della Resistenza e, sotto, la presidente del Q3 Maria Teresa Rubbiani

pubblico”. Il Quartiere 3, aggiunge ancora la presidente, “si caratterizza poi per ospitare la più vasta estensione di zone verdi di Modena: il parco della Resistenza, il parco della Repubblica e, naturalmente, il parco Amendola. Sul primo, l'Amministrazione si è impegnata a realizzare un interessante progetto dal contenuto scientifico-ambientale mentre per il parco Amendola è stata avviata una complessa attività finalizzata a recuperare e valorizzare il progetto dell'architetto Cesare Leonardi. Ovviamente intervenire su queste parchi non è banale in termini di costi, proprio in funzione della loro ampiezza, e se da un lato il Consiglio di Quartiere 3 ha accolto con favore le progettualità in corso, dall'altro non cessa di sollecitare interventi anche

della necessaria manutenzione”. Concludendo, la presidente del Q3 allarga il discorso all'azione degli organismi decentrati: “Nonostante la normativa nazionale abbia ridotto per città come Modena, ovvero per Comuni con meno di 250mila abitanti, l'azione e l'operatività di queste strutture – dice, il tema della partecipazione resta indispensabile. Il mio ruolo mi permette di rendermi conto, infatti, che l'esistenza dei Quartieri e dei Consigli di Quartiere rimane un elemento fondamentale per il dialogo coi cittadini. Partiamo dunque da un dato di fatto positivo, e cioè che i Quartieri per fortuna ancora esistono e svolgono un ruolo, ma è innegabile che si possa fare ancora di più”.



Negli spazi di via Padova l'Anagrafe decentrata per le Cie

È collocato nel territorio del Quartiere 3 il punto anagrafico “decentrato” cittadino che affianca l'Anagrafe di via Santi. Negli spazi di via Padova, accessibili da via Don Minzoni, nella sede del Quartiere 3, sono attivi infatti due sportelli dedicati esclusivamente all'erogazione di Carte d'identità elettroniche (Cie), inaugurati a marzo 2022 dal Comune con l'obiettivo di contribuire a ridurre i tempi d'attesa per ottenere il documento (accessibili solo su prenotazione, anche telefonicamente al numero 059 2032077 attraverso

l'Agenda online: www.comune.modena.it/servizi/anagrafe-e-stato-civile).

In via Padova-Don Minzoni, gli ambienti al piano terra dell'edificio sono stati rinnovati e resi maggiormente accessibili. Oltre alle postazioni anagrafiche e alla sala d'attesa dedicata, qui hanno sede anche l'ufficio notifiche (della Polizia locale e altre), che si affianca a quello di via Scudari per alcune tipologie di atti, e l'ufficio Quartieri con la specifica funzione del noleggio delle sale civiche.

In occasione degli 800 anni dalla nascita del primo presepe

2023.2024

TEATRO COMUNALE PAVAROTTI-FRENI

domenica 17 dicembre ore 17.30

Daniele Furlati

I SALVATORI DELLA MEZZANOTTE

Libretto di **Bruno Tognolini**
Ispirato al suo libro
Salvataggio a mezzanotte

San Pietro Antonio Dell'Orto
Arcangelo Francesca Mercuriali
Zucchi Vincenzo Tremante
Voce ricicante Tony Confortese

Regista Stefano Seghedoni
Regia Gianfranco Cabiddu
Scenari Alessia Colosso
Costumi Elena Galani
Luce Andrea Ricci
Disegnami Digital Screen

Ensemble della Fondazione Teatro Comunale di Modena
Voci bianche del Teatro Comunale di Modena
Maestro delle Voci Bianche Paolo Gattolin

NUOVO ALLESTIMENTO
PRIMA ASSOLUTA

BIGLIETTERIA
tel. 059 2033010 | biglietteria@teatrocomunalemodena.it
www.teatrocomunalemodena.it

TEATRO COMUNALE PAVAROTTI-FRENI

Comune di Modena

FONDAZIONE DI MODENA

Un'immersione in luci e suoni inaugura il 2024

L'artista tedesco Robert Henke è il protagonista dello spettacolo del 31 dicembre: la musica visiva illumina piazzale Sant'Agostino per un'iniziativa che rappresenta una "prima" assoluta. Poi djset

artista che cura sia la parte sonora sia quella visiva, creeranno forme, oggetti e texture sul telo che copre la facciata dell'ex ospedale Sant'Agostino, unendolo idealmente al Palazzo dei Musei. Lo spettacolo durerà circa un'ora e sarà seguito da un djset.

Anche il Capodanno 2024 fonde, dunque, i nuovi linguaggi della tecnologia con l'arte e la creatività nell'ambito di Modena città creativa Unesco per le Media arts.

Lo spettacolo è promosso dal Comune di Modena e curato da Node Festival col sostegno di Fondazione di Modena e in collaborazione con Ago Modena Fabbri- che culturali.

TRE EVENTI NEI TEATRI

E dopo il successo della prima edizione, l'1 gennaio 2024 alle 17.30 torna al Teatro Comunale Pavarotti-Freni pure il Concerto di Capodanno eseguito dalla Filarmonica del teatro con la direzione di Hirofumi Yoshida (**si veda pagina 9**). Chiude l'anno all'insegna della comicità invece il Teatro Storchi con lo spettacolo *La macchina cosmica* (il 31 alle 22): il graffiante Natalino Balasso, l'attrice Marta Cortellazzo Wiel e gli allievi del corso di Alta formazione della Scuola di teatro Gazzo sono i protagonisti di una serata speciale all'insegna della risata. Il Michelangelo, infine, propone il musical *Footloose* sia il 31 (alle 21.30) sia l'1 (alle 18).

Informazioni online sul sito www.comune.modena.it/capodanno2023.

A sinistra un'immagine dello spettacolo presentato a Modena da Robert Henke nel 2016, che "anticipa" quello in programma quest'anno, e sotto l'artista (© Anna Katharina Scheidegger)



INQUADRAMI

In basso il nuovo allestimento della sala Campori in corso e sotto l'opera "Galatea" di Elisabetta Sirani



IN PROGRAMMA ANCHE LABORATORI PER BIMBI

"Nuove visioni", il Museo Civico riapre le sale Campori e Sernicoli

Due collezioni, due sale restaurate, due allestimenti innovativi, due storie uniche. Il Museo Civico riapre, sabato 2 dicembre, con l'inaugurazione programmata nel pomeriggio, gli spazi dedicati alle raccolte del marchese Matteo Campori e del commercialista Carlo Sernicoli, donate in tempi diversi alla città, che dopo un lungo lavoro di riqualificazione vengono riconsegnate al pubblico con *Nuove visioni*: un allestimento completamente rinnovato che consente un percorso di visita interattivo animato da opere e artisti di eccezionale qualità.

Nel 2020 il Civico è stato interessato dalla chiusura per lavori di consolidamento antisismico e di adeguamento impiantistico di un'ampia porzione del percorso museale comprendente appunto le sale che ospitano le collezioni Campori e Sernicoli e le mostre temporanee.

La riapertura delle sale rinnovate costituisce un appuntamento importante anche nell'ambito di

un più ampio progetto di riqualificazione che segna l'ampliamento degli istituti culturali di Palazzo dei Musei e la creazione di nuovi spazi a disposizione della città per le esposizioni temporanee di piano terra del vasto complesso settecentesco in corso di riqualificazione. Al centro di questo intervento si pone quindi il riallestimento delle sale Campori e Sernicoli con un progetto curato dal Museo in collaborazione con il dipartimento di Architettura dell'Università di Bologna e il coordinamento del professore Matteo Agnoletto. Lo scopo è stato quello di rendere più chiaro il percorso espositivo, valorizzando il racconto delle due collezioni e delle opere più significative (approfondimenti sul sito www.museocivicomodena.it).

La riapertura delle sale è accompagnata da un calendario di visite guidate e attività per bambini che proseguiranno per le feste di Natale, a ingresso gratuito. "L'arte del dono" è il percorso per bimbi da 5 a 10 anni all'interno delle nuove sale per scoprire il vero significato del dono a partire dalla narrazione dell'albo illustrato *Ti dono il mio cuore*, per decorare insieme l'albero di Natale del Museo e creare piccoli regali. L'appuntamento si ripete nelle domeniche 3, 10 e 17 dicembre alle 16; mercoledì 3 gennaio alle 10.30 e sabato 6 alle 16.

Intitolate "Nuove visioni", le visite guidate alle rinnovate sale Campori e Sernicoli saranno condotte dai curatori del Museo Civico Stefano Bulgarelli e Cristina Stefani e sono in programma sabato 9, martedì 26 e sabato 30 dicembre alle 16; domenica 7 gennaio alle 16 (prenotazioni a palazzo.musei@comune.modena.it; 059 203 3125).

Stileshop

emporio ceramico

- RISTRUTTURAZIONI COMPLETE O PARZIALI CON RENDERING GRATUITO
- VENDITA MATERIALI CERAMICI
- VENDITA CARTE DA PARATI PERSONALIZZATE
- VENDITA SANITARI RUBINETTERIA E MOBILI D'ARREDO BAGNO

MODENA, STRADA MORANE 432 MASSIMO 380 8681439 info@stileshop.it

RISTRUTTURAZIONE
COMPLETA BAGNO



WELFARE Bonus rifiuti, 4mila famiglie sostenute

Il Comune conferma anche per il 2023 il bonus rifiuti per le utenze domestiche delle famiglie disagiate. L'agevolazione, che sarà applicata nella rata di dicembre, ammonta a 440mila euro e interessa quasi 4mila famiglie. La decisione della Giunta, su "input" del Consiglio, prende atto dell'aggiornamento da parte di Arera dei valori soglia dell'Isee entro cui le famiglie hanno diritto al bonus sociale idrico e al bonus rifiuti che è stato innalzato a 9.530 euro. Di conseguenza, si è allargata pure la platea delle utenze che hanno diritto all'agevolazione che passa dalle 1.599 famiglie del 2022 alle 3.924 del 2023.

BIBLIOTECHE Alla Crocetta rinnovate aree giochi e bebé

La Biblioteca Crocetta cambia look e rinnova lo spazio bebé e l'area gaming per renderli ancora più funzionali e accoglienti per tutti i frequentatori, grandi e piccoli. Il nuovo allestimento degli spazi rispecchia la principale caratteristica della sala di largo Pucci che, nel tempo, si è dotata di un patrimonio di giochi e videogiochi in continua crescita diventando un punto di ritrovo per bambini e ragazzi. Allo stesso tempo, è stato riqualificato lo spazio dedicato ai bimbi più

piccoli per adeguarlo a una frequentazione sempre più massiccia delle famiglie, stimolata dall'esperienza di Nati per leggere.

ISTRUZIONE / 1 Scuola innovativa Intervento partito in via del Mercato

Ha preso il via l'intervento per la realizzazione della nuova "Scuola innovativa" a cura di Inail nell'area dell'ex Mercato Bestiame, accanto al nuovo Centro per l'impiego, al Data Center e agli altri interventi di rigenerazione e innovazione sviluppati nell'area nord della città. La nuova scuola, cui si accederà da via del Mercato, potrà ospitare fino a 338 bambini in tre sezioni per la scuola dell'infanzia e due cicli di scuola primaria (dieci classi), in entrambi i casi statali. L'istituto andrà a sostituire la scuola dell'infanzia Madonnina e la primaria Anna Frank-Marconi dell'Istituto comprensivo 10.

ISTRUZIONE / 2 Al Memo giochi per bimbi e famiglie

Dal 16 dicembre, il sabato pomeriggio, si gioca alla Ludoteca del Centro educativo Memo (via J. Barozzi 172) con gli esperti di Ludo Labo e gli studenti del Liceo Sigonio. I pomeriggi, aperti a bambini dai 6 anni, ragazzi, famiglie, adulti, si inseriscono nelle iniziative dedicate al gioco come strumento didattico al pari del nuovo corso di formazione rivolto

Sport e comunità, ecco il "nuovo" PalaMolza

L'impianto è stato riconsegnato alla città dopo i lavori di riqualificazione durati quasi tre anni



È stato inaugurato a fine novembre il "nuovo" PalaMolza, in una cerimonia pubblica all'interno di un pomeriggio di sport e festa, organizzata da Comune e Uisp, che ha offerto l'occasione per una simbolica "riconsegna" alla città e alla comunità di Modena dopo i lavori di riqualificazione durati quasi tre anni. L'impianto, già in uso da ottobre, ora è destinato al mattino alle scuole, come lo era anche prima degli interventi di rifacimento, mentre al pomeriggio viene utilizzato per le attività delle società sportive, con una "vocazione", appunto, per la pallamano (è omologato per la massima serie) e per le discipline rotellistiche, a partire dall'hockey e dal pattinaggio. Nell'occasione, inoltre, è stata scoperta una targa in memoria di Aldo Baraldi, campione dell'hockey su pista, una delle discipline di "casa" al Palamolza. Baraldi, infatti, è "nato" sportivamente proprio in questi spazi, con un curriculum sportivo internazionale che lo ha visto anche "laurearsi" miglior giocatore ai Mondiali del 1962 in Cile e allenare la Nazionale indiana per quasi vent'anni.

ai docenti. Il corso dedicato alla Didattica ludica applicata alle materie scientifiche si svilupperà in cinque incontri e si svolgerà tra gennaio e febbraio (memo@comune.modena.it). Continuano intanto anche gli appuntamenti di "Strumentando" a cura dalla Sezione musicale di Memo: sabato 2 dicembre al Memo per bimbi 5-11 anni e il 13 gennaio, dalle 10 alle 11 al Momo di piazza Matteotti, per bimbi 3-6 anni.

CONTRIBUTI Maltempo, richieste per i danni subiti

I cittadini e le aziende che hanno subito danni a causa del maltempo e gli eventi calamitosi che hanno colpito il territorio modenese tra il 22 e il 27 luglio 2023 possono presentare domanda di contributo per il ripristino di beni mobili e immobili, scaricando i moduli predisposti dalla Regione e inviandoli compilati al Comune di Modena entro il 15 dicembre. I privati possono richiedere un contributo fino a 5mila euro, le imprese fino a 20mila euro. [info. protezionecivile@comune.modena.it](mailto:protezionecivile@comune.modena.it)

SPORT Efficientamento polisportive: quattro progetti

I interventi sugli impianti energetici, per renderli più

efficienti e ridurre i consumi, e adeguamento degli impianti e degli spazi interni. Sono gli obiettivi principali dei quattro progetti di qualificazione delle strutture in diritto di superficie o in concessione patrimoniale alle associazioni sportive e alle polisportive modenesi effettuati da Polisportiva Modena Est, Circolo Sirenella, Circolo ricreativo Usi 16 ed Equiriders per i quali il Comune ha previsto uno stanziamento complessivo di oltre 168mila euro.

Il finanziamento rientra nell'ambito dell'avviso pubblico promosso l'anno scorso dal Comune; il totale dei progetti ammessi a finanziamento sale così a 15.

AMBIENTE Manutenzione dei canali di scolo

La pulizia degli alvei, il consolidamento degli argini, la riparazione e sostituzione di paratoie e ventilabri sono alcuni degli interventi di manutenzione straordinaria sulla rete di 250 chilometri di cavi e canali di scolo a cielo aperto del territorio del Comune di Modena che rientrano nell'investimento di 200 mila euro approvato dalla Giunta. L'obiettivo dei lavori, che cominceranno entro l'anno (una volta espletate le procedure di gara), è mantenere l'efficienza idraulica di questi canali per consentire il veloce deflusso delle onde di piena.

Union casa
Cooperativa Edilizia

Cooperativa Edilizia Unioncasa scrl
via Emilia Ovest, 101 – 41124 Modena
8° piano "Palazzo Europa"
tel. 059 384663 – fax 059 384653
www.unioncasa.it – info@unioncasa.it

CONFCOOPERATIVE
CONFEDERAZIONE COOPERATIVE ITALIANE

MODENA Stradello CHIESA SALICETA SAN GIULIANO
Intervento residenziale per la realizzazione di n° 2 palazzine da 10 e 6 alloggi oltre
a n° 2 lotti di villette abbinata. **INIZIO LAVORI PREVISTO ENTRO FINE ANNO**



Caratteristiche principali: Impianto di riscaldamento e raffrescamento autonomo sistema "NO GAS" a pompa di calore con accumulo acqua calda sanitaria e distribuzione a pavimento. Raffrescamento tramite unità a parete SAMSUNG WindFree - Controtelai finestre ALPAC con ventilazione meccanica controllata incorporata - Infissi in PVC ad alte prestazioni. Impianto elettrico B-Ticino serie LIVING NOW interamente in DOMOTICA SMART per gestire: - luci e avvolgibili; - carichi e visualizzazione consumi energetici - Termoregolazione; - Videocitofono e Controllo Locale; - Antifurto. Impianti Fotovoltaici e ricarica auto elettriche autonomi. Avvolgibili motorizzati in alluminio della NEW SOLAR con regolazione della luminosità.

CLASSE ENERGETICA A4 - Edifici ad energia quasi zero NZEB.

PER INFORMAZIONI E PRENOTAZIONI RIVOLGERSI PRESSO I NOSTRI UFFICI (vedi sopra)

Sì alla Bretella ma con modifiche

Approvata una mozione dei gruppi di maggioranza che invita a rivedere il progetto del collegamento tra Campogalliano e Sassuolo secondo parametri di sostenibilità e utilità pubblica: "Meglio il trasporto su ferro"

Promuovere un tavolo di confronto tra gli enti coinvolti per rivedere il progetto della Bretella autostradale Campogalliano-Sassuolo, soprattutto alla luce degli attuali parametri di sostenibilità e utilità pubblica. È la richiesta che il Consiglio comunale rivolge all'Amministrazione, approvando un ordine del giorno sull'infrastruttura proposto da Europa verde - Verdi, Sinistra per Modena e Movimento 5 stelle; a favore anche Pd (eccetto il presidente del Consiglio Fabio Poggi che si è avvalso del non voto) e Modena Civica, contrari Lega Modena e Fratelli d'Italia. Il documento, presentato dalla consigliera di Europa verde - Verdi **Paola Aime**, domanda in particolare di valutare proposte coerenti con politiche e strategie di mobilità su ferro di merci e persone, al servizio dell'economia locale e della qualità ambientale, come sottolineato anche nelle diverse lettere che negli ultimi anni il sindaco **Gian Carlo Muzzarelli** ha inviato al Governo, in cui si mette l'accento sulle ricadute negative che il tracciato dell'opera e la presenza dei caselli avrebbero sullo scalo merci di Marzaglia e più in generale sul territorio modenese.

Illustrando l'ordine del giorno, Aime ha spiegato che la Bretella "riflette un contesto produttivo e infrastrutturale molto diverso da quello attuale, generando traffico su gomma, e quindi emissioni inquinanti e anche cementificazione di circa 600mila metri quadrati di suolo agricolo". Il collegamento, già pensato nel 1985, è stato approvato dal ministero delle Infrastrutture e dei Trasporti nel 2019; i lavori, però, non sono mai partiti a causa della riduzione dei traffici causata dal Covid.

Oltre a sottolineare le ricadute ambientali legate al trasporto sul gomma, la consigliera ha poi sostenuto che su un



piano strategico il tracciato attualmente previsto non consente un adeguato collegamento dello scalo merci con le diverse infrastrutture locali, non concorre a sottrarre traffico alla via Emilia e contiene elementi (come i caselli) tecnicamente incongrui con gli obiettivi di sostenibilità dei trasporti e beneficio al territorio. "Il mancato proseguimento

dell'iter giuridico e le incertezze sulla realizzazione dell'opera - ha affermato - possono essere quindi un'opportunità per valutare nuove proposte del territorio modenese, pensando a nuove ipotesi infrastrutturali in grado di salvaguardare sia l'ambiente sia lo scambio di merci con l'Europa, da perseguire, appunto, principalmente col trasporto ferroviario".

"Uno spazio pubblico per Aude Pacchioni" Il Consiglio omaggia l'ex partigiana e politica

Modena intollererà uno spazio o un bene della città ad Aude Pacchioni, già partigiana, sindacalista, consigliera comunale e assessora, scomparsa a 94 anni nel 2021. Il Consiglio, infatti, ha approvato la proposta illustrata da **Vincenzo Walter Stella** di Sinistra per Modena. L'ordine del giorno, sottoscritto pure da Europa verde - Verdi e Pd, è stato approvato anche col voto a favore del M5s; assenti gli altri gruppi consiliari.

Illustrando la mozione, Stella ha evidenziato "l'altissimo profilo morale" con cui Pacchioni ha condotto la propria esistenza e affrontato le ingiustizie, a partire da quelle vissute durante il ventennio fascista. "L'impegno antifascista è stato una costante nella sua vita - ha detto - in difesa di principi



non negoziabili come libertà, solidarietà ed equità, che l'hanno resa figura fondamentale del riscatto morale e sociale di Modena durante la Resistenza". Dopo aver combattuto da partigiana, nome di battaglia "Mimma", Pacchioni ha proseguito l'impegno nell'Anpi (presenti in Aula il presidente provinciale Vanni Bulgarelli e alcuni familiari della Pacchioni) come vicepresidente e poi presidente provinciale. Impegnata in politica nel Pci, Aude venne eletta consigliera comunale la prima volta nel 1956 e fu anche assessora con i sindaci Corassori, Triva, Bulgarelli e Del Monte. Fu anche presidente provinciale dell'Unione donne italiane e degli Istituti ospedalieri di Modena.

Una immagine di repertorio della superstrada Modena - Sassuolo, all'altezza della frazione formiginese di Casinalbo Sotto, Aude Pacchioni insieme al vicesindaco Giampietro Cavazza

GUARDA LE SEDUTE DEL CONSIGLIO COMUNALE



INQUADRAMI

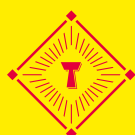
UNANIMITÀ

"Facilitare spostamenti dei disabili"

Semplificare la mobilità delle persone disabili in tutta Italia, raccordando il sistema regionale di gestione delle auto associate al Cude, il contrassegno unico disabili europeo, con la banca dati unica nazionale istituita dal Governo. È la richiesta dell'Assemblea che ha approvato, con voto unanime, l'ordine del giorno presentato da **Giovanni Bertoldi** per Lega Modena. Il documento ricorda che dal 2021 Modena è tra gli enti firmatari del protocollo regionale per la sperimentazione di un sistema di interscambio dati finalizzato a facilitare la circolazione dei veicoli con contrassegno Cude nelle Ztl dei Comuni aderenti dell'Emilia-Romagna. Successivamente, è stata istituita una banca dati unica nazionale, ma i Comuni aderenti sono pochi. La mozione chiede dunque all'Amministrazione di aprire un tavolo, coordinato dalla Regione, per valutare e favorire la compatibilità del protocollo regionale con la piattaforma nazionale.



LO SPIRITO VINCENTE DI MODENA LO TROVI A CASA TOSCHI



CASA TOSCHI

Via Tavoni, 463, Savignano sul Panaro MO

VIGNOLA - ITALIA
TOSCHI
— 1945 —

ANCHE LA TARI SARÀ "CONGELATA"

Tasse e tariffe ferme e lotta all'evasione

Tasse, rette e tariffe nonostante l'inflazione rimangono invariate nella proposta di Bilancio del Comune, anche per la Tari l'obiettivo è quello di lasciarla sugli stessi valori fermi dal 2017. Anzi, la manovra finanziaria consentirà benefici economici per circa 3 milioni di euro per famiglie e imprese. Lo ha spiegato l'assessore al Bilancio e vice sindaco **Gian Pietro Cavazza** stimando in un milione di euro il risparmio sulle tariffe dei servizi a domanda individuale, rispetto all'aumento dei costi di cui si farà carico il Comune, mentre 1,3 milioni è la cifra delle minori entrate dovute alla rimodulazione degli scaglioni Irpef decisa dal Governo, senza prevedere rimborsi per gli Enti locali: accorpando i primi due scaglioni (fino a 28mila euro) l'aliquota dell'addizionale comunale dello 0,5 prevista per il primo scaglione (oggi fino ai 15mila euro) verrà attribuita anche a chi oggi paga lo 0,64 e ciò determinerà una riduzione dell'imposta anche per gli scaglioni superiori. Altri benefici economici arriveranno in base ad alcune novità sull'Imu (400mila euro) e con la conferma del

Previsti benefici economici per circa 3 milioni di euro per famiglie e imprese

bonus rifiuti per la Tari (500mila euro) che però vede un ampliamento della platea degli aventi diritto che passano da 1.599 a 3.924 con l'innalzamento del limite Isee a 9.530 euro. Sottolineandone le ragioni di equità, l'assessore al Bilancio

ha spiegato che continua anche l'impegno nella lotta all'evasione che nel 2023 ha consentito di recuperare 2,5 milioni in più dell'anno precedente con accertamenti per 15,6 milioni, la stessa cifra che si prevede per il 2024, soprattutto da Imu e Tari. Nel frattempo, il Comune riduce il costo degli affitti passivi con un Piano sedi che prevede di lasciare la sede di via Galaverna entro dicembre (oltre 510mila euro all'anno di canone risparmiato) per concentrare gli uffici in via Santi e nel Palazzo municipale. Anche in questo Bilancio il Comune non utilizzerà le entrate da oneri di urbanizzazione primaria e secondaria per la spesa corrente, ma saranno destinate esclusivamente agli investimenti pubblici e alle manutenzioni straordinarie, "interventi particolarmente importanti in funzione anticiclica" ha spiegato l'assessore Cavazza - per superare le fasi di recessione economica".



Di fronte alle difficoltà determinate dall'inflazione, dalla crisi energetica e dall'aumento dei costi delle materie prime, con un Governo "che propone una Legge di Bilancio dimenticandosi dei Comuni e delle loro esigenze", Modena prova a farcela da sola garantendo e consolidando comunque i servizi alle famiglie senza aumentarne i costi, offrendo risposte ai bisogni sociali, alla povertà abitativa e alle esigenze delle imprese continuando a sviluppare un programma di investimenti a sostegno dello sviluppo economico, dell'occupazione e della rigenerazione urbanistica. È lo scenario delineato dal sindaco **Gian Carlo Muzzarelli** illustrando in Consiglio comunale la proposta di Bilancio previsionale 2024-2026, l'ultima del suo mandato amministrativo; la presentazione ha dato il via al percorso sulla manovra economica, in queste settimane al centro di approfondimenti nelle commissioni consiliari e con i Quartieri, prima del voto previsto per la seduta di giovedì 21 dicembre. In aula Muzzarelli è intervenuto insieme al vice sindaco e assessore al Bilancio Gianpietro Cavazza, che ha ribadito come non siano previsti ritocchi alle tariffe dei servizi, nonostante l'aumento dei

costi per il Comune, e che non si metterà mano alla leva fiscale; anzi, si prevedono benefici per circa 3 milioni di euro per famiglie e imprese (**si veda articolo a fianco**). La spesa corrente per il prossimo anno è prevista in 260,5 milioni, per poi scendere a 252,8 nel 2025 e a 250,6 nel 2026. Mentre gli investimenti nel triennio sfiorano i 124 milioni di euro, con un 2024 che vale da solo, considerando anche le risorse del Pnrr, circa 90 milioni.

"Il Governo si dimentica dei Comuni, Modena deve fare da sola"

"Opere, infrastrutture, tecnologie e manutenzioni si confermano un'azione sicura per contrastare recessione e stagnazione economica", ha spiegato il sindaco sottolineando che si è trattato di una costante, fin dal primo mandato da sindaco: una media annua di quasi 45 milioni di investimenti (oltre 400mila euro già a consuntivo) e con quelli del prossimo anno si raggiunge il mezzo miliardo. "Gli investimenti sono la marcia in più di questi anni - ha affermato - frutto di un indirizzo strategico che abbiamo tenuto fermo anche durante la pandemia". L'anticipo dell'approvazione del Bilancio rispetto agli anni scorsi consentirà di evitare l'esercizio provvisorio "per essere pienamente operativi negli ultimi



**STUDIO ESCLUSIVO PER BAMBINI
PER CRESCERE
SENZA LA PAURA DEL DENTISTA**

**PEDODONZIA · ORTODONZIA
SEDAZIONE COSCIENTE · OZONO TERAPIA
IMPRONTA DIGITALE · CURE CON IL LASER**

TANTI AUGURI DI BUONE FESTE DA TUTTI NOI



DOTT. ROBERTO OLIVI - DOSSA FRANCESCA OLIVI
Ambulatorio C.so Canalchiaro 137, 41121 Modena - Tel. 059/216065 - e-mail: olivi.segreteria@tiscali.it

Servizi garantiti e sfide future Si vota il Bilancio

Il sindaco Muzzarelli ha presentato in aula la proposta della manovra economica, l'ultima del suo mandato: il percorso si concluderà nella seduta del 21 dicembre "Investimenti per mezzo miliardo di euro in dieci anni"

mesi del mandato" e garantire il rispetto dei cronoprogrammi degli investimenti, soprattutto se finanziati dal Pnrr. Non essendo ancora approvata la Legge di bilancio nazionale – ha rilevato Muzzarelli – serviranno probabilmente correttivi a inizio anno, ma nella manovra proposta dal Governo "gli Enti locali sono assenti": nessuna risposta alle richieste dell'Anci su inflazione, caro energia, Fondi crediti di dubbia esigibilità, disagio abitativo, il personale, il trasporto pubblico, le sicurezze urbane ("ribadiamo le richieste al Ministero e proseguiamo con le assunzioni della Polizia locale, gli investimenti in videosorveglianza, il controllo di vicinato, il nuovo presi-



dio in piazza Matteotti, il sostegno alle vittime di reato e alla promozione della legalità"), nessuna considerazione per le spese correnti correlate alle opere Pnrr con finanziamenti che sostengono gli investimenti, ma poi i servizi dovranno essere fatti funzionare. Per il sindaco il messaggio da Roma è chiaro: "I Comuni sono soli e devono arrangiarsi. E quindi Modena se la deve cavare da sola". A pochi mesi dalla fine del mandato, Muzzarelli ha concluso precisando che, "nonostante le difficoltà, acceleriamo per tagliare il traguardo e vincere la sfida del futuro, una sfida alta; con radici profonde e sguardo lontano. Modena non è fatta per i ruoli da comparsa e nei prossimi mesi lavoreremo con fiducia e orgoglio per dare futuro alla città dei valori, dell'energia e della creatività".

A fianco del titolo, il rendering delle ex Fonderie: il complesso destinato a diventare la sede del Dast, il Distretto per l'Accelerazione e lo sviluppo della tecnologia, beneficia di risorse Pnrr. Nelle altre immagini la scuola d'infanzia comunale Tamburini e la Diagonale verde

Il Bilancio in numeri

260,5 milioni

L'ammontare della spesa corrente ipotizzata per il prossimo anno

90 milioni

Gli investimenti previsti nel 2024, grazie anche a fondi Pnrr

77 milioni

Le risorse scaturite dal Piano nazionale di ripresa e resilienza

15,6 milioni

Il valore degli accertamenti sull'evasione, concentrati su Imu e Tari

500mila

Il valore, in euro, del bonus per la tassa rifiuti, confermato nel 2024

510mila

Il canone annuo risparmiato lasciando la sede di via Galaverna

OK ANCHE L'INTESA CON LA REGIONE PER LE RISORSE ATUSS

Nella relazione al Bilancio, il sindaco Muzzarelli ha anche richiamato il ruolo dell'Unione europea, un riferimento strategico

per la città anche per quanto riguarda il sostegno agli investimenti col programma Next Generation Modena. Oltre ai fondi Pnrr (77 milioni di finanziamenti), il Comune, sulla base dell'esperienza nella programmazione 2014-2020, è al lavoro per sfruttare le opportunità del settennato 2021-2027 e intanto è stato sottoscritto l'accordo con la Regione per l'attuazione dell'Agenda trasformativa urbana per lo sviluppo sostenibile (Atuss) che prevede investimenti per oltre 20 milioni di euro, con quasi 14 milioni di contributi, per il completamento della riqualificazione dell'ex

Finanziamenti europei per sostenere anche gli investimenti post-Pnrr

oltre al sostegno delle attività del Laboratorio Aperto (facilitazione digitale e realizzazione di comunità digitali) e all'intervento al Centro stranieri con un nuovo spazio per l'inclusione sociale.

Sui nuovi fondi strutturali sono già state presentate cinque candidature per oltre 3 milioni di euro: un progetto di comunità energetica, la riqualificazione energetica di una sede comunale, il laboratorio territoriale "transition days", la riconnessione ciclopeditone di un tratto della tangenziale Pablo Neruda e il Digital city Heritage del patrimonio culturale.

Ospedale Estense, la rigenerazione della Stazione piccola (nuova sede di Its Maker), la prosecuzione della Diagonale ciclabile,



EDILTECNO
serramenti
PORTE • FINESTRE • GRATE

PREVENTIVI GRATUITI

**VIENI IN SHOWROOM
E LASCIATI STUPIRE**

Uno showroom
completamente rinnovato,
estetica, attenzione ai dettagli,
texture, colori, finiture...

Vieni a vivere l'esperienza,
ti aspettiamo!

VIA A. TOSCANINI, 19 - MODENA - TEL. 059 212904
info@ediltecno-service.it - www.ediltecno-service.it

VELUX
FINESTRE
per tetti



N

Novella
pulizie dal 1984

Preventivi e sopralluoghi gratuiti

**Auguriamo un Felice Natale
ed un Sereno Anno Nuovo**

Esperienza ultratrentennale al vostro servizio
Eseguiamo su Modena pulizie di:

✳️ CONDOMINI 🟢 UFFICI E AZIENDE

Tel. 059 285623 • Cell. 335 1306549 • email: info@novellapulizie.it

IMPRESA DI PULIZIE NOVELLA s.r.l. • Via Franz Lehar, 56 • Modena

visitate il nostro nuovo sito www.impresadipulizienovella.it

L'OK DELLA MAGGIORANZA

“Dal Governo nessuna risposta Modena deve fare da sola”

L'invito al Governo a promuovere la Questura in fascia A è stato uno dei temi trattati dai consiglieri dei gruppi di maggioranza. In diversi sono intervenuti nel dibattito sulle mozioni legate al tema della sicurezza. Per Sinistra per Modena, **Vincenzo Walter Stella** ha affermato che diventa indispensabile "l'interazione fra forze dell'ordine e Polizia locale. Quest'ultima però non può essere considerata la forza di polizia principale deputata a garantire sicurezza e ordine pubblico". Per **Marco Cugusi** "alle politiche securitarie occorre rispondere con il potenziamento di politiche in grado di migliorare la vivibilità della città, come quelle educative e culturali". Cugusi ha poi sostenuto che per sottrarre "manovalanza" alla criminalità organizzata "è necessario dare risposte tempestive ai richiedenti asilo". Per **Camilla Scarpa** "è indispensabile uno sguardo più ampio di quello repressivo che, in maniera integrata, guardi alle politiche urbanistiche, culturali e della legalità". Per il Pd, **Ilaria Franchini** ha affermato che "c'è bisogno di risposte puntuali e reali e bisogna assumersi la responsabilità delle cose che si dicono, senza strumentalizzare la sicurezza a fini elettorali". **Antonio Carpentieri** ha precisato che "ciò che fa l'attuale Governo non è sufficiente, considerando che a Modena, come evidenziato peraltro dallo stesso ministro, siamo in carenza di organici. Eppure - ha proseguito - non abbiamo ancora dalla Prefettura i numeri ufficiali dei prossimi agenti in arrivo e inoltre lo stesso ministro dice che la fascia A non è una priorità". Parlando dei minori stranieri non accompagnati,

Mara Bergonzoni ha dichiarato che "spesso arrivano in città senza che le strutture preposte siano informate e organizzate". "Quando si parla di sicurezza bisogna farlo parlando anche di politiche giovanili, culturali e sociali", ha affermato **Stefano Manicardi** che, parlando anche di accoglienza, ha sostenuto che "il Governo lascia soli e senza strumenti sia gli accolti sia operatori ed enti locali". Sulla mancata elevazione della Questura **Diego Lenzi** ha affermato che "Modena è stata lasciata indietro, secondo una precisa scelta politica". Ricordando soprattutto gli interventi a Rnord ("sede di Polizia, nuovo supermercato, nuovo bar, Croce Rossa e studentato) **Alberto Bignardi** ha argomentato che "il lavoro dell'Amministrazione comunale è costante e continuo". Il tema legalità "chiede soluzioni che vadano ben oltre la dimensione locale", ha affermato **Federica Venturelli**. Per la consigliera "Modena è chiamata purtroppo a cavarsela da sola". Per **Vincenza Carriero** "oltre le punizioni, occorre capire le cause del fenomeno e rieducare". Secondo **Katia Parisi** (Modena Civica) "non è sufficiente militarizzare la città, aumentare la videosorveglianza e neanche elevare la Questura in fascia A: il problema grosso sono i minori non accompagnati, non indirizzati al mondo scolastico". Per **Paola Aime** (Europa verde - Verdi) "per un Paese come il nostro, con evasione fiscale alle stelle, diffusione di lavoro nero, sfruttamento e femminicidi, il rischio è l'indebolimento dei valori". La consigliera ha parlato quindi della "necessità di percorsi più efficaci di integrazione e rispetto della legalità".

A destra, due operatori della Polizia locale di Modena in occasione di un controllo nella galleria di Porta nord della stazione dei treni. Sotto, un'immagine della sala operativa del Comando di via Galilei



Camilla Scarpa
(Sinistra per Modena)



Katia Parisi
(Modena Civica)



Diego Lenzi
(Pd)



Paola Aime
(Europa verde - Verdi)

Nuove assunzioni di Polizia locale, potenziamento del sistema di video-sorveglianza cittadino, con l'aumento di un centinaio di telecamere nel prossimo anno, e adeguamento degli organici delle forze dell'ordine, sulla base degli impegni assunti dal ministro dell'Interno Matteo Piantedosi. Sono alcuni temi che il sindaco **Gian Carlo Muzzarelli** ha sviluppato rispondendo in Consiglio comunale a tre interrogazioni, presentate da **Antonio Carpentieri** (Pd), **Piergiulio Giacobazzi** (Forza Italia) e **Andrea Giordani** (M5s), in una seduta dedicata alle sicurezze urbane.

Il sindaco ha ribadito che l'elevamento di fascia per la Questura "è sostanza" perché garantirebbe adeguamento strutturale degli organici di Polizia di Stato e delle altre forze dell'ordine alle proporzioni della città. Muzzarelli ha spiegato anche di aver preso atto dell'impegno del ministro di garantire a Modena entro l'anno un rafforzamento degli organici della Polizia di 100 unità di personale nette; inoltre, sono stati messi a disposizione della Questura reparti Prevenzione crimine per quattro giorni a settimana. Durante la seduta, oltre a ringraziare la Prefettura per la collaborazione, il sindaco ha salutato la questora Silvia Burdese, in uscita da



Modena; al suo posto a metà novembre è arrivata in città Donatella Dosi, già insediata.

Nella stessa seduta sono state discusse anche alcune mozioni sempre sui temi della sicurezza; sono stati approvati tre ordini del giorno presentati dal Movimento 5 stelle e una dal Pd, con cui si chiedono più controlli in alcune aree della città, progetti di sicurezza partecipata e l'elevazione della Questura in fascia A. Nel dettaglio, la mozione del Pd che invita il Governo a mantenere l'annuncio di "promozione" della Polizia di Stato modenese è stata approvata con anche il voto degli altri gruppi di maggioranza (Europa verde - Verdi, Modena Civica e Sinistra per Modena) e M5s e quello contrario di Lega Modena, Alternativa Popolare, Forza Italia e Fratelli d'Italia. Approvate anche le tre proposte

Onoranze Funebri
ROVATTI

CONVENZIONATI PER SERVIZIO CREMAZIONE

24 ORE SU 24 www.rovatti.net

MODENA - Via J.Barozzi, 250
059 214640

FORMIGINE - P.zza della Repubblica, 2/A
059 556309

335 6361212 - 335 6484648

ETICA, QUALITÀ E COMPETENZA

ALLTEC snc

AUTOMAZIONI CANCELLI E PORTE
PORTE DI GARAGES • PORTONI INDUSTRIALI • PORTE REI
SERRAMENTI TAGLIAFUOCO • SERVIZI MANUTENZIONE

STOP AI FURTI IN GARAGE
IL KIT ANTIEFFRAZIONE STOPPER PLUS che protegge la serratura delle porte basculanti in monolamiera (comprendente di cilindro di sicurezza europeo rinforzato)

novaferr
Concessionari per la provincia di Modena

ballan
Agente per Modena e provincia

PREVENTIVI GRATUITI

Via Torrazzi 113
Modena
Tel. 059.250177
Fax 059.250128
www.alltecsnc.com
info@alltecsnc.com

“Questura in A e più agenti per le sicurezze”

Tre interrogazioni e diverse mozioni approvate di Pd e Movimento 5 stelle: “Elevazione della polizia di Stato per adeguare gli organici delle forze dell’ordine, mentre potenziamo Polizia locale e telecamere”

presentate dal M5s: per il presidio e il controllo di alcune aree della città, come parco XXII aprile, piazza Matteotti e via Pavia (approvata con anche il voto a favore di Pd, Modena Civica, Lega Modena, Alternativa Popolare, Forza Italia e Fratelli d’Italia e quello contrario di Sinistra per Modena; astenuti Europa verde - Verdi e Fabio Poggi per il Pd), per predisporre un progetto sperimentale di sicurezza in un parco cittadino (approvata con anche il voto a favore di Europa Verde-Verdi, Pd e Modena Civica e quello contrario di Sinistra per Modena; astenuti Lega Modena, Alternativa Popolare Forza Italia e Fratelli d’Italia) e per garantire nel territorio presenza di forze dell’ordine, street tutor e tutor

civici (approvata con anche il voto a favore di Pd, Modena Civica, Lega Modena, Alternativa Popolare, Forza Italia e quello contrario di Sinistra per Modena; astenuti Europa Verde-Verdi, Poggi per il Pd, Fratelli d’Italia e Luigia Santoro per Lega Modena).



La nuova questura, **Donatella Dosi**, ha preso il posto di Silvia Burdese: originaria di Reggio Emilia, è arrivata a Modena da Roma, dove era in servizio al Commissariato persone scomparse



Giovanni Silingardi
(Movimento 5 stelle)



Piergiulio Giacobazzi
(Forza Italia)



Luigia Santoro
(Lega Modena)



Alberto Bosi
(Alternativa Popolare)

LE PERPLESSITÀ DELLE MINORANZA

“Il Comune dia risposte” Ma il M5s: “No propaganda”

La richiesta di maggiore sicurezza è uno dei temi al centro degli interventi dei consiglieri dei gruppi di minoranza. Per il Movimento 5 stelle, **Barbara Moretti** ha affermato che “quella della sicurezza è un’emergenza, anche a causa del numero sempre maggiore di minori stranieri non accompagnati, di cui il Comune si è dovuto fare carico”. Per la consigliera “il Governo continua a rimandare il passaggio della Questura in fascia A, con la propaganda dei cento agenti in più che non sono quelli reali”. **Giovanni Silingardi** ha affermato che “è necessario raggiungere una condivisione sui valori, sulle regole, garantire prevenzione per le zone marginali, con presidi che devono funzionare, senza però depotenziare l’elemento repressivo, che è un aspetto che deve funzionare, andando di pari passo con quello preventivo”. **Andrea Giordani** ha voluto precisare che “il nostro gruppo appoggia tutti coloro che cercano di lavorare per il bene della città: quindi, bene l’elevazione in fascia A della Questura, ma non può essere la soluzione di tutti i problemi”.

Per **Giovanni Bertoldi** (Lega Modena) “il Governo sta facendo la propria parte sulla sicurezza, ma adesso sono le istituzioni locali a dover rispondere”. Per il capogruppo “occorre dare una risposta a quei genitori sempre più in apprensione per i propri figli, aggrediti da bande di giovani”. Parlando quindi di delinquenza giovanile, il consigliere ha affermato che “occorre applicare nuovi strumenti legislativi (come il Decreto Caivano ora legge) per intervenire anche sui minori coinvolti in reati gravi”. **Luigia San-**

toro ha affermato che “spaccio e delinquenza sono alimentati anche dal degrado di spazi pubblici, come aree giochi lasciate in condizioni penose”. Per **Stefano Prampolini** “rispetto a un tempo, le famiglie sono ora costrette a scortare i propri figli in ogni spostamento: questo è il frutto di un’accoglienza incontrollata, come testimoniano le alte percentuali di stranieri coinvolti in atti criminosi”.

Per **Alberto Bosi** (Alternativa Popolare) occorre collaborare per migliorare la sicurezza “con un mix equilibrato di repressione e nuovo slancio educativo e valoriale, sostenendo, in particolare, tutte le associazioni del territorio che aiutano i giovani a crescere correttamente”.

Elisa Rossini (Fratelli d’Italia) ha affermato che “la città ha un problema di sicurezza e il sindaco deve assumersene la responsabilità”. La consigliera, nello specifico, si è soffermata sull’impiego degli agenti di Polizia locale: “Se li utilizziamo davanti alle scuole o sui carri attrezzi, diamo il segnale che non si occupano della sicurezza dei cittadini”. Rossini ha quindi spiegato, infine, che “il ministro non ha negato il passaggio in fascia A: c’è una prospettiva ma ci sono anche delle priorità da rispettare”.

Piergiulio Giacobazzi (Forza Italia) ha sostenuto che “autori di reati trovano rifugio in ghetti, come quello delle Costellazioni, dove l’Amministrazione comunale manda a vivere famiglie con bambini in emergenza abitativa”. Giacobazzi ha concluso puntualizzando che “il Comune ha il dovere e la responsabilità di garantire le condizioni di sicurezza dei minori che ha in carico”.

Respinti cinque ordini del giorno proposti da Fratelli d’Italia, Lega Modena e Alternativa popolare

Quattro sono state le mozioni sul tema sicurezza respinte e tre di queste erano state proposte da **Elisa Rossini** (Fratelli d’Italia): per un presidio di Polizia locale in viale Caduti in Guerra e per l’installazione di telecamere di videosorveglianza in via Calle di Luca (a favore Lega Modena, Alternativa Popolare, Forza Italia, M5s e Modena Civica, contrari Europa verde - Verdi, Pd e Sinistra per Modena); e per una migliore organizzazione dei servizi di Polizia locale (a favore Lega Modena, Alternativa Popolare, Forza Italia, M5s, contrari Europa Verde-Verdi, Pd e Sinistra per Modena;

astenuto Modena Civica).

“No” anche alla mozione di **Giovanni Bertoldi** (Lega Modena) per nuove politiche locali di sicurezza e contrasto alla criminalità (a favore Alternativa Popolare, Forza Italia, M5s e Fratelli d’Italia, contrari Europa Verde-Verdi, Pd e Sinistra per Modena; astenuto Modena Civica) e respinta quella di **Alberto Bosi** (Alternativa Popolare) per la nomina di un assessore alla sicurezza (a favore Lega Modena, Forza Italia, M5s e Fratelli d’Italia, contrari Europa Verde-Verdi, Pd e Sinistra per Modena; astenuto Modena Civica).

ASSOCIAZIONE SINDACALE PICCOLI PROPRIETARI IMMOBILIARI

 **ASPPI**
ASSOCIAZIONE SINDACALE PICCOLI PROPRIETARI IMMOBILIARI
ASSOCIAZIONE PROVINCIALE DI MODENA

**STIPULA E GESTIONE DEI CONTRATTI
DI AFFITTO ABITATIVI E COMMERCIALI**

AMMINISTRAZIONE CONDOMINIALE - CASA SRL

SUCCESSIONI

DICHIARAZIONI DEI REDDITI

ATTESTAZIONI CONTRATTI CONCORDATI

Consultare per i dettagli il sito:

www.modena.asppi.it | www.asppi-casasrl.it

 **ASPPI Service** spa
SERVIZI PER LA PROPRIETÀ IMMOBILIARE

 **CASA** srl
GESTIONI CONDOMINIALI

ASPPI - Viale Cittadella, 47 | Tel. 059 230359
E-mail: modena@asppi.it | www.modena.asppi.it

Fotografie per “riscoprire” Modena

“Paolo Monti e Modena / 1973-2023” è il titolo della mostra (alla Delfini) e del progetto che mette al centro le immagini scattate cinquant'anni fa dal famoso fotografo in centro storico e le fa “dialogare” col presente

ARTE

Con Fmav le distorsioni di Evan Roth

Fmav ha inaugurato a fine novembre a Palazzo Santa Margherita la mostra personale di Evan Roth *Mondi distorti* a cura di Chiara Dall'Olio. L'artista americano, per la prima volta in Italia con una personale, opera tra fotografia, video, installazione e pittura. Al centro della sua ricerca artistica ci sono le distorsioni presenti sia a livello tecnico che socio-politico nel mondo delle reti digitali. Attraverso le sue opere Roth rende visibili agli occhi di tutti gli aspetti invisibili delle tecnologie legate alla comunicazione, sfidando così la normale percezione che si ha di esse. fmav.org

La Modena di cinquant'anni fa e quella di oggi dialogano nella mostra fotografica visibile fino ad aprile nel chiostro della Biblioteca Delfini e in una mappa digitale interattiva che può diventare un utile strumento per esplorare la città e visitarla con occhi nuovi.

Paolo Monti e Modena / 1973-2023 è il titolo della mostra e del progetto, realizzato nell'ambito di Modena città creativa Unesco per le Media arts, che riscopre le immagini scattate nell'estate del 1973 dal famoso fotografo Monti nel centro storico della città su incarico dell'amministrazione comunale: una raccolta di oltre 2mila foto, tra stampe in bianco e nero e diapositive a colori, oggi conservate alla Biblioteca Poletti. A distanza di cinquant'anni, il progetto di Modena futura creativa e dell'assessorato alla Cultura riporta lo sguardo sulla città digitalizzando le immagini di Monti e realizzando, nell'agosto 2023, una nuova campagna a opera del fotografo Francesco Fantoni che “replica” 120 scatti selezionati di Monti, fotografando strade e piazze nella stessa stagione, alle medesime condizioni di luce e con un'identica angolazione, anche se con strumenti molto diversi. Le due raccolte fotografiche sono esposte nel chiostro della Biblioteca Delfini, mentre la mappa digitale (visitabile all'indirizzo <https://monti.comune>.



modena.it) permette di navigare tra le immagini collocate sullo stradario localizzando punti di ripresa e direzione della vista e mettendo a confronto la città di cinquant'anni fa con quella di oggi. Le immagini si possono consultare con modalità diverse, per nome della strada per esempio, con la possibilità di costruire itinerari tematici o di ripercorrere fisicamente gli spostamenti del fotografo nella città cinquant'anni dopo. Oltre alla mappa con le foto di Monti geolocalizzate, la piattaforma contiene informazioni per conoscere meglio la figura di Monti

e il suo lavoro in Emilia Romagna e per esplorare la fotografia pubblica come documentazione dell'esistente. Una sezione, arricchita con le fotografie del fondo Botti-Pincelli, è dedicata al centro storico e alle trasformazioni demografiche, economiche e sociali che lo hanno attraversato nell'ultimo mezzo secolo.

“Paolo Monti e Modena” è un progetto del Comune, in collaborazione con Fondazione Beic-Fondo Paolo Monti, le biblioteche e Fondazione Modena arti visive, e con il patrocinio della Regione Emilia Romagna.

Due doppie immagini del progetto: piazza XX settembre e via Santa Chiara. Nella parte superiore gli scatti del 1973, sotto quelli del 2023



INQUADRAMI

È LA TUA SALUTE NON RIMANERE IN ATTESA

Coperture
sanitarie da
€ 18
al mese



Noi di EMEC, Società di Mutuo Soccorso, abbiamo tre semplici regole:

- **Minima Spesa**
- **Zero Attesa**
- **Rimborsi Immediati**

Dimentica burocrazia e call center!
Una Società di Mutuo Soccorso non è un'assicurazione, è una FAMIGLIA.

emecbo.it [349.812.0815](https://www.whatsapp.com/channel/00299a61111111111111)

EMEC
EMILIA
ROMAGNA
S.M.S. ETS
SOCIETÀ DI MUTUO SOCCORSO
since 1956

ANISAP
Modena
Qualità e Professionalità al servizio del cittadino

CONFCOMMERCIO
IMPRESE PER L'ITALIA
ASCOM MODENA

BIBLIOTECHE, FIABE E MAGIE IN 4 INCONTRI

Torna "Natale di racconti e magie": le biblioteche comunali si alternano nella rassegna natalizia per bambini e famiglie tra storie di mistero, duelli tra Babbo Natale e la Befana, incantesimi da fiabe famose e spettacoli di magia. Il programma. Mercoledì 20 dicembre alle ore 17, alla Crocetta, "La vera storia di spaventapasseri e del suo amico natale" con Alessandra Baschieri e Gianluca Magnani - Equilibri (4-8 anni); venerdì 22, alle 17 alla Biblioteca Giardino, "Il regalo più bello", spettacolo con Lucia Giustini e Fabio Monesi (3-8 anni); venerdì 29, alle 17 alla Delfini, "Quattro volte Andersen", spettacolo con Drammatico Vegetale (da 4 anni); venerdì

5 gennaio, alle 10 e alle 15 alla Rotonda, "Mago per un giorno", laboratorio di magia con Teatro Telaio (6-12 anni). biblioteche.comune.modena.it

POESIE E NOTE ALL'OPIFICIO DELLA PAROLA

Continuano gli incontri della kermesse "Opificio della parola" proposta dall'associazione "La Fonte d'Ippocrene" alla sala civica del Villaggio Giardino. Il 5 dicembre si parla di D'Annunzio e il 12 di "Lectures e ricordi", mentre il 9 e il 23 gennaio il focus riguarda la poesia, anche accompagnata dalla musica.

"DEVOTI" AL CIVICO FINO AL 17

Ultimi giorni per visitare la mostra "DeVoti Etruschi" al Museo Civico: la riscoperta della raccolta di Veio si potrà visionare fino al 17 dicembre. L'allestimento vede richiami a elementi museografici ottocenteschi e innovative installazioni visive e sonore.

SABATO 16 DICEMBRE L'INIZIATIVA CON DELFINI E FMAV

Natale, festa a Palazzo Santa Margherita

La Biblioteca Delfini e Fmav Fondazione Modena arti visive si uniscono sabato 16 dicembre in una giornata di auguri di Natale: letture, musica, arte e laboratori. Le volontarie



Nati per Leggere animano gli incontri di lettura. Alle 10, "Piccole storie e racconti dal bosco", per bambini 0-3 anni, sarà seguito da "Musiche per piccoli cembali" di Riccardo Castagnetti; alle 11 al Museo della figurina le letture "Figurine d'inverno. Storie per accendere l'albero" dedicate a bimbi 3-6 anni. Alle 16, nello scalone

Fmav il concerto "Musiche celestiali" con mandolini e chitarre. Alle 16.30 il Gospel Experience Choir si esibirà in un concerto nel Chiostro. Alle 17 il Museo della Figurina propone una visita a tema: "Album di Natale". Alle 17.30 nella piazzetta della Delfini si terrà il secondo concerto di Mutinae Plectri. Per tutta la giornata ingresso libero alle mostre e alle 18 visita guidata a "Evan Roth. Mondi distorti". Alle iniziative si affiancano diversi laboratori creativi: "Auguri in figurina. Crea i tuoi biglietti natalizi".

VENERDÌ 23 DICEMBRE

Tra lirica, gospel e rock live della Corale Rossini

Unisce la lirica, il gospel e il rock il concerto di Natale della Corale Rossini in programma venerdì 23 dicembre, alle 20.30, al Teatro Comunale. Sul palco salgono la Corale Rossini tradizionale diretta dal maestro Luca Saltini, integrata dal Coro Città di Mirandola, con un programma di musica classica che lascia spazio alla lirica; i Diapasonica, coro rock diretto dalla maestra Francesca Nascetti; i Serial singers, coro gospel diretto dal maestro Roberto Penta. L'associazione vanta una lunga storia: esiste dal 1887 ed è stata la culla anche di Luciano Pavarotti. Prenotazioni: 059 270649; 373 8630651; info@coralerossini.it.

**LETTERATURA "SOCIAL" CON TIKTOK**

Si intitola "Nel paese del #BookTok" l'incontro di giovedì 14 dicembre, alle 18, alla biblioteca Delfini. Nell'ambito della rassegna "I mestieri del libro", Valentina Ghetti e Megi Bulla spiegheranno il fenomeno booktok, come si parla di libri sui social e in particolare su TikTok. Si discuterà, poi, del ruolo del content creator in ambito librario e si illustrerà come si presentano i libri alla community. Ingresso libero.

SPORT, QUATTRO CAMMINE DI QUARTIERE

Tornano, dopo alcuni anni di stop causati dal Covid, le Camminate di Quartiere, in programma nelle domeniche di dicembre. L'appuntamento sportivo è sempre alle ore 9.30. Si inizia il 3 con il Q1, poi il 10 il Q2, quindi il 17 il Q3 e si chiude il 31 col Q4. Partecipazione gratuita e aperta a tutti.

BANCARELLA DI LIBRI E DISCHI FINO A GENNAIO

Da lunedì 4 dicembre a venerdì 5 gennaio torna alla biblioteca Delfini la bancarella dei libri d'occasione in cui trovare in vendita romanzi, saggi, fumetti, testi in lingua originale, cd e dvd: centinaia di libri per adulti e ragazzi selezionati tra i doni o tra i "fuori catalogo" ma in buone condizioni.

MODENA COMUNE

Mensile, anno 62
n. 10 - Dicembre 2023
Ufficio Stampa
del Comune di Modena
Piazza Grande - 41121 Modena
Telefono 059 2032444
ufficio.stampa@comune.modena.it
www.comune.modena.it/salastampa
Reg. trib. Civ. Modena n. 378
del 21/11/1961
Direttore responsabile:
Roberto Righetti
Redazione: **Daniele Giustolisi, Lucia Maini, Laura Parenti, Enza Poltronieri, Giancarlo Scarpa**
Progetto grafico e impaginazione:
www.tracce.com
Fotografie: **Elisabetta Baracchi, Paolo Borghi, Serena Campanini, Marco Manni, Bruno Marchetti**
Segreteria di redazione:
Anna Maria Osbello
Stampa: **Coptip Industrie grafiche Modena**
Via Gran Bretagna, 50
Questo numero è stato chiuso il 30 novembre 2023
Numero copie: 81.000
Concessionaria PUBBLICITÀ Videopress, tel. 059 271412
info@videopress.mo.it

LA MOSTRA DAL 16 DICEMBRE

Policlinico, che storia tra immagini e oggetti

Sabato 16 dicembre, negli spazi del complesso San Paolo in via Selmi 67, nell'ambito delle celebrazioni dei sessant'anni del Policlinico inaugura la Mostra fotografica ma anche di oggetti sulla storia dell'Ospedale. L'allestimento è organizzato dall'Azienda Ospedaliero - Universitaria di Modena, in collaborazione con Comune e Fmav. Il visitatore sarà accompagnato in un percorso tra i vari aspetti: edilizia, urbanistica, storia della sanità, evoluzione scientifica e di costume, con uno sguardo sul futuro. Ingresso libero, calendario aperture (nei week end, fino al 4 febbraio) su www.aou.mo.it/Policlinico60.



Augurano a tutti voi

Buone Feste



prenotazioni@fnaemiliaromagna.it - Tel. 059 4824841

BLAZER

A B B I G L I A M E N T O

LIQUIDAZIONE TOTALE

CESSATA ATTIVITÀ

SCONTI FINO AL -30% -50%


LACOSTE

—Ascot®—
Traditional
LONDON UK

DIANA
GALLESSE

MARELLA

elena miro


Brooksfield™
A WAY OF LIFE

bugatti
THE EUROPEAN BRAND

MaxMara

C'EST
COMMEÇA
MADE IN ITALY


U.S. POLO ASSN.


CONDOTTI
Collezione
R O M A

WEEKEND

caractère

Via Rainusso, 146 - Modena - Tel. 059.826582